

Planprogram for:

Energi og klimaplan for Nord –Troms



I samarbeid med:

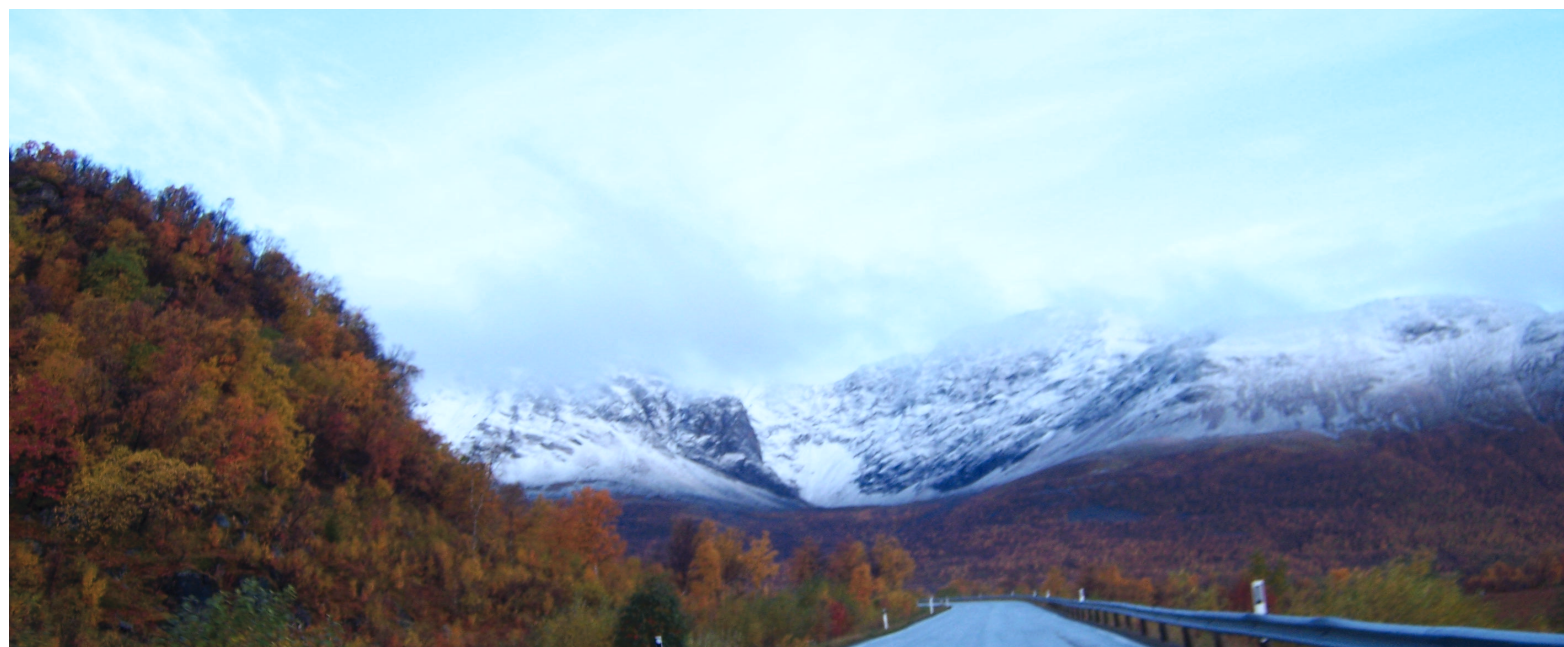


Avfallsservice AS



INNHALDSFORTEGNELSE:

1. BAKGRUNN FOR UTARBEIDELSE AV ENERGI- OG KLIMAPLAN.....	3
1.1 Planprogram – formål og innhold	3
2. OVERORDNEDE FØRINGER FOR PLANARBEIDET	5
2.1 Kommunaleplaner og vedtak	5
2.2 Regionale føringer.....	5
2.3 Statlige føringer.....	6
2.4 Den nye Plan- og bygningsloven	6
3. ORGANISERING AV PLANARBEIDET	6
3.1 Interkommunalt samarbeid.....	6
3.1.1. Forslag til organisering:	8
3.1.2. Økonomi.....	9
3.2 Kommunalt arbeid.....	10
4. PROGRAMDEL	11
4.1 Kommunenes handlingsrom i arbeidet med energi- og klimaplan.....	11
4.2 Områder for energi- og klimaplan.....	11
4.3 Aktører	11
4.4 Arbeidsoppgaver	12
4.5 Målsetninger.....	12
5. MEDVIRKNING, DELTAGELSE, INFORMASJON OG DIALOG.....	13
5.1 Generelt	13
5.2 Kritiske suksessfaktorer	13
5.3 Forutsetninger for medvirkning, deltagelse, informasjon og dialog.	14
5.3.1 Politikere	14
5.3.2 Innbyggere, næringsliv og frivillige organisasjoner.....	14
5.3.3 Offentlige myndigheter	15
5.3.4 Administrativ/ faglig kompetanse og kapasitet.....	15
6. VERKTØY FOR MÅLOPPNÅELSE	15



1. BAKGRUNN FOR UTARBEIDELSE AV ENERGI- OG KLIMAPLAN

1.1 Planprogram – formål og innhold

Dette er et forslag til prosjektplan for utarbeidelse av energi- og klimaplan for kommunene i Nord-Troms. Planprogrammet er godkjent gjennom vedtak om oppstart av planarbeid.

Programmet stiller krav til innhold, redegjør for behovet for en energi- og klimaplan, samt beskriver organisering, prosess, framdrift og forutsetning for medvirkning og deltakelse i planarbeidet.

Hensikten med å utarbeide et planprogram er å skape forutsigbarhet i planarbeidet, med samordning av og i forhold til ressurser og virksomheter.

1.2. Miljø- og energiplan for kommunen

En miljø- og energiplan for kommunen skal belyse forhold knyttet til områder som har relevans for energi og klimagassutslipp. (Enova 2008) Det vil si:

- Energibruk i ulike sektorer
- Utslipp av klimagasser i ulike sektorer
- Tilgang på lokale/fornybare energiresurser
- Vurdering av framtidige energi og klimaløsninger
- Avfallsmengde og gjenvinning
- Tiltak og handlingsplan

Planen blir et viktig redskap som gir kommunen:

- Langsiktige og bærekraftige strategier
- Tiltak innenfor energieffektivisering og energiforsyning
- Underlag for beslutninger som involverer energibruk og klimaspørsmål
- Underlag for beslutninger som involverer avfallshåndtering og gjenvinning
- Kompetanseheving innen forebygging av og beredskap ovenfor klimaendringer

Kilde: Enova 2008, CICERO 2005



1.3. Kommunens rolle i et globalt perspektiv

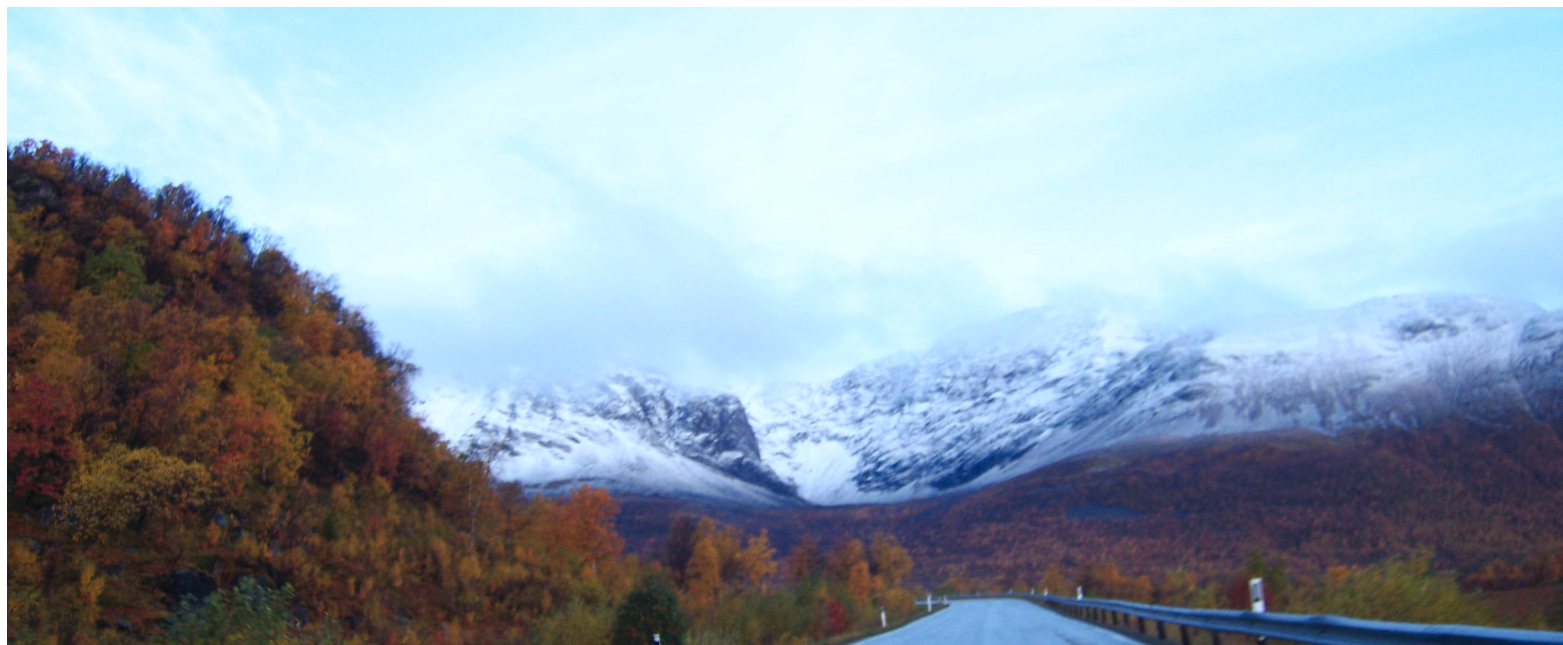
FNs klimapanel har fastslått at det er menneskeskapte utslipp som forårsaker temperatur- og klimaendringer. I klimapanelets fjerde hovedrapport fra 2007 pekes det på tiltak rettet mot energibruk i bygg, transport og industri vil være vesentlige for å nå ambisiøse klimamål.

Kommunene har ulike roller og virkemidler i sektorer som er ansvarlige for store klimagass utslipp, og de er store aktører i de fleste lokalsamfunn. Ca. 20 % av de nasjonale utslippene i Norge er knyttet til kommunal virksomhet. Norske kommuner eier 25 % av alle næringsbygg i Norge og står for 1/3 av energibruken innen sektoren. (Enova, Alle kommuner bør ha en energi- og klimaplan, 2008)

Norge avviker fra resten av IEA-landene når det gjelder ENØK/ energiøkonomisering. (IEA: International Energy Agency, rådgivende innen energipolitikk for 28 medlemsland) Norge har hengt etter i utvikling og arbeidet med effektivisering av energiforbruk stagnerte helt i mellom 1973 og 1990. Men på 90-tallet har Norge hatt en bedre utvikling enn de andre landene når det kommer til bolig-, og tjenesteyting og til en viss grad innen transportsektoren. I og med at Norge kom sent i gang med energieffektivisering har vi stort potensial for forbedring. NVE anslår at man med enkle kortsiktige løsninger kan redusere elektrisitets forbruket med 10-15 % i offentlig sektor og 5-10 % i privat sektor. (NVE 2003) (CICERO 2005)

1.4. Lovgrunnlag for kommunalt klimaarbeid

Kommunelovens paragraf 1, som sier at kommunen skal bidra til en bærekraftig utvikling, kan sies å være ”grunnpilaren” for arbeidet med energi og klima. Når det gjelder lover og forskrifter, som kommunene forholder seg til, er Plan- og bygningsloven og Forurensningsloven de viktigste. Det har også kommet en Statlig planretningslinje som sier at alle kommuner skal ha en energi og klimaplan. Jfr: Statlig planretningslinje for klima- og energiplanlegging i kommunene fastsatt ved kongelig resolusjon av 4. september 2009 i medhold av lov 27. juni 2008 nr. 71 om planlegging og byggesaksbehandling (plan- og bygningsloven) (plandelen) § 6-2 første ledd



2. OVERORDNEDE FØRINGER FOR PLANARBEIDET

Kommunenes mål bør forankres i nasjonale og regionale målsetninger. I følge Kyotoprotokollen er Norge forpliktet til å sørge for at utslippene av klimagasser i 2008-2012 i gjennomsnitt ikke er mer enn 1 % høyere enn i 1990. (Enova) Den Norske regjeringen har gjennom klimameldingen satt seg ambisiøse målsetninger, som innebærer total reduksjon av klimagassutslipp på 30 % til 2020.

2.1 Kommunaleplaner og vedtak

Den enkelte kommune bør ha egne strategier og mål for miljø og bærekraftig utvikling. Disse skal være med på å danne bakgrunnen for energi- og klimaplanen som et eget tematisk plantema. Kommunene er tjenesteytere, myndighetsutøvere, eiendomsbesittere og store innkjøpere, og har ansvar for planlegging og tilrettelegging for gode bomiljø. Handlingsplanens gjennomslagskraft avhenger både av

- Tilknytningen til kommunens handlingsrom
- Politisk forankring

Eksempelvis er Enovas støtte med 50 % og inntil 100 000 kroner til prosjektet forutsatt at kommunestyret vedtar energi og klimaplanen.

2.2 Regionale føringer

Fylkeskommunen i Troms kan og vil spille en sentral rolle for regional utvikling. Næringsliv og kommuner skal ta miljøansvar, fylkeskommunen har en veiledings- og samordningsrolle; Fylkestinget i Troms har vedtatt overordna klimapolitikk med visjoner og ambisjoner om å lede an i klima- og miljøspørsmål i Nordområdene. Energi er sentralt i enhver klimasammenheng. Kommunene i Nord-Troms må følge de retningslinjer som fylkeskommunen har og bidra til at Troms skal være et ”grønt energifylke”, slik som Fylkesrådsleder i Troms har uttalt, i henhold til produksjon av energi.



2.3 Statlige føringer

Nasjonal politikk har stor betydning for kommunal planlegging, og må tas hensyn til. Blant annet nevnes det spesielt at det er vedtatt en ny Planlov* som iverksettes fra 1. juni 2009 der klima og energiarbeidet i kommunene skal bli sterkere forankret og konkretisert.

I forbindelse med klimaforliket på Stortinget 2008 ble det gått inn for at kommunene skal lage klimaplaner. Regjeringen vedtok i forbindelse med behandlingen av bioenergistrategien at «det innføres krav om at alle kommuner skal ha en energi- og klimaplan innen 1.1.2010. Planene skal innarbeides i den ordinære planprosessen i henhold til plan- og bygningsloven». Dette kravet ble konkretisert ved Statlig planretningslinje av 4. september 2009, der det ble klargjort at alle kommuner skal ha en plan om energi og klima. Av hensyn til den korte tiden fram til 2010 bør imidlertid kommuner og fylkeskommuner allerede nå starte prosessen med å utarbeide klima- og energiplaner for sitt område. ENOVA og Statens forurensningstilsyns veiledere er et godt utgangspunkt for arbeidet. (MD)

2.4 Den nye Plan- og bygningsloven

Ny plandel i Plan- og bygningsloven(PBL) blir et mer effektivt redskap for klimaarbeidet i fylker og kommuner. Loven slår nå fast at kommuner og fylker skal ta hensyn til klima i sin planlegging. Loven gir kommunene hjemmel til å utarbeide lokale klima og energiplaner som en kommunedelplan. I slike planer kan det inngå kartlegging av lokale energiressurser som jordvarme, biodrivstoff, vindkraft, vannkraft med mer og avklare løsninger for å utnytte slike ressurser.

3. ORGANISERING AV PLANARBEIDET

3.1 Interkommunalt samarbeid

Samarbeid på planlegging i kommunene i Nord-Troms er sterkt i fokus. Halti Næringshage har en prosjektstilling som skal ta seg av nettverksbygging og prosjektledelse av et planleggerforum for kommunene. Prosjektet er 3 årig og kommunene skal selv styre innholdet i dette. Den nye Energi og klimaplanen for Nord-Troms vil inngå i prosjektet "Planforum for Nord-Troms".



Nord-Troms kommunene kan på mange måter beskrives i generelle vendinger fordi man har forholdsvis lik geografisk og demografisk sammensetting. Kommunene samarbeider allerede om avfallshåndtering og har de samme muligheter for energiutnyttelse. Ferdselsåre går igjennom de fleste kommuner og kystområder er felles for alle.

Energi- og klimaplanen omfatter områder der det er naturlig å samarbeide. Som infrastruktur, energitilførsel og avfallshåndtering.

Gjennom Rådmannsutvalg og Regionrådet har man etablerte møteplasser på overordnet nivå. Det er et kriterium for støtte fra Enova at prosjektet er forankret på toppnivå i kommunene.

Fordeler:

- Arbeidsbesparelser i gjennom en felles planprosess for opptil 6 kommuner i planprogram.
- Møteplass for drøfting av felles utfordringer
- Samordning av møter med felleskommunale virksomheter og energiselskap
- Parallell innhenting og bearbeiding av tallmateriale
- Beredskapsmessig står man ovenfor samme utfordringer i stor grad.
- Kompetanse og ressursutveksling
- Deling av utgifter

Utfordringer:

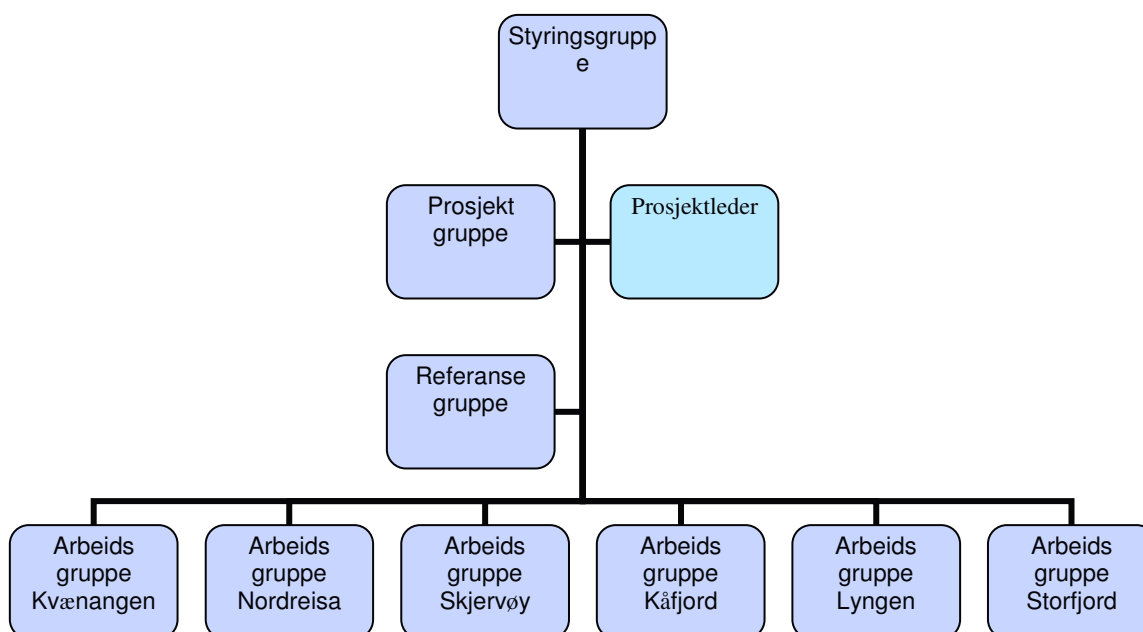
- Rammene for arbeidet må omfatte variasjoner i ambisjonsnivå. Felles planarbeid må være romslig nok til å favne alle, men samtidig gi rom for en god lokal prosess.



3.1.1. Forslag til organisering:

- Styringsgruppe: Rådmannsutvalget
- Prosjektgruppe: Lokale prosjektledere fra kommunene, kraftlagene og avfallsservice..
- Sentral Prosjektleder: Halti Næringshage AS ved Koordinator. Spisskompetanse innhentes ved behov.
- Arbeidsgruppe: hver kommune kan opprette arbeidsgrupper på lokalt nivå.
- Referansegruppe: representanter valgt fra Åpent møte og representanter fra næringsorganisasjoner.

Fig. 1 Organisering



3.1.2. Økonomi

Det legges opp til et spleise lag mellom kommunene, lokale kraftselskap og Avfallsservice.

Foreløpig forslag til finansiering

	Andel	Merknad
Nordreisa	60 000	Eget arbeid + 25 000 kr
Kvænangen	60 000	Eget arbeid + 25 000 kr
Kåfjord	60 000	Eget arbeid + 25 000 kr
Skjervøy	60 000	Eget arbeid + 25 000 kr
Lyngen	60 000	Eget arbeid + 25 000 kr
Storfjord	60 000	Eget arbeid + 25 000 kr
Nord-Troms Kraftlag	60 000	Eget arbeid
Alta Kraftlag	60 000	Eget arbeid
Troms Kraft	60 000	Eget arbeid
Avfallsservice	60 000	Eget arbeid
Sum lokal andel	600 000	
Enova	600 000	Tilskudd til kommuner
Total sum	1 200 000	

Budsjett

Prosjektledelse	300 000
Fagkonsulent	300 000
Lokale utredninger, arbeid	600 000
Sum	1 200 000



3.2 Kommunalt arbeid

Energi- og klimaplanen for Nord-Troms vil bygge på felles arbeid og ressurser. Dermed vil planens generelle del være av lik utforming. Her vil de lokale kommunale handlingsplanene være avgjørende for virkningen av klimaarbeidet.

Det er viktig at planprosessen er forankret i kommunenes sektorovergrepene planmyndighet/ kommunestyret. Planen utarbeides som en tematisk kommunedelplan for klima og energi og er på denne måten en del av kommuneplanen og overordnet styringsverktøy for kommunene. Handlingsprogrammet skal sees i sammenheng med årsbudsjett og økonomiplan.

En arbeidsgruppe med basis i kommuneorganisasjonen skal sikre kommunens interesser. Dette kan ledes av planansvarlig i den respektive kommune. Dette fordi denne har ekspertise innen bygg, drift og teknikk.

En slagkraftig handlingsplan forutsetter en systematisk innsamling og bearbeiding av informasjon og en felles vurdering av framtidige energi og miljøløsninger. Prosjektgruppen og arbeidsgruppene kan i samarbeid med sentral prosjektleder sørge for at sentrale aktører blir involvert. Et hovedmål må være å tilrettelegge slik at politikerne får gjort en grundig vurdering som grunnlag for politiske beslutninger.



4. PROGRAMDEL

4.1 Kommunenes handlingsrom i arbeidet med energi- og klimaplan

Som både politisk aktør, myndighetsutøver, tjenesteyter og eiendomsbesitter, har kommunen flere roller i klimaarbeidet. At den lokale satsingen balanseres mot det lokale handlingsrom er en forutsetning for realiserbare ambisjoner. Kommunens rolle kan deles inn i tre:

- Eier og driftsorganisasjon
- Myndighet
- Motivator

4.2 Områder for energi- og klimaplan

Et helhetlig arbeid med energi- og klimaplan forutsetter at de lokale arbeidsområdene står i forhold til det globale klimaperspektivet. FNs Klimapanel har laget en liste over 7 sektorer for klimaarbeid: Industri, transport, energiforsyning, jordbruk, skogbruk, bygninger og avfall.

Kommunen kan spesielt påvirke utslipp fra bygninger, industri, transport, landbruk og avfall. Planlegging av arealbruk og infrastruktur utgjør en vesentlig del av kommunens handlingsrom og bør vises oppmerksomhet i planarbeidet. Kommunen kan påvirke i forhold til omlegging av energiløsninger. Det foreslås med dette at kommunens arbeid deles i disse emnene:

- Bygning
- Arealbruk og transport
- Næring
- Landbruk
- Avfall
- Energiforsyning

4.3 Aktører

Det er mange sentrale aktører som bør involveres i arbeidet med energi- og klimaplan for Nord-Troms. Politikere, kommune- og fylkesadministrasjon, organisasjonene i det lokale nærings- og arbeidslivet, eiere av energi ressurser, avfallsservice, energibrukere,



nettselskaper, transportselskaper, interesse organisasjoner (energi og klima) og innbyggere. Mange av de nevnte aktørene sitter inne med mye relevant kunnskap som er sentrale når det gjelder gjennomføring av tiltak. Det er derfor vår hensikt å involvere disse tidlig i planprosessen. Særlig kraftselskapene og Avfallsservice. Med disse om bord vil prosessen forenkles med at arbeidsoppgavene fordeles, og at man drar nytte av deres kompetanse på området.

4.4 Arbeidsoppgaver

Planarbeidet skal gi en beskrivelse av nåsituasjon, fremtidig utvikling, beslutningskriterier og tiltak. Enovas veileder for å få på plass en energi- og klimaplan i kommunene definerer 10 arbeidsoppgaver:

1. Beskrivelse av nåtilstand.
2. Status for energibruk og relaterte klimagassutslipp
3. Status for klimagassutslipp fra prosesser, landbruk og deponier
4. Ressurskartlegging
5. Energiproduksjon
6. Energisystemet
7. Vurdering av lokale miljøhensyn
8. Senarieutvikling
9. Tiltaksbeskrivelser
10. Handlingsplan

I starten av prosessen er det viktig med en grovere sortering av hva som er utfordringer og muligheter i kommunen eller i regionen som helhet, slik at man kan fokusere på de områder man kan få resultater av innsatsen.

4.5 Målsetninger

Når kommunen skal sette seg mål i klimaarbeidet, er det ulike innsatsområder som er aktuelle for å oppnå klimamålene:

- Reduksjon av klimagassutslipp
- Reduksjon av energiforbruk
- Energiomlegging
- Økt utnyttelse av fornybare energikilder
- Økt gjenvinning



Dette er langsiktige mål som krever både holdningsskapende arbeid og økonomiske rammer over lang tid.

5. MEDVIRKNING, DELTAGELSE, INFORMASJON OG DIALOG

5.1 Generelt

Arbeidet bør benyttes til å heve kompetansen og bevisstheten om energi- og ressursbruk og om klimaarbeidets legitimitet og innretning. Planarbeidet har stor interesse med spenn fra det lokale til det internasjonale plan, og det berører mange fagområder og interessegrupper. Som eget plantema er dette en plan som må forankres i alle kommuner. Ved å sette i gang en referansegruppe som bindeledd til kommunene, organisasjoner og aktuelle samarbeidspartnere kan det gis innspill til arbeidet og tilbakemelding til egen organisasjon. Andre aktuelle samarbeidspartnere trekkes med i prosessen gjennom nettverket og i åpne møter.

5.2 Kritiske suksessfaktorer

Tabellen under definerer de kritiske suksessfaktorene i planprosessen, knyttet til fire ulike aktørgrupper som skal delta og medvirke i planprosessen:

Kritiske suksessfaktorer	Beskrivelse av forutsetninger for suksess
Involvering av politikere	God deltagelse i de ulike aktivitetene med fungerende debatt innad i partiene.
Involvering av innbyggere/ næringsliv/ grunneiere	Gode deltagelses- og medvirkningsaktiviteter der de innspill som kommer blir grundig vurdert og at det blir gitt klare tilbakemeldinger om resultatene.
Involvering av andre myndigheter	Gode og åpne dialogprosesser basert på politiske og faglige begrunnelser for å unngå innsigelsessituasjoner.
Involvering av administrativ/ faglig kompetanse og kapasitet	Mange virksomheter må involveres med kompetanse og kapasitet for å sikre omfang og kvalitet på de utrednings- og



	dokumentasjonsarbeidene som må gjennomføres. De politiske beslutningene skal bygges på et mest mulig faglig grunnlag.
--	---

5.3 Forutsetninger for medvirkning, deltagelse, informasjon og dialog.

Avsnittene under poengterer viktige forutsetninger for å få til et godt samarbeid på alle plan. Aktiviteter som kan gjennomføres er blant annet:

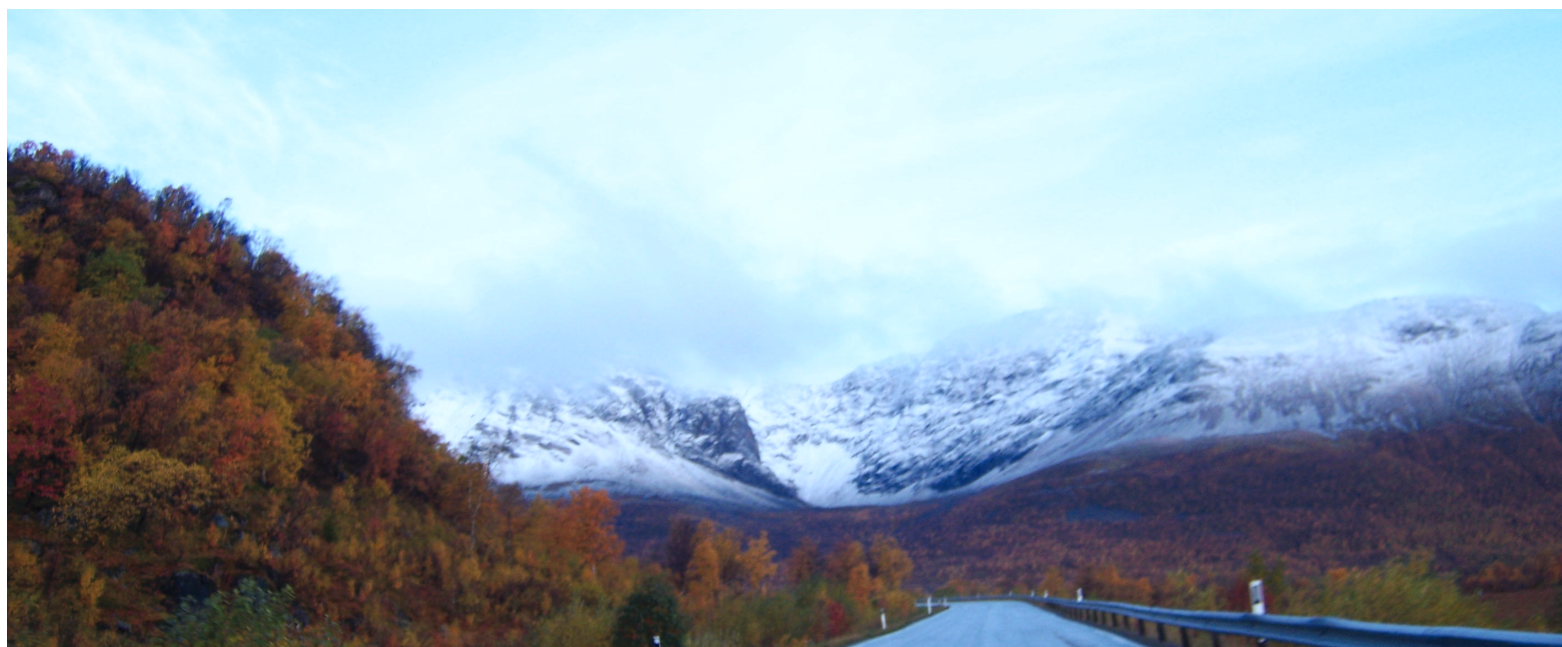
- En eller flere klimamøter for politikere og fagpersoner i regionen.
- Kartlegging av kompetanse i kommunene
- Kompetanseheving for administrativt personell
- Koordinering av arbeidet utføres av Halti NH.
- Bidra til at barn og unge engasjerer seg i klimaarbeidet, skoler og barnehager.
- Miljøfyrtårn arbeid, miljøsertifisering
- Bidra til politisk forankring og prioritering av arbeidet
- Samarbeide gjennom Nord-Troms Næringsforening.

5.3.1 Politikere

- Komiteen/ utvalget som har det politiske ansvaret for arbeidet med klimaplan involveres løpende og aktivt i de vurderinger og beslutninger som er nødvendige for å utarbeide planforslag. Det skal fattes vedtak om å legge planprogram og planforslag ut til offentlig ettersyn og vedta innstilling til kommunestyret.
- Politikere deltar i den offentlige debatten gjennom medvirknings-, deltagelses-, informasjons-, og dialogaktiviteter.
- Politikere gjennomfører en aktiv debatt innad i partiene.
- Ungdomsrådet bør høres i saker som angår dem.

5.3.2 Innbyggere, næringsliv og frivillige organisasjoner

- Kunngjøring/ informasjon ved avisannonser og gjennom kommunenes hjemmesider på internett. Det gis mulighet for innspill og tilbakemeldinger per E-post.
- Informasjon, orientering og dialog med interessenter ved konkrete vurderinger gjennomføres så tidlig som mulig.
- Møter med frivillige organisasjoner og Nord-Troms Næringsforum.



- Åpne møter

5.3.3 Offentlige myndigheter

- Løpende kontakt med offentlige myndigheter for å avklare konkrete problemstillinger og utfordringer på et tidlig tidspunkt.
- Representanter fra offentlige myndigheter involveres i medvirknings-, deltagelses-, informasjons-, og dialog aktiviteter.

5.3.4 Administrativ/ faglig kompetanse og kapasitet

- Administrasjonen sørger for praktisk gjennomføring av alle aktivitetene med Halti NH som redskap for utførelse. Administrasjonen må sørge for at et best mulig faglig grunnlag for den offentlige og politiske debatten og for de politiske beslutningene.
- Faglig kompetanse er en utfordring, så her kreves det ekstern bistand.

6. VERKTØY FOR MÅLOPPNÅELSE

Planprogrammet og aktivitetsplanen er utarbeidet med sikte på å få en mest mulig oversiktlig planprosess i fra start. Mange aktiviteter og tidsfrister med stram tidsplan skal koordineres mellom alle parter. Aktivitetsplanen må revideres fortløpende, fordi vi ikke kjenner til alle innspill, synspunkter og forslag som skal tas med i vurderingene fram mot en endelig vedtatt plan. Det er dermed ikke mulig å fastsette eksakt hvor arbeidskrevende og tidskrevende de forskjellige aktivitetene er.

Vedleggene kan fås mot forespørsel, og er som følger:



VEDLEGG:

- 1. FRAMDRIFTSPLAN**
- 2. AKTIVITETSPLAN**
- 3. MØTEPLAN**
- 4. ANSVARSKART**

Foto: Arne Samuelson

