

Ny organisasjonsmodell for lokalledet

Innstilling fra Organisasjonsutvalget i Mjøsen Skog BA

Oktober 2010



MJØSEN SKOG

Innstilling fra Organisasjonsutvalget

Til styret i Mjøsen Skog BA

Organisasjonsutvalget oppnevnt av styret den 3. februar, legger med dette fram sin innstilling. Innstillingen skal gi styret et grunnlag for å utvikle en eierorganisasjon som er enda bedre egnet til å løse næringspolitiske utfordringer, utvikle et levende eierdemokrati og skape attraktive møteplasser med gode fagtilbud for andelseierne.

Lillehammer, 20.10..2010



Heidi Hemstad
(leder av utvalget)



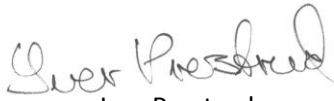
Marit Olive Lindstad



Martin Rønningen



Øyvind Nordrum



Iver Prestrud



Elise Mæhlum



Simen Mæhlum



Ragnar Imset



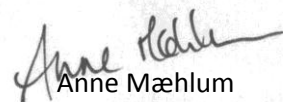
Per Aas



Arne Erik Myhre



Erik A. Dahl
(sekretær)



Anne Mæhlum
(sekretær)

Innhold

Innstilling fra Organisasjonsutvalget	2
Sammendrag	4
1. Utvalgets forslag til organisasjonsmodeller	5
A. Regionmodell med ett nivå	7
B. Regionmodell med to nivåer: Både region og skogeierlag	9
2. Bakgrunn	11
Innledning	11
Mandat for organisasjonsutvalg	11
Organisasjonsutvalgets sammensetning	12
Arbeidsform	12
3. Dagens organisering	13
Oppbygging, formell struktur	13
Oppgave- og ansvarsfordeling	14
Økonomi	15
Støttefunksjoner for eierorganisasjonen	15
4. Løsninger som er valgt ellers i skogeiersamvirket	17
Glommen Skog BA	17
Viken Skog BA	18
Lokalorganiseringsutvalg i Norges Skogeierforbund	19
Sammenslåing av skogeierlagene og andelslagets valgkretser	19
5. Nåsituasjonen - utvalgets analyse	20
6. Krav til ny organisasjonsmodell	21
Kjennetegn på en organisasjon som fungerer godt	21
Oppgavene som skal løses	21
7. Veien videre	22

Vedlegg

1. Forslag til regioninndeling
2. Oversikt over økonomisk tildeling til skogeierlag og medlemsområder i dag

Sammendrag

Utvalget har med utgangspunkt i nåsituasjonen for organisasjonen blitt enige om kriterier for en god lokal organisasjon og riktige arbeidsoppgaver for lokalleddet. Det har vært vurdert ulike organisasjonsmodeller i utvalgsarbeidet. Utvalget er enig om flere viktige punkter uavhengig av modell, men er delt i synet på hva som skal være den nye organisasjonsmodellens lokalledd. Utvalget fremmer derfor forslag på to ulike modeller for lokal organisering.

Hovedpunkter som utvalget er enig om:

- Lokalleddet skal ha en regionprofil. All administrativ og økonomisk bistand fra andelslaget skal rettes mot regionen.
- Det er ønskelig med sterkere administrativ bistand til næringspolitisk arbeid og til å utvikle gode fagtilbud.
- Almennene skal være en del av regionen og være representert i regionstyret.
- Økonomisk tildeling til regionen bygger på et likt grunnbeløp til alle, samt en fordeling etter antall andelseiere og tømmeromsetningsvolum. Almenningenes kvantum tas med i beregningen.
- Det bør legges opp til tettere kontakt mellom regionene og andelslagets styre.
- Det bør legges til rette for at gjennomgående representasjon fra regionene til andelslagets representantskap kan sikres i en viss utstrekning.

De to modellene utvalget innstiller på er følgende:

Modell A. Regionmodell med ett nivå

Denne modellen bygger på at lokalleddet skal være en del av andelslaget, og at det skal være ett utøvende lokalledd, en region, som samtidig er valgkrets. Kommunikasjon og medlemsprosesser foregår i samspill mellom andelslaget sentralt og region. Mjøsen Skog deles inn i 8 regioner. Skogeierlagenes rolle endres fra å være obligatorisk og utøvende lokalledd til å bli valgfritt arbeidsorgan for regionen.

Modell B. Regionmodell med to nivåer: Både region og skogeierlag

Denne modellen viderefører dagens mønster med samarbeid på regionnivå og gjør dette til et formelt organisasjonsledd med eget regionstyre. Mjøsen Skog deles inn i 7 regioner. Skogeierlagene består som lokalledd, og valgkretsene til andelslaget følger grensene for skogeierlag.

1. Utvalgets forslag til organisasjonsmodeller

Utvalget har vurdert flere organisasjonsmodeller som alle har et regionledd. Innen utvalget er det ulikt syn på hvilken modell som er formålstjenlig og utvalget fremmer derfor forslag om to alternative modeller for lokal organisering.

Ut over den rene organisasjonsoppbyggingen er det også andre virkemidler som kan benyttes for å oppnå den ønskede effekt i form av mer aktiv eierorganisasjon og sterkere næringspolitisk slagkraft. Uavhengig av hvilken organisasjonsmodell som velges mener Utvalget at en må bygge på følgende hovedpunkter:

- **Administrativ støttefunksjon:** En effektiv organisasjon må ha en gjennomføringskapasitet som består av både tillitsvalgte og administrative ressurser. Det trenges en sterkere sekretariatsbistand enn det som finnes i dag, og den må knyttes til regionnivået. Sekretariatsfunksjonen skal være knyttet opp mot faglig støtte til gjennomføring av arrangementer, og til næringspolitisk arbeid. Mjøsen Skog må ha personressurser med kapasitet og kompetanse til å fylle en støttefunksjon overfor regionene innen en nærmere definert ramme som styret fastsetter.
- **Gjennomgående representasjon:** For å knytte arbeidet som skjer på regionnivå sterkere sammen med prosessene som foregår i andelslagets sentrale organer er det ønskelig å benytte gjennomgående representasjon i en viss grad. Det vil i praksis være mest aktuelt å legge opp til at personer fra regionstyrene samtidig blir utsendinger til Mjøsen Skogs representantskap. Representantskapet vil imidlertid også kunne bestå av andre utsendinger som ikke sitter i regionstyrene. En enda sterkere gjennomgående representasjon, som at andelslagets styre settes sammen av personer (ledere) i regionstyrene, anser ikke utvalget som hensiktsmessig. Utvalget har lagt til grunn at representasjon og stemmerett i årsmøte skal følge dagens prinsipper.
- **Almenningenes rolle:** Almenningene representerer en viktig del av skogbruket innen andelslaget og råder over gode lokale fagressurser. Almenningene skal være en del av regionen og være representert i regionstyrene.
- **Tettere kontakt mellom regioner og styret:** Kommunikasjonen internt i organisasjonen skal styrkes f.eks. ved regelmessige møter mellom regionene og Mjøsen Skogs styre. Regionstyret brukes mer aktivt i konkrete medlemsprosesser (høringssaker). Styremedlemmene i Mjøsen Skog bør delta i minst ett regionstyremøte i løpet av året.. Utvalget ser for seg at enkeltstyremedlemmer får et oppfølgingsansvar for en eller flere regioner.
- **Økonomisk tildeling:**
 - Virksomheten i lokalleddet tilføres økonomiske ressurser etter rammer som fastsettes i andelslagets representantskap.
 - Prinsippet for økonomisk tildeling til regionen bygger på et likt grunnbeløp til alle samt en fordeling etter antall andelseiere og tømmeromsetningsvolum. Almenningenes tømmervolum tas med i beregningen.
 - De økonomiske overføringene skjer til regionen, som bevilger midler til lokal aktivitet.

- Andelslaget utformer føringer for fordeling av midlene innen regionen, herunder satser for godtgjøring til tillitsvalgte.
- **Geografisk inndeling av regionene:** Årsmøtet i andelslaget bestemmer den geografiske inndelingen av regionene etter forslag fra lokalledet og styret.
- **Hovedavtalen** mellom andelslaget og skogeierlagene og **vedtektene** for skogeierlagene må i alle tilfeller tilpasses ny organisasjonsmodell.

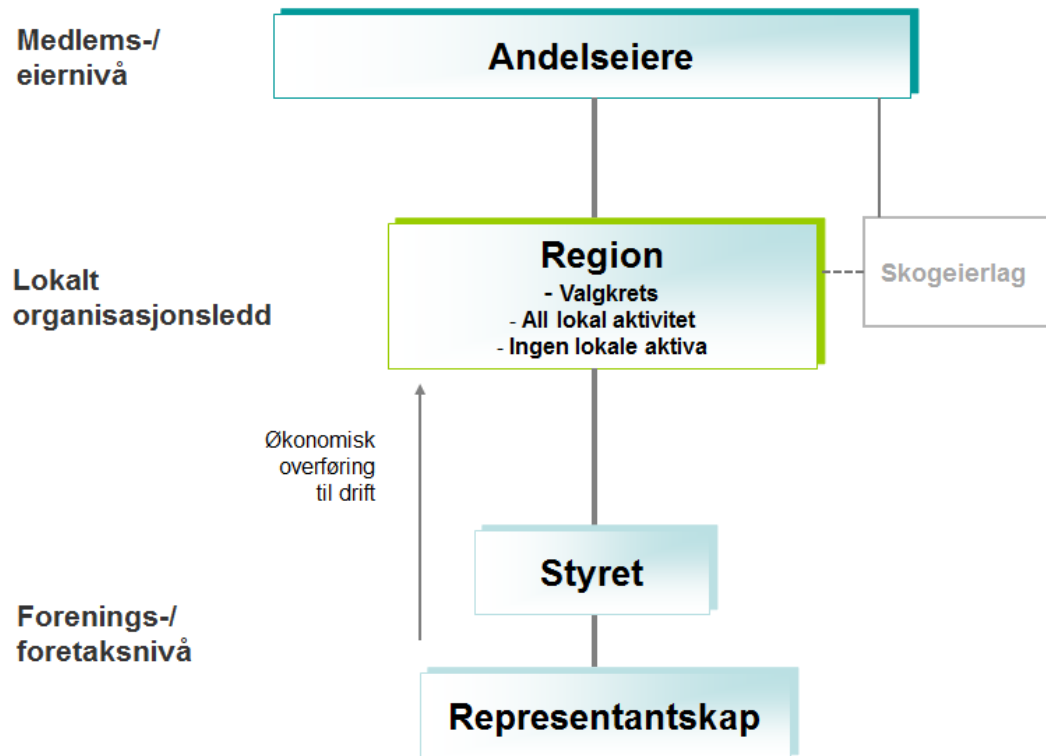
Definisjoner

Lokalledet er det organ innen andelslaget som er nærmest andelseieren.

Region. Med region mener vi i et geografisk område innen andelslaget som omfatter en eller flere kommuner.

A. Regionmodell med ett nivå

Utvalgets medlemmer Heidi Hemstad, Marit Olive Lindstad, Elise Mæhlum, Ragnar Imset og Arne Erik Myhre går inn for denne modellen.



Denne modellen bygger på at lokalleddet skal være en del av andelslaget, og at det skal være ett utøvende lokalledd, kalt region, som samtidig er valgkrets. Kommunikasjon og medlemsprosesser foregår i samspill mellom andelslaget sentralt og region. Mjøsen Skog deles inn i 8 regioner. Skogeierlagenes rolle endres fra å være obligatorisk og utøvende lokalledd til å bli valgfritt arbeidsorgan for regionen.

- Andelslagets eierorganisering baseres på ett lokalledd, regionen, som samtidig er valgkrets.
- Regionstyret velges av andelseiermøtet i regionen og skal sikre en god geografisk spredning. Regionstyret skal ha 5 – 7 medlemmer. I tillegg inngår en representant fra almenningene. Graden av gjennomgående representasjon til andelslagets årsmøte avhenger av antall styremedlemmer.
- Regionen blir faglig forum, næringspolitisk talerør og arena for medlemsdemokrati og valg. Regionen skal også sørge for representasjon/deltakelse i kommunale utvalg.
- Regionen disponerer midlene etter retningslinjer fastsatt av andelslaget (ved årsmøtet). Regionen utformer en aktivitetsplan og et budsjett som vedtas av andelseiermøtet i regionen.
- Skogeierlag som eventuelt ønsker å videreføre aktivitet i eget område søker regionstyret om midler til det.

Foreløpig vurdering av alternativet i lys av hovedkriteriene for en god modell og svakheter avdekket i nåsituasjonen:

- + Modellen gir en bedre sammenheng mellom andelslaget og lokalledet enn dagens løsning, og den fører til en tydeligere organisasjonsstruktur, i samsvar med mandatet.
- + Modellen viderefører dagens positive samarbeid i medlemsområder, men med en tydelig formell status og med klare rammer for eierdemokrati.
- + Modellen er rasjonell med hensyn til utnyttelse av ressursene i organisasjonen. Der en velger å ikke opprettholde skogeierlagene vil det bli en enklere administrasjon for regionen og andelslaget, uten ansvar for årsoppgjør, regnskapsføring og årsmelding.
- + Modellen kan gi større bredde og engasjement på aktiviteten i regionen.

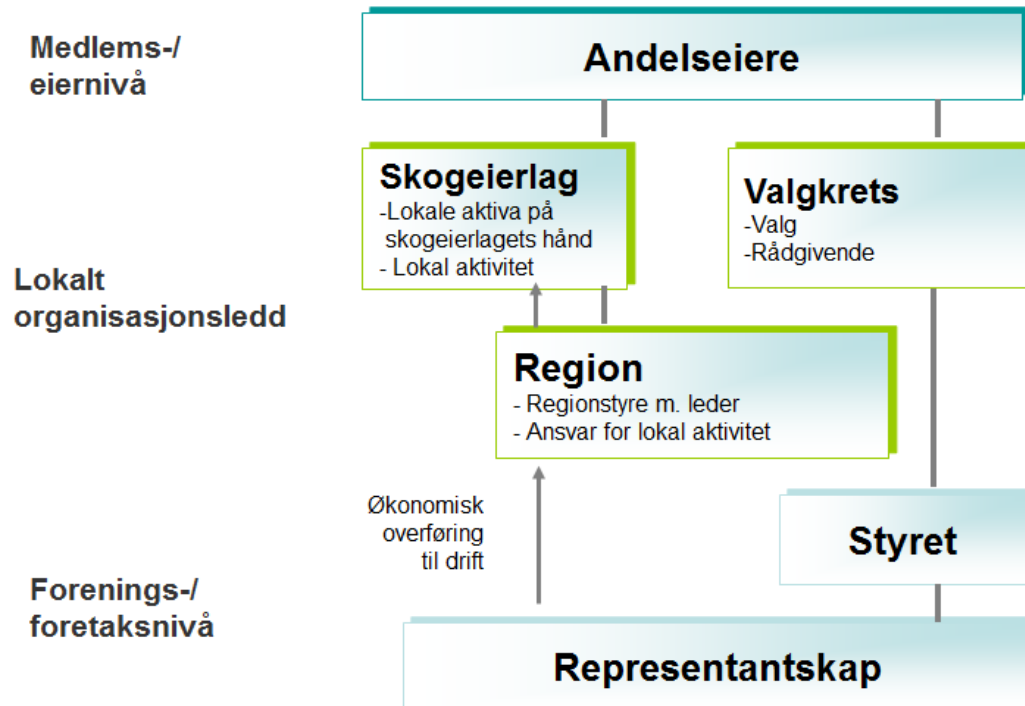
- Det kan oppleves som fremmed for noen andelseiere at skogeierlaget ikke får en mer framtrædende rolle og føles som om man svekker nærheten mellom eier og organisasjon.
- Det kan by på utfordringer å finne en god form på forvaltningen av skogeierlagenes midler.

Oppsummering:

En tydelig og forenklet organisering av Mjøsen Skog vil bidra til å ivareta lokalt eierskap, styrker samvirkets konkurransevne og utvikler organisasjonens slagkraft. Modellen gir et godt grunnlag for å møte framtidens skogeiere og morgendagens krav til skogeiersamvirket på en effektiv og målrettet måte.

B. Regionmodell med to nivåer: Både region og skogeierlag

Utvalgets medlemmer Martin Rønningen, Øyvind Nordrum, Iver Prestrud, Simen Mæhlum og Per Aas går inn for denne modellen.



Denne modellen viderefører dagens mønster med samarbeid på regionnivå og gjør dette til et formelt organisasjonsledd med eget regionstyre. Mjøsen Skog deles inn i 7 regioner. Skogeierlagene består som lokalledd, og valgkretsene til andelslaget følger grensene for skogeierlag.

- Skogeierlaget består som lokalledd, men blir fortsatt ikke en del av selskapsstrukturen i Mjøsen Skog. Det er ønskelig med en fusjon mellom Mjøsen Skog BA og skogeierlagene, slik at skogeierlagene inngår i en egen avdeling i andelslaget, jfr side 19. Skogeierlagene vil således kunne benyttes som lokalledd i andelslaget.
- Regionstyre (bygd på dagens ordning med styringsgruppe i medlemsområdene) tillegges mer ansvar og tildeles mer ressurser. Skogeierlagene velger en representant til regionstyret. Denne møter også i representantskapet i Mjøsen Skog BA. I tillegg inngår en representant fra almenningene. Regionstyret velger selv sin leder.
- Regionen skal være faglig- og næringspolitisk forum. Regionstyret skal organisere og foreslå aktiviteter i skogeierlagene, eventuelt etter forslag fra de samme skogeierlagene. Deltakelse i kommunale utvalg vil skje gjennom en hensiktsmessighetsbetraktning.
- Økonomiske tildelinger fra andelslaget går til regionene. Regionstyrene disponerer midlene til bruk både på regionnivå og i skogeierlagene. Det må dessuten avsettes midler til gjennomføring av valg i valgkretsene.

Foreløpig vurdering av alternativet i lys av hovedkriteriene for en god modell og svakheter avdekket i nåsituasjonen:

- + Viderefører den lokale tilhørigheten og lojaliteten til skogeierlaget. Sterke og aktive skogeierlag styrker skogeiersamvirket. Sikrer tømmeromsetningen og dermed økonomien i Mjøsen Skog BA.
- + Skogeierlagenes midler kan forvaltes som i dag, uten behov for formelle endringer.
- + Bygger videre på samarbeidet som er under utvikling i dagens medlemsområder.

- Opprettholder problemet med dobbelt struktur på lokalt nivå (skogeierlag/valgkrets) og innfører region som nytt nivå i den formelle organisasjonen. Problemet vil imidlertid kunne løses ved en fusjon mellom skogeierlagene og Mjøsen Skog BA.
- Andelseieren har liten innflytelse på valg av regionleder.

Oppsummering

Det er viktig å velge en organisasjonsmodell som best mulig sikrer oppslutning om Mjøsen Skog BA. Mange skogeieres tilknytning og lojalitet til skogeiersamvirke har sin basis i de nåværende skogeierlagene. Risikoen for tap i tømmeromsetning og dermed økonomien i Mjøsen Skog BA knyttet til en nedlegging av skogeierlagene, anses som større, enn gevinsten ved en mer strømlinjeformet organisasjonsmodell.

2. Bakgrunn

Innledning

Organisasjonsprosessen høsten 2009

Styret i Mjøsen Skog initierte høsten 2009 organisasjonsprosessen *Lokalt organisasjonsarbeid*. Prosessens formål var å utrede og forankre en framtidig organisasjonsmodell på lokalnivå som er målrettet, kostnadseffektiv og framtidsrettet.

Viktige avklaringer

I høstens regionmøter ble høringsdokumentet grundig behandlet gjennom gruppearbeid. I tillegg kom mange lokallag med høringsuttalelser. Prosessen resulterte i stor grad av felles oppfatning av nåsituasjonen, med en bevisstgjøring av at næringspolitiske oppgaver lokalt i liten grad løses tilfredsstillende i dag.

Viktige arbeidsoppgaver framover for lokalleddet ble diskutert. Det var bred enighet om at faglige og sosiale arrangement fortsatt var viktig for lokalleddet, men at næringspolitiske oppgaver MÅ og skal prioriteres.

Det ble også påpekt at valgkomiteens arbeid er avgjørende for å få et godt fungerende styre. De må informeres om styrets arbeidsoppgaver og arbeidsmengde.

To lokalledd er forvirrende

Arbeid i medlemsområdet ble trukket fram som viktig. Samarbeid mellom flere lokallag ble trukket fram som positivt. Det gir i mange tilfeller økt aktivitet og arbeidet med arrangementene kan deles på flere. Men det var full enighet om at ordningen med to typer lokalledd (skogeierlag og valgkrets) framstår som rotete og prosessen konkretiserte i liten grad hvilke endringer som bør gjennomføres for å komme fram til en framtidsrettet organisasjonsmodell.

Grundigere prosess

Styret merket seg at lokalt organisasjonsarbeid også er et tema i Glommen Skog og Viken Skog. Glommen Skog vedtok vesentlige endringer i sin lokale organisering på sitt ekstraordinære årsmøte i november 2009, mens Viken Skog sin prosess pågår fortsatt. Styret i Mjøsen Skog ønsket derfor å gjennomføre en grundigere prosess rundt organiseringen av lokalleddet enn det som tidligere var planlagt. Styret besluttet at det skulle nedsettes et utvalg som skal legge fram forslag til ny organisasjonsmodell for lokalleddet i Mjøsen Skog.

Mandat for organisasjonsutvalg

Mjøsen Skogs styre vedtok følgende mandat for utvalget på styremøtet den 14. januar 2010:

Styret i Mjøsen Skog BA nedsetter et utvalg som skal utarbeide forslag til ny organisasjonsmodell for lokalleddet.

Den nye organisasjonsmodellen skal være egnet til å møte utfordringene knyttet til næringspolitikk, eierdemokrati og fagtilbud på en mer effektiv måte.

Utvalgets forslag skal utarbeides på grunnlag av nåsituasjonsbeskrivelsen og

konkretiseringen av viktige oppgaver for lokalleddet som ble avdekket i organiseringsprosessen høsten 2009.

Utvalget skal spesielt se på forenkling av dagens todelte struktur for lokalleddet med organisering både i selveiende skogeierlag og valgkretser knyttet til andelslaget.

Utvalget skal foreslå en løsning for den framtidige organisering på lokalnivå som kan sikre næringspolitisk slagkraft, aktivt eierengasjement og effektiv ressursbruk. Utvalget skal herunder vurdere oppgavefordelingen mellom lokalledd og andelslag. Utvalget bes videre om å beskrive hvilke endringer som må gjennomføres for å realisere den valgte løsning.

Utvalgets arbeid avsluttes innen 1. oktober 2010.

Organisasjonsutvalgets sammensetning

På grunnlag av innspill fra medlemsområdene og almenningene nedsatte styret 3. februar følgende utvalg:

Heidi Hemstad, styremedlem i Mjøsen Skog BA, leder for utvalget

Marit Olive Lindstad, styremedlem i Mjøsen Skog BA, nestleder for utvalget

Martin Rønningen, leder i Lesja Skogeierlag, fra Nord-Gudbrandsdal medlemsområde

Øyvind Nordrum, leder i Ringeby-Fåvang Skogeierlag, fra Midt-Gudbrandsdal medlemsområde

Iver Prestrud, nestleder i Fåberg Skogeierlag, fra Sør-Gudbrandsdal medlemsområde

Elise Mæhlum, styremedlem Gjøvik Skogeierlag, fra Gjøvik-Toten medlemsområde

Simen Mæhlum, leder i Brøttum Skogeierlag, fra Ringsaker medlemsområde

Ragnar Imset, leder i Løten Skogeierlag, fra Sør-Hedmark medlemsområde

Per Aas, medlem i Eidsvoll Skogeierlag, fra Eidsvoll medlemsområde

Arne Erik Myhre, almenningsbestyrer i Løiten Almenning, fra almenningene / Pihl AS

Adm. dir. Erik A. Dahl og organisasjonskonsulent Anne Mæhlum har vært sekretærer for utvalget.

Arbeidsform

Utvalget har hatt 5 møter og elektronisk kontakt mellom møtene.

Det har vært lagt vekt på at prosessen skal være åpen. Utvalget har hatt full adgang til å dele, diskutere og referere til prosessen i sine områder.

Utvalget har benyttet informasjon fra tilsvarende prosesser i skogeiersamvirket som bakgrunnsmateriale for sin jobb.

3. Dagens organisering

Oppbygging, formell struktur

Med omdanningen av skogeierforeningene til andelslag i 2006 ble eierskapet til skogeierforeningen/andelslaget flyttet fra skogeierlaget til skogeierne. Skogeierlagets rolle ble dermed endret. Et nytt lokalledd for andelseierne ble vedtektsfestet, valgkretsen. Valgkretsen følger grensen til skogeierlaget. For større eiendommer som ikke er medlem av skogeierlag gjelder egne geografiske inndelinger.

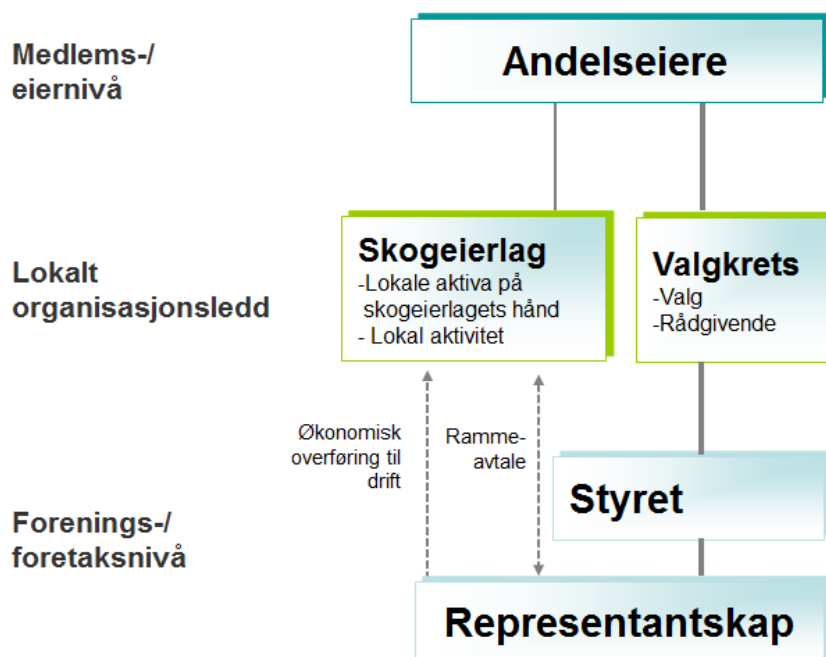
Etter omdanningen fortsatte skogeierlagene sin virksomhet omtrent som før selv om lagene ikke er en formell del av andelslaget. Skogeierlagets formelle status beskrives i "Hovedavtalen om samarbeid mellom skogeierlagene og Mjøsen Skog BA i Mjøsen Skog BAs område" og sier bl.a.: "Skogeierlaget er en selvstendig juridisk enhet med egne vedtektsfestede styringsorganer. Disse organer treffer alle vedtak i skogeierlaget, herunder fremtidige organisatorisk status og utvikling.

Skogeierlagets medlemmer er de som til enhver tid er andelseiere i Mjøsen Skog BA med skog i skogeierlagets område. Medlemskapet i skogeierlaget reguleres av vilkårene for eierskap i andelslaget.

Skogeierlaget har rett og plikt til å markedsføre seg under Mjøsen Skog BAs emblem og logo."

Et skogeierlag er i selskapsmessig forstand en forening. En forening er selveiende, det vil si at den ikke har eiere. Det betyr at medlemmene i skogeierlaget ikke hefter for skogeierlagets økonomi, ikke eier formuen i laget og ikke kan gjøre krav på lagets formue eller deler av denne ved f.eks. en oppløsning.

Organisasjonsstruktur i dag



Oppgave- og ansvarsfordeling

Skogeierlaget

Virksomheten i skogeierlaget er knyttet opp mot skogeierlagets formålsparagraf i skogeierlagets vedtekter. Formålsparagrafen sier:

Skogeierlagets formål er:

- a) *ved felles opptreden å ivareta medlemmenes næringsinteresser.*
- b) *å være et bindeledd mellom medlem og Mjøsen Skog BA, og bidra til å gjennomføre andelslagets oppgave i skogeierlagets område.*
- c) *å arbeide for faglig fremgang i skog og utmark i skogeierlagets område.*
- d) *å ivareta privat eiendomsrett, arbeide for gode lokale politiske rammevilkår og lokal forståelse for skogbruk og utmarksnæring.*

En tydelig oppgave og rollefordeling mellom skogeierlag og andelslag er beskrevet i hovedavtalen:

Skogeierlagets oppgaver

Skogeierlaget skal virke som lokalt arbeidsorgan for medlemmer / andelseiere i Mjøsen Skog BA i lagets distrikt.

Det omfatter følgende oppgaver:

- *Samle skogeiere til felles opptreden og virke som et samlende faglig og sosialt forum for medlemmene.*
- *Organisere tilbud for medlemmene som gir faglig utvikling og oppdatering, og tilby muligheter til å etablere en faglig plattform for nye skogeiere.*
- *Ivareta medlemmenes næringspolitiske interesser overfor kommunen og andre myndigheter lokalt, og være medlemmenes lokale talerør i saker som angår medlemmenes skogbruk, utmarksnæring og grunneierspørsmål.*
- *Være medlemmenes redskap til å etablere dialog med viktige interessegrupper, skoleverket og lokalbefolkningen som helhet og synliggjøre skogbrukets budskap og betydning.*
- *Fungere som arena for medlemsdemokrati og på anmodning fra andelslaget avgi uttalelser på vegne av medlemmene i lagets distrikt. Laget skal også fungere som kanal hvor medlemmene kan reise saker og få de løst eller videreformidlet til riktig nivå i organisasjonen.*

Andelslaget

Mjøsen Skog BA er eiernes eget redskap for tømmeromsetning, skogtjenester, næringspolitikk og eierengasjement i verdikjeden.

Andelslaget driver tømmeromsetning hovedsakelig fra egne andelseiere til industrikunder og driver også produksjon og omsetning av brenselstflis med basis i råstoff fra andelseierne. I samarbeid med skogsentreprenører og innleid arbeidskraft driver andelslaget en omfattende virksomhet innen skogsdrift og skogkultur. Andelslaget utfører skogtakster, miljøregistrering i skog og verditakster for både andelseiere og andre oppdragsgivere.

Mjøsen Skog er andelseiernes talerør i næringspolitiske saker og holder løpende kontakt

med det politiske miljø, myndigheter og nyhetsmedier.

Andelslaget skal virke som bistands- og serviceorgan for skogeierlagets arbeid. Oppgavene omfatter bl.a. å informere de tillitsvalgte i skogeierlagene om viktige markedsmessige og næringspolitiske spørsmål, gi tilbud om opplæring av de tillitsvalgte, gi faglig støtte til skogeierlagets arbeid og tilby regnskapsførsel.

Valgkretsen

Valgkretsen er andelslagets lokalledd og har en viktig rolle. Det er i valgkretsens andelseiermøte at lokal valgmyndighet utøves. Andelseiermøte velger representanter til andelslagets representantskap og er rådgivende for utsendingene. Skogeierlaget arrangerer andelseiermøter for sine medlemmer etter en særskilt avtale (Hovedavtalen) med Mjøsen Skog BA.

Medlemsområdet

Etter utredningen fra "skogeierlagsutvalget" i 2004 har medlemsområdene blitt etablert. Hensikten med å etablere medlemsområde var å stimulere til samarbeid om felles aktiviteter mellom skogeierlagene. Hele Mjøsen Skogs geografi er nå organisert i 7 medlemsområder. Medlemsområdene er organisert med ei styringsgruppe bestående av lederne i de tilhørende skogeierlag og evt. representant fra almenningene. Mange arrangementer og medlemsrettede tilbud foregår nå i medlemsområdets regi.

Økonomi

Etter omleggingen til andelslag utfører skogeierlagene oppgaver på oppdrag fra andelslaget, som avtalt i hovedavtalen. Mjøsen Skog overfører midler til drift av skogeierlagene som kompensasjon for arbeidet. I tillegg kan medlemsområder som er organisert med egen styringsgruppe og som lager arbeidsplan og budsjett søke om aktivitetsmidler.

Samlet har overføringen de siste årene vært på 800 000 kr til skogeierlagene og medlemsområdene. I 2010 ble midlene fordelt med 430 000 kr til skogeierlagene og 370 000 kr til medlemsområdene. Størrelsen på overføringen og prinsippene for tildelingen er bestemt av representantskapet. Skogeierlagene får tildelt midler ut fra omsatt kvantum, antall medlemmer og et fast beløp. Medlemsområdene får tildelt midler ut fra budsjett og arbeidsplan.

Skogeierlagene har i varierende grad egenkapital bestående av bankinnskudd og aksjer. Disse midlene er skogeierlagenes egne frie midler og disponeres av skogeierlagets styre.

Støttefunksjoner for eierorganisasjonen

Sekretariatsfunksjon

Hovedkontoret bistår skogeierlagene i utarbeidelse av maler, ferdigstillelse og distribusjon av årsmøteinnkallinger og årsberetninger. Dette er et omfattende arbeid.

I tillegg bistår hovedkontoret med ferdigstillelse og distribusjon av invitasjoner til faglige tiltak i skogeierlagenes regi. Hovedkontoret bistår også i utarbeidelse av informasjonsmateriell der dette er ønskelig.

Distriktstjenesten bistår skogeierlagene ved faglige arrangementer der dette er ønskelig både i praktisk gjennomføring og faglig bistand.

Regnskapsføring

Hovedkontoret fører regnskap for alle skogeierlagene bortsett fra et skogeierlag.

4. Løsninger som er valgt ellers i skogeiersamvirket

Glommen Skog BA

Prosess startet opp etter at Glommen Skogs høstmøte 2008 nedsatte et utvalg. Utvalgets innstilling ble behandlet i andelseiermøter i valgkretsene våren 2009 og vedtatt på Glommen Skogs årsmøte i 2009. Et nytt høringsdokument ble sendt ut og behandlet på andelseiermøter høsten 2009. Et eget Skogeierlagsutvalg har sett på skogeierlagenes framtid. Dette utvalget kom med en rapport høsten 2009. Denne rapporten er behandlet av Glommen Skogs styre og de stiller seg bak utvalgets innstilling. Den nye modellen er innført i Glommen Skog.

Hovedpunkter i ny modell:

- Et ledd lokalt - Skogeierområdene er Glommens operative lokalledd og valgkrets.
- Antall områder er redusert fra 20 skogeierlag til 6 skogeierområder.
- Navn: Glommen Skog + geografisk områdets navn
- Skogeierområdets oppgave er å være kommunikasjonskanal mellom den enkelte andelseier og styret/administrasjon i andelslaget. Skal ha en ombudsrolle.
- Administrasjonen i andelslaget er fast sekretariat for lokalleddet og har ansvaret for faglig tilbud, næringspolitikk. Skal delta på alle møter i skogeierområdet.
- Fast antall tillitsvalgte – 33. Representasjon ble fastsatt på bakgrunn av hhv. antall andelseiere og innkjøpt tømmer volum (35/65). Fordeling av antall tillitsvalgte mellom skogeierområdene besluttet av styret.
- Gjennomgående representasjon: Skogeierområdene velger tillitsvalgte hvert år. Disse er samtidig representanter i Glommens årsmøte (hele skogeierområdetets styre).
- Skogeierområdet har egen valgkomite på 3 personer. 2 velges i ordinært andelseiermøte i skogeierområdet, 1 velges av Glommens årsmøte. Dette valgkomite-medlemmet er samtidig medlem av Glommens valgkomite og er leder for skogeierområdetets valgkomite.
- Styret og skogeierområdenes styrer har rett til å fremme saker til årsmøtet. I årsmøtet har alle andelseiere møte- og talerett, men kun representantene har stemmerett.
- Ingen pengeoverføring til områdene, ingen egen økonomi og regnskap.
- Samarbeidsavtale mellom skogeierlag og Glommen Skog oppsagt og den formelle forbindelsen mellom skogeierlagene og andelslaget opphører fra 30. april 2010.
- Alle skogeierlagene har vedtatt oppløsning. Må vedtas endelig i årsmøter i skogeierlagene i 2011. Alle skogeierlag har egne avviklingsstyrer.
- Skogeierlagenes egenkapital overføres til egne fond etter oppløsning. Disse har egne formål og statutter. All eiendeler/aksjeposter må realiseres før fondet opprettes.
- Frem til endelig oppløsning kan skogeierlagene fritt disponere sine midler.
- Drift av skogeierområdene finansieres ved at Glommen sender faktura til fondet etter årets drift.

Viken Skog BA

Prosess startet høsten 2008 med drøftelser på hvor hensiktsmessig det er å ha både skogeierlag, valgkrets og region med forskjellige oppgaver og funksjoner lokalt. Styret oppnevnte etter høstmøtet 2008 et utvalg av tillitsvalgte for videre arbeid. Utvalgets rapport ble sendt skogeierlagene på høring og saken ble drøftet på nytt på høstmøtet i 2009. Det ble deretter oppnevnt et nytt utvalg av tillitsvalgte som kom med et forslag til prospekt som grunnlag for behandling av saken på lokale andelseiermøter høsten 2010.

Momenter i Viken Skogs forslag til lokalledd:

- Behovet for en mer effektiv organisasjon er den viktigste begrunnelsen for ny lokalleddsstruktur.
- Skogeierlagenes arbeidsoppgaver overtas av Viken Skogs vedtektsfestede valgkretser, som betegnes som skogeierområder.
- Viken Skog deles inn i 27 skogeierområder hvor det etter hver er et mål å få sammenfallende grenser mellom skogeierlag og skogeierområder.
- Skogeierlagene vil bestå med formål å forvalte sin egen oppsparte kapital i tråd med sine vedtekter og vil få en samarbeidsavtale med Viken Skog.
- Skogeierområdene får ansvaret for å gjennomføre de lokale oppgavene og får tildelt ressurser og bistand til å gjennomføre dette. Det vil være avgjørende at lokalt engasjement og samarbeid videreføres.
- De samme økonomiske rammer legges til grunn for skogeierområdenes arbeid som skogeierlagene har hatt de senere årene.
- Antallet representanter i Viken Skogs representantskap vil bli redusert, men alle skogeierområder vil minimum ha en representant.
- Gjennomføring:
 - Interim valgkomite for valgkretsene forbereder valg i 2011 i valgkretsene.
 - Styret i Viken Skog ser det som en fordel at skogeierlagene slår seg sammen slik at det blir et skogeierlag for hver valgkrets.
 - Kontaktutvalg for skogbruket i kommunen /interkommunalt blir et viktig forum.
- Faglig bistand fra Viken Skog / sekretariat:
 - Styret i valgkretsen er ansvarlig for planer, men administrasjonen kan være sekretariat og ta oppgaver som å gjennomføre kommunikasjon med andelseierne. Sekretariatet skal ikke gjøre lokalleddets jobb, men være en tilrettelegger.
 - Næringspolitikk: sekretariatets oppgave å formidle kunnskap og erfaringer til lokalleddet, og å bistå i næringspolitiske prosesser.
 - Regnskapsførsel for skogeierlagene.

Lokalorganiseringsutvalg i Norges Skogeierforbund

Etter omorganiseringen til andelslag i 2006 ble skogeierlagenes rolle uklart for mange. Styret i Norges Skogeierforbund fant at det bør gjøres en vurdering for hele skogeiersamvirket, som løper parallelt med arbeidet som Glommen Skog og Viken Skog startet opp. Styret opprettet derfor Lokalorganiseringsutvalget, som fikk i oppdrag å vurdere organisering, eierdemokrati og ressursbruk i lokalledet.

Utvalget ser i hovedsak 2 alternative modeller for organisering av lokalledet:

1. Organisering som i dag, hvor skogeierlag og andelslaget er adskilt. Styre lokalt, adskilt valgkrets og indirekte representasjon i andelslagets årsmøte/representantskap fra valgkretsen.
2. Organisering av lokalledet som en del av andelslagets organisasjon, med styre lokalt og indirekte representasjon i andelslagets årsmøte/representantskap. Her blir valgkrets og skogeierlag "slått sammen". Representantskapet bestemmer den geografiske inndeling av lokalledet.

Utvalget mener at organisering av lokalledet som en del av andelslaget, gir bedre muligheter for administrativ rasjonalisering og integrasjon mellom andelslag og lokalled, enn dagens organisering med lokalledet som egen juridisk enhet. Samtidig flyttes ansvar for det som foregår lokalt, til andelslaget (på godt og vondt).

Sammenslåing av skogeierlagene og andelslagets valgkretser

Utvalget har reist spørsmål om det er mulig å slå sammen skogeierlagene og valgkretsene til andelslaget. På denne måten kunne en få et lokalled som er en videreføring av skogeierlaget og som samtidig kan fylle rollen som valgkrets og være en del av andelslaget. Forvaltningen av skogeierlagenes midler kan fortsette etter samme formål og hovedprinsipper som tidligere. En kan se for seg at det nye lokalledet blir en avdeling i andelslaget, og det vil være mulig å utforme bestemmelser i forbindelse med sammenslåingen som sikrer at den lokale forvaltningen av midler blir videreført.

Siden andelslaget er et eid selskap med begrenset ansvar (BA), mens skogeierlaget er en forening med medlemmer og med en kollektiv kapital som ingen har eiendomsrett til, er en direkte sammenslåing ikke mulig innenfor dagens lovgivning. Norges Skogeierforbund har likevel startet et arbeid med å undersøke om det er mulig å komme fram til det ønskede resultat gjennom en særskilt tillatelse fra myndighetene. Det er Stiftelsestilsynet som i tilfelle må gi en slik tillatelse.

5. Nåsituasjonen - utvalgets analyse

Utvalget har vurdert erfaringer ved dagens organisering og vil peke på følgende hovedpunkter:

- Dagens organisering i medlemsområde – lokallag – valgkrets preges av:
 - uryddig / uklar organisering
 - ujevn aktivitet
- Medlemsområde-organisering har gitt en positiv mobilisering av fagressurser, og det er en styrke å ha med almenningene.
- Skogeier- og grunneierinteresser har ikke lyktes med å etablere en organisering, kapasitet og kompetanse som er egnet til å møte de store næringspolitiske utfordringene vi møter på kommunenivå bl.a. i arealsaker.
- Det er behov for større bevissthet om arbeidet med engasjement, oppslutning og lojalitet i organisasjonen. Historieløsheten er en fare for organisasjonen.
- Konkurransesituasjonen er skjerpet og utfordrer lojaliteten til samvirke.
- Nært samarbeid med offentlige myndigheter er en styrke for organisasjonen.
- Mjøsen Skogs samlede tilbud til skogeieren er ikke godt nok utnyttet og kommunisert. Mjøsen Skog har ikke utnyttet mulighetene til å knytte krav om eierlojalitet sammen med forretningsmessige tilbud.
- Rollefordeling, forståelsen av oppgaver og ansvar, mellom andelslaget og lokalledet og mellom tillitsvalgte og ansatte er ikke klar nok.
- Manglende innsikt og bevissthet om politiske prosesser og manglende vilje til å engasjere seg i langsiktige, prinsipielle saker er en utfordring for organisasjonen.
- Rekruttering av dyktige og engasjerte tillitsvalgte er krevende i dag.
- Skogeierlagenes økonomiske ressurser står ikke i forhold til oppgavene som skal løses.

6. Krav til ny organisasjonsmodell

Kjennetegn på en organisasjon som fungerer godt

- Har gjennomføringskapasitet som består av både tillitsvalgte og administrative ressurser.
- Oppleveres som viktig for skogeierne, og det er en reell påvirkningsmulighet i organisasjonen.
- Er en god kommunikasjonskanal.
- Sikrer oppslutning i organisasjonen. Dette er et viktig mål i seg selv (markedsopplutning / samvirke / solidaritet).
- Bygger lojalitet til organisasjonen. Dette er grunnleggende og må inngå som en del av det en velfungerende organisasjon skal utvikle og vedlikeholde.
- Finner rett person til rett oppgave.
- Har en klar og tydelig ansvars- og rollefordeling mellom andelslaget og lokalledet og mellom tillitsvalgte og ansatte.
- Er realistisk med hensyn til omfanget av tillitsvalgtes ressursbruk.

Oppgavene som skal løses

- Gi et faglig tilbud til skogeiere.
- Være et næringspolitisk talerør kommunalt og regionalt i samarbeid med andre grunneierorganisasjoner ved å ha en effektiv beredskap og utøve innflytelse på beslutningsprosesser kommunalt.
- Skape en lokal møteplass for skogbruket.
- Drive aktiv markedsføring av organisasjonen og rekruttering av nye skogeiere.
- Rekruttere og lære opp lokale tillitsvalgte og gi hjelp, støtte og utviklingsmuligheter innen organisasjonen.
- Profilere skogbruket.
- Ivareta eierdemokratiet lokalt.

7. Veien videre

Uavhengig av hvilken modell som velges videre er det behov for å gjøre tilpasninger i en del formelle dokument som vedrører andelslaget og lokalleddet/lokalleddene:

Vedtaksendringer

Andelslagets vedtekter

Det er behov for nye bestemmelser for:

- Geografisk inndeling i regioner
- Navn på lokalleddet.
- Sammensetning av regionstyrene og deres formelle plass i organisasjonen.
- Beskrivelse av lokalleddets/lokalleddenes oppgaver.
- For modell A må det foretas en teknisk justering i bestemmelsene for representasjon og stemmetall i årsmøtet når grensene for dagens valgkretser endres.

Skogeierlagenes vedtekter

Modell A vil kreve endring av skogeierlagenes vedtekter. Også for innføring av modell B kan det være behov for mindre justeringer i vedtektene.

Ny samarbeidsavtale med skogeierlagene.

Begge alternativer som utvalget foreslår vil kreve en endring av samarbeidsavtalen mellom Mjøsen Skog og skogeierlagene.

Retningslinjer for økonomisk tildeling til regionene.

For å gjennomføre utvalgets forslag må representantskapet fastsette konkrete retningslinjer for fordeling av midler til regionene. Utvalget foreslår et fastbeløp og at resten fordeles likt etter antall andelseiere og tømmeromsetningsvolum. Utvalget foreslår også at det gis føringer for fordeling av midlene innen regionen, herunder satser for godtgjørelse til tillitsvalgte.

Løsninger i en overgangsfase

For å kunne ta ny modell i bruk må valgkomiteene foreslå kandidater i henhold til den modellen som blir valgt. Det blir også viktig å etablere gode ordninger og rutiner for å sikre effektivt samspill mellom tillitsvalgte og andelslagets administrasjon.

Forslag til regioninndeling

Modell A

Lesja-Dovre

Ottadalen med Sel og Heidal

Midt-Gudbrandsdal

Sør-Gudbrandsdal

Gjøvik-Toten

Ringsaker

Sør-Hedmark

Eidsvoll

Modell B

Nord-Gudbrandsdal

Midt-Gudbrandsdal

Sør-Gudbrandsdal

Gjøvik-Toten

Ringsaker

Sør-Hedmark

Eidsvoll

Økonomisk overføring til skogeierlag og medlemsområder i 2010

Tildeling til skogeierlag utfra et fastbeløp og en 50/50-fordeling basert på ant. medl og volum.

Aktivitetsstøtte til medlemsområder etter søknad.

	Fast	Med- lemmer	Kvan- tum	Tildelt 2010	Tildelt medlemsomr.	Sum skl+medl.omr
Lesja	5 000	5 444	2 812	13 256		
Dovre	5 000	2 428	1 258	8 685		
Skjåk	5 000	1 214	653	6 867		
Lom	5 000	1 839	314	7 153		
Vågå	5 000	2 465	2 293	9 758		
Sel	5 000	2 538	1 222	8 760		
Heidal	5 000	2 832	3 521	11 354	53 000	118 833
Fron	10 000	9 453	9 216	28 669		
Ringebu-Fåvang	5 000	7 982	4 332	17 315	72 000	117 984
Øyer-Tretten	5 000	7 725	6 936	19 660		
Gausdal	10 000	11 109	11 700	32 809		
Fåberg	5 000	10 116	11 522	26 637	28 000	107 106
Biri	5 000	5 297	5 522	15 818		
Gjøvik	10 000	10 814	16 377	37 191		
Østre-Toten	5 000	9 380	8 925	23 305		
Vestre-Toten	5 000	8 019	4 467	17 486	90 000	183 800
Brøttum	5 000	3 274	8 884	17 158		
Ringsaker	5 000	5 554	8 536	19 090		
Nes	5 000	2 538	5 240	12 778		
Veldre	5 000	3 715	2 557	11 272		
Furnes	5 000	2 281	1 664	8 944	40 000	109 242
Vang	5 000	4 157	2 697	11 854		
Løten	5 000	3 826	4 454	13 279		
Stange	5 000	8 607	8 972	22 579	26 000	73 712
Feiring	5 000	3 127	1 660	9 787		
Eidsvoll	5 000	6 768	6 767	18 535	61 000	89 322
Sum	145 000	142 500	142 500	430 000	370 000	799 999