



**Midtre Namdal
sammkommune**

**ÅRSBERETNING MIDTRE NAMDAL
SAMKOMMUNE**

2010

**ADMINISTRASJONSSJEFENS FORSLAG
31.MARS 2011**

INNHOLDSFORTEGNELSE

1	Sammendrag	3
2	Midtre Namdal Samkommune	4
2.1	Hovedmålsettinger.....	4
2.2	Organisering	4
2.3	Administrativ organisering	5
2.4	Utviklingsprosjekt i Midtre Namdal Samkommune i 2010.....	6
2.5	Befolkningsutvikling i MNS	7
2.6	Regnskapet 2010.....	8
2.7	Rammeområder – kommentarer til budsjettavvik	9
2.8	Investeringsregnskap	9
2.9	Økonomisk status	10
2.10	Personal	10
2.11	Utfordringer 2010 og årene framover.....	11
3	Årsmelding fra virksomhetene	12
3.1	Administrasjon.....	12
3.2	Interne tjenester. IT og kvalitet.....	12
3.3	Skatteoppkrever	15
3.4	Barnevern.....	17
3.5	Kommuneoverlege og legevakt	20
3.6	Sosiale tjenester i NAV	22
3.7	Utvikling.....	23
3.8	Miljø og landbruk	29
4	Økonomiske oversikter	32
4.1	Regnskapsskjema 1A.....	32
4.2	Regnskapsskjema 1B.....	33
4.3	Investeringer 2A	33
4.4	Investeringer 2B	34
4.5	Fordeling av kostnader mellom medlemskommunen i samkommunen	34

1 Sammendrag

Midtre Namdal Samkommune ble etablert 09.09.09 som et forsøk på å prøve ut en helhetlig og forpliktende styringsmodell for interkommunalt samarbeid. Kommunene Namsos, Overhalla, Namdalseid og Fosnes er medlemmer. Kommunal og regionaldepartementet godkjente forsøket gjennom egen forskrift av 08.september 2009. År 2010 var første ordinære driftsår for Midtre Namdal samkommunen. Samkommunestyret behandlet i sak 22/09 handlingsprogrammet for 2010-2013 og budsjettet for 2010. Handlingsprogrammet angir målsetningene for 2010. Dette dokumentet beskriver måloppnåelse for MNS og virksomhetene i MNS.

Samkommuneforsøket har et tidsperspektiv på 4 år. Dette forsøket skal bidra til god kvalitet, effektiv ressursbruk, bedre organisering av kompetanse og bedre samhandling med regionale aktører.

Dette forsøket vil også ha innvirkning på organiseringen av den politiske og administrative ledelse, både i forhold til delegasjon av myndighet fra kommunestyre til samkommunen og fra samkommunestyret til administrasjonssjef.

Årsrapporten består av 3 deler: I første del presenteres aktivitet og måloppnåelse for samkommunens politiske og administrative ledelses samt regnskapet for samkommunen. I del 2 presenteres aktivitet og måloppnåelse for samkommunens virksomheter. Denne delen er basert på årsmeldinger fra tjenestestedslederne. Del 3 presenterer regnskapsoversikter.

2010 var et relativt aktivt politisk år med mange aktuelle saker. Politiske komiteer ble opprettet. Samkommunen hadde som helhet et merforbruk 1,474 mill kroner. Hovedsakelig er dette knyttet til Namsos kommunes andel av tiltaksbudsjettet i barnevernet. Også administrasjon, legevakt og utvikling har merforbruk.

Det nye av året er at sosialtjenester i NAV fra oktober 2010 ble organisert som en samkommunal tjeneste. Regnskapsmessig ble det for MNS NAV opprettholdt en kommunevis regnskapsførsel ut 2010. Fra 2011 skal også MNS NAV budsjetteres og rapporteres som en samkommunal ordning. Ellers har barnevern og samhandlingsreform hatt stor oppmerksomhet i 2010.

2 Midtre Namdal Samkommune

2.1 Hovedmålsettinger

Hovedmålsettingene med samarbeidet er nedfelt i samarbeidsavtalen mellom kommunene i MNS:

Mål for samarbeidet

Formålet med samarbeidet er todelt:

1. Sikre god kvalitet, effektiv ressursbruk og utviklingskraft til beste for innbyggere og brukere i Midtre Namdal
2. Prøve ut en helhetlig og forpliktende styringsmodell for interkommunalt samarbeid

Deltakerkommunene har følgende hovedmål for den kommende fireårsperioden:

- Bedre kvalitet på service til innbyggerne gjennom videreføring og videreutvikling av dagens MNR-samarbeid
- Bedre ressursbruk og uttak av økonomiske stordriftsfordeler
- Bedre organisering av regionens politiske, administrative og faglige kompetanseressurser
- Bedre forutsetninger for forpliktende regional samhandling og aktiv mobilisering mot andre kommuner, fylkeskommunen og staten
- Etablering av et mottaksapparat og en beredskap for ivaretagelse av nye oppgaver og virkemidler
- Økt påvirkningskraft i forhold til fylkeskommunen, staten og andre aktører

Styringsmodellen skal bidra til følgende mål:

- Forenkling av det samlede interkommunale styringssystemet i retning av færre aktører, tydeligere ansvars plassering og mer effektive samhandlingsprosesser
- Demokratisering av samarbeidet gjennom overgang til mer rettferdige representasjonsordninger og bedre dialog mellom MNR og kommunestyrene
- Vitalisering av regionrådets politiske roller som strategisk organ og styreorgan
- Effektivisering av den administrative styringen
- Utvikling av samarbeidets innhold, inkludert tilføring av nye oppgaveområder

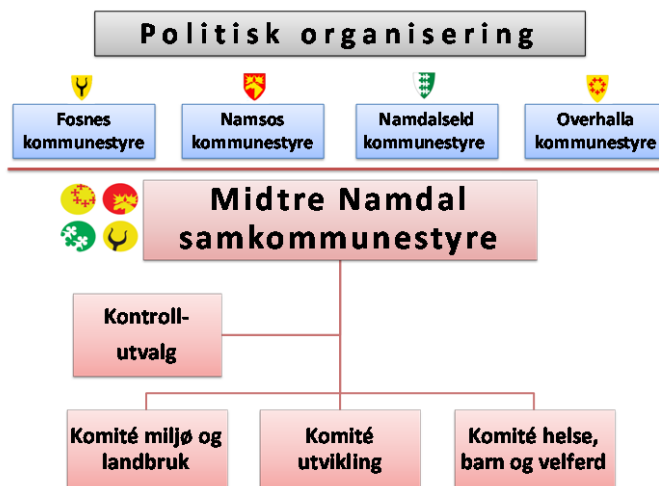
2.2 Organisering

2.2.1 Politisk organisering

Figuren viser politisk organisering i Midtre Namdal samkommune. Samkommunestyret Midtre Namdal består av 23 medlemmer med følgende fordeling:

Namsos kommune: 11 medlemmer
 Overhalla kommune: 5 medlemmer
 Namdalseid kommune: 4 medlemmer
 Fosnes kommune: 3 medlemmer

Samkommunestyret har i 2010 hatt 6 møter og behandlet 47 saker.



Samkommunestyret har i 2011 fortsatt arbeidet med organiseringen av det politiske arbeidet. Etablering av komiteer og innstillingsrett for disse har vært til behandling.

Samhandlingsreformen, etablering av sosiale tjenester i NAV som en MNS-ordning samt barnevernet har vært store saker. Samkommunestyret har ellers hatt mange saker fra Miljø og landbruk, både enkeltsøknader og en rekke høringer. Ellers er det behandlet ulike plan- og budsjettsaker

2.2.2 Politisk ledelse

Midtre Namdal Samkommunestyre har i perioden 09.09.09 til 31.12.2010 vært ledet av ordføreren i Namsos, Morten Stene. I 2011 ledes samkommunestyret av ordfører Jostein Hildrum i Overhalla i 2011. Varaordfører for denne perioden er ordfører i Namsos. I årene framover vil ledelsen fortsette gå på omgang mellom kommunene i Midtre Namdal

Samkommune:

2012: Ordfører i Fosnes

2013: Ordfører i Namdalseid

2.2.3 Komiteer og utvalg

Samkommunen har som egen juridisk enhet et eget kontrollutvalg. Samkommunestyret har opprettet 3 komiteer med ansvar for hhv. miljø- og landsbruksområdet, utvikling og helse-, barn- og velferdssektoren. Antallet møter og saker går fram av tabellen under.

Utvalg	Antall saker	Antall møter	Sentrale saker:
Komité miljø og landbruk	18	4	<ul style="list-style-type: none"> • Omdømmebygging • Kommuneundersøkelsen, motorferdsel i utmark • Salmarkveien
Komité helse, barn og velferd	20	6	<ul style="list-style-type: none"> • Barnevernet status og utvikling • NAV, organisering og sosialpolitisk plan • Samhandlingsreformen
Komité utvikling	10	4	<ul style="list-style-type: none"> • Utviklingsplanen • RUP

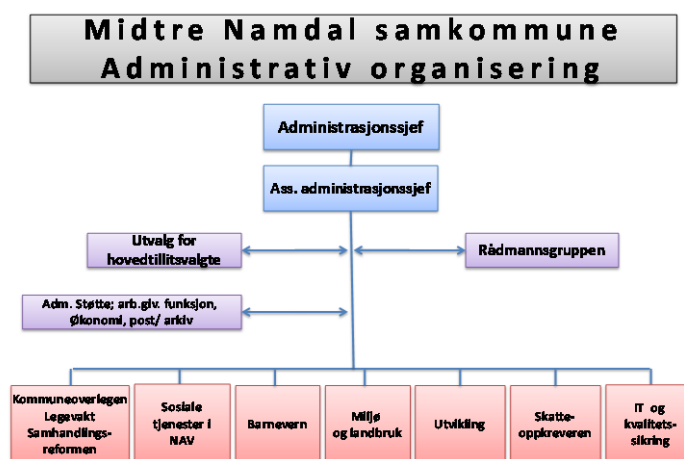
2.3 Administrativ organisering

Figuren viser den administrative organiseringen og hvilke virksomheter som er lagt under samkommunen.

Midtre Namdal samkommune er arbeidsgiver for følgende:

- Administrasjonssjef i 20 % stilling
- Assisterende administrasjonssjef i 100 % stilling
- Barnevernsleder i 100 % stilling

De andre ansatte i samkommuneordningene har beholdt sin arbeidsgivertilknytning til den enkelte kommune, slik den



var i forsøksperioden 2005-2009 med Midtre Namdal Regionråd.

2.4 Utviklingsprosjekt i Midtre Namdal Samkommune i 2010

Handlingsprogrammet fastslo 3 utviklingsområder for 2010. Under redegjøres kort for arbeidet med disse områdene

2.4.1 Helhetlig regional løsning for sosialtjenesten i NAV

En nedsatt prosjektgruppe hadde i 2009 arbeidet fram et forslag for å organisere den kommunale sosialtjenesten i NAV som en fellestjeneste i Midtre Namdal Samkommune. Utredningen fra 2009 måtte suppleres med tilleggsutredning fra rådmannsgruppen og NAV-leder. Saken ble behandlet i mars-møtet i samkommunestyret med påfølgende behandling og likelydende vedtak i de 4 kommunestyrene. Kommunestyrene vedtok også å utvikle en felles sosialpolitisk plan. Organisasjonsendringen betinget ansvarsoverføring fra kommunene til MNS for forvaltning av Lov om sosiale tjenester i arbeids- og velferdsforvaltningen som igjen betinget en endring i forsøksforskriften fra KR. Denne kom i oktober 2010 og organisasjonsendringen ble da iverksatt. Fra 2011 blir også MNS NAV regnskapsført som en samkommunal ordning. Endingen ble gjennomført med svært stor grad av oppslutning fra politiske organer, fra administrativ ledelse og fra de ansatte i NAV.

2.4.2 Midtre Namdal som pilot i samhandlingsreformen

MNS og samarbeidskommunene hadde i 2009 utredet en plan for helhetlige helsetjenester i Midtre Namdal samkommune. Denne planen ble behandlet i samkommunestyret i februar, med påfølgende behandlinger og likelydende vedtak i de 4 kommunestyret. Dermed har MNS fått ansvar for planlegging og implementering av samhandlingsreformen i Midtre Namdal. Flatanger og Osen er tatt med inn i samarbeidet og befolkningsgrunnlaget er dermed drøye 21.000 innbyggere. Prosjektet i Midtre Namdal har følgende målsettinger:

Formål 1	•Utvikle en helhetlig modell for en bedre helsetjenestene for innbyggerne i Midtre Namdal med fokus på framtidige utfordringer, samarbeid, kvalitetsheving og god samfunnsøkonomisk struktur
Formål 2	•Etablere nye samkommunale tjenester som skal øke det forebyggende arbeidet, bedre pasientforløp og sikre tidlig intervensjon.
Formål 3	•Planlegge og implementere samhandlingsreformen i Midtre Namdal i nært samarbeid med helseforetaket og nabokommunene i Namdalen.
Formål 4	•Utvikle og drifte felles kvalitetssikrings- og internkontrollsystem.
Formål 5	•Måltrettet og samordnet kompetanseheving i regionen
Formål 6	•Dokumentere og formidle erfaringer og resultater fra arbeidet med samhandlingsreformen i Midtre Namdal samkommune

Prosjektstøtte ble innvilget av HOD og høsten 2010 ble et offensivt og ambisiøst utviklingsprosjekt for framtidige helsetjenester i Midtre Namdal rigget. Ved utgangen av året består satsingen i tillegg til generelle plan- og utviklingsoppgaver, av følgende konkrete tiltak:

1. Legetjenester i Midtre Namdal og styrking av offentlig legetjenester
2. Ambulerende team demens
3. Pasientkoordinator og pasientflyt
4. Ambulerende team riktigere legemiddelbruk
5. Kommunepsykolog barn og unge

6. Kompetansehevingsplan
7. Forsøk med akutt plasser i sykeheim
8. Kvalitetssikring og internkontroll
9. eHelse
10. Frisklivstilbud

2.4.3 Helhetlig samfunnssikkerhetsfunksjon i MNS

For å styrke arbeidet med beredskap og samfunnssikkerhet i Midtre Namdal utredet en arbeidsgruppe en samkommunal løsning for brann og redningstjenesten i MNS samt etablering en felles beredskapskoordinator. Saken ble behandlet i februar møtet i samkommunestyret. Forslaget om felles brann og redningsvesen fikk ikke flertall, mens det derimot ble vedtatt å opprette et utviklingsprosjekt med felles beredskapsplanlegging. Utviklingsprosjektet fikk høsten 2010 støtte fra Fylkemannen i Nord-Trøndelag, men er ikke kommet i gang i 2010. Prosjektet har følgende målsettinger:

1. Prosjektet skal ha et helhetlig tverrsektorielt og tverrkommunalt perspektiv på samfunnssikkerhet og beredskap. Med basis i ROS-analyser, utvikle felles planer for kommunene i MNS og der det kreves eller er ønskelig med egne kommunale planer, utvikle felles planmaler.
2. Den regionale beredskapskoordinatoren skal være en felles kompetanseresurs for alle kommunale sektorer i alle MNS-kommunene. Beredskapskoordinatoren skal også inngå i kriseleden i kommunene som faglig resurs.
3. Den regionale beredskapskoordinatoren skal ha ansvar for utvikling og implementering av en kompetanseutviklingsstrategi i MNS kommunene
4. Prosjektet skal også der det er naturlig invitere til et bredere samarbeid i Namdalen og Nord-Trøndelag.

2.5 Befolkningsutvikling i MNS

Folketallet i hver kommune danner grunnlaget for beregningen av fordelingen av kostnadene mellom kommunene i MNS. De fleste av ordningene tar utgangspunkt i 50 % lik fordeling, og 50 % fordelt etter innbyggertall. Kommuneoverlege og legevakt har en fordeling på 40 % likt og 60 % etter innbyggertall, mens barnevern og skatteoppkrever fordeles etter 10 % likt og 90 % etter innbyggertall. Når det gjelder fordeling miljø og landbruk fordeles kostnadene etter 25 % etter innbygger og 75 % etter antall gårdsbruk med produksjon. Tiltaksbudsjettet for barnevern fordeles konkret til den enkelte kommune ut i fra gjeldende vedtak tilhørende den enkelte kommune.

Når det gjelder ordningene politisk og administrasjon er fordelingsnøkkelen beregnet etter deltakeransvaret som hver enkelt kommune gikk inn i Midtre Namdal Samkommune med. Deltakeransvaret er beregnet som et snitt av alle kostnadsfordelingene i forhold til ordningene.

Tabellen under viser befolkningsutviklingen i perioden 2008 – 2011.

Pr.01.01.	Namsos	Namdalseid	Overhalla	Fosnes	SUM	
2008	12 607	1 717	3 507	687	18 518	
2009	12 723	1 720	3 562	680	18 685	▲
2010	12 795	1 697	3 577	670	18 739	▲
2011	12 906	1 707	3 636	653	18 902	▲
Endring i % 2008-2011	2,4	-0,6	3,7	-4,9	2,1	

Folketallet i MNS har vært jevnt økende fra 2008. Både Namsos og Overhalla har hatt en befolkningsvekst, mens Namdalseid og Fosnes har hatt en befolkningsnedgang i perioden 2008-2011.

2.6 Regnskapet 2010

2.6.1 Driftsregnskapet

Hovedoversikt Beløp i 1000 kr.	Regnskap 2010	Budsjett 2010	Avvik
<i>Regnskapsskjema 1a (årsregnskap)</i>			
Netto driftsinntekter	-32 463	-31 370	-1 093
Netto finans	-140	51	-191
Netto avsetninger	338	528	-190
Til fordeling rammeområder	-32 265	-30 791	-1 474
<i>Regnskapsskjema 1b (årsregnskap)</i>			
Netto driftsutgifter rammeområder	32 265	30 791	1 474
Regnskapsmessig mindreforbruk	0	0	0

Driftsregnskapet er gjort opp i balanse.

2.6.2 Finans

Netto finans har en inntekt på 140 000 kroner, mot budsjetterte utgifter på 51 000 kroner. Årsaken skyldes høyere netto renteinntekter enn budsjettert.

2.6.3 Netto avsetninger

Netto avsetninger er lavere enn budsjettert, noe som har sammenheng med lavere overføring til investeringsregnskapet enn budsjettert.

2.6.4 Til fordeling – fagområder

Driftsinntekter

Netto driftsinntekter Beløp i 1000 kr	Regnskap 2010	Budsjett 2010	Avvik
Overføring fra deltakerkommuner	-32 125	-30 791	-1 334
Momskompensasjon	-338	-528	190
Overføringer fra andre		-51	51
SUM	-32 463	-31 370	-1 093

Avviket mellom budsjetterte inntekter og regnskapsførte netto driftsinntekter er på 1 mill kroner. Dette positive avviket skyldes i stor grad økte overføringer fra deltakerkommunene, til dekning av økte utgifter. Momskompensasjonen er avhengig av investeringsaktiviteten.

2.7 Rammeområder – kommentarer til budsjettavvik

Midtre Namdal samkommune			
Regnskapsskjema detaljert drift 2010			
	Regnskap	Revidert	
	2010	Budsjett	Avvik
Politisk	499 918	644 000	-144 082
Administrasjon	1 515 291	1 176 000	339 291
Skatteoppkrever	2 563 867	2 863 000	-299 133
Utviklingsavdeling	2 972 175	2 585 000	387 175
Miljø og landbruk	5 127 388	5 493 000	-365 612
IT-infrastruktur	1 468 887	1 519 000	-50 113
Økonomisystem	685 045	755 000	-69 955
Sak -/arkivsystem	290 248	386 000	-95 752
Barnevernadm	5 157 552	4 965 000	192 552
Barnevern tiltak	8 730 658	7 432 000	1 298 658
Legevakt	1 298 489	908 000	390 489
Kommuneoverlege	1 327 473	1 344 000	-16 527
PLO-system	284 370	485 000	-200 630
Kartsamarbeid	343 283	236 000	107 283
Sum rammeområder - netto driftsutgifter	32 264 642	30 791 000	1 473 642

Regnskapstallene viser totalt et merforbruk på 1 473 642. Hovedsakelig skyldes det økte kostnader på tiltak i barnevernet (refunderes direkte fra den enkelte kommune). Dette, samt endrede forutsetninger i budsjettet som ville føre til overforbruk, ble varslet til samkommunestyret i kvartalsrapportene. Dette gjaldt IT/Kvalitetssikring, legevakt, barnevern og utvikling. Ellers har administrasjon et betydelig merforbruk som i hovedsak må tilskrives for optimistiske inntektsanslag.

2.8 Investeringsregnskap

Investeringsregnskapet er gjort opp i balanse.

Midtre Namdal samkommune				
Regnskapsskjema 2B - Investering 2010				
	Regnskap	Revidert	Opprinnelig	Regnskap
	2010	Budsjett	Budsjett	2009
IT infrastruktur	523 787	745 000	745 000	0
IT økonomi samkommunen	778 200	650 000	650 000	0
IT Sak Arkiv Samkommunen	406 453	524 000	524 000	0
Hjemmesykepleie (IPLOS)	0	220 000	220 000	0
Barnevernstjenester (program)	0	500 000	500 000	0
Sum	1 708 440	2 639 000	2 639 000	

Som oversikten viser har de største investeringene vært innenfor IT infrastruktur, økonomi og sak/arkiv i samkommunen. Investeringer knyttet til hjemmesykepleie (IPLOS) og barnevernstjenester er/vil bli igangsatt i 2011.

2.9 Økonomisk status

2.9.1 Drift

Driftsregnskapet er gjort opp i balanse. Dette resultatet skyldes at deltakerkommunene tar ansvaret for avvik i sine regnskap i regnskapsåret, slik at avvik i samkommunens regnskap derfor dekkes opp i regnskapsåret. Budsjettavviket i samkommunen er på 1,4 mill kroner. Avviket skyldes i stor grad økte kostnader knyttet til barnevernstiltak og legevakt, samtidig har miljø og landbruk samt skatteoppkreverordningen hatt en betydelig reduksjon i nettokostnader.

2.9.2 Netto driftsresultat

Netto driftsresultat på 11,5 mill kroner er brukt til avsetning til bundne og ubundne fond samt overført til investeringsregnskapet. I tillegg til dette er det foretatt bruk av bundne fond i 2010. Sammenlignet med de øvrige kommunene har MNS en betydelig høyere resultatgrad – hele 21,2 %. Dette forholdet skyldes i stor grad at samkommuneregnskapet avsluttes i balanse, mens regnskapsmessig over- eller underskudd i samkommunen overføres til deltakerkommunene.

2.9.3 Likviditet

Korrigert arbeidskapital	2010
Omløpsmidler	13 138
Ubrukte lånemidler	-1 162
Bundne investeringsfond	0
Bundne driftsfond	-11 023
Ubundne investeringsfond	0
Omløpsmidler til drift	953
Kortsiktig gjeld	833
Korrigert arbeidskapital	120
Nøkkeltall:	2010
Arbeidskapital (Omløpsmidler - Kortsiktig gjeld)	13 971
Likviditetsgrad 1 (Omløpsmidlert / Kortsiktig gjeld)	15,77
Likviditetsgrad 1 - Korrigert	1,14

Som oversikten viser består omløpsmidlene i all hovedsak av bundne driftsfond. Likviditeten er god, tross for denne korreksjon. Ettersom 2010 var det første driftsåret for samkommunen med eget regnskapet, er det ingen sammenligningstall fra tidligere år.

2.10 Personal

2.10.1 Arbeidsmiljø og sykefravær

Sykefraværet i de samkommunale enhetene der Namsos kommune er arbeidsgiver er på 7 %. Miljø og landbruk har 2,3 %. Namsos kommune har som målsetting at sykefraværet kommer ned på 6,8 %. Arbeidet med å forebygge og redusere sykefraværet har høy prioritet i MNS.

2.10.2 Andre personalpolitiske områder

MNS har ingen egen personalpolitikk i og med at de ansatte fortsatt er ansatt i sine ”morkommuner”. Dermed følger MNS den seniorpolitikk som arbeidsgiverkommunen følger. MNS følger de målsettinger om likestilling og vedtatte etiske retningslinjer som eierkommunene og sentrale retningslinjer gir.

HMS-arbeidet følger ”morkommunene” og gjennomføres i tråd med sentrale forskrifter og lokale retningslinjer. I februar-mars blir den årlige vernerunden gjennomført. Linjeledelsen er ansvarlig for gjennomføring av vernerunde på det enkelte tjenestested. Lokalt verneombudet skal delta. Alle arbeidsplasser skal ha et verneombud.

2.11 Utfordringer 2010 og årene framover

Utviklingsområder for MNS er redegjort for i handlingsplanen og omfatter bl.a.:

1. Utredning av samkommunal organisering av PPT
2. Utredning om samkommunal organisering av økonomi- og lønnsfunksjonene
3. Utredning om felles post og arkivtjeneste i MNS
4. Planlegging og implementering av Samhandlingsreformen
5. Organisasjons- og metodeutviklingsprosjekt i barnevernet
6. Felles beredskapskoordinator
7. Utviklingsprosjekt MNS NAV og utarbeidelse av sosialpolitisk plan.

Samkommunen er et forsøk og det knytter seg stor spenning til om kommuneloven blir endret slik at samkommunal organisering kan bli en permanent organisasjonsform.

Samkommuneprosjektet er høsten 2011 halvveis i forsøksperioden og det er tid for evaluering og eventuell justering av kursen. Dette faller i tid sammen med kommunevalget høsten 2011, og politikeropplæring om samkommuneforsøket blir viktig. Nytt samkommunestyre kan også bety justeringer av politisk kurs og prioriteringer.

3 Årsmelding fra virksomhetene.

3.1 Administrasjon

3.1.1 Beskrivelse av område

Området omfatter administrasjonssjef og ass. administrasjonssjef. Administrasjonssjefen ivaretar rådmannsfunksjonene i MNS, dels om innstillende myndighet overfor samkommunestyret (komiteene) og som ansvarlig iversetter av vedtak. Ass. administrasjonssjef har i tillegg til funksjonen som stedfortreder, prosjektlederansvaret for samkommuneforsøket samt ivaretar saksbehandling overfor samkommunestyret.

3.1.2 Ressursinnsats drift

2010 var det første året med ansatt personellressurs knyttet til det interkommunale samarbeidet med til sammen 1,2 stilling.

3.1.3 Sykefravær – nærvær

Det har ikke vært registrert fravær i perioden.

3.1.4 Mål og måloppnåelse.

Måloppnåelse er stor grad knyttet til MNS som helhet og slik presentert i kap 2. Det vises også til kap 2 når det gjelder hendelser i 2010 og utfordringer framover.

3.1.5 Økonomi.

3.1.5.1 Økonomisk oversikt drift pr. 31.12

Tjenester	R2008	R2009	B2010	R2010	Avvik
9000 Politikk			644	500	+144
9100 Administrasjon			1 176	1 515	-339
Sum			1 820	2 015	-189

3.1.5.2 Budsjettavvik

Ansvar 9000 (politikk) og 9100 (administrasjon) viser et merforbruk på 189.000 som i helhet referer seg til for høye inntektsanslag.

3.2 Interne tjenester. IT og kvalitet

IT MNS har som hovedoppgaver drift, vedlikehold og implementering av IT-infrastruktur/kommunikasjonsløsninger i kommunene Flatanger, Fosnes, Namdalseid, Namsos og Overhalla og rådgiving/veiledning samt drift og revisjon av kvalitets- og avvikssystemene.

3.2.1 Tjenesteproduksjon.

Tjenesteproduksjon	Omfang 2008 pr 31.12	Omfang 2009 pr 31.12	Omfang 2010 pr. 31.12
Brukere i adm. nett MNS	2350	2400	2500
Elever i MNS		2760	2710

3.2.2 Ressursinnsats drift.

Avdelinger	Personalressurser pr. 31.12.		
	Årsverk 2008	Årsverk 2009	Årsverk 2010
IT/kvalitet	9	9	9

3.2.3 Mål og måloppnåelse.

Infrastruktur.

Man har i 2010 ikke nådd alle mål før utgangen av året.

Gjennomført:

- Ny databaseserver lukket nett
- Nye servere økonomisystemet
- Nye servere sak/arkiv- system
- Økt antall virtuelle servere

Påbegynt men ikke ferdigstilt:

- Ny terminalserverløsning
- Norsk helsenett – tilknytning
- Enhetlig kommunikasjonsløsning – elektronisk telefonsentral og mobilt bedriftsnett med tale og bilde via datanettet.

Ikke påbegynt

- IP SEC – økt sikkerhet for tilknytning til MNS' nettverk

Tjeneste

- Utarbeide ny strategiplan for IT MNS
Arbeidet er igangsatt etter bestilling og medvirkning fra rådmannsgruppen
- Videreutvikle organiseringen av avdelingen
Arbeidet er startet. Det pågår en kartlegging av de oppgaver som pr. dato tilligger avdelingen.
- Ta i bruk ny intranett- løsning
Det nye intranettet (basert på programvaresystemet SharePoint) har blitt et viktig verktøy for MNS, og har fått stor betydning for samhandling og informasjonsutveksling. Bruken har økt betydelig i 2010, og man har ikke rukket å drive opplæring i tråd med økt interesse og bruk. Også en del av de grunnleggende strukturer i SharePoint er mangelfulle fordi planlegging og oppsett ikke går like raskt som bruken øker.
- Internkontroll IT- sikkerhet i medlemskommunene
Det er utarbeidet felles IT- sikkerhetsdokumentasjon for MNS. Det har vært foretatt opplæring i forhold til IT- sikkerhet og internkontroll i 3 av kommunene. Alle registre som krever registrering er meldt inn til Datatilsynet.
- Kvalitetssikring av avtaler og dokumentasjon
Arbeidet er startet, som en del av internkontroll i forhold til IT- sikkerhet.
- Gjennomføre prosjekt "Unified Communication" (helhetlig telekommunikasjon hvor ulike tjenester samles i samme løsning) i samarbeid med Telenor
Arbeidet er satt noe på vent i forbindelse med at telefoni- avtalen er ute på anbud.

3.2.4 Økonomi.

3.2.4.1 Økonomisk oversikt drift pr. 31.12

Tjenester	R2008	R2009	R2010	B2010	Avvik
IT MNS	563	637	1469	1519	-50

3.2.4.2 Økonomisk utvikling

Budsjett-tallene har for siste 3-årsperiode variasjoner fordi man i perioden har etablert eget budsjettansvar for fellesutgiftene i MNS. Det har bydd på utfordringer å få på plass eksakte kostnadssammenligninger fra tidligere år, og det må antas at man vil ha denne utfordringen til ny organisering og budsjettstruktur får satt seg.

3.2.5 Budsjettavvik

IT MNS har et positivt avvik, noe som kan knyttes til lønnsbudsjettet.

3.2.5.1 Økonomisk oversikt investering

Ferdigstilte prosjekter i 2010	Regnskap 31.12.2010	Budsjettert totalramme	Avvik	Forklaring til avvik
9120 IT infrastruktur	524	745	-221	Pågående installasjon av ny terminalserverløsning ble ikke fullført før årsslutt. IP SEC ikke gjennomført. Dette pga. at man ikke har hatt kapasitet til å gjennomføre alle elementer i planen for 2010.

Avdelingen har hatt store tekniske utfordringer på terminalserverløsningen i 2010, og det har vært nødvendig å bruke ressurser på å vedlikeholde den gamle terminalserverløsningen for at brukerne skulle få utført sine daglige oppgaver. Dette har forrykket planen for oppstart av ny terminalserverløsning og installasjon av IP SEC. Man har en testversjon oppe å gå i forhold til ny terminalserverløsning, men erfaringene tilsier så langt at den ikke er moden for utrulling i full skala.

3.2.6 Begivenheter i 2010.

- Oppgradering av virtuelle servere og installasjon av 2 nye virtuelle maskiner har gitt MNS en mer driftssikker IT infrastruktur.
- Virtualisering av servere har bidratt til at man har større mulighet for å opprettholde drift, også i situasjoner hvor vedlikehold er påkrevet.
- Dette har også lettet arbeidet med å få oppgradert sak/arkiv- systemet og økonomisystemet på nye servere.
- De miljømessige gevinster ved virtualisering er også store fordi det krever mindre maskinelt utstyr og reduserer strømforbruket.
- Microsoft Office SharePoint Server har i 2010 overtatt som intranettløsning for MNS, og har blitt en portal for samarbeid og informasjonsdeling.
- Vi har hatt flere ansatte på kurs i forhold til å heve kompetansen på MOSS, med tanke på at intranettet også skal overta andre viktige funksjoner som f.eks. nye lagringsområder.
- Vi har uteksaminert 2 lærlinger som har tatt fagbrev i 2010, og fått inn en ny lærling.
- Avdelingen har etter hvert fått store utfordringer i forhold til å delta i byggeprosjekter.

3.2.7 Utfordringer framover.

- Fullføre påbegynte prosjekter.
- Opplæring til ansatte på IT- området og i forhold til kvalitetssystemet, herunder HMS.
- Få på plass ny IT- strategi for MNS før man vedtar ny økonomiplan.
- Organisering og arbeidsform i IT MNS, avklaring av oppgaver.

3.2.8 Miljø.

TILTAK	JA (kryss av)	NEI (kryss av)
Benytter enheten EOS-loggen (energiforbruk)		X
Benytter enheten EOS-loggen (avfallsforbruk)		X

Økt grad av virtualisering har medført redusert strømforbruk. Færre fysiske servere som deles opp i virtuelle maskiner har man kalkulert til en reduksjon på 3kWh, som på årsbasis skulle tilsi 26 280 kWh. Målingene er dokumentert med en reduksjon på last på UPS fra 71 % til 59 %. I tillegg finnes en reduksjon på kjølesystemet som ikke kan dokumenteres, men som teoretisk burde tilsvare reduksjonen på strømforbruk på servere.

3.2.9 Samfunnssikkerhet og beredskap

TILTAK	JA (kryss av)	NEI (kryss av)
Gjennomført beredskapsplaner		
Gjennomført ROS-analyser	X	

3.3 Skatteopprever**3.3.1 Beskrivelse av tjenesten**

Skatteoppreverkontoret har ansvaret for innkreving av skatter og avgifter, føring av skatteregnskap, regnskapskontroll- og informasjon til deltakerkommunenes arbeidsgivere og skatteyttere. Kontoret har også ansvar for skatteoppreverfunksjonen i Flatanger kommune, og fra 01.06.10 Høylandet kommune. I tillegg utføres arbeidsgiverkontroll for kommunene Vikna, Nærøy og Leka.

3.3.2 Tjenesteproduksjon***Kommunenes andel av skatteinngangen 2010***

(Alle tall i 1000 kr.)

	2009	2010	Endring
Namsos	219.897	239.868	+19.971
Overhalla	61.178	63.319	+2.141
Namdalseid	24.605	25.850	+1.245
Flatanger	16.461	17.862	+1.401
Fosnes	9.641	10.320	+679
Høylandet	19.278	20.795	+1.517

3.3.3 Ressursinnsats drift

Avdelinger	Personalressurser					
	Årsverk 2008	Ansatte 2008	Årsverk 2009	Ansatte 2009	Årsverk 2010	Ansatte 2010
	*5,8	6	5,8	6	5,8	6

*to personer over 60 år har iflg. Namsos kommunes seniorpolitikk 10 % fri med lønn. Kontoret har 6 stillingshjemler

3.3.4 Sykefravær - nærvær

Utvikling i sykefravær				
Avdelinger	Tiltak	Sykefravær 2008	Sykefravær 2009	Sykefravær 2010
	Ingen spesielle tiltak da sykefraværet er lavere enn tidligere	7,3 %	10,3 %	4 %

3.3.5 Mål og måloppnåelse

Kontorets mål er følgende:

- Arbeidsgiverkontrollen skal bidra til økt etterlevelse, redusere svart økonomi og korrekte grunnlagsdata.
- Skatte- og avgiftsregnskapene skal være korrekte og à jour.
- Innkrevingen skal holde et godt faglig nivå, være effektiv og sikre betalingsviljen.

Det har i 2010 vært en nedgang i skatterestansene for de fleste deltakerkommunene, og kontoret har oppnådd resultatkrav som er fastsatt i samarbeid med Skatt Midt Norge på de fleste skattearter når det gjelder skatteinnkrevingen, og 5 % av arbeidsgiverne i deltakerkommunene er kontrollert. Det er totalt avholdt 53 arbeidsgiverkontroller for overfornevnte kommuner, og det er funnet uregelmessigheter hos 41 av de kontrollerte. Det er avdekt for lite avgiftsgrunnlag for arbeidsgiveravgift på kr 4 237 516 og for lite inntekt på kr 654.940. Detaljert rapport er sendt hver enkelt kommune.

3.3.6 Økonomi

3.3.6.1 Økonomisk oversikt drift

Tjenester	R2008	R2009	B2010	R2010	Avvik
	2 803 063	2 968 062	2 863 000	2 563 867	+299.133

3.3.6.2 Budsjettavvik

Regnskapet for 2010 viser et mindre forbruk på kr 299.133 som i hovedsak skriver seg fra økte salgsinntekter, økte gebyrinntekter og vakanse i stilling

3.3.7 Hendelser/aktiviteter i 2010

Fra og med 01.06.10 overtok kontoret skatteoppkreverfunksjonen for Høylandet kommune. Fra 01.12.2010 har kontoret fått en nytilsatt i stilling som har stått vakant i noen mnd.

3.3.8 Utfordringer fremover

Fra og med 01.02.11 overtar kontoret skatteoppkreverfunksjonen for Lierne kommune, og kontoret vil da utføre skatteoppkreverfunksjonen for 7 kommuner. Utfordringen vil bli å organisere arbeidet slik at det kan utføres innenfor vedtatte økonomiske rammer. Skatt Midt-Norge har i sitt prioriteringsbrev for 2011 lagt vekt på at arbeidsgiverkontrollen er viktig både for å avdekke feil og uregelmessigheter, og for å oppnå en tilfredsstillende kvalitetssikring av fastsettelse og innbetaling av de enkelte skatte- og avgiftsarter. Nivået på den kvalitative og kvantitative kontrollen anses som svært viktig. Kontoret vil på bakgrunn av dette vektlegge at de ansatte får faglig oppdatering både internt og eksternt. For øvrig vil det ikke bli iverksatt spesielle tiltak i 2011.

3.4 Barnevern

3.4.1 Beskrivelse av fagområde

Resultatenhetens navn: Midtre Namdal samkommune barnevern

Leder: Karin Bergström

Resultatenhetens ansvarsområde: Lov om barnevern

Forsøk med overføring av myndighet til barneverntjenesten i Midtre Namdal; Flatanger, Fosnes, Namdalseid, Namsos og Overhalla trådte i kraft fra 01.09.04. Forsøket ble, 09.09.09, avløst med forsøk med Midtre Namdal samkommune – Namsos, Namdalseid, Fosnes og Overhalla kommuner. Flatanger trådte da ut av ordningen. Mål for samarbeidet er todelt; å sikre god kvalitet, effektiv ressursbruk og utviklingskraft for innbyggere og brukere i Midtre Namdal samt å prøve ut en helhetlig og forpliktende styringsmodell for interkommunalt samarbeid. Den myndighet og oppgaver som deltakerkommunene har etter lov om barnevernstjenester ble overført til samkommunen og leder av barneverntjenesten i samkommunen. Barnevernleder ble fra 09.09.09 ansatt i samkommunen, med administrasjonssjef under samkommunestyret som nærmest overordnede. Namsos kommune er vertskommune for barneverntjenesten og utøver arbeidsgiverfunksjon for de øvrige ansatte og har ansvar for administrative støttefunksjoner.

3.4.2 Tjenesteproduksjon

Tjenesteproduksjon	2005	2006	2007	2008	2009	2010
Antall nye meldinger	77	115	138	145	188	216
Undersøkelser i alt	60	86	104	85	131	200
Avsluttede undersøkelser i alt	48	79	88	69	117	186
Undersøkelser over tre måneder	5	11	3	3	20	108
Barn med tiltak i løpet av året	86	100	129	127	139	156
Bare hjelpetiltak	63	73	103	104	119	138
Omsorgstiltak	23	27	26	23	20	18
Barn som bv.tj. fører tilsyn med	29	31	31	37	30	36

3.4.3 Ressursinnsats drift

Avdelinger	Årsverk 2007	Årsverk 2008	Årsverk 2009	Årsverk 2010
MNS barnevern	8,0	8,0	9,5 (fra 09.09.09 9,2)	10,2

I forbindelse med regionalisering av tjenesten (2004) ble barnevernet tilført 1,60 stillinger, slik at tjenesten hadde til sammen 8,00 årsverk (hvorav 0,60 merkantil stilling). Det ble vedtatt å øke bemanningen til 9,00 stillinger i sammenheng med budsjett for 2009 (8,70 stillinger fra 09.09.09 – da Flatanger trådte ut av ordningen). Videre ble bemanningen økt med 1,00 fagstillinger (samkommunestyrevedtak 10/15, 26.03.10). Midtre Namdal samkommunestyre vedtok 20.05.10, sak 10/27 å øke grunnbemanningen med ytterligere 1,00 fagstilling og 0,40 merkantil stilling. Økningen innarbeides i rammen for 2011, men ble iverksatt umiddelbart med bruk av ledige lønnsmidler. Det gjøres oppmerksom på at 0,50 årsverk ble finansiert av flyktningetjenesten i Namsos kommune 2009, 2010 og videre fremover.

3.4.4 Sykefravær - nærvær

Utvikling i sykefravær pr. 31.12				
Avdelinger	Tiltak	Sykefravær 2008	Sykefravær 2009	Sykefravær 2010
MNS barnevern	Økt grunnbemanning, iverksatt prosess for forbedring av kontorlokaler og iverksettelse av treårig prosjekt for bl.a. å samordne og utvikle barneverntjenesten.	5,90	7,40	12,60

3.4.5 Mål og måloppnåelse.

Barneverntjenesten skal sikre at barn og unge som lever under forhold som kan skade deres helse, eller utvikling får nødvendig hjelp og omsorg til rett tid. Videre skal barneverntjenesten bidra til at barn og unge får trygge oppvekstvilkår. Målgruppe; utsatte barn 0-18 år (18 – 23 år). Målsetting: Beskytte barn mot omsorgssvikt og motvirke at barn lider fysisk og psykisk overlast. Bidra til at barn kan vokse opp hos sine foreldre.

Barneverntjenesten har gitt flere barn og familier hjelp, antall barn som har fått hjelpetiltak i familien har økt. Flere henvender seg til barneverntjenesten for å be om hjelp. Det jobbes kontinuerlig med å komme tidlig inn i saker, og å samhandle med andre aktuelle etater. Endringer i lov om barneverntjenester har gitt barneverntjenesten større adgang til å gi tilbakemelding til melder, og dette har åpnet for bedre samarbeid og samordning av tjenester til utsatte barn og unge.

Barneverntjenesten er samlokalisert med PPT og helsesøstertjenesten i Familiens hus i Namsos, og det jobbes kontinuerlig med forbedret samhandling og ”en dør inn” til brukere av tjenestene. Barneverntjenesten deltar i tverretatlige samarbeidsmøter knyttet til skoler og barnehager i samkommunen.

Barneverntjenesten har valgt å prioritere bruk av ressurser til tiltak som har vist seg å ha god effekt så som: PMTO terapeut og rådgivere (Foreldreveiledning), BAPP grupper (samtalegrupper for barn av foreldre som har psykiske og/eller rusproblemer); Flipover (nettverksmetode for ungdom med rus/kriminalitet/skoleproblemer etc.), Familieråd (metode hvor familie/nettverk og barn selv skal finne løsninger på sine problemer), mandags- og tirsdagsklubb samt sommerklubb (aktivitetstilbud til utsatte barn og unge).

3.4.6 Økonomi.

3.4.6.1 Økonomisk oversikt drift pr. 31.12

Tjenester	R2008	R2009	R2010	B2010	Avvik
MNS Barnevern, drift	4 245	4 558	5 598	5 465	-133
Barneverntiltak i familien	1 140	1 515	1 716	1 028	-688
Barneverntiltak utenfor familien	5 946	6 814	6 574	5 904	-670

3.4.6.2 Økonomisk utvikling

Kontinuerlig økning av utgifter til barneverntjenesten, som bl.a. skyldes økt aktivitet – flere barn får hjelp av barnevernet.

3.4.7 Budsjettavvik

Avviket knyttet til økt antall barnevernssaker og flere saker med kostnadskrevende tiltak utenfor heimen. På den annen side betyr utgiftsnivået at flere barn får hjelp og forhåpentligvis bedre hjelp.

3.4.7.1 Økonomisk oversikt investering

Ferdigstilte prosjekter i 2010	Regnskap 31.12.2010	Budsjettert totalramme	Avvik	Forklaring til avvik
Barnevernssystem	0	500	+500	Kontrakt skrevet i 2010 kostnad blir belastet i 2011-regnskapet

3.4.8 Hendelser/aktiviteter i 2010.

- Barneverntjenesten er med i et nasjonalt kompetanseløft ”Spe – og småbarn i risiko. Kompetanseløftet 2010 – 2011 med Øyvind Kvello”, arrangert av Bufetat (det statlige barnevernet) og Fylkesmannen i Nord-Trøndelag. Mål for kompetanseløftet er å bedre kvalitet på tjenesten.
- Barneverntjenesten er i løpet av 2010 blitt styrket med 1,00 årsverk, og det er videre søkt om 2,00 årsverk i forbindelse med Barne- og likestillingdepartementets styrking av det kommunale barnevernet.
- Iverksettelse av 3-årig prosjekt 2010 – 2012, Samordning av samkommunal barneverntjeneste og rutineutvikling for tidlig innsats for utsatte barn i Midtre Namdal. Prosjektet er delvis finansiert av prosjektmidler v. Fylkesmannen i Nord-Trøndelag.

3.4.9 utfordringer framover.

Barnevernleder uttrykker fortsatt sterk bekymring over den gradvis økende arbeidsbelastningen på ansatte i tjenesten, som bl.a. skyldes økning i antall henvendelser til barneverntjenesten, økende alvorlighetsgrad og kompleksitet i saker som barneverntjenesten jobber med og en slitasje på tjenesten som omhandler enkelte samarbeidsinstansers misnøye med tjenesten generelt og i enkeltsaker.

Politiets nulltoleranse mot familievold, lovendring som omhandler helsepersonells plikt til å bidra til å ivareta mindreårige barn som pårørende av foreldre med psykisk sykdom, rusmiddelavhengighet eller alvorlig somatisk sykdom eller skade og en generell holdningsendring som har ført til et åpnere barnevern, stiller større krav og forventninger til barneverntjenesten. 2. linjetjenesten henvender seg i større grad i forbindelse med barn/ungdom som etter endt behandlingsopplegg må ha en annen omsorgsbasis enn hos foreldrene og barneverntjenesten har i 2010 jobbet med flere flyktninge- og asylsøkerfamilier med omfattende problematikk som har vært ressurskrevende.

I forbindelse med fylkesmannens tilsynsbesøk 18-19 oktober 2010, ble det avdekket 1 avvik ved tilsynet. MNS barnevern sikret ikke en forsvarlig og planmessig oppfølging av hjelpetiltak etter § 4-5. Det vises i tillegg til at det i 2010 var 108 undersøkelser hvor 3 måneders fristen for å undersøke en sak var overskredet. En konsekvens av dette er at barneverntjenesten kommer for sent inn i saken, i tillegg til at det er et lovbrudd som kan føre til at fylkesmannen kan ilegge samkommunen mulkt. I 15 av sakene hadde barneverntjenesten en lovmessig grunn for å utvide frist til inntil 6 måneder.

3.5 Kommuneoverlege og legevakt

3.5.1 Beskrivelse av resultatene.

Leder for enheten: Kommuneoverlege Per W. Tvette

Kommuneoverlegetjenesten skal løse oppgaver som er pålagt kommunene i forhold til kommunal samfunnsmedisin. Dette omfatter:

- Miljørettet helsevern, smittevern og helsemessig beredskap
- Legevaktjeneste
- Folkehelsekoordinator
- Helsestatistikk og epidemiologi
- Organisasjon, ledelse og kvalitetssikring
- Sosialmedisinske funksjoner (enkeltindivid/grupper)
- Kunnskap om og anvendelse av helsenet
- Medvirkning og rådgivning i henhold til kommunehelsetjenesteloven
- Samhandlingsreformen

De samfunnsmedisinske tjenestene ekskl. folkehelsekoordinator selges til Flatanger kommune.

Kommuneoverlegen har også ansvar for legevakta omfatter samkommunene + Flatanger, Osen og Roan kommune. Disse bemannes av allmennleger og turnusleger fra deltagende kommuner. Med full turnuslegedekning kan inntil 22 leger delta i legevaksordningen. Ved utgangen av 2010 deltok 17 leger i vaktordningen. I tillegg tar enkelte sykehusleger og leger i nabodistrikt enkelte vakante vakter.

3.5.2 Status miljørettet helsevern

	Aktivitet	Status pr 31.12.2010
1	Tilsyn med skoler og barnehager iht. forskrift om miljørettet helsevern i skoler og barnehager	<ul style="list-style-type: none"> • Lukking av avvik skjer fortløpende ved 32 enheter • 22 enheter er godkjent • Iverksatt nytt tilsyn i et utvalg av private barnehager • Godkjent etablering av en familiebarnehage • En familiebarnehage under godkjenning • Gjennomført 5 tilsyn / revisjoner på enheter innen oppvekst i Lierne kommune. Bistand til gjennomføring av oppfølging av lovkrav. • Deltagelse på arbeidstilsyn- tilsyn ved Høknes barneskole
2	Bygge / plansaker	Gitt uttalelse vedrørende en del planer, arealplaner og avløpsaker
3	Rådgivning i tilknytning til utarbeidelse av internkontrolldokumentasjon som skal dekke 6-internkontrollforskrifter som kommunen må forholde seg til	Flatanger kommune ved rådmannens lederteam, arbeidet pågår og har en flott framdrift
4	Gruppelederfunksjon knyttet til "Helhetlige helsetjenester" Underprosjekt 7 Kvalitetsutvikling og internkontroll	Påbegynt høsten 2010 – pågår ut 2011
5	Rådgivning i tilknytning til utarbeidelse av dokumentasjon for idrettsanleggene og hallene i Namsos iht. miljørettet helsevern og HMS	ikke avsluttet, men ingen aktivitet i 2010
6	Faste månedlige kontordager ute i de andre kommunene	pågår

7	Andre saker	<ul style="list-style-type: none"> • Byggesak Olav Duun videregående skole • Ulike møter samhandlingsprosjekt • Innemiljø Lonet • Lysmåling Namdalseid • Folkehelseplan arbeid • Forberedelse av tilsyn Hero mottak
8	ROS-analyse bistand til noen barnehager	pågår
9	Deltagelse / rådgivning i tilknytning til ISO 14001 miljøstyring	Bistått i forbindelse med internrevisjon i Overhalla kommune
10	Deltagelse på kurs etc. -	<ul style="list-style-type: none"> - kvalitetskonferanse ”å bedre skal det bli” - Kurs i arealplanlegging Steinkjer - Deltagelse ”kick-off seminar” Helhetlige helsetjenester - Konferanse ”Miljø og helse”

3.5.3 Status folkehelsekoordinator

Viktige områder i 2010:

Koordinering og utforming av Rusmiddelpolitisk handlingsplan og Folkehelseplan for MNS. Informasjonsformidling omkring folkehelse, presentasjoner av ”fallprosjektet”.

Prosjektarbeid innen ”Frisklivssatsingen” i Nord Trøndelag.

Prosjektleder ”Røykfri arbeidsplass i Namsos.

3.5.4 Status samfunnsmedisin og smittevern

Opgaver innen utvikling av forprosjektet til prosjektet ”Helhetlige helsetjenester” og deltagelse i hovedprosjektet har vært prioritert i 2010. Avdelingen fikk tilført ny resurs i 2010 med ansettelse av prosjektleder i 100 % stilling i ”Helhetlige helsetjenester”. Viser til egen statusrapport ved prosjektleder. Veiledingsfunksjoner vedrørende avdelingens planarbeid og arbeid innen miljørettet helsevern er andre prioriterte oppgaver.

Smittevernmessig har det vært 2 store utfordringer i 2010:

- Namdalseid sykeheim meldte 4 positive prøver første halvår, men klarte å sanere MRSA-utbruddet i løpet av året.
- Oktober/november ble det påvist MRSA ved en sengepost ved Namsos sykeheim. Gjennom screening fant en at 4 beboere og 2 ansatte ved denne posten var enten infisert eller bærere av MRSA. Hygiene og saneringstiltak ble iverksatt i henhold til MRSA-veileder utarbeidet av folkehelseinstituttet. Utbruddet ved sykeheimen hadde ingen sammenheng med tidligere påviste utbrudd i regionen.

3.5.5 Legevaktjenesten

Forbruket av legevaktjenester er ganske likt fra år til år, med et relativt overforbruk av tjenesten for kommunen nærmest vaksentralen.

Registrerte kontakter pr kommune pr. 1000 innbyggere (eksakte tall i parentes).

	2008	2009	2010
Namsos	446	417	422 (5395)
Namdalseid	370	361	314 (533)
Overhalla	391	401	284 (1015)
Fosnes	375	249	133 (199)

Legevaktjenesten har mottatt en klage på behandling i 2010. Denne er fortsatt under behandling hos fylkesmannen. Det er ikke mottatt klage på organisering av tjenesten.

3.5.6 Ressursinnsats drift.

	Personalressurser 2009			Personalressurser 2010		
	Årsverk	Ansatte	Sykefravær	Årsverk	Ansatte	Sykefravær
Kommuneoverlegen	1,58	2		1,58	2	
Folkehelse	1,00	1		1,00	1	
Legevaktjenesten	0,90		6,1 %	0,90		1,2 %

3.6 Sosiale tjenester i NAV

3.6.1 Beskrivelse av fagområde

Fagområdet har ansvaret for Arbeids- og velferdsetatens tjenester i Midtre Namdal samkommune i henhold til enhver tid gjeldende delegasjonsreglement, med unntak av oppgaver som er organisert i spesialenheter og forvaltningsenheter.

Etter et grundig forarbeid fra NIVI ble det besluttet at NAV sine kommunale tjenester skal inn i samkommunen fra 010910. Enstemmige kommunestyre i de fire kommunene mener bl.a. det er fornuftig og effektivt at tjenestene organiseres felles for å dra nytte av felles kompetanse og redusere sårbarheten spesielt ved de mindre kontorene.

Tjenester de fire kommunene har overført til samkommunen er:

- Boliger til vanskeligstilte
- Krav om beredskapsplan, hjelpeplikt og gjensidig bistand
- Opplysning, råd og veiledning herunder gjeldsrådgivning
- Økonomisk stønad
- Midlertidig botilbud
- Kvalifiseringsprogram og kvalifiseringsstønad
- Husbankens bostøtteordning

Samkommunen vil ikke være regnskapsansvarlig for MNS NAV før 2011. NAV vil derfor avlegge årsrapport for sin virksomhet i de kommunale årsmeldingene.

3.6.2 utfordringer framover

- Færre personer under fattigdomsgrensen
- Sikre personer med gjeldsproblemer en kvalitativ god hjelp og veiledning i en tidlig fase
- Færre arbeidsledige med ikke-vestlig innvandrerbakgrunn
- Økt bruk av kvalifiseringsprogrammet, for å sikre økt deltakelse i arbeidslivet for langtidsmottakere av sosial stønad eller som står i fare for å bli det.
- Gjennomføre systematisk og tett samarbeid med arbeidslivet i Namsos for å oppnå målsettingene, slik at flere går fra stønader til arbeid eller andre varige ordninger.
- Samkommuneløsningen vil medføre et betydelig arbeid i å samordne, forbedre og effektivisere de kommunale tjenestene og sikre et faglig og kvalitativt godt tilbud til alle brukere innenfor Midtre Namdal Samkommune i 2011

3.7 Utvikling

3.7.1 Beskrivelse av resultatene.

Formålet med MNS Utvikling er å løse regionale og lokale kommunale oppgaver med nærings- og samfunnsutvikling under ledelse av styret i samkommunen som har det overordnede ansvar for næringspolitikk og tiltaksarbeid. MNS Utvikling er kommunenes førstelinjetjeneste i forhold til lokalt næringsliv og Innovasjon Norge og skal kunne yte støtte til fornyelse, omstilling og etableringer. Ordningen skal bidra til større kompetanse i arbeidet med næringsutvikling og samfunnsutvikling. I tillegg til at kommunene opptrer mer samlet som en stabil, langsiktig og kompetent partner i utviklingsarbeidet med næringslivet, fylkeskommunen og andre regionale aktører. Det skal oppnås større påvirkningskraft og effekt av den kommunale innsatsen i samkommunen gjennom felles strategier og målrettet satsing. MNS Utvikling arbeider for de 4 kommunene som deltar i samkommunen som til sammen utgjør 18.739 innbyggere, dvs. nærmere 50 % av Namdalens befolkning.

Tilrettelegging for ny virksomhet.

Er en diskusjonspartner vedr. etablering/utvikling av forretningsplan, herunder veiledning i søknadsprosesser. Vi formidler tilbud om etablereropplæring, kontakt med offentlige myndigheter, ulike fagmiljø, andre bedrifter og investorer. Videre gir informasjon om offentlige støtteordninger. Det gir informasjon om nyttig litteratur/nettsteder vedr. etablering. Kan sammen med etablerer delta i møter med finansieringsinstitusjoner og offentlige myndigheter. Vi kan uten kostnader dele ut Etablerer ABC'n og bestille etablererpakken fra Bedin. Utarbeider næringsfaglige vurderinger for arbeidssøker via NAV. Saksbehandler mindre søknadsprosjekter for regionalt næringsfond. Tilbyr inntil 10 timer veiledning kostnadsfritt til den enkelte etablerer. Gir praktisk hjelp om aktuelle tomter og lokaliteter for en eventuell etablering.

Tilrettelegge for og delta i utviklingsarbeid i eksisterende bedrifter/næringsliv.

Vi oppsøker og tar initiativ til utviklingstiltak der bedriftene inviteres til å delta. Informerer om offentlige virkemidler og kan foreta forhåndsvurderinger i forhold til finansieringssaker. Kan tilrettelegge for etablering av nettverk mellom bedrifter og bedrifter/offentlige myndigheter. Vi formidler kontakt med fagmiljø/forskningsinstitusjoner/bedrifter etter behov. Deltar som diskusjonspartner sammen med bedriften ved bedriftsutviklingsprosjekter. Saksbehandler mindre søknadsprosjekter for det regionale næringsfondet (egen orientering for søkere er utarbeidet). Gir praktisk hjelp om aktuelle tomte- og lokaliteter for en eventuell etablering. Vi kan veilede bedriften i forbindelse med søknadsprosesser.

Være samkommunens faginstans i utviklingsspørsmål.

Vi skal initiere, etablere og delta i regionale og lokale utviklingsprosjekter. Gir næringsfaglige innspill i forbindelse med planverk. Utarbeider og gjennomfører regionale utviklingsprosesser og utviklingsprogram. Bistår med forslag med sikte på planlegging og gjennomføring av kommunale infrastrukturtiltak. Er saksbehandlere for samkommunen i nærings saker. Kan forestå den daglige ledelsen av kommunale næringsbygg, herunder drift og utbyggingsprosjekter. Vi kan i samarbeid med den enkelte kommune og fylkeskommunen bistå i arbeid med akkvisisjon samt utarbeide markedsmateriell/informasjonsmateriell for regionen. Forvalter økonomiske virkemidler på vegne av regionen. Vi er samkommunens førstelinjetjeneste overfor lokalt næringsliv og yter støtte til fornyelse, omstilling og etableringer. Bistår kommunene i arbeidet med utvikling av offentlige infrastrukturtiltak.

3.7.2 Tjenesteproduksjon.

Tjenesteproduksjon	Omfang 2008	Omfang 2009	Omfang 2010
Veiledning etablerere	54	60	43
Veiledning/møter med bedrifter	191	208	519
Prosjektledelse	10	14	12
Daglig ledelse av selskaper	2	1	1
Forvaltning av regionalt næringsfond	54	71	47 *)
Initiering av utviklingsprosjekter	6	5	8

*) Ny arbeidsfordeling mellom Innovasjon Norge og Regionalt Næringsfond i Midtre Namdal fra 01.01.10 gjør at tallene for 2009 og 2010 ikke er sammenlignbare)

3.7.3 Ressursinnsats drift.

Avdelinger	Personalressurser pr. 31.12.		
	Årsverk 2008	Årsverk 2009	Årsverk 2010
MNS Utvikling	3,3	4,3	4,33

3.7.4 Sykefravær - nærvær

Utvikling i sykefravær pr. 31.12				
Avdelinger	Tiltak	Sykefravær 2008	Sykefravær 2009	Sykefravær 2010
Hovedkontor Namsos	Ingen	0	0	1,2
Avdelingskontor Fosnes	Ingen	0	0	0
Sum:		0	0	1,2

3.7.5 Mål og måloppnåelse.

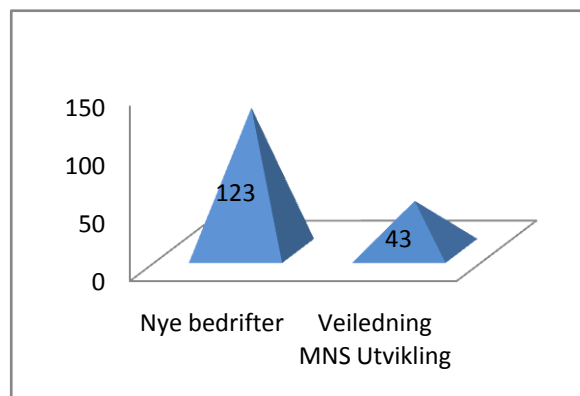
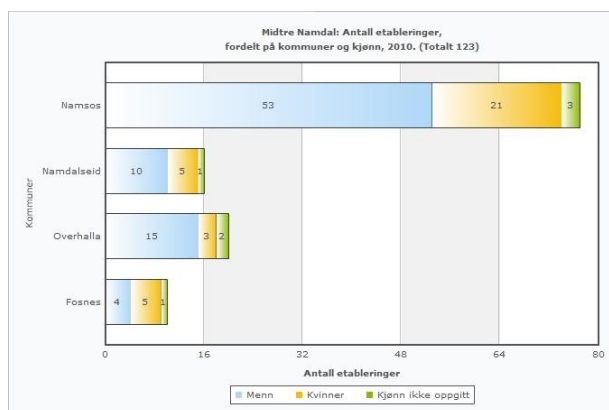
MNS Utvikling har ikke hatt noen målparametere utenom de målene som er definert i Utviklingsplan for Midtre Namdal. Denne planen er ikke ment å være et styringsprogram for kontoret, men et verktøy for partnerskapet i den hensikt å legge til rette for en positiv næringsutvikling i denne regionen. Dersom en skulle se på aktuelle målparametere kunne det være for eksempel antall nye bedrifter som er etablert siste år i samkommunen, antall nyetablerere som har fått veiledning, antall bedrifter som har fått veiledning og eksternt tilførte virkemidler til utvikling av bedrifter.

3.7.5.1 Nyetablerte bedrifter i Midtre Namdal samkommune i 2010.

Som vi ser av tabellen ovenfor ble det etablert 123 bedrifter i Midtre Namdal samkommune i 2010 mot 127 nye foretak i 2009. Etablererfrekvensen ser ut til å ha stabilisert seg etter finanskrisen. Andelen kvinner ligger på 28 % som ikke er spesielt bra og aldersfordelingen er slik at 58 % av etablererne er over 35 år.

3.7.5.2 Nyetablerte bedrifter som har fått veiledning i 2010.

For 2010 har 35 % av de som etablerte ny bedrift i vår region fått veiledning/oppfølging



av MNS Utvikling. Grunnen til at det ikke er flere kommer av at det er relativt mange etableringer innen bygg- og anlegg, en del innen jordbruk/skogbruk og innen helse som ikke etterspør våre tjenester.

3.7.5.3 Eksternt tilførte virkemidler i 2010.

Nedenfor følger en oversikt over de virkemidlene som Innovasjon Norge forvalter og som for året 2010 ble tilført bedrifter i Midtre Namdal samkommune. Som det framgår av tabellen er det i hovedsak virkemidler innen landbruk og BU som utgjør den største andelen av virkemidler (60 %). Dette varierer veldig mye fra år til år, så dette må ses på over tid for å få et korrekt bilde av situasjonen. Det er heller ikke for 2010 blitt tilført virkemidler gjennom RUP.

NORD-TRØNDELAG 2010 - KOMMUNE	FOSNES	NAMDALSEID	NAMSOS	OVERHALLA	SUM
Landbrukslån	1 600 000	3 680 000		3 500 000	8 780 000
Risikolån landbruk	540 000				540 000
TILSKUDD					
Adm.støtte for distriktsrettet såkornfond			925 000		925 000
Bioenergiprogrammet					0
Distriktsrettet bedriftsutviklingstilskudd		245 000	336 000	285 000	866 000
Distriktsrettet investeringstilskudd	615 000	60 000	280 000		955 000
Etablererstipend			767 500		767 500
Fylkesvise BU-midler	493 000	1 025 000		1 435 000	2 953 000
Fylkesvise BU-midler - Lånebeløp for rentestøtte	900 000	2 476 000		3 800 000	7 176 000
Industrielle forsknings- og utviklingskontrakter				4 000 000	4 000 000
Inkubatoretablering					0
Landsdekkende etablererstipend					0
Landsdekkende programmer					0
Landsdekkende utviklingstilskudd			3 500 000		3 500 000
Regional transportstøtte			717 000	157 000	874 000
SUM	4 148 000	7 486 000	6 525 500	13 177 000	31 336 500

Kilde: Innovasjon Norge

3.7.5.4 Regionalt Næringsfond 2010

Den totale rammen for det regionale næringsfondet for 2010 var på 3 020 000 kroner og det ble gitt tilsagn om tilskudd på til sammen 3 021 892 kroner. Fordelingen mellom fellesprosjekter og kommuner følger av nedenstående tabell.

Kommune/År	2007	2008	2009	2010
Fosnes	305 000	143 000	280 000	490 500
Overhalla	271 300	10 400	412 125	432 500
Namdalseid	226 700	352 000	432 950	258 500
Namsos	499 500	738 000	1 384 400	814 150
Felles MNS	717 505	758 437	542 368	1 026 242
Sum	2 020 005	2 001 837	3 051 843	3 021 892

Typiske fellestiltak MNS er FriLuft Namdalen, Inkubatorsatsing, Ungt Entreprenørskap, Namsos Lufthavn og Enøk- analyser i bedrifter, reiselivsnettverk, Trainee, Ungkubator.

Indikatorer forvaltning av regionalt næringsfond 2010.

Indikator	Mål	Resultat 2010	Avvik
Næringsutvikling	90 %	83 %	7 %
Kompetanseutvikling	50 %	34 %	16 %
Innovasjon	40 %	15 %	25 %
Internasjonalisering	20 %	6 %	14 %
Ungdom	20 %	19 %	1 %
Likestilling	20 %	28 %	8 %
Kultur	30 %	11 %	19 %
Miljø	20 %	6 %	14 %
Kommunikasjoner/infrastruktur	20 %	17 %	3 %
Attraktivitet/livskvalitet	20 %	25 %	5 %

Utviklingsjefen har delegert myndighet til å forvalte det regionale næringsfondet innenfor kurante saker definert i regionalt utviklingsprogram – RUP. For 2010 har fondet fått tilført kr 3 032 000 fra Nord-Trøndelag fylkeskommune. Det er behandlet i alt 47 saker og det er gitt tilsagn på til sammen 3 021 892 kroner mot 3 051 843 kr og 71 saker i 2009. Fra 01.01.10 er arbeidsfordelingen mellom Innovasjon Norge og det regionale næringsfondet endret slik at saker der det foreligger et nasjonalt/internasjonalt marked IKKE skal behandles av det regionale næringsfondet. I forhold til rapportering til Nord-Trøndelag fylkeskommune vises til tabellen ovenfor som viser måloppnåelsen for 2010.

3.7.6 Økonomi.**3.7.6.1 Økonomisk oversikt drift pr. 31.12**

Tjenester	R2008	R2009	R2010	B2010	Avvik
9400 MNS Utvikling *)	1 992 603	2 356 073	2 972 176	2 585 000	387 176
9405 Regionalt Næringsfond **)	1 623 187	2 938 578	3 021 892	3 032 000	-

3.7.6.2 Budsjettavvik

Årsak til budsjettavviket er at krav til inntjening ikke var mulig å oppnå med de ressursene som kontoret har til disposisjon. Gjennom rapporter for året er det gitt tilbakemelding om behov for en budsjettjustering, men dette har ikke blitt tatt til følge. Det er rapportert om at resultatet ville bli ca. 400.000 kroner for 2010 gjennom kvartalsrapportene. Det er imidlertid tatt grep for 2011 der netto ramme er økt samtidig som utsiktene for inntjening synes å være i henhold til budsjettet. Det er også foretatt økning av timeprisen på tjenester som tilbys utenom samkommunen.

3.7.7 Begivenheter i 2010.

Større prosjekter som Utvikling har jobbet med i 2010:

1. Ny virksomhet ved Nortura som ble lagt ned i august 2010:

Vi har bistått lokale aktører som ønsker å etablere industriell kjøttforedling i lokalene etter Nortura. Det foreligger imidlertid restriksjoner fra Nortura og tomteeier som gjør at ingen per i dag er interessert i å etablere seg i lokalene i Hestmarka.

2. MIN-prosjektet:

Her er det sammen med Grong kommune, Høylandet kommune og Overhalla kommune jobbet fram en del verktøy for hvordan kommunene kan bli bedre på å ta vare på de som bor,

bli bedre på kontakt med utflyttede ungdommer og kobling med næringslivet for å synliggjøre denne regionen som en attraktiv mulighet for folk som vurderer Namdalen som framtidig bosted. Prosjektet er i slutfasen og styringsgruppen vil foreslå overfor alle kommunene i Namdalen å bli med på en videreføring av "Hoga heim" som er blitt en suksess.

3. ENØK:

MNS Utvikling har ledet et nettverk innen energiøkonomisering med 6 bedrifter fra Overhalla. Det var Overhalla kommune som tok initiativ til å danne nettverket med bakgrunn i kommunens klima- og energiplan. Hovedelementene i nettverksarbeidet har vært ENØK-analyse, prioritering av tiltak og gjennomføring av tiltak. Bedriftene har også fått bistand i å søke ENOVA om tilskudd til ENØK tiltak. Med erfaring fra dette nettverket har MNS Utvikling ved årsskiftet satt i gang arbeid for å starte flere ENØK nettverk blant bedrifter i Midtre Namdal.

4. Utbygging av Statlandvassdraget

NVE har gitt nødvendige konsesjon for kraftutbygging og økt uttak av vann til settefiskproduksjon. Det er skrevet ny avtale om levering av vatn til settefiskanlegget. Utkast til prospekt i forbindelse med valg av samarbeidspartner på kraftutbygging ligger til vurdering og godkjenning.

5. Salsnes Gjestehavn:

Utbyggingen er fullfinansiert og utkast til avtaler med grunneiere og leietakere er til godkjenning. Anleggene er detaljprosjektert og selve utbyggingen av havnebasseng, molo, og innseiling er lagt ut på anbud. Anbudsfrist er ultimo januar 2011.

6. Sagvika Gjestehavn:

Det er rigget et eget forprosjekt som skal samordne ulike tiltak i strandsonen på Statland. Egen konsulent er engasjert for å gjennomføre et forprosjekt på tekniske løsninger og kostnader. Det forventes levering ultimo februar 2011.

7. Forlengelse av Namsos Lufthavn:

Det er utarbeidet to markedsundersøkelser med tanke på å avklare behov for direkterute Namsos – Oslo. Undersøkelsene viser at det er grunnlag for flere slike ruter og det er arbeidet med å få inn minst en slik rute i de nye anbudsrutene fra 2012. Videre er det utarbeidet en geoteknisk rapport som konkluderer med at det ikke er spesielle geotekniske utfordringer knyttet til baneforlengelse vestover. Rambøll Norge AS er engasjert og skal forprosjekttere en bane-forlengelse. Kostnadsoverslag på baneforlengelse er ventet å foreligge ultimo februar 2011.

8. Mobildekning FV 769 Namsos – Lund og FV 777 Myrvika - Ølhammeren:

Det er utarbeidet en rapport med grunnlagsdata som dokumenterer stort behov for utbedring av mobilnettet på nevnte strekninger. Rapporten er oversendt Telenor og utbyggingsplan forventes å foreligge medio februar 2011.

9. Jøabrua:

Fylkestinget har vedtatt å avsette 5 mill. kr til et eget brufond. Utkast til Planprogram for kommunedelplan og konsekvensutredning er utarbeidet og sendt på høring, og videre arbeide avventer flere avklaringer vedr. finansiering. Det er avholdt møter med Fylkesråd og Samferdselsdepartement v/statssekretær omkring finansiering av brua.

10. Reiselivsnettverk Namdalen:

Reiselivsnettverk Namdalen 2009 – 2011 er et 2-årig prosjekt som avsluttes i mai 2011. Hovedmålet med prosjektet har vært å avklare framtidig organisering av reiselivet i hele Namdalen. Prosjektets hovedoppgaver har vært å skape møteplasser for reiselivsaktørene i opplevelsesnæringa, samordne felles markedsaktiviteter, øke produktkjennskap blant aktørene samt avklare behovet for en felles nettportal for Namdalen.

Det har vært gode tilbakemeldinger på jobben som er gjort i prosjektperioden, og alle milepæler er blitt gjennomført innenfor de tidsfrister som er gitt. Tilbakemeldingene fra aktørene har vært at det er behov for dette nettverket/samarbeidet også i framtiden. Det som nå blir foreslått, er at det opprettes en %-vis fast stilling for en reiselivskoordinator i et 5 års perspektiv finansiert av de ulike kommunene, der Midtre Namdal samkommune Utvikling blir pekt på til å ta denne rollen. Videre, og som et direkte resultat av dette prosjektet, blir det nå søkt om midler til å danne et forprosjekt som skal jobbe for å få til en felles nettportal for Namdalen.

11. Friluft AS:

Friluft AS er en nyskaping innen området større arrangement. Planene gikk ut på å arrangere dette første gang i 2011, men ble det vedtatt å utsette dette på grunn av at det tok veldig lang tid å få på plass den offentlige finansieringen. Dette skal være et arrangement som involverer aktører fra hele Namdalen og som skal bli Namdalens svar på det Ektremsportveko er blitt for Voss.

12. Namsos Næringsforening:

Gjennom midler fra det regionale næringsfondet er det gitt tilskudd til Spillum Næringspark som ser på å formalisere samarbeidet mellom de ulike næringer i Namsos. Tanken er å bemanne et kontor med 1–2 personer som jobber med næringslivsspørsmål for de enkelte grupperinger. Det er gjennomført en prosess som tar sikte på etablering av foreningen i januar 2011.

13. Regionalt Turistkontor i Namsos:

MNS Utvikling har overtatt ansvaret for Turistkontoret i Midtre Namdal som tilsier et overordnet ansvar også for de lokale kontorene i samkommunen. Fra og med juni 2010 ble Turistkontoret i Midtre Namdal flyttet fra Skysstasjonen i til Rock City sine lokaler i Havnegata 9 i Namsos. Videre har vi hatt ”satelittstasjoner” på Fosnes og Namdalseid. Turistkontoret i Namsos var åpent i 3 mnd (juni til – august). Foruten koordinator for turistkontordriften har det vært ansatt en turistvert på Turistkontoret i Namsos. Til tross for en flytting av turistkontoret i Namsos denne sesongen, hadde vi en økning mht til besøkstall på over 50 %. I Namdalseid hadde man avtale med Sentrum Auto som servet Turistinformasjonen. I Fosnes var Turistinformasjonen plassert på Coop og Seierstad Dagligvare. Når det gjelder Overhalla var Turistinformasjonen lokalisert til Spar Overhalla.

14. Regionsamarbeid/nettverkssamarbeid:

Namsos kommune som regionsenter i Namdalen har deltatt i et nettverksarbeid sammen med kommuner i Nordland, Troms og Finnmark. Hensikten har vært å lære av hverandres suksess og delta i erfaringsutveksling på områder som ikke har fungert like bra. Prosjektet skal avsluttes våren 2011. Modellen vår med en regionalt Utviklingsavdeling har vakt stor oppmerksomhet/interesse blant de øvrige kommunene.

15. Bioenergi ved MN Vekst:

MNS Utvikling har solgt rådgivertjenester i forbindelse med strategiske valg og utarbeidelse samt oppfølging av søknader til Innovasjon Norge og Enova. Dette har bidratt til finansiering

og igangsetting av bioenergisatsing på MN Vekst, med egen varmesentral på Spillum, ved bedriftens vaskeri i Flatanger. Videre har bedriften kjøpt tidligere Namsos Bakeri, og har i 2010 arbeidet med å konvertere til vannbåren varme fra bioenergi også i dette bygget. Det er også oppnådd finansiering fra Enova til bygging av bioenergianlegg for forsyning av Klinga bo- og servicesenter og Bangsund skole, men dette prosjektet er utsatt i påvente av avklaring av tomtespørsmål samt ny idrettshall.

16. Eldueid

MNS Utvikling har deltatt med prosjektledelse i forprosjekt Eldueid – fra fjord til fjord. Forprosjektet skal avklare muligheten for en samlet satsing på natur- og kulturbasert nyskaping med bakgrunn i historiske ferdselsveier over Namdalseid. Forprosjektet fortsetter inn i 2011, og har således ikke konklusjonene klar ved årsskiftet.

17 Kreativt Forum

MNS Utvikling arrangerte i november Kreativt Forum for Namdalen, med ca. 60 deltakere spredt i både geografi og alder, men med hoveddelen av deltakerne fra Midtre Namdal. Forumet var lagt opp med noe plenumsforedrag om utvikling og kreativitet, og med en kreativ prosess som involverte alle deltakerne. Innspillene som kom fram er tatt med som innspill i arbeidet med utviklingsplan, noen av enkeltinnspillene er det tatt tak i, og vi har håp om å få videreført det kreative arbeidet i en kontinuerlig prosess.

18. Revidering av Utviklingsplan for Midtre Namdal

Prosessen med revidering av Utviklingsplan er igangsatt og det er så langt gjennomført møter med næringslivet for å få en aktiv deltakelse i prosessen. Planen skal legges fram for samkommunestyret 01.04.11.

3.7.8 utfordringer framover.

I forbindelse med andre aktører som også jobber med samme fagområde er det behov for å utarbeide kommunikasjonsstrategier for virksomheten. Andre utfordringer er at kommunene benytter sin egen ”næringsavdeling” i stedet for å kjøpe konsulenttenester på områder der MNS Utvikling har nødvendig kompetanse.

3.8 Miljø og landbruk

3.8.1 Beskrivelse av fagområde

Formålet med samarbeidet er å prøve ut en felles organisering av forvaltningsoppgaver og utviklingsoppgaver under ledelse av et interkommunalt politisk styre med ansvar for miljø- og landbrukspolitikken. Den regionale organisasjonen skal:

- Være utviklingsorientert og offensiv i forhold til nye oppgaver og utfordringer
- Yte støtte til fornyelse og omstilling i landbruksnæringen
- Sikre en samordnet og balansert avveining av miljø- og næringsinteresser
- Sikre en kompetent, effektiv og habil forvaltning til beste for innbyggerne og brukerne i hele regionen

Midtre Namdal samkommune har overtatt kommunenes ansvar og oppgaver etter følgende lover med tilhørende forskrifter:

Naturvernloven

Jordloven

Viltloven

Skogbruksloven

Laks- og innlandsfiskeleken
Motorferdselsloven
Friluftsløven

Odelsløven
Konsesjonsloven
Forpaktningloven

I praksis har samkommunestyret ansvaret for følgende sakstyper innenfor ovennevnte områder:

- Alle forvaltningssaker av juridisk karakter
- Alle økonomiske virkemidler som er regelbestemt og individretta, for eksempel produksjonstilskudd
- Alle økonomiske virkemidler for næringsutvikling, herunder miljømidler, kultur-landskapsmidler, skogmidler etc.

Samkommunestyret har i hovedsak delegert til administrasjonen å avgjøre alle saker av ikke prinsipiell betydning.

3.8.2 Hovedmål

Satsingsområder for 2011 – og resten av økonomiplanperioden – går fram av Strategisk plan for 2010 – 2014. Planen, som er behandlet samkommunestyret for behandling, inneholder målsettinger, strategier og tiltak for 5 forskjellige satsningsområder.

3.8.3 Tjenesteproduksjon

Enheter	Omfang	2008	2009	2010
Miljø og landbruk	Ant. brukere	404 søkere om produksjonstilskudd	390 søkere om produksjonstilskudd	372 søkere om produksjonstilskudd

Antallet søkere om produksjonstilskudd viser hvor mange aktive gårdbrukere det er i regionen. Noe av nedgangen skyldes endringer i antall deltakere i samdrifter, og hvordan disse søker om produksjonstilskudd, men det er en reell nedgang i antall aktive bruk. Produksjonsomfanget i regionen blir likevel opprettholdt bl.a. gjennom jordleie. Nedgangen har liten betydning for etterspørselen etter tjenester, da det er de minst aktive som slutter med drift i egen regi. Antallet eiere av landbrukseiendommer reduseres ikke i samme takt, og etterspørselen etter våre tjenester fra øvrige innbyggere i regionen opprettholdes.

3.8.4 Ressursinnsats drift

Avdelinger	Personalressurser pr. 31.12.		
	Årsverk 2008	Årsverk 2009	Årsverk 2010
Ansvarsområde 9410	8,8	9,1	9,1

3.8.5 Sykefravær – nærvær

Utvikling i sykefravær pr. 31.12			
Avdelinger	Sykefravær 2008	Sykefravær 2009	Sykefravær 2010
Ansvarsområde 9410	1,5 %	2,4 %	2,3 %

3.8.6 Mål og måloppnåelse.

Tilbakemeldingen om måloppnåelse er basert på hva som er utført i forhold til arbeidsplanen for 2010. Arbeidsplanen er bygd opp etter samme mønster som Strategisk plan for miljø- og landbruksforvaltningen i Midtre Namdal, med aktuelle tiltak under de ulike satsingsområdene.

I tillegg er det tatt med en del annen statistikk som synliggjør en del av aktiviteten. Det vises til egen årsmelding fra MNS, Miljø og landbruk.

3.8.7 Økonomi.

3.8.7.1 Økonomisk oversikt drift pr. 31.12 (i 1.000 kr.)

Tjenester	R2008	R2009	R2010	B2010	Avvik
32900, Landbruk	4.869	5.185	5.116	5.253	- 137
32952 Viltforvaltning	38	12	- 1	200	- 201
32953 Fiskeforvaltning	0	- 1	2	- 2	4
32954 Miljøforvaltning	- 9	10	10	42	- 32
Sum	4.898	5.206	5.127	5.493	- 366

Innsparingene skyldes i hovedsak:

- Økte gebyrinntekter jord- og konsesjonslovssaker
- Refusjon sykepenges
- Innsparing på viltforvaltning (fellingslag rovvilt har ikke vært i aktivitet)

3.8.7.2 Økonomisk utvikling

Ingen vesentlige endringer i treårsperioden ut over normal lønnsutvikling.

3.8.7.3 Budsjettavvik

Innsparingene skyldes i hovedsak:

- Sparte utgifter til sekretær, telefon, kurs og reiseutgifter
- Økte inntekter behandlingsgebyr og sykepenges
- Sparte utgifter til viltforvaltning, hovedsakelig på grunn av at fellingslag rovvilt ikke har vært i aktivitet

3.8.7.4 Økonomisk oversikt prosjekter i drift

Følgende prosjekter har vært i gang i 2010:

- Omdømmebygging
- Områdetiltak Ytre Namdal
- Økoløft

Prosjektene er finansiert med eksterne midler/bundne fond.

3.8.8 Begivenheter i 2010.


Det vises til egen årsmelding fra MNS, Miljø og landbruk.

3.8.9 utfordringer framover.


- Gjennomføring av "Omdømmeprojektet"
- Økt aktivitet innenfor SMIL-ordningen for å få større andel av de regionale midlene

4 Økonomiske oversikter


4.1 Regnskapsskjema 1A

 Midtre Namdal samkommune		Regnskapsskjema 1A - Drift 2010			
Utenfor rammeområder:	Regnskap 2010	Revidert Budsjett	Opprinnelig Budsjett	Regnskap 2009	
Inntekts- og formueskatt	0	0	0	0	0
Eiendomsskatt	0	0	0	0	0
Konsesjonsavgift og konsesjonskraftinntekter	0	0	0	0	0
Rammetilskudd	0	0	0	0	0
Andre statlige overføringer	0	0	0	0	0
Investeringskompensasjon	0	0	0	0	0
Momskompensasjon	-337 667	-528 000	-528 000		0
Avskrivninger/kalk.rente	0	-51 000	-51 000		0
Overføring fra andre	0	0	0		0
Overføring fra deltakerkommuner	-32 124 866	-30 791 000	-30 791 000		
Netto driftsinntekter	-32 462 533	-31 370 000	-31 370 000		0
Netto renter	-139 776	51 000	51 000		0
Netto gjeldsavdrag	0	0	0		0
Netto finans	-139 776	51 000	51 000		0
Dekning av underskudd fra tidligere års regnskap	0	0	0		0
Avsetning bundet driftsfond	0	0	0		0
Avsetning til disposisjonsfond	0	0	0		0
Bruk av disposisjonsfond	0	0	0		0
Bruk bundet driftsfond	0	0	0		0
Bruk av tidligere års overskudd	0	0	0		0
Overføring til investeringsregnskapet	337 667	528 000	528 000		0
Netto avsetninger	337 667	528 000	528 000		0
Til fordeling rammeområder	-32 264 642	-30 791 000	-30 791 000		0
Netto driftsutgifter - Rammeområder	32 264 642	30 791 000	30 791 000		0
Regnskapsmessig mer/mindreforbruk	0	0	0		0


4.2 Regnskapsskjema 1B

 Midtre Namdal samkommune					
Regnskapsskjema detaljert - Drift 2010					
	Regnskap 2010	Revidert Budsjett	Avvik	Opprinnelig Budsjett	Regnskap 2009
Politisk	499 918	644 000	-144 082	644 000	0
Administrasjon	1 515 291	1 176 000	339 291	1 176 000	0
Skatteoppkrever	2 563 867	2 863 000	-299 133	2 863 000	0
Utviklingsavdeling	2 972 175	2 585 000	387 175	2 585 000	0
Miljø og landbruk	5 127 388	5 493 000	-365 612	5 493 000	0
IT-infrastruktur	1 468 887	1 519 000	-50 113	1 519 000	0
Økonomisystem	685 045	755 000	-69 955	755 000	0
Sak -/arkivsystem	290 248	386 000	-95 752	386 000	0
Barnevernadm	5 157 552	4 965 000	192 552	4 965 000	0
Barnevern tiltak	8 730 658	7 432 000	1 298 658	7 432 000	0
Legevakt	1 298 489	908 000	390 489	908 000	0
Kommuneoverlege	1 327 473	1 344 000	-16 527	1 344 000	0
PLO-system	284 370	485 000	-200 630	485 000	0
Kartsamarbeid	343 283	236 000	107 283	236 000	0
Sum rammeområder - netto driftsutgifter	32 264 642	30 791 000	1 473 642	30 791 000	0

4.3 Investeringer 2A

 Midtre Namdal samkommune				
Regnskapsskjema 2A - Investering 2010				
	Regnskap 2010	Revidert Budsjett	Opprinnelig Budsjett	Regnskap 2009
Investeringer i anleggsmidler jf. regnskapssjema 2B	1 708 440	2 639 000	2 639 000	0
Utlån og forskutteringer	0	0	0	0
Avdrag på lån	0	0	0	0
Avsetninger	0	0	0	0
Årets finansieringsbehov	1 708 440	2 639 000	2 639 000	0
Finansiert slik:				
Bruk av lånemidler	1 370 772	2 111 000	2 111 000	0
Inntekter fra salg av anleggsmidler	0	0	0	0
Tilskudd til investeringer	0	0	0	0
Mottatte avdrag på lån og refusjoner	0	0	0	0
Andre inntekter	0	0	0	0
Sum ekstern finansiering	1 370 772	2 111 000	2 111 000	0
Overført fra driftsregnskapet	337 667	528 000	528 000	0
Bruk av avsetninger	0	0	0	0
Sum finansiering	1 708 440	2 639 000	2 639 000	0
Udekket/udisponert	0	0	0	0

4.4 Investeringer 2B

 Midtre Namdal samkommune				
Regnskapsskjema 2B - Investering 2010				
	Regnskap 2010	Revidert Budsjett	Opprinnelig Budsjett	Regnskap 2009
IT infrastruktur	523 787	745 000	745 000	0
IT økonomi samkommunen	778 200	650 000	650 000	0
IT Sak Arkiv Samkommunen	406 453	524 000	524 000	0
Hjemmesykepleie (IPLOS)	0	220 000	220 000	0
Barnevernstjenester (program)	0	500 000	500 000	0
Sum	1 708 440	2 639 000	2 639 000	

4.5 Fordeling av kostnader mellom medlemskommunen i samkommunen

Avregning regnskap/budsjett 2010											
Fordelingsnøkler											
Kommune				Namsos	Overhalla	Namdalseid	Fosnes	Sum			
Innbyggertall pr	01.07.2009			12781	3569	1716	673	18739			
Deltakeransvar				53,8	22,8	14,7	8,7	100			
Antall landbruk	01.07.2009			81	157	115	37	390			
Fordelingsnøkkel											
Ordning	Budsjett	B-avvik	Regnskap	Namsos	Overhalla	Namdalseid	Fosnes	Sum	Likt	Innbygg	Andre
Skatteoppkrever	2 863 000	-299 133	2 563 867	1 637 922	503 576	275 401	146 968	2 563 867	10 %	90 %	
Utviklingsavdeling	2 585 000	387 175	2 972 175	1 385 113	654 560	507 608	424 894	2 972 175	50 %	50 %	
Miljø og landbruk	5 493 000	-365 612	5 127 388	1 672 977	1 792 215	1 251 325	410 870	5 127 388		25 %	75 %
IT	1 519 000	-50 113	1 468 887	684 541	323 492	250 867	209 988	1 468 887	50 %	50 %	
Barnevernadm.	4 965 000	192 552	5 157 552	3 294 893	1 013 008	554 005	295 646	5 157 552	10 %	90 %	
Barnevernstiltak	500 000	-60 023	439 977	420 569	16 653	2 124	631	439 977			100 %
Barnevernstiltak	1 028 000	688 415	1 716 415	1 022 134	530 428	145 417	18 437	1 716 415			100 %
Barnevernstiltak	5 904 000	670 266	6 574 266	4 691 516	829 239	725 135	328 376	6 574 266			100 %
Legevakt	908 000	390 489	1 298 489	661 232	278 234	201 193	157 830	1 298 489	40 %	60 %	
Kommuneoverlege	1 344 000	-16 527	1 327 473	675 992	284 444	205 684	161 353	1 327 473	40 %	60 %	
Politisk	644 000	-144 082	499 918	232 975	110 097	85 379	71 467	499 918	50 %	50 %	
Administrasjon	1 176 000	339 291	1 515 291	706 166	333 711	258 792	216 622	1 515 291	50 %	50 %	
Økonomisyst	755 000	-69 955	685 045	319 249	150 867	116 997	97 932	685 045	50 %	50 %	
Sak-/arkivsystem	386 000	-95 752	290 248	135 263	63 921	49 570	41 493	290 248	50 %	50 %	
PLO-system	485 000	-200 630	284 370	132 524	62 626	48 567	40 653	284 370	50 %	50 %	
Kartsamarbeid	236 000	107 283	343 283	159 979	75 601	58 628	49 075	343 283	50 %	50 %	
Finans	-	-139 777	-139 777	-75 200	-31 869	-20 547	-12 161	-139 777			100 %
Sum	30 791 000	1 333 866	32 124 866	17 757 845	6 990 802	4 716 146	2 660 072	32 124 866			