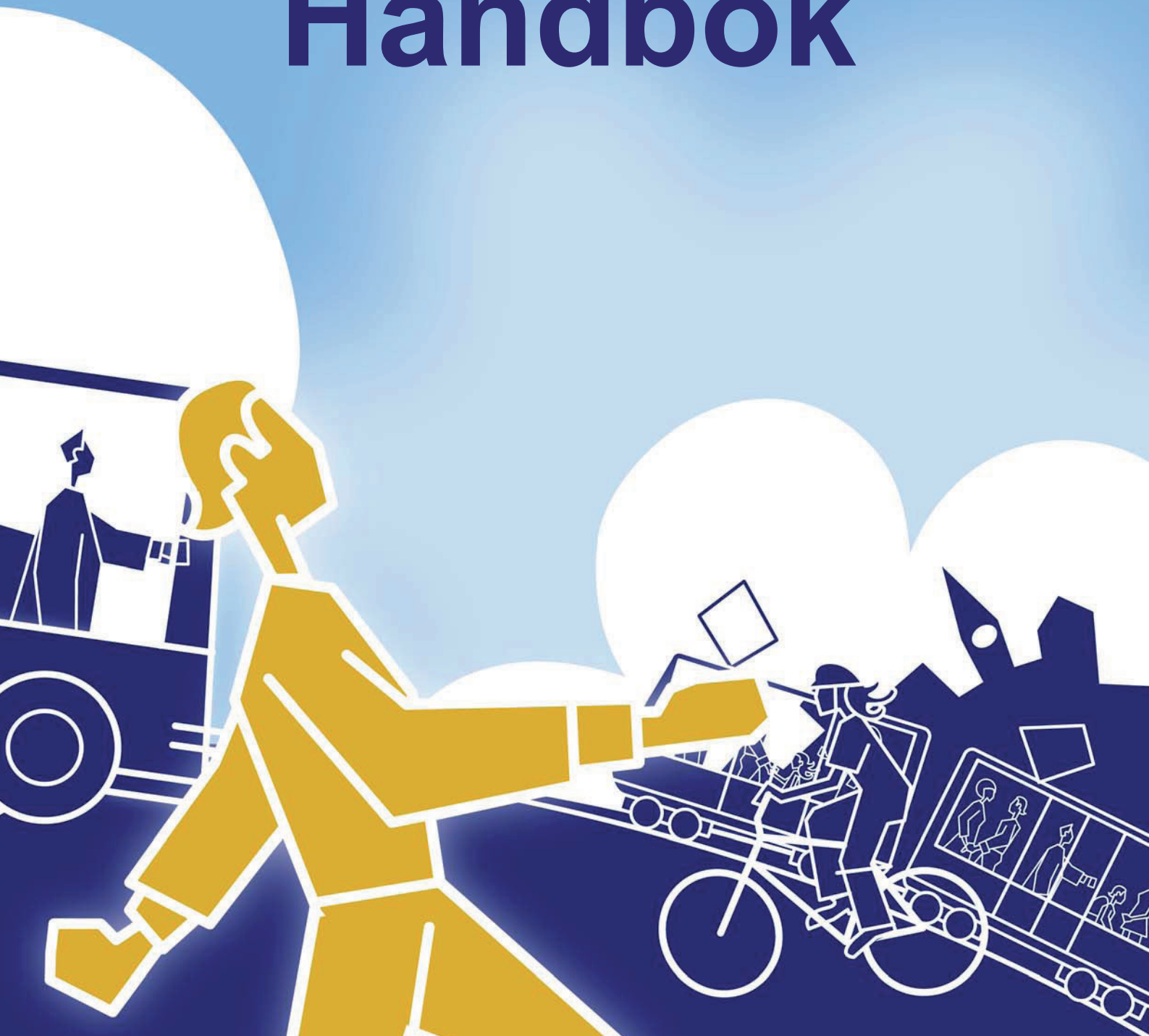




Håndbok



Håndbok (oversettelse av forside)

Europeisk informasjonscenter

EUROCITIES

1 Square de Meeûs

1000 Brussel

BELGIA

Tel.: +32 -2- 552 08 66

Fax: +32 -2- 552 08 89

www.mobilityweek.eu

Forfattere:

André Muno, Ulrike Janssen – Climate Alliance

INNHOOLD

HVORFOR DENNE HÅNDBOKEN?	4
HVORFOR EN EUROPEISK MOBILITETSUKE?	5
HVORDAN DELTA?	7
EMUS ÆRESPRIS	9
AKTIVITETER FOR 7 DAGER VIET BÆREKRAFTIG MOBILITET	11
Kollektivtransport	12
Sykling	16
Fotgjengere	17
Smarte reisevalg	19
Ansvarlig bilbruk	21
Fritid	24
Handel	25
Mobilitet og helse	26
Grønne korridorer	28
BYGD FOR Å VARE: PERMANENTE TILTAK	30
BILFRI DAG	33
INFORMASJON OG FORMIDLING	37
EVALUERING	40

HVORFOR DENNE HÅNDBOKEN?

Formålet med denne europeiske håndboken er å gi nyttig informasjon og råd til lokale myndigheter som deltar i initiativet **Europeisk Mobilitetsuke** (EMU) og i det tilhørende arrangementet **Bilfri dag** (BFD). Den vil presentere de minimumskrav som må oppfylles for at man skal kunne registrere seg offisielt (via internett) til EMU. Til grunn for denne veiledningen ligger erfaringer fra europeiske byer som tidligere har organisert EMU og Bilfrie dager, de krav som er fastlagt i EMUs charter og de anbefalingene som er kommet fra EMUs europeiske og internasjonale partnere.

Denne håndboken samler nyttige ideer og informasjon, både om organisering av aktiviteter og om hvilke permanente tiltak som kan innføres og fremmes. Videre inneholder den et kapittel om EMUs ærespris, som kan forberede lokale koordinatorene til å planlegge og utforme aktiviteter i tråd med æresprisens kriterier.

Lokale myndigheter kan benytte seg av disse retningslinjene når de organiserer sin EMU, men står fritt til å tilpasse dem til sin lokale situasjon. Informasjonen beskrevet her er ikke uttømmende, og nye ideer som kommer frem i de forestående arrangementene kan supplere håndboken etter hvert. Disse vil bli gjort tilgjengelige på nettstedet til Europeisk Mobilitetsuke.

Merk at hver Europeisk Mobilitetsuke fokuserer på et spesielt tema forbundet med bærekraftig mobilitet, det såkalte fokustemaet. De utfyllende tematiske retningslinjene retter seg også mot lokale EMU-koordinatorene i byer og kommuner, og konsentrerer seg om det årlige fokustemaet. Disse vil derfor bli publisert årlig fra 2010 og fremover. Denne nye publikasjonen gir bakgrunnsinformasjon spesielt om det valgte temaet, og kan for eksempel benyttes for lokalt informasjonsarbeid og i media. De tematiske retningslinjene kan lastes ned fra EMUs nettsted: www.mobilityweek.eu.

HVORFOR EN EUROPEISK MOBILITETSUKE?

Etter organiseringen av to vellykkede bilfrie dager over hele Europa, ble det i 2002 lansert et nytt initiativ kalt Europeisk Mobilitetsuke!

FRA BILFRI DAG ...

Den tidligere EU-kommisjonæren for miljø, Margot Wallström, etablerte "Bilfri dag" som et felles europeisk initiativ i 2000. Dette gir deltakende byer en mulighet til å vise at de tar miljøspørsmål alvorlig. Over en hel dag – 22. september – kan lokale myndigheter presentere sine bykjerner i et annet lys, sette i verk tiltak for å begrense biltrafikken i bestemte områder, oppfordre til bruk av bærekraftige transportmåter og øke bevisstheten om de miljømessige virkningene av innbyggernes valg av transportmåter.

... TIL EUROPEISK MOBILITETSUKE

Europeisk mobilitetsuke har vært arrangert fra 16. til 22. september hvert år siden 2002, med fokus på bærekraftig mobilitet. Europeisk Mobilitetsuke gir mulighet til å arrangere en lang rekke aktiviteter, og gir en plattform der både lokale myndigheter, organisasjoner og foreninger kan:

- Informere om sine nåværende retningslinjer, initiativer og vellykkede erfaringer i forhold til bærekraftig mobilitet i byområder.
- Bidra til å øke innbyggernes bevissthet om de skadevirkningene de nåværende utviklingstrendene i byenes transportsystemer har for miljø og livskvalitet.
- Etablere praktisk samarbeid med lokale interessenter.
- Delta i en felleseuropeisk kampanje, med et felles mål og en felles identitet sammen med andre byer og kommuner.
- Legge vekt på lokalt engasjement for en bærekraftig transportpolitikk i byer.
- Sette i verk nye langsiktige retningslinjer og permanente tiltak.

HVA HANDLER EMU OM?

Europeisk Mobilitetsuke gir en perfekt anledning til å presentere Europas innbyggere for bærekraftige alternativer, forklare de utfordringene byer og tettsteder står overfor i forsøket på å endre folks atferd, og å gjøre en innsats for en mer bærekraftig transportstrategi for Europa. Kampanjens mål er å påvirke mobilitet og transport i byer på lang sikt, og samtidig forbedre helsetilstanden og livskvaliteten til Europas innbyggere.

EMU gir mennesker en mulighet til å tenke gjennom hva våre bygater egentlig er til for, og til å diskutere konkrete løsninger som kan møte byenes utfordringer, for eksempel støyplager og luftforurensning. Lokale myndigheter oppfordres til å organisere aktiviteter for bevisstgjøring rundt de gitte temaene, og også til å sette i verk permanente tiltak som kan forbedre situasjonen for bærekraftige transportmåter lokalt.

Kommunene oppfordres sterkt til å benytte EMU som et verktøy for å utvikle lokal planlegging og til å prøve ut nye transporttiltak for sine innbyggere. EMU gir også en god mulighet for lokale interessenter til å komme sammen og drøfte ulike aspekter av mobilitet og luftkvalitet, finne innovative løsninger som kan redusere bilbruk og dermed utslipp, og prøve ut nye teknologier eller planleggingstiltak.

PARTNERSKAP FOR BÆREKRAFTIG MOBILITET

Ingen lokal myndighet kan oppnå bærekraftig mobilitet alene. Dette er en lang prosess som krever både politisk støtte og forpliktende partnerskap. Europeisk Mobilitetsuke oppfordrer derfor lokale myndigheter til å inngå slike partnerskap, og til å involvere lokale aktører i størst mulig grad. Hver lokal myndighet bør finne frem til lokale partnere som er relevante for de ulike arrangementene, og koordinere forberedelsen av Europeisk Mobilitetsuke i nært samarbeid med dem.

Kommuner bør derfor etablere partnerskap og samarbeid med lokale interessenter, som for eksempel (offentlige) transportselskaper, miljøgrupper, helseforeninger og idrettslag, lokale bedrifter (sammen med deres eksterne kontakter, dvs. kunder, leverandører og partnere) og (lokale) media osv.

Bedrifter er ofte interessert i å delta – for å vise at de tar ansvar for å motvirke klimaendringer og sørge for ren luft, vise omsorg for sitt lokalmiljø og de ansattes helse, og også med sikte på å høyne bedriftens anseelse gjennom å delta i en felleseuropeisk kampanje rettet mot helse- og miljøspørsmål. Lokale myndigheter bør bruke disse faktorene i sin rekruttering av flere partnere.

På europeisk nivå benytter samarbeidsgruppen for Europeisk Mobilitetsuke den samme tilnærmingen, og har etablert et løfte for Europeisk Mobilitetsuke som er undertegnet av rundt tjue europeiske og internasjonale organisasjoner. Disse organisasjonene har offisielt uttrykt sin støtte til initiativet. EMU utgjør derfor en velegnet sammenheng der europeiske og internasjonale interessenter kan arbeide i fellesskap mot samme mål: oppnåelse av bærekraftig mobilitet i byområder.

VELLYKKET GJENNOMFØRING AV EUROPEISK MOBILITETSUKE

Europeisk Mobilitetsuke var en suksess fra første stund: Mer enn 400 lokale myndigheter fra 23 land deltok allerede første år. Kjennskapen til initiativet har økt år for år, og opinionen stiller seg positivt: Mer enn 80 % av de som ble spurt uttrykte sin støtte. De fleste ser også verdien av Europeisk Mobilitetsuke som en kampanje som kan sette søkelyset på overdreven bilbruk i byområder, og et stort flertall ville ønske at kampanjen ble gjennomført oftere.

HVORDAN DELTA?

Alle byer, kommuner og lokale myndigheter er velkommen til å delta i Europeisk Mobilitetsuke – også de som ligger utenfor Europa! Så lenge en kommune gjennomfører minst ett permanent tiltak (se charteret) og organiserer et arrangement eller en aktivitet rundt temaet bærekraftig mobilitet innenfor rammen av EMU, vil registreringen (via internett) bli godkjent.

For å vise at EMU gis høy prioritet, og dermed demonstrere det arbeid en by/et tettsted legger ned i fremme bærekraftig mobilitet, undertegnes EMUs charter (finnes på www.mobilitetsuken.no) av ordføreren og de følgende kriteriene velges ut:

- Innføring av minst ett nytt permanent tiltak som bidrar til en overgang fra bruk av privatbil til mer miljøvennlige transportmåter.
 - Der det er mulig bør minst ett av disse tiltakene innebære en permanent omdisponering av gategrunn til fordel for gående, syklende eller offentlig transport, f.eks. stenging av veier, bredere fortau, en ny sykkelvei eller bussfil, nytt tiltak for trafikkdemping, lavere fartsgrenser.
 - Tiltaket promoteres i forbindelse med Mobilitetsuka / Bilfri dag

(Permanente tiltak som er innført tidligere samme år kan også regnes med, forutsatt at de blir informert om eller innviet i løpet av EMU. Se også avsnittet "Bygget for å vare: Permanente tiltak" i denne håndboken).

- Organisering av aktiviteter der man trekker inn årets fokustema (16. – 22. september).
- Organisering av Bilfri dag, dvs. at det settes av ett eller flere områder som er forbeholdt fotgjengere, syklister og offentlig transport. BFD bør fortrinnsvis avholdes hver 22. september.

Lokale myndigheter som innfrir alle de tre kriteriene ovenfor vil bli *fremragende deltakere* og kan dermed være med i konkurransen om EMUs ærespris. (Se også avsnittet “EMUs ærespris” i denne håndboken).

Deltakercharteret sendes din nasjonale koordinator.

HVORDAN SKAL MAN REGISTRERE SEG?

For å bli offisielt registrert for EMU, og dermed bli synlig for millioner av mennesker over hele Europa og resten av verden på EMUs nettsted, må registreringskjemaet fylles ut på www.mobilityweek.eu. Skjemaet kan sendes inn på rundt ti forskjellige språk, deriblant norsk.

For å fylle ut skjemaet for lokale myndigheter må den følgende informasjonen oppgis:

- Navn, stilling og kontaktinformasjon for den personen som er ansvarlig for EMU i kommunen og som også skal ha kontakt med media.
- Tiltak/arrangementer (i forhold til årets tema) som organiseres for EMU, med tilhørende program.
- Liste over permanente tiltak som vil bli gjennomført i løpet av året.
- Informasjon om sone(r) som skal avgrenses for privatbiler.

Når registreringen er foretatt vil den nasjonale koordinatoren godkjenne påmeldingen. Når godkjenningen er gjort vil det bli sendt en automatisk e-post. Deretter vil byens aktiviteter bli publisert på internett i seksjonen “Deltagende byer”. Innloggingsinformasjon for *Partnerområdet* på nettstedet blir sendt i den samme e-posten som bekrefter deltakelsen. På partnerområdet vil kommunen kunne oppdatere sin informasjon (f.eks. endringer i programmet).

EMUS ÆRESPRIS

Formålet med EMUs ærespris er å belønne lokale myndigheters aktiviteter innenfor rammen av EMU. EMUs ærespris ønsker å påskjønne erfaringer og fremgang i organiseringen av kampanjen, og øke bevisstheten om behovet for lokale og individuelle tiltak på området bærekraftig mobilitet i byområder. Finalistene blir hedret ved en storslagen seremoni i Brussel hvert år, og får bred omtale i EMUs publikasjoner. Vinneren av EMUs ærespris får også en gratis video som dokumenterer hva kommunen har oppnådd som en forkjemper for bærekraftig transport i Europas byområder.

PÅMELDINGSKRITERIER

Lokale myndigheter kan melde seg som kandidater til EMUs ærepris dersom de:

1. har registrert sine aktiviteter på www.mobilityweek.eu OG
2. har sendt inn et undertegnet EMU-charter OG
3. er "fremragende deltakere", dvs. de oppfyller alle de tre kriteriene i EMU-charteret OG
4. ligger innenfor ett av de 27 EU-landene, er kandidatland til EU som er del av Stabiliserings- og assosieringsprosessen, er medlem av det Europeiske Økonomiske Samarbeidet (EØS) eller av Det europeiske frihandelsområdet (EFTA).

Disse landene er:

Albania, Belgia, Bosnia-Herzegovina, Bulgaria, Danmark, Den tidligere jugoslaviske republikken Makedonia, Estland, Finland, Frankrike, Hellas, Irland, Island, Italia, Kosovo under UNSCR 1244, Kroatia, Kypros, Latvia, Liechtenstein, Litauen, Luxembourg, Malta, Montenegro, Nederland, Norge, Polen, Portugal, Romania, Serbia, Slovakia, Slovenia, Spania, Storbritannia, Sveits, Sverige, Tsjekkia, Tyrkia, Tyskland, Ungarn, Østerrike.

VURDERINGSKRITERIER

En uavhengig jury, som vanligvis består av fem eksperter på feltet mobilitet i byområder, vil vurdere søknadene. Hovedkriteriene omfatter:

1. Kvaliteten på de aktivitetene som tar opp EMUs fokustema.
2. Omfanget av handlingsplanen for arrangementer, enkeltaktiviteter og involveringen av lokale innbyggere.
3. Den strategiske tilnærmingen til formidlingen og markedsføringen av EMU til innbyggere og media.
4. Graden av nytenkning i de permanente tiltakene som blir innført under EMU, sett i forhold til deres bevisstgjørende virkning og hvor effektivt de bidrar til bærekraftig mobilitet.
5. Kvalitet og omfang av partnerskap med lokale interessenter i organiseringen av EMU.

SØKNADSPROSEDYRE

Lokale myndigheter som ønsker å søke om EMUs ærespris er velkommen til å:

1. Fylle ut søknadsskjemaet på engelsk (maksimalt 20 sider), med informasjon om kommunen, EMU-arrangementer og aktiviteter, alternative transportformer og de permanente tiltak som er innført, sammen med en redegjørelse for lokale partnere og deres bidrag.
2. Sende søknadsskjemaet på e-post sammen med en digital kopi av det undertegnede EMU-charteret før 1. november hvert år til det europeiske informasjonssenteret (European Info Point).
3. Legge ved støttemateriale: Formidlingsmedia og -verktøy, presseklipp, video og bilder på CD-ROM og DVD (fortrinnsvis i høy oppløsning) kan sendes med vanlig post, og bør være juryen i hende før 15. november hvert år.

Søknadsskjemaet vil bli gjort tilgjengelig i god tid.

TILDELINGSSEREMONI OG PRIS

Tildelingen av EMUs ærespris skjer i Brussel hvert år, vanligvis i februar, med EU-kommisjonæren for miljø til stede. Vinneren av EMUs ærespris får også en gratis video (en opp til tre minutters film på engelsk og det lokale språket) som dokumenterer hva kommunen har oppnådd som en forkjemper for bærekraftig transport i Europas byområder.

Mer informasjon finnes på www.mobilityweek.eu.

AKTIVITETER FOR 7 DAGER VIET BÆREKRAFTIG MOBILITET

Som beskrevet i charteret for Europeisk Mobilitetsuke kan byer og kommuner som vil kvalifisere seg til deltakelse i EMU, i perioden fra 16. til 22. september organisere en uke med aktiviteter som fokuserer på utvalgte temaer relatert til bærekraftig transport i byområder.

Sammen med de europeiske partnerne har den europeiske kampanjeledelsen utviklet et bredt spekter av forslag til lokale aktiviteter, på basis av lokale erfaringer fra tidligere år.

De tre hovedformene for bærekraftig transport, inkludert kombinasjonene mellom dem (intermodalitet) vil utgjøre et naturlig utgangspunkt for de fleste av aktivitetene. I de følgende avsnittene vil du derfor finne forslag til aktiviteter med nyttige råd om:

→ **Kollektivtrafikk**

- Smarte reisevalg
- Handel

→ **Syklister**

- Ansvarlig bilbruk
- Mobilitet og helse

→ **Fotgjengere**

- Fritid
- Grønne korridorer

For å sette opp et interessant program over sju dager kan byer og kommuner organisere ytterligere bilfrie dager, eller sette fokus på eventuelle andre tematiske arrangementer som kan være mer relevante i lokal sammenheng.

LANSERING AV EUROPEISK MOBILITETSUKE

Offentlige arrangementer og mediadekning på den første dagen av Europeisk Mobilitetsuke – 16. september – gir en utmerket anledning til å lansere EMU med å:

- Innføre spesielle tilbud, for eksempel et ukekort som gir redusert pris på offentlig transport under hele EMU.
- Utvide tjenestetilbudet (hyppigere avganger, spesielle tilbud, skytteltrafikk o.l.) og informasjonstilbudet (kart, reiserådgivning, kommunale nyhetsbrev osv.).
- Gi bedre intermodalitet ved å etablere forbindelser mellom de ulike transportformene som står i fokus under EMU.
- Belønne dem som lar bilen stå hjemme under EMU, og intervju dem, slik at de kan fortelle hvilke alternative transportmåter de har benyttet og hvordan dette fungerte i praksis.
- Bruke Europeisk Mobilitetsuke som en ramme til å lansere de permanente mobilitetstiltakene byen har planlagt.

KOLLEKTIVTRANSPORT

Bruk av offentlig transport til dekning av mobilitetsbehov er et helt sentralt tema for Europeisk Mobilitetsuke. Kollektivtransport bør være synonymt med frihet, og grunnleggende for god mobilitet i byområder.

Alle selskaper for kollektivtransport i EU vil kunne bruke EMU som en mulighet til å fremme intermodale løsninger, og til å gi tydelig informasjon om hvordan offentlig transport er forbundet med andre former for transport. Man kan dermed vise hvordan kollektivreiser kan være et utmerket alternativ til bruk av privatbil.

I det følgende presenteres en rekke mulige tiltak som kan bidra til å øke deltakelsen i Europeisk Mobilitetsuke, og det gis ideer til hvordan det kan organiseres vellykkede arrangementer viet til kollektivtrafikk spesielt. Alle tiltak bør rette oppmerksomheten mot den betydning kollektivtrafikken og dens gjensidige forhold til andre transportformer har for å skape et godt mobilitetssystem. Tiltakene har som mål å vekke interesse for EMUs budskap hos media som TV, radio og presse.

SMARTERE ARBEIDSREISER

Dette temaet omfatter tilgjengelighet til og kvalitet på kollektivtransport til private og offentlige arbeidsplasser, promotering av (nye) offentlige transporttilbud og bestemte lokaliteter, bedre informasjon om kollektivtrafikk og tiltak eller økonomiske insentiver til bruk av offentlig transport.

- Avtal opprettelse av stoppesteder nær arrangementsstedet med lokale kollektivtransportselskaper.
- Gi økonomisk støtte til bruk av offentlig transport (rabatterte billetter, refusjon).
- Gi garantert skyss hjem til kompiskjørere og brukere av offentlig transport ved behov.
- Innfør spesialtilbud for arbeidsreisende i form av en EMU-billett med lavere takst på hele transportnettets hele uken.
- Gi informasjon om offentlig transport og andre bærekraftige transportformer på intranettet.
- Organiser en personlig rådgivningstjeneste for transport.
- Tilby forfriskninger på bussholdeplasser eller om bord på bussen.
- Reklamer for planlagte tiltak på spesielt travle kollektivruter.
- Arranger en konkurranse mellom de mest populære transportmidlene (bil, offentlig transport, sykkel og gange).
- Gi bedre intermodalitet ved opprettelse av forbindelser mellom de ulike transportformene som står i fokus under EMU.
- Arranger et frokostmøte mellom representanter for Den internasjonale organisasjonen for offentlig transport (UITP) og ansatte i offentlig administrasjon for drøfting av hvordan bruken av offentlig transport kan økes og hvilke positive virkninger dette vil ha for ulike parter.

INTERMODALITET

Kombiner tiltak for å fremme bruken av sykkel og kollektivtransport, f.eks.:

- Tillat sykler på offentlige transportmidler utenom rushtiden.
- Bygg nye sykkelstativer ved knutepunkter og holdeplasser for å oppfordre til bruk av sykkel som overgang til neste forbindelse.

Dette kan øke kollektivtrafikkens appell, se tabellen:

	Gjennomsnittsfart	Avstand tilbakelagt på ti minutter	Område dekket
Til fots	5 km/t	0,8 km	2 km ²
På sykkel	20 km/t	3,3 km	32 km ²

- Bildeling og samkjøring: Informer passasjerer på offentlig transport om hvordan de kan delta i eksisterende ordninger eller etablere nye, og belønn kompiskjørere med fortrinnsrett til parkering ved knutepunkter, slik at de kan fungere som mating til kollektivtilbudet.
- Innfør mulighet for fellesdrosjer etter behov fra knutepunkter for kollektivtrafikk.
- Opprett informasjonssystemer på tvers av transportformene, f.eks. slik at topersonale kan gi informasjon om bussruter og omvendt.

TILGJENGELIG KOLLEKTIVTRAFIKK

Tilgjengelighet for funksjonshemmede og andre forflytningshemmede er et viktig tema for å øke bruken av kollektivtransport. Tilgjengelighet til transport er ikke bare en rettighet og en nødvendig forutsetning for å sikre sosial inkludering; tilgjengelig transport er synonymt med behagelig transport av høy kvalitet for alle. Erfaringen viser at antallet funksjonsfriske passasjerer faktisk øker der hvor kollektivtransporten blir gjort mer tilgjengelig.

- Definer målsettinger for tilpasning av stoppesteder for bedre tilgjengelighet, med mindre avstand mellom fortauet og stigtrinet på bussen.
- Etabler bussholdeplasser nær bedrifter for å tilrettelegge atkomst.
- Forbered og gjennomfør et seminar om funksjonshemmede og deres situasjon for sjåførere og transportselskaper i nært samarbeid med de funksjonshemmedes organisasjoner.
- Innfør rutetabeller og annen viktig informasjon i lett tilgjengelige formater, i store typer, som blindeskrift, lettlest eller som lyd.
- Definer målsettinger for tilpasning/etablering av infrastruktur som øker tilgjengeligheten av offentlig transport (busser med senket gulv, adgang for rullestoler og barnevogner, heiser, ramper, seter, billettautomater osv.).
- Se til at funksjonshemmede lett kan skaffe seg informasjon om atkomstmulighetene til en bestemt transportform (gjennom oversiktlige nettsted, telefon, brosjyrer osv.).
- Organiser et lokalt møte for å drøfte og skissere en tilgjengelighetsplan og hvordan denne skal settes i verk.
- Arranger et frokostmøte med European Disability Forum for å vurdere hvordan man skal løse tilgjengelighetsproblemer på lokalt nivå.

SIKKERHET

- Publisert kollektivtrafikkens gode sikkerhetsstatistikk i media. UITP har f.eks. følgende tall som kan sees i sammenheng med lokale forhold:
 - Trafikkulykker krever mer enn 45 000 dødsopfre i Europa hvert år.
 - Det er en direkte sammenheng mellom antall drepte i trafikken i byer og antall reiser som foretas med bil. I byer med velutviklede offentlige transportsystemer er dette antallet bare halvparten av der hvor nesten alle reiser foretas med bil.
 - Trafikkulykker er den hyppigste dødsårsaken blant unge mellom 1-25 år i EU-landene.
- Presenter utnevnelsen av nye sikkerhets- eller informasjonsmedarbeidere på rutenettet.
- Sørg for trygge og attraktive gangveier til stoppestedene.

INFORMASJON TIL DE REISENDE

- Innfør en ny type rutetabell eller nettbasert tjeneste.
- Åpne et mobilitetscenter eller en annen overgripende informasjonstjeneste som kan gi informasjon om *alle* former for transport, rutetabeller, tilgjengelighetsrapporter osv.
- Bruk EMU til å finne ut hva publikum mener om tjenestene.

KOMMUNIKASJON MED PUBLIKUM OG ANSATTE

For at EMU skal bli vellykket må de ansatte være godt informert. Dersom rutenettet allerede benytter sin fulle kapasitet, så bruk EMU til å informere passasjerene om hva som planlegges for å forbedre dette, eller når nye og bedre transportmidler vil settes i trafikk. EMU kan benyttes som en informasjonskampanje for både passasjerer og ansatte. Aktivitetene kan omfatte:

- Tilbud om besøk til kollektivselskapets kontrollsenter, med forklaringer på hvordan kontrollen over hyppighet, fart og rutenett utøves, da dette er hovedelementene i et brukervennlig tjenestetilbud.
- Arranger en utstilling, organiser en demonstrasjon eller testkjøring av et nyskapende offentlig transportmiddel eller en prototype på noen regulære ruter.
- Opplys om avbrudd på grunn av bygging av nye linjer, eller besøk en byggeplass for en ny T-banestasjon eller trikkelinje.

SYKLING

Europeisk Mobilitetsuke utgjør en utmerket anledning for alle aktører til å forene sine krefter og lære om integrering av mobilitetspolitiske tiltak. Sykling relaterer seg til alle aspekter som gjør "en by verdt å bo i". Sykler sparer plass og energi, og skaper verken støy eller luftforurensning. De bidrar til bærekraftig mobilitet og trivsel i det offentlige rom, de er effektive og gir en helseeffekt. Alle byer som deltar vil bli motivert til å lære noe nytt og til å treffe tiltak, noe som vil gjøre EMU til en pådriver for sykkelbruk i byen.

Alle de forslagene til aktiviteter som er listet opp her skal henlede oppmerksomheten mot viktigheten, potensialet og fordelene ved sykling. Disse omfatter forbedringer av kollektivtransportkjeden (tog, buss, trikk, T-bane) og en betydelig økning av tilgjengeligheten til og effektiviteten av begge disse transportformene, og bør derfor få bred oppmerksomhet.

SYKLING OG SMARTERE ARBEIDSREISER

De følgende forholdene bør tas opp: Infrastruktur for sykler på arbeidsplassen, sykkeltyverier, trygghet for syklister på vei til jobben og insentiver som kan få flere til å sykle til jobben.

- Sett opp en informasjonsstand for sykkelbruk på et sted i rådhuset som er godt besøkt og lett tilgjengelig for både ansatte og publikum.
- Etabler en fadderordning noen uker på forhånd, der frivillige kommunalt ansatte kobles med en erfaren sykkelbruker. Den nye syklisten skal deretter sykle til jobben sammen med fadderens, og dette paret kan deretter bli intervjuet om sine erfaringer (pressemelding, nyhetsbrev, nettsted) under EMU.
- Organiser en "Sykle til jobben"-dag, der det tilbys insentiver for bruk av sykkel til den daglige arbeidsreisen.
- Organiser en "pendlerkonkurranse" mellom de mest populære transportformene (bil, kollektivtransport, motorsykkel, gange og sykling) for å vise at sykling ikke bare er det billigste, det mest miljøvennlige og det sunneste alternativet, men i de fleste tilfeller også det raskeste!
- Tilby gratis frokost til alle som sykler til jobben.
- Hold en moteoppvisning for sykkelutstyr, utvikle bedriftsprofilerte sykkelartikler (regnkapper med bedriftens logo osv.)
- Gi sykkelvennlige bedrifter en utmerkelse eller hederspris.
- Distribuer informasjon om trygge ruter for sykling til jobben (i samarbeid med politiet eller samferdselsetaten).

INFRASTRUKTUR FOR SYKLER

- Etabler en informasjonstjeneste eller stand for syklistere der det kan gis direkte informasjon til ansatte, huseiere, besøkende osv.
- Utvikle partnerskap med bedrifter for etablering av garderobeser der syklistere kan skifte og dusje.
- Opprett trygge og skjermede sykkelparkeringer.
- Kjøp inn sykler til en offentlig eller bedriftsbasert sykkelpark.
- Opprett en offentlig tjeneste for reparasjon av sykler.
- Legg sykkelparkeringen nær inngangen til offentlige bygninger, kontorer, bedrifter, kjøpesentre osv.

“BLI EN DAGLIG SYKLIST!”

- Organiser et seminar eller en stand i samarbeid med en lokal sykkelorganisasjon for å gi informasjon til innbyggerne om hva de bør gjøre dersom de ønsker å gå over fra bil til sykkel som transportmåte (med spesiell oppmerksomhet mot dem som bor opp til fem kilometer fra arbeidsplassen).
- Organiser en utstilling av sykkelprototyper eller gamle sykler.
- Oppfordre den lokale sykkelorganisasjonen, sykkelutleiefirmaer og sportsforretninger til opprettelse av verksteder for reparasjon eller vedlikeholdssjekk av sykler.
- Oppfordre den lokale sykkelorganisasjonen eller politiet til å etablere ordninger for merking av sykler som beskyttelse mot tyverier.
- Inviter innbyggere til å delta i en “Sykkeltturnering i hverdagen”. Be deltakerne om å feste en plakett på ryggen der de angir hvor langt de sykler hver dag. Alle plakatene kan bli vist til publikum på en utstilling på slutten av turneringen.

FOTGJENGERE

I det følgende presenteres en meny av tiltak som nasjonale og lokale myndigheter kan benytte for å henlede oppmerksomheten på betydningen av det å gå som en transportmåte, og mot behovet for å gjøre gatene mer levelige og tilgjengelige. De foreslåtte aktivitetene konsentrerer seg om tiltak som kan organiseres raskt og som ikke er fysisk permanente – selv om hensikten er at de skal sette varige spor i folks tankegang.

De fleste av de tiltakene som er beskrevet nedenfor krever ingen langvarige eller kostbare forberedelser; de er ment å henlede TV, radioens og pressens oppmerksomhet mot budskapet til Europeisk Mobilitetsuke.

FOTGJENGERE OG SMARTERE ARBEIDSREISER

- Oppfordre bedrifter til å spandere frokost (eller en annen belønning) på ansatte som går til jobben.
- Overtal bedriftenes ledelse til å belønne ansatte som går til jobben hver dag, f.eks. med økonomiske insentiver eller to minutter ekstra opptjent ferie (to minutter pr. dag gir ti timer på årsbasis, dvs. en ekstra dag fri).
- Foreslå for bedrifter at de gir en gave til gatefeierne som vedlikeholder fortauet og området rett utenfor bygningene deres.
- Gi råd til bedrifter om hvordan de kan endre utformingen av parkeringsplassen, slik at fotgjengere får fortrinnsrett, eller slik at området blir mer tilpasset forgjengere.
- Få administrerende direktør til å ta en spasertur i gatene rundt selskapets bygning(er) og til nærliggende bussholdeplasser og stasjoner for å vurdere forholdene for fotgjengere.
- Arbeid med en gruppe bedrifter for oppstart av regelmessig taggefjerning i nærområdet.
- Distribuer informasjon om trygge gangveier.

LEVENDE GATER

- Arranger en tur for ordføreren eller bystyret til fots i en bydel, slik at de kan vurdere eventuelle problemer, som f.eks. tagging, hullete fortau, forsøpling, hundelort o.l., og hvordan dette kan forbedres.
- Plant trær i mindre attraktive gater (siden planting vanligvis gjøres på andre tider av året, kan det hende at bare forberedelsene vil kunne gjennomføres).
- Avdekk en permanent gateskulptur eller hold en midlertidig skulpturutstilling i en gate med bredt fortau, og hold en åpningsseremoni.
- Innvi en ny sone med fartsbegrensning (30 km/t eller 40 km/t) med en seremoni.
- Få forretningsdrivende og andre huseiere med i kampanjen gjennom en lokal næringsorganisasjon.

NASJONALE MYNDIGHETER

- Barn kan få følge av samferdselsministeren på vei til skolen.
- Samferdselsministeren kan møte foreldre med barn på gater med fartsgrense 30 km/t eller 40 km/t for å diskutere lokale forhold for fotgjengere.
- Med lokale barn til stede kan samferdselsministeren innvie en ny fotgjengerbru, gangvei eller annet tiltak som legger til rette for gangtrafikk.
- Samferdselsministeren, og hvis mulig også andre regjeringsmedlemmer, kan gå til og fra jobben eller buss-/togforbindelse osv.
- Justisministeren kan bli med en politipatrulje på en rundtur for å vise hvordan lov og orden håndheves på gatene.
- Nasjonale myndigheter kan lansere forslag om lovgivning som legger en avgift på alle kilder til forurensning på gatene – plastposer, sigarettesker og sjokoladepapir – der inntekten går til bedre vedlikehold av gater. Irland har allerede innført en avgift på 'gratis' plastposer.

Alle disse aktivitetene kan selvfølgelig også utføres av ordførere og andre lokale beslutningstakere!

MOBILITY MANAGEMENT – SMARTE REISEVALG

Mobility management, eller Smarte reisevalg på norsk, er en etterspørselsdrevet tilnærming som tar sikte på å endre oppdelingen av transportsystemene til fordel for mer bærekraftige former for mobilitet, som sykling, bilfelleskap, tradisjonell kollektivtrafikk og nye, fleksible transportmåter og tjenester – for eksempel lokale busser med fleksible ruter, etterspørselssensitiv transport, nærområdetransport, fellesdrosjer, bildeling, fellestransport fra parkeringsplasser, fraktløsninger og varelevering i byområder osv.

Smarte reisevalg er i økende grad avgjørende for bærekraftig utvikling i byer. Denne tilnærmingen innebærer nye samarbeidsformer og et sett med virkemidler som kan understøtte og stimulere til holdnings- og atferdsendringer til fordel for bærekraftige transportformer. Disse virkemidlene er vanligvis basert på informasjon, kommunikasjon og koordinering, og krever formidling.

Smarte reisevalg har allerede i flere år blitt gjennomført på nasjonalt, regionalt og lokalt nivå og på bedriftsnivå i flere europeiske land. Erfaringene fra denne perioden har gjort det klart hvilke aspekter av mobility management som er avgjørende. Ett av dem er samarbeid. Innenfor relevante rammer bør

bedrifter og skoler være ansvarlige for å redusere sin påvirkning på miljøet. De kan gjøre dette ved å sette i gang undersøkelser og utarbeide en strategi med fokus på styring av transportbruk. Under Europeisk Mobilitetsuke kan lokale myndigheter etablere samarbeid med skoler og bedrifter for å gjennomføre planer for transport til skoler og arbeidsplasser.

TRANSPORTPLAN FOR BEDRIFTER

- Legg vekt på bærekraftig transport til jobben i det kommunale eller i bedriftens nyhetsbrev.
- Gi utmerkelse eller premier til bærekraftige bedrifter.
- Organiser en pressekonferanse der man også gir ordet til, og omtale av, arbeidsgivere som er aktive for mobility management og går foran med et godt eksempel.
- Skaff til veie kart og atkomstguider for bestemte lokaliteter.
- Gi personlig informasjon om veien fra dør til dør.
- Hold et møte om mobilitets spørsmål i bedriften.
- Organiser en spørreundersøkelse for å se hvor mange som har endret sin transportatferd.
- Etabler en arbeidsgruppe blant de ansatte for drøfting av transportforhold.
- Utnevnt en mobilitetskoordinator eller en transportleder.

GENERELLE AKTIVITETER

- Organiser en sykkel dag for de ansatte, med belønninger til syklister i form av fleksibel arbeidstid, gratis frokost, en T-skjorte, en konsert, dusjer, massasje, en mulighet til å merke sykkelen for å forhindre tyveri eller til å vinne en ny sykkel o.l.
- Få en lokal kjendis, f.eks. ordføreren, til å uttale "Jeg sykler/går til jobben" eller "Jeg reiser kollektivt til jobben".
- Gi en mobilitetspris til en bedrift som gjør en innsats i forhold til bærekraftig mobilitet.
- Organiser en dag viet til bærekraftig transport (bilfri dag) for bedrifter, der de ansatte går, sykler, reiser kollektivt eller med bilfelleskap til jobben.
- Belønn arbeidsreisende som har halvårskort med spesielle tiltak, som f.eks. gratis frokost eller en gratis avis. Bruk dette til å vekke interesse hos media.
- Tilby bilister som sitter fast i trafikken en 'stressball'.

- Utvikle spesielle kriterier og en egen betegnelse for sykkelvennlige bedrifter.
- Presenter/sett i verk initiativer for samkjøring blant bedrifter i byen.
- Oppfordre bedrifter til å gi de ansatte en sykkelbonus (pr. km).
- Prøv ut nye tiltak for bedriftenes transportplaner under EMU.

TRANSPORTPLANER FOR BYER

Europeisk Mobilitetsuke er en god anledning til å vekke interesse for transportplaner i byer. På en fastsatt dag må det derfor legges arbeid i å informere innbyggerne om kommunens tiltak:

- Arranger en utstilling som gir informasjon om ulike mulige scenarier for transportutvikling i byen, og om det som er blitt lagt til grunn.
- Organiser en konferanse om den lokale transportplanen.
- Arranger møter i bydelene for å diskutere transport i byområdet.
- Presenter/gjennomfør noen av tiltakene i planen som en del av den tekniske organiseringen (nye bussruter, nye parkeringsmuligheter ved innfartsveiene, sykkelstier, planer for miljøvennlige arbeidsreiser, knutepunkter osv.) og gi detaljert informasjon om disse nyskapningene.

ANSVARLIG BILBRUK

Målet for Europeisk Mobilitetsuke er ikke bare å fremme bruken av bærekraftige transportmidler, men også å oppfordre til ansvarlig bilbruk. På denne måten kan innbyggere som *må* bruke bil, i hvert fall til bestemte formål, også bidra til et mer bærekraftig bymiljø.

En lang rekke tiltak kan være aktuelle, slik som de som er listet opp nedenfor. Disse spenner fra forsiktig og trygg kjøring som begrenser mobiliteten blant ikke-motoriserte trafikanter så lite som mulig, til reduksjoner av utslipp fra biltrafikk (noe som har en direkte virkning på klimaet og luftkvaliteten), og til en økning av antallet passasjerer i hver bil.

Heller ikke her er det utelukkende de lokale myndighetenes ansvar å organisere de aktivitetene som er listet opp, de kan like gjerne gjennomføres ved hjelp av et bredt utvalg av lokale samarbeidspartnere.

SPAR DRIVSTOFF

- Oppfordre bilforhandlere eller bilprodusenter til å sette opp en informasjonsstand der de demonstrerer energiøkonomiske biler.
- Oppfordre kjøreskoler til å tilby opplæring i energiøkonomisk kjøring.
- Reklamer for energiøkonomisk kjøring blant yrkessjåfører, som bussjåfører, drosjesjåfører, lastebilsjåfører o.a.
- Sett i verk en kampanje sammen med lokale bensinstasjoner for regelmessig sjekk av lufttrykket i dekkene (0,4 bar for lite gir en økning i drivstofforbruket på 10 %).

“GI BILEN EN PAUSE”

- Presenter utstyr og/eller organiser en demonstrasjon av varetransport med sykkel.
- Inviter “hverdagssyklister” til å presentere sine vaner og erfaringer med transport av barn og varer, sykling som fritidsaktivitet, hensiktsmessig påkledning m.m.
- Organiser konkurranser der bilister leverer fra seg sertifikatet for en bestemt periode (f.eks. under EMU) og får et ukekort i bytte, la dem presentere sine erfaringer og gi dem en belønning.
- Gi ut en “bilisthåndbok” med informasjon om de temaene som er beskrevet ovenfor, som f.eks. energiøkonomisk kjøring, hvordan redusere støy, hva man skal tenke på i forbindelse med reparasjoner (støysvake dekk, bedre oljefilter m.m.), navngi bilvaskerier som resirkulerer vann, henvis til parkeringsplasser osv.

BILDELING & BILKOLLEKTIV

- Reklamer for “Smart bruk av bilen” gjennom presentasjon av ordninger for kompiskjøring og bilfelleskap.
- Inviter lokale bedrifter som har innført interne opplegg for samkjøring eller bilfelleskap til å fortelle om sine resultater.
- Dersom det ennå ikke finnes noen ordning for bilfelleskap i din hjemby, bruk EMU til å gjennomføre en undersøkelse for å anslå potensialet for slike ordninger i fremtiden.
- La innbyggere som deltar i lokale bilfelleskap presentere sine erfaringer (artikkel med intervju i lokalavisen o.l.).
- Presenter et opplegg for systematisk bruk av samkjøring.

PARKERING

- Innfør nye parkeringsområder eller områder med parkering forbudt.
- Håndhev parkeringsbestemmelse strengere.
- Gi informasjon om parkeringsbestemmelsene.

ANSVARLIG BILBRUK TIL JOBBEN

- Organiser en dag med utprøving av elektriske biler.
- Innfør fleksibel arbeidstid for å gi mindre køer i rushtiden.
- Reserver de beste parkeringsplassene (nærmest inngangen) for kompiskjørere.
- Gi garantert skyss hjem for kompiskjørere ved behov.
- Flytt parkeringsplassen vekk fra kontorinngangen.
- Organiser en undersøkelse ved inngangen for å se hvor mange som har endret sine reisevaner, og offentliggjør de mest oppsiktsvekkende resultatene.

MILJØVENNLIGE KJØRETØYER

- Sett fokus på miljøvennlige kjøretøyer under arrangementer med ansvarlig bilbruk som tema (eventuelt i samarbeid med det nasjonale nivået), og spesielt på hybrid- og elektriske biler, og biler drevet med naturgass, flytende gass eller biogass.
- Organiser en utstilling eller stand der publikum kan se og prøve ut miljøvennlige kjøretøyer.
- Undersøk om ordføreren kan bruke en elektrisk bil under EMU, eller i det minste en dag i løpet av uken, for dermed å trekke medias oppmerksomhet mot EMUs budskap og de fordelene som ligger i bruken av miljøvennlige kjøretøyer.
- Arranger et frokostmøte mellom representanter for AVERE, foreningen for elektriske biler, og kommunale etater for å diskutere hvordan bruken av elektriske biler kan økes og hvilke positive virkninger dette vil ha for ulike parter.
- Sett av et eget område for varelevering. En plattform eller en parkeringsplass utenfor de bilfrie områdene kan reserveres for varelevering til butikkene. Varene kan deretter distribueres til butikkene med miljøvennlige kjøretøyer.
- Etabler en tjeneste for varelevering til private kunder ved hjelp av en flåte av miljøvennlige kjøretøyer. Frakt av innkjøpene til nærliggende parkeringsplasser bør være inkludert.

FRITID

Dette temaet omhandler ulike reisemåter som kan benyttes for å komme seg til fritidsaktiviteter eller handlesentra, og presenterer alternativer for at disse reisene kan foregå med mer miljøvennlige transportmidler. Temaet oppfordrer innbyggerne til å bli kjent med byen fra en annen synsvinkel enn fra bak rattet på en bil. Dette temaet er godt egnet til samarbeid med lokale partnere, ved at de kan bruke det til å reklamere for sine tjenester og tilbud.

OPPDAG BYEN PÅ NYTT

Fritidsaktiviteter innenfor rammen av Europeisk Mobilitetsuke kan gi en mulighet til å oppdage byen på en trygg måte og i roligere omgivelser. Det finnes mange muligheter til å glede seg over det byen har å tilby også uten bruk av bil:

- Tilby spesielle transporttjenester for de som vil bli kjent med byen.
- Oppfordre turistguider eller lokale foreninger til å organisere guidede turer.
- Organiser konkurranser for fotgjengere. Mulige partnere kan være sportsforretninger, andre forretningsdrivende, skoler, foreninger m.m.
- Innfør systemer der hotellnøkler også gir tilgang til offentlig transport, sykkelutleie og ordninger for bildeling.

SOSIALE AKTIVITETER

- Oppfordre foreninger, næringsmiddelbedrifter og andre til å organisere en gratis frokost eller en stor piknik til lunsj eller på ettermiddagen.
- Tilby konserter, teaterforestillinger, gateopptredener, artister, klovner og lignende på offentlige plasser.
- Sett opp en blank vegg på et sentralt sted der folk kan skrive hva de mener om arrangementet.
- Oppfordre lokale idrettsforeninger og/eller lokale sportsforretninger til å organisere oppvisninger på gatene: fotball, basketball, (sand)volleyball, skateboarding, rulleskøyter osv.
- Tilby uvanlige transportmidler, som f.eks. hest og kjerre, turisttog, båter drevet med solenergi osv.

HANDEL

Enkelte forretningsdrivende kan komme til å være skeptiske til organiseringen av Europeisk Mobilitetsuke, spesielt dersom gjennomføringen skal omfatte bilfrie områder. Det må derfor gjennomføres spesielle tiltak for å involvere dem på et tidlig stadium, og de må oppfordres til å delta i organisasjonsprosessen.

Mulige aktiviteter kan være å:

- Produsere informasjonsmateriale spesielt beregnet på forretningsdrivende. Dette materialet kan være utformet for å gi kundetilpasset informasjon fra den forretningsdrivende om hvordan man kan komme til bykjernen uten å bruke bil (bokser der den forretningsdrivende kan krysse av for nærmeste bussholdeplass, parkeringsområde eller sykkelutleiefirma).
- Produsere papirposer og dele dem ut til butikker. Den ene siden av posen kan ha EMUs logo, den andre kan inneholde reklame for butikker i bykjernen.
- Sette av et eget område for varelevering. En plattform eller en parkeringsplass utenfor de bilfrie områdene kan reserveres for varelevering til butikkene. Varene kan deretter distribueres til butikkene med miljøvennlige kjøretøyer.
- Etablere en tjeneste for varelevering til private kunder ved hjelp av en flåte av miljøvennlige kjøretøyer. Frakt av innkjøpene til nærliggende parkeringsplasser bør være inkludert.
- Etablere en "utslippsfri leveringstjeneste". Et permanent bemannet senter for henting og levering kan utstyres med kjølebokser til lagring av kjølevarer. Levering fra butikkene til kundene kan skje med en flåte av sykkelbud.
- Dele ut billetter til kollektivtransport i butikkene. Butikker i bykjernen kan tilby kundene kollektivbilletter som er gyldige under hele EMU, både før og i løpet av uken.
- Oppfordre forretningsdrivende i bykjernen til å organisere et lotteri med premier som er relevante i forhold til EMU, f.eks. sykler, rulleskøyter o.l.
- Oppfordre de forretningsdrivende til å ta i bruk det offentlige rom. EMU bør ikke bli gjort til et stort kommersielt evenement for markedsføring. Lokale myndigheter kan imidlertid oppmuntre forretningsdrivende til å bruke offentlige rom (frigjort ved bilforbudet) som en utvidelse av salgsområdet, for eksempel til å sette opp stands på gatene, servering e.l.

MOBILITET OG HELSE

Når folk diskuterer miljøspørsmål er det først og fremst forurensningen i byene og lokalmiljøet de tenker på (se Eurobarometer 217), med klimaendringer og luftforurensning som nummer tre og fire på listen over forhold som vekker mest bekymring. Samtidig fortsetter imidlertid økingen av antallet kjøretøyer på Europas veier og gater, noe som fører til nedsatt livskvalitet for de som bor i byene (støy, luftforurensning, stress). Det er påvist at transportsektoren er ansvarlig for 40 % av CO₂-utslippene i Europa, og det aller meste av disse kommer fra veitransport. Disse utslippene fortsetter å vokse raskere enn i noen annen sektor. Helseeffektene av transport rammer så godt som hele befolkningen, og spesielt de mest utsatte gruppene blant barn og eldre. Enkelte av de effektene våre transportvalg har for helsetilstanden er velkjente, og omfatter alt fra støyplager fra trafikk til lungesykdommer og hjerte- og karsykdommer.

Lokale helsetjenester, helseforsikringselskaper, legeföreninger og idrettslag kan være egnede partnere for organisering av helseorienterte mobilitetsaktiviteter. Rådgivning om bevegelse og reisevaner i sammenheng med helsekontroll (og omvendt) blir stadig mer populært.

MILJØBELASTNINGER

Støy og luftkvalitet er to av våre viktigste miljøspørsmål. Det er vedtatt to EU-direktiver som forplikter lokale myndigheter til å beskytte innbyggerne fra negative effekter av støy og dårlig luftkvalitet, og det er viktig å informere om de lokale myndighetenes innsats på dette området og gi opplæring om disse temaene.

- Oppfordre de som er ansvarlige for overvåking av luftkvaliteten og/eller etater som har ansvar for energiplanlegging, sammen med informasjons- og dokumentasjonssentra for støy, til å arrangere en utstilling om temaene luftkvalitet og støy.
- Få de som er ansvarlige for overvåking av luftkvaliteten til å demonstrere måleutstyr for luftkvalitet og støy.
- Oppfordre nasjonale/lokale politistyrker eller bilsakkyndige til å tilby utslippskontroll av kjøretøyer på parkeringsplasser.
- Gi innbyggerne en grundig innføring i de systemene som benyttes til overvåking av luftkvaliteten i byområdet, og om hvordan man skal tolke de dataene som produseres.
- Presenter aktiviteter rettet mot forbedring av støyforhold og luftkvalitet til din by/kommune.

HELSEFORDELER VED SYKLING OG GANGE

Europeisk Mobilitetsuke har som mål å øke bevisstheten om biltrafikkens negative virkninger på miljøet og livskvaliteten i byene, og fremme bruken av bærekraftige transportmåter. Forskning har vist at arbeidstakere som er tilstrekkelig fysisk aktive er sunnere, gjør en bedre innsats og har mindre sykefravær.

- Inviter relevante organisasjoner (helseforsikringselskaper o.a.) til å gi informasjon om helseeffektene av fysisk aktivitet, om helserisiko og de økonomiske kostnadene ved fysisk inaktivitet, hvordan fysisk aktivitet kan innarbeides i daglige rutiner osv.
- Organiser et debattmøte med leger for å sette søkelyset på sammenhengen mellom transportvaner og helse.
- Oppfordre et sykehus/leger til å gjennomføre 'helsesjekker' (blodtrykk, blodomløp, vekt, beinmasse o.a.) for å oppmuntre til bevissthet om helse.
- Få idrettslag til å presentere sine aktiviteter og tilbud.
- Inviter idrettsforeninger, bedrifter, skoler osv. til å delta i konkurranser, løp eller stafetter.
- Krev at de organisasjonene som innreder lekeplasser må legge til rette for fysisk aktivitet blant barn.
- Oppfordre grupper av mosjonister (organisert av leger/helsesentre for at de skal gå mer til fots av helsegrunner) om å holde presentasjoner som kan oppfordre flere til å følge deres eksempel.
- Helseministeren/byråden for helse kan bli med på en "helsemarsj".
- Presenter tiltak som er innført eller planlagt med sikte på å gi bedre forhold for fotgjengere og syklister (lavere fartsgrenser, gågater, direkte ruter eller nettverk av ruter for syklister og fotgjengere osv.).
- Organiser trimarrangementer (i samarbeid med helseforsikringselskaper).

I sammenheng med dette temaet kan du også overveie alle de anbefalingene som er listet opp i kapitlene "Syklister", "Levende gater" og "Grønne korridorer" i dette dokumentet.

GRØNNE KORRIDORER

En 'grønn korridor' er "en transportrute som er reservert utelukkende for ikke-motorisert ferdsel og utviklet på en integrert måte, noe som bidrar til både miljøet og livskvaliteten i det omkringliggende området. Disse rutene bør imøtekomme tilfredsstillende standarder for bredde, helning og belegning for å sikre at de er både brukervennlige og trygge for ulike grupper av brukere." (Lilleerklæringen, 12. september 2000).

Formålet med å organisere aktiviteter forbundet med grønne korridorer under Europeisk Mobilitetsuke er å gi en stimulans til organisasjoner som oppretter grønne korridorer, spesielt lokale myndigheter, og også å stimulere publikum i sin allmennhet til å oppdage dem.

GENERELLE TILTAK FOR BEVISSTGJØRING

- Organiser fotturer/sykkelturer eller pikniker for alle brukere av eksisterende eller uoffisielle grønne korridorer (i det sistnevnte tilfellet bør det treffes sikkerhetstiltak), sammen med lokale representanter. Grønne korridorer kan danne et fokus for ulike aktiviteter og interessegrupper:
 - For alle innbyggere, med spesielt fokus på bevegelseshemmede (funksjonshemmede, eldre o.a.).
 - Involvering av kunstnere, idrettsutøvere, politikere, lokale kjendiser o.a..
 - Marked for brukte sykler.
 - Populære forestillinger: teater, musikk osv.
 - Informasjonsposter som lar innbyggerne bli kjent med trekk av den lokale kulturarven, naturen, mattradisjoner osv. i og rundt den grønne korridoren.
 - Direkteoverføring i TV eller radio.
- "Adopter en grønn korridor" for en skole eller en klasse, eller for lokale beboere. Aktivitetene kan omfatte kunst, foto, litteratur o.l.
 - Bruk en grønn korridor som et utendørs klasserom for timer i matematikk, geografi, lokalhistorie eller miljølære.
 - Besøk den grønne korridoren sammen med lokale myndigheter.
 - Organiser en opprydningsaksjon i deler av den grønne korridoren sammen med frivillige.
 - Etablering av "Den grønne korridorens venner" sammen med frivillige (for trygghet, renhold, informasjonsaktiviteter osv.).

GRØNNE KORRIDORER: Å BEVEGE SEG I HARMONI MED MILJØET

- Naturarv: Guidede fotturer/sykkelturer og/eller utgivelse av informasjonsmateriale om vegetasjon som er typisk for grønne korridorer langs jernbanelinjer, vannveier eller i skogen.
- Kulturarv: Bevaring av elementer av hverdagskulturen som finnes langs den grønne korridoren, som stabbesteiner eller jernbaneskilt, eller etablering og innvielse av kunstverk langs den grønne korridoren.
- Oppdagelse av lokale grønne korridorer gjennom organiserte turer: stikkveier til naturområder og adgang til grønne lunger.

TILTAK FOR LOKALE ELLER REGIONALE MYNDIGHETER

Der hvor det allerede finnes grønne korridorer:

- Sørg for at krysningspunktene mellom den grønne korridoren og trafikkerte veier er trygge.
- Sørg for trygg atkomst til skoler og andre offentlige tjenester.
- Utvikle en reiseplan for skoler og bedrifter der man innarbeider nettverket av grønne korridorer.
- Offentliggjør initiativer som kan fremme bruken av grønne korridorer.
- Hold en høytidelig åpning av en grønn korridor eller en del av den.
- Hold åpningsseremonier for anlegg langs den grønne korridoren, som f.eks. parkområder, parkeringer for bysykler o.l.

Der hvor det ikke finnes grønne korridorer:

- Presenter en gjennomføringsplan for grønne korridorer for offentligheten.
- Kjøp landområder for grønne korridorer, åpne avsnitt av grønne korridorer, etabler et lokalt nettverk av grønne korridorer.
- La bedrifter sponse utviklingen av nye grønne korridorer.

Besøk nettstedet til European Greenways Association (EGWA), der det finnes et kart over grønne korridorer: www.aevv-egwa.org

BYGD FOR Å VARE: PERMANENTE TILTAK

Deltakende lokale myndigheter oppfordres til å sette i verk minst ett bærekraftig transporttiltak som vil fortsette å eksistere også etter avslutningen av EMU.

Mer spesifikt sier EMU-charteret at deltagende lokale myndigheter må “gjennomføre minst ett nytt tiltak som bidrar til et skifte fra privatbil til miljøvennlige transportformer. Der det er mulig bør minst ett av disse tiltakene omfatte en permanent omfordeling av gategrunn til fordel for fotgjengere, syklister eller offentlig transport (f.eks. stenging av gater, bredere fortau, ny sykkelsti eller kollektivfelt, ny plan for trafikkreduksjon, lavere fartsgrense).”

Permanente tiltak for bærekraftig bytransport må ikke nødvendigvis være kostbare, og kan ha ulik størrelse og omfang. Kostnadene kan variere fra noen tusen kroner for å gi refleksvester eller annet utstyr til deltakere i en sykkelgruppe, til store investeringer i offentlig transport eller infrastruktur for sykler.

Permanente tiltak fører til at kampanjen Europeisk Mobilitetsuke varer hele året. De minner folk om at mindre motorisert ferdsel i byene er mulig. Permanente tiltak viser at lokale myndigheters engasjement ikke opphører når EMU er over, og at lokale myndigheter, politikere og etater er villige til å investere i fremtiden og i en ny transportkultur.

MULIGE PERMANENTE TILTAK:

BEDRE FORHOLD FOR SYKLISTER

- Forbedring av nettverket av sykkelstier (nye ruter, utvidelse, istandsetting, skilting osv.).
- Opprettelse av offentlige sykkelutlån eller sykkelfellesskap.
- Forbedring av sykkelanlegg (parkering, låser osv.).

GANGVEIER OG GÅGATER

- Etablering eller utvidelse av gågater.
- Ny eller forbedret infrastruktur (nye bruer, fortau, overganger, fotgjengerfelt, belysning osv.).
- Utvidelse eller opprettelse av grønne korridorer.

KOLLEKTIVTRANSPORT

- Forbedring eller utvidelse av det offentlige transportnettverket (etablering av kollektivfelt, nye stoppesteder, nye linjer, reserverte områder osv.)
- Forbedring og utvidelse av det offentlige transporttilbudet (ekspresstruter, hyppigere avganger osv.)
- Bruk av miljøvennlige kjøretøyer for kollektivtrafikk.
- Utvikling av ny teknologi for forbedring av det offentlige transportnettverket.
- Oppstart av integrerte tjenester for de ulike offentlige transportformene.
- Utvikling av tilgjengelige transporttjenester for alle.

TILTAK FOR TRAFIKKREDUKSJON OG BEGRENSNING AV ATKOMST

- Programmer for lavere fartsgrenser nær skoler.
- Færre utendørs parkeringsområder.
- Opprettelse av ordninger for transport fra parkeringsplasser ved infartsveier.
- Nye trafikkreguleringer for kjøring og parkering.
- Opprettelse av nye boligområder.
- Permanente atkomstbegrensninger til bykjernen.

TILGJENGELIGHET

- Bygging av taktile fortau
- Bygging av rullestolramper.
- Senking av fortauskanter.
- Utvidelse av fortau.
- Installering av lydsignaler i trafikklys.
- Fjerning av fysiske hindre.
- Lansering av planer for økt tilgjengelighet.
- Bygging av installasjoner som er nyttige for forflytningshemmede.

NYE FORMER FOR BRUK AV OG EIERSKAP TIL KJØRETØYER

- Lansering av nettbaserte ordninger for bildeling og samkjøring.
- Ansvarlig bilbruk (energiøkonomisk kjøring o.l.)
- Bruk av miljøvennlige kjøretøyer.

VARETRANSPORT

- Nye bestemmelser for varelevering.
- Bruk av miljøvennlige kjøretøyer.
- Opprettelse av nye logistikkplattformer for omlasting.

SMARTE REISEVALG

- Utarbeidelse av planer for arbeidsreiser.
- Gjennomføring av reiseplaner for skoler.
- Opprettelse av sentre for reiseinformasjon og nettbaserte informasjonstjenester.
- Lansering av bevisstgjøringskampanjer.
- Utvikling av opplæringsmateriale.
- Utvikling av trafikkplaner på bynivå i samråd med lokale aktører.
- Tildeling av insentivmidler og bonuser til arbeidsgivere.
- Lansering av integrerte trafikkløsninger for å tilrettelegge atkomst til forretningsområder eller andre fellesområder.
- Opprettelse av ordninger som "vandrerbusser" eller "sykkeltog".
- Utvikling av et måleinstrument for luftkvalitet med visning av resultatene på offentlige steder.
- Organisering av regelmessige fora eller spørreundersøkelser om folks oppfatninger og ideer.

BILFRI DAG

Ett eller flere områder i byen kan bli erklært som bilfrie. Området/områdene vil deretter bli stengt for motorisert ferdsel det meste av dagen. Bare fotgjengere, syklister, kollektivtrafikk og miljøvennlige kjøretøyer (elektriske, gassdrevne osv.) vil bli tillatt brukt i de bilfrie områdene. Dersom det blir avsatt mer enn ett bilfritt område, f.eks. i en større by, kan disse forbindes med gangveier som en ekstra gevinst. De bilfrie områdene kan også med fordel støttes av en buffersone der det gis informasjon rettet mot bilførere.

Lokaliseringen av og størrelsen på de bilfrie områdene bør velges med stor omhu, der man tar hensyn til lokale forhold og sammenheng. Mulige kriterier kan være:

- Hvilket område vil gi den beste forklaringen/illustrasjonen av de spørsmål som står i sentrum for den bilfrie dagen (f.eks. støy: en gate/ett kryss der det vanligvis hersker stor trengsel blir forvandlet til "en øy av stillhet" for en dag)?
- Hvilke planlagte tiltak kan presenteres/prøves ut på den bilfrie dagen (f.eks. etablering eller utvidelse av en gågate)?
- Finnes det aktiviteter rettet mot spesielle målgrupper (barn: områder rundt skoler, forbindelser mellom skoler osv.)?
- Hvem eller hva finnes i området, og hvordan kan de gi et bidrag til den bilfrie dagen i form av egne aktiviteter (restaurantnæring, idrettslag eller noen annen institusjon som kan presentere aktiviteter med relevans for formålet til den bilfrie dagen, på den bilfrie gaten)?
- Hvem kommer til dette området på en "vanlig" dag, og av hvilke grunner? Med hvilken type av transport? Hvor mange i tillegg vil (måtte) bruke offentlig transport?
- Hvor store parkeringsområder vil det bli behov for i områdene rundt det bilfrie området (lokalisering av parkeringsmuligheter, mulige rom for opprettelse av ytterligere parkeringsplasser)?
- Dersom flere bilfrie områder skal etableres, hvordan kan disse bindes sammen?

AVSTENGING OG ATKOMSTKONTROLL

Atkomsten til de bilfrie områdene vil måtte kontrolleres, og det må settes opp stengsler. For dette formålet vil de følgende etatene og personene måtte bistå:

- Det lokale trafikpolitiet og/eller trafikketaten.
- Nasjonale og/eller lokale politistyrker.
- Kommunalt ansatte: Involvering av kommunens ansatte er en god måte å inkludere hele administrasjonen på, og forenkler intern informasjon.

DISPENSASJONER

Antallet dispensasjoner må holdes på et minimum. En kort liste over kjøretøyer med spesiell atkomsttillatelse bør settes opp. Autoriserte kjøretøyer kan utstyres med et merke for å forsterke opplæringseffekten av arrangementet. I tillegg til miljøvennlige kjøretøyer (gassdrevne, elektriske osv.) kan det gis dispensasjon til de følgende kategoriene:

- Helsearbeidere som kan gi en gyldig grunn ved atkomstkontrollen.
- Presserende reparasjonsarbeid (etter foranmelding på en gratis telefontjeneste med angivelse av hvilke arbeider som skal utføres).
- Forflytningshemmede.

Utrykningskjøretøyer, inkludert politi, brannvesen og ambulanser, samt kraftforsyning og gassverk vil få automatisk adgang til området.

Søknader om dispensasjoner som ikke faller inn under noen av punktene ovenfor bør sendes til ansvarlig avdeling i kommunen.

LOKALE BEBOERE

Lokale beboere bør oppfordres til å flytte bilene sine dagen før den bilfrie dagen for å rydde gatene i det bilfrie området. Spesielle parkeringsområder vil eventuelt måtte stilles til rådighet, og avtaler inngås med parkeringsselskap(er).

Et alternativ kan være å la beboere kjøre ut av området, men ikke tilbake inn igjen før et angitt tidspunkt. De vil dermed måtte la bilen stå på en parkeringsplass utenfor det bilfrie området.

VARELEVERING TIL DET BILFRIE OMRÅDET

Varelevering vil være tillatt inntil et tidspunkt som blir fastsatt i henhold til de generelle betingelsene for arrangementet. For forretningsdrivende som er avhengige av varelevering i løpet av dagen kan det etableres en lastesone utenfor området. Varelevering vil kunne foretas herfra og inn i det bilfrie området med en flåte av autoriserte kjøretøyer (gassdrevne, elektriske o.l.). En leveringstjeneste med bruk av miljøvennlige kjøretøyer kan stilles til rådighet for dem som er ute og handler, enten til hjemmet eller til parkeringsplasser utenfor det bilfrie området.

De aktivitetene som er nevnt her har som formål å sikre innbyggerne transportmuligheter på den bilfrie dagen. Bruk de enkelte temaene som er drøftet i de tidligere kapitlene for å finne ideer om hvordan det er mulig å fremme bruken av alternative transportmåter.

KOLLEKTIVTRAFIKK

(Se også anbefalingene i kapitlet "Kollektivtrafikk").

For å gi innbyggerne effektive transportalternativer og fremme bruken av kollektivtransport kan det følgende være aktuelt:

- Hyppigere avganger.
- Bedre tilgjengelighet for forflytningshemmede.
- Spesielle takster eller gratis transport på hele rutenettet, tiltak for økt bruk (dags- eller ukekort, billetter til en symbolsk pris).
- Spesifikke initiativ (kombinert parkeringsavgift og bussbillett eller buss- og togbillett, billetter som gir rabatt på kinoer eller svømmehaller osv.).

Det vil også være nyttig å operere pendelbusser som går mellom bykjernen og de ytre parkeringsplassene, eller som dekker bestemte ruter (byrundtur, ringvei o.l.).

MILJØVENNLIGE KJØRETØYER

(Se også anbefalingene i kapitlet "Ansvarlig bilbruk").

Gassdrevne eller elektriske biler kan bli tillatt brukt innenfor det bilfrie området for/av de følgende:

- Varelevering til forretningsdrivende og/eller kunder.
- Beboere og/eller forflytningshemmede.
- For spesielle behov, som kan avgjøres enkeltvis ved atkomstkontrollen, på parkeringsplassene o.l.

SYKLER

(Se også anbefalingene i kapitlet "Syklister").

Minst fire tiltak kan iverksettes for å oppfordre til sykling den 22. september:

- Involvering av lokale sykkelgrupper og -foreninger.
- Steder for leie eller utlån av sykler, f.eks. ved parkeringsplasser ved innfartsveier, jernbanestasjoner, bussholdeplasser og i bilfrie områder. Flere ulike systemer for leie eller utlån kan benyttes: kombinert bussbillett og leie av sykkel, parkeringsbillett og leie av sykkel, sykkelutleie mot pant i bilnøkler eller vognkort o.l.
- Bemannede, skjermede sykkelparkeringer.
- Trygge og godt oppmerkede sykkelruter utenfor de bilfrie områdene.

TRANSPORT INN TIL BYKJERNEN

For å oppfordre innbyggerne til å la bilen stå og benytte offentlig transport i stedet, kan det etableres parkeringsplasser i utkantene med pendelbusser inn til bykjernen. Disse parkeringsplassene bør være bemannede og ha åpningstider som faller sammen med tidsskjemaet for den bilfrie dagen. De kan være gratis eller mot avgift (f.eks. ved at parkeringsavgiften kombineres med en bussbillett eller rett til leie av sykkel). Parkeringsanlegg som ikke ligger nær regulære offentlige transportruter kan betjenes av egne pendelbusser.

KORTTIDSPARKERING

Spesielle parkeringsplasser bør etableres nær de bilfrie områdene til bruk for dem som er nødt til å bruke bil. Disse plassene kan brukes til å slippe av passasjerer eller for korttidsparkering (mindre enn én time), til å tilrettelegge for samkjøring, til varelevering o.l. De bør ikke brukes til parkering over lengre tid, og de bør være bemannet hele dagen. Det kan settes opp pendelbusser fra disse plassene inn til bykjernen.

BEBOERPARKERING

(Se også anbefalinger i forhold til beboere i kapitlene ovenfor).

Det bør settes av parkeringsplasser til bruk for beboere. Disse kan være lokalisert innenfor eller nær grensen til det bilfrie området (og tilgjengelige bare før og etter arrangementet). De bør åpne dagen før arrangementet og forbli åpne til dagen etter. Spesielle parkeringsavgifter kan benyttes til å oppmuntre beboerne til å la bilen stå der hele dagen. Detaljene må avtales med parkeringsselskapet.

INFORMASJON OG FORMIDLING

På EMUs nettsted finner du alle formidlingsverktøy som er nødvendige for å gjøre kampanjen kjent, i tillegg til en verktøykasse som forklarer hvordan alle disse skal brukes.

EUROPEISKE OG NASJONALE FORMIDLINGSVERKTØY

Ulike typer verktøy har blitt utviklet og stilt til disposisjon (vederlagsfritt) for lokale myndigheter via Europeisk Mobilitetsukes nettsted:

www.mobilityweek.eu og www.mobilitetsuken.no

I tillegg til denne håndboken finnes følgende ressurser tilgjengelig på nett (noen finnes også i trykt utgave):

- EMUs tematiske retningslinjer
- EMUs guide til beste praksis
- EMU-brosjyre
- EMUs charter
- Elektronisk informasjonsmateriale om EMU
- EMUs logo, plakater, bannere og andre grafiske elementer

Alt formidlingsmateriale finnes tilgjengelig på engelsk. En del av verktøyene oversettes og tilpasses av de nasjonale koordinatorene, de europeiske og internasjonale foreningene og organisasjonene, og tilbys til lokale myndigheter.

Nasjonale koordinatorene oppfordres til å utvikle flere verktøy. Erfaring fra tidligere år tilsier at det kan være nyttig å ha en informasjonspakke beregnet på presse og media med en presentasjon av EMU og en beskrivelse av aktiviteter, med en egen side for hver deltagende kommune.

LOKAL INFORMASJON OG FORMIDLING

Lokale myndigheter vil måtte benytte ulike verktøy for å informere publikum om EMU. For å oppnå synergieffekter på europeisk plan må de dokumentene som brukes til formidling benytte den felleseuropeiske grafiske profilen, og oppfordre innbyggere, lokale foreninger, bedrifter og næringsdrivende til å delta i Europeisk Mobilitetsuke. Det er avgjørende at alle lokale myndigheter rundt om i Europa bruker samme varemerke, slik at det skapes sammenheng innenfor kampanjen og EMU gis en sterk, global identitet.

En sterk visuell identitet vil være en fordel for kampanjen, gjennom å gi økt deltakelse og gjenkjennelse, forbedre kampanjens posisjon overfor målgruppene, styrke kampanjens identitet og gi innbyggerne en følelse av å delta i en global bevegelse.

Fremfor alt er det også viktig å være konsistent i formidlingen og holde budskapet så enkelt at EMU blir anerkjent av målgruppene. Se også formidlingsverktøyene fra EMU som er tilgjengelige på www.mobilityweek.eu. Dette dokumentet gir også veiledning i bruken av verktøyene.

INFORMASJONSBREV

Ulike informasjonsbrev tilpasset til hver målgruppe kan sendes ut i forkant av EMU for å gi en generell beskrivelse av tiltakene:

- Et generelt brev fra ordføreren adressert til alle innbyggerne noen uker før EMU.
- Et spesielt brev til hver av de mer sensitive målgruppene (forretningsdrivende, bedrifter, beboere i de bilfrie områdene osv.) for å informere dem om EMU og oppfordre dem til å delta i organiseringen.

INFORMASJONSMATERIALE

For å informere innbyggerne om organiseringen av Europeisk Mobilitetsuke og for å starte en offentlig debatt om trafikk, tilgjengelighet og trygghet i byer vil det bli nødvendig å produsere og distribuere materiale som presenterer EMU:

- Et oversiktsdokument som presenterer de tekniske aspektene av EMU. Dette dokumentet vil bli utdelt før og under gjennomføringen på alle offentlige områder, i butikker, på frontruten av biler osv.
- Et bilag til eller en spesialutgave av kommunens informasjonsavis.
- Spesielle dokumenter for enkelte målgrupper, f.eks. forretningsdrivende.
- En lokal pressemappe til utdeling under en pressekonferanse som holdes rundt en uke før EMU.

INTERNKOMMUNIKASJON

Europeisk Mobilitetsuke må også benyttes som et verktøy for internkommunikasjon innad hos lokale myndigheter, med det formål å øke innbyggernes engasjement. Vellykket internkommunikasjon vil:

- Involvere lokale kommunalt ansatte i organiseringen av EMU og sikre at arrangementet blir vellykket.
- La kommunalt ansatte bli agenter for EMU og nye former for transport i byområder.
- Inspirere de ansatte til å gjøre større bruk av bærekraftige former for transport i fremtiden.
- Lansere en plan for miljøvennlige arbeidsreiser spesielt beregnet på kommunalt ansatte.

MOBILISERING AV KOMMUNALT ANSATTE

Det vil bli behov for en rekke ansatte (om mulig på frivillig basis) til å svare på telefonhenvendelser, informere publikum (som arrangementsverter o.l.), bemanne atkomstkontrollene til de bilfrie områdene og parkeringsplassene på de bilfrie dagene, avvikle de foreslåtte aktivitetene osv.

INTERN TRANSPORTPLAN

I tillegg til å delta i organiseringen av EMU må de kommunale etatene gå foran med et godt eksempel. Derfor må de ansatte oppfordres til å ta del i de aktivitetene som organiseres under Europeisk Mobilitetsuke. For dette formålet kan det etableres en intern transportplan og holdes forberedelsesmøter. Det offentlige transportsystemet, sykkelutleiefirmaer o.l. kan trekkes inn for å utvide bruken av alternative transportformer. Det bør legges spesiell vekt på transportplaner for skoler og bedrifter.

EVALUERING

Lokale myndigheter bør samle inn data fra sitt område, slik at man kan dra nytte av erfaringer både på lokalt, nasjonalt og/eller europeisk nivå. Datainnsamlingen bør omfatte luftkvalitet, støy, trafikkflyt og opinion.

LUFTKVALITET

Faste og mobile sensorer kan installeres både utenfor og innenfor de bilfrie områdene, slik at det kan tas målinger over flere dager for sammenlignende analyse. For å sikre at sammenligningene blir reelle bør det også tas målinger på samme ukedag og under identiske værforhold.

Deltagende byer og kommuner som ikke har eget måleutstyr bør forsøke å låne dette fra byer som ikke deltar i EMU, eller fra byer som har mer utstyr enn de trenger selv.

STØY

Utstyr for støymåling kan installeres innenfor og utenfor de bilfrie områdene for å måle arrangementets virkning på lokalt støynivå. Det bør måles støy over flere dager, slik at det kan gjennomføres sammenlignende analyser. Ulike organisasjoner, som f.eks. lokale helsemyndigheter, kan gi nyttige råd og bistand med metoder.

TRAFIKKFLYT OG BRUK AV KOLLEKTIVTRANSPORT

Man bør registrere antallet brukere av kollektivtransport, motorisert ferdsel, syklist, fotgjengere og bruk av parkeringsanlegg både innenfor og utenfor de bilfrie områdene.

For å gi grunnlag for sammenlignende analyser bør disse registreres over en periode på flere dager. Trafikkløst og/eller den lokale trafikketaten kan vanligvis gi teknisk og logistisk bistand.

OPINION

Målrrettede meningsmålinger kan gjennomføres for å lodde publikums reaksjon på arrangementet. Ulike grupper kan bli spurt:

- Alle innbyggere i byen/kommunen.
- De som reiser inn til de bilfrie områdene.
- Beboere i de bilfrie områdene.
- Forretningsdrivende i de bilfrie områdene.
- De forretningsdrivendes kunder.
- De som arbeider i de bilfrie områdene.

Den europeiske kampanjeledelsen har utarbeidet et spørreskjema og et regneark til behandling av resultatene, som gir mulighet for automatisk visning av resultater for din by. For å sikre konsistens mellom de ulike lokale undersøkelsene bør dette spørreskjemaet og denne metoden benyttes. Disse dokumentene kan lastes ned fra www.mobilityweek.eu

Det bør også gjøres en innsats for å oppfordre de forretningsdrivende til å registrere det følgende:

- Antallet kunder i butikker lokalisert innenfor de bilfrie områdene.
- Antallet kunder som besøker kjøpesentre i utkanten av byen.
- Omsetning, i samarbeid med næringsorganisasjoner og forretningsdrivende.

Lokale myndigheter kan også foreta andre typer registrering, avhengig av hvilke typer av aktiviteter som gjennomføres og hvilke forventninger man har til arrangementet.

www.mobilityweek.eu

