

# *Kommuneplan for Alstahaug*

## *Langsiktig strategidel*

### *2006-2016*



*Planforslag*  
*Juni 2006*  
*Rådmannen*

*Revidert:      September 2006*  
*Styringsgruppe 10.oktober 2006*  
*Styringsgruppe 23. oktober 2006*  
*Kommunestyre, 27.11.06, sak 52/06*

*Vedtatt:        Kommunestyre, 27.11.06, sak 52/06*

# Innholdsfortegnelse

Innholdsfortegnelse .....	2
Innledning.....	3
Kommuneplan.....	3
Innhold og oppbygging .....	3
Innsatsområder .....	3
Kommuneplanmelding .....	3
Planprosessen.....	3
Trusler og muligheter.....	4
Vedtatte innsatsområder .....	4
Statlige og regionale føringer .....	4
Utviklingen av Alstahaugsamfunnet .....	4
Utviklingen i folketallet 1997-2006 Alstahaug. ....	5
Folkemengde fordelt på alder 1997-2006. ....	5
Befolkningsutviklingen på Ytre Helgeland 1997 – 2006.....	5
Befolkningsprognose for Alstahaug.....	6
Historisk utvikling og prognoser over befolkningsutvikling 1980-2005-2018.....	7
Næringsutvikling .....	7
Naturressurser.....	8
Innsatsområdene .....	9
Innsatsområde 1: Oppvekst og miljø.....	9
Innsatsområde 2: Regionsenter – videreutvikling av regionsenter .....	9
Innsatsområde 3: Kommunikasjon og infrastruktur.....	10
Innsatsområde 4: Økt fokus på næringsarbeid .....	10
Innsatsområde 5: Kultur .....	11
Innsatsområde 6: Helse –sosial , eldre .....	12
Planstrategi.....	13
Mål for kommunens planarbeid .....	13
Tiltak .....	13
Gjeldende kommuneplaner, delplaner og sektorplaner .....	13
Viktig bakgrunnsdokumentasjon i planarbeidet.....	14
Vedlegg .....	15
Vedlegg 1    Organisering av arbeidet .....	15
Vedlegg 2    Saksprotokoll.....	19
Vedlegg 3    Saksframlegg.....	21

## **Innledning**

### **Kommuneplan**

Plan – og bygningsloven (§20-1) pålegger kommunen å utføre en løpende planlegging med sikte på å samordne den fysiske, økonomiske, estetiske og kulturelle utviklingen i kommunen. Til kommuneplanens langsiktige del hører også arealdelen for forvaltning av kommunens arealer og andre naturressurser. Kommuneplanen skal gi føringer for kommunens ressursbruk i årene framover. Den skal være retningsgivende på økonomiplan, årlige budsjett og kommunens daglige virksomhet. (Referert fra gjeldende plan)

Gjeldende kommuneplan gjelder for 1998 til 2010. Planen skal rulleres i hver valgperiode. Eventuelle endringer når planen rulleres, innebærer en behandling som om det skulle være en ny plan. I rulleringsarbeidet har derfor sentrale, berørte aktører blitt invitert til å delta i arbeidet.

### **Innhold og oppbygging**

Planen inneholder en kort innledningsdel med beskrivelse av en del viktig bakgrunnsdokumentasjon. Deretter er vedtatte innsatsområder med avgrensning og definisjon, mål og tiltak beskrevet. Strategi for kommunens planarbeid er omtalt i eget kapittel. Viktig bakgrunnsdokumentasjon for planarbeidet er beskrevet i henvisningsdel. Organisering av prosessen og prosessdesign følger som vedlegg.

### **Innsatsområder**

Gjeldende plan har 11 innsatsområder. For at strategidelen skal bli et best mulig styringsredskap, kan reduksjon i antall innsatsområder være ønskelig. Styringsgruppa ga derfor signaler om at man ønsker en reduksjon i antall innsatsområder når strategidelen skal rulleres.

### **Kommuneplanmelding**

Som grunnlag for rulleringsprosessen ble det utarbeidet en kommuneplanmelding. Denne tok utgangspunkt i gjeldende plan. Ei intern rådgivningsgruppe har her bidratt med fakta som er av interesse for å bedømme ståsted i dag. Det ble tatt utgangspunkt i målene for hvert innsatsområde i kommuneplanmeldingen.

## **Planprosessen**

Prosessplan for rulleringsarbeidet ble vedtatt av kommunestyret den 30.03.05. I prosessplan er det lagt opp til en ”steg- for steg” –planlegging. Det er avholdt flere arbeidsmøter, der berørte aktører er invitert. Den 15.november 2005 og 26.januar 2006, var analyse av sterke og svake sider ved kommunen (”SWOT-analyse”) tema. Styringsgruppa valgte deretter ut de viktigste trusler og muligheter på bakgrunn av innspillene i arbeidsmøtene.

## Trusler og muligheter

På bakgrunn av innspill i arbeidsmøter prioriterte styringsgruppa følgende trusler og muligheter som mest sentrale uten å gradere:

Muligheter	Trusler
Regionsenter	Ytre faktorer: <ul style="list-style-type: none"><li>▪ Uforutsigbarhet</li><li>▪ Fraflytting – nedgang i folketall og befolkningssammensetning</li><li>▪ Tap av arbeidsplasser</li></ul>
Kultur	Manglende samarbeid og samhandling
Næring og turisme	Svak kommuneøkonomi
Politikk, administrasjon og samhandling	Dårlig økonomistyring
Utdanning, forskning og kompetanse	Mangel på risikovillighet
Kommunikasjon.	

I neste fase i prosessen valgte styringsgruppa ut 5 innsatsområder. Disse ble behandlet i kommunestyret den 15.mars. Kommunestyret vedtok seks innsatsområder.

### Vedtatte innsatsområder

- 1.Oppvekst og miljø
- 2.Regionsenter – videreutvikling av regionsenter
- 3.Kommunikasjon og infrastruktur
- 4.Økt fokus på næringsarbeid
- 5.Kultur
- 6.Helse -/sosialsektor, eldre

På bakgrunn av vedtatte innsatsområder ble det invitert til arbeidsmøte den 9.mai der temaet var definisjon og avgrensing, mål og tiltak for hvert innsatsområde. Innspillene fra dette møtet er grunnlaget for innholdet i planforslaget

## Statlige og regionale føringer

Alstahaug kommune må forholde seg til statlige og regionale føringer og direktiver i overordnet planarbeid. På statlig nivå har man stortingsmeldinger og rikspolitiske retningslinjer. På fylkesnivå er fylkesplan for Nordland viktig. Her gies det retningslinjer og føringer som kommunen bør innarbeide i sine planverk.

## Utviklingen av Alstahaugsamfunnet

I kommuneplanmelding er det pekt på en del fakta i forhold til mål i gjeldende plan. Det vises til denne for beskrivelse av status i dag. Noen sentrale trekk knyttet til befolkningsutvikling, næringsutvikling, naturressurser og utbyggingsmønster er det imidlertid nødvendig å peke på

innledningsvis i strategidelen. Dette er faktorer som er helt avgjørende når man skal legge langsiktige planer for kommunens virksomhet.

#### Utviklingen i folketallet 1997-2006 Alstahaug.

	1997	1998	1999	2000	2001	2002	2003	2004	2005	2006
<b>Befolkning 1.1</b>	7418	7448	7371	7440	7404	7434	7445	7378	7398	7306
<b>Fødte</b>	87	97	108	86	81	90	83	81	58	
<b>Døde</b>	64	89	76	69	54	76	66	51	62	
<b>Fødsels- overskudd</b>	23	8	32	17	27	14	17	30	-4	
<b>Innflytting</b>	424	371	459	419	373	426	284	332	307	
<b>Utflytting</b>	434	456	422	471	370	429	374	353	389	
<b>Netto innflytting</b>	-10	-85	37	-52	3	-3	-90	-21	-82	
<b>Folketilvekst</b>	13	-79	69	-35	30	11	-73	9	-86	

Folketallet er i perioden redusert med 112 personer eller 1,5 %. Siste år er reduksjonen på 86 personer eller 1,1 %. Fødselsstallet i 2005 er svært lavt og 2005 er det eneste året med nåværende kommunestruktur der Alstahaug har hatt fødselsunderskudd.

#### Folkemengde fordelt på alder 1997-2006.

	1997	1998	1999	2000	2001	2002	2003	2004	2005	2006
0-5	620	611	594	582	587	572	563	556	531	484
6-15	1030	1032	1048	1099	1071	1096	1117	1108	1092	1077
16-19	394	405	386	357	373	363	391	417	451	463
20-39	2206	2171	2088	2091	2049	2022	1976	1860	1785	1731
40-66	2360	2417	2464	2507	2508	2547	2568	2597	2678	2687
67-79	593	586	569	579	586	592	589	612	616	619
80-89	192	195	188	194	207	211	210	196	210	215
90 -	23	31	34	31	23	31	31	32	35	30
Sum	7418	7448	7371	7440	7404	7434	7445	7378	7398	7306

Tendensen er at befolkningen blir eldre. Spesielt har gruppen mellom 0-5 år og 20-39 år hatt en kraftig tilbakegang i perioden.

#### Befolkningsutviklingen på Ytre Helgeland 1997 – 2006

	1997	1998	1999	2000	2001	2002	2003	2004	2005	2006
<b>Alstahaug</b>	7418	7431	7371	7440	7404	7434	7445	7378	7398	7306
<b>Herøy</b>	1943	1916	1895	1881	1874	1835	1793	1744	1739	1725
<b>Leirfjord</b>	2352	2276	2243	2242	2219	2200	2214	2227	2156	2156
<b>Dønna</b>	1687	1639	1595	1582	1595	1556	1541	1543	1530	1507
<b>Lurøy</b>	2193	2144	2102	2107	2116	2066	2016	2024	2026	1971
<b>Træna</b>	518	492	484	466	464	474	464	456	444	453
<b>Rødøy</b>	1658	1611	1589	1570	1530	1509	1462	1441	1439	1376
<b>I alt</b>	17769	17509	17279	17288	17202	17074	16935	16807	16721	16494

Kommunene i regionen har i denne perioden redusert folketallet med 1275 personer eller 7,1 %. Siste året er reduksjonen på 227 personer eller 1,3 %.

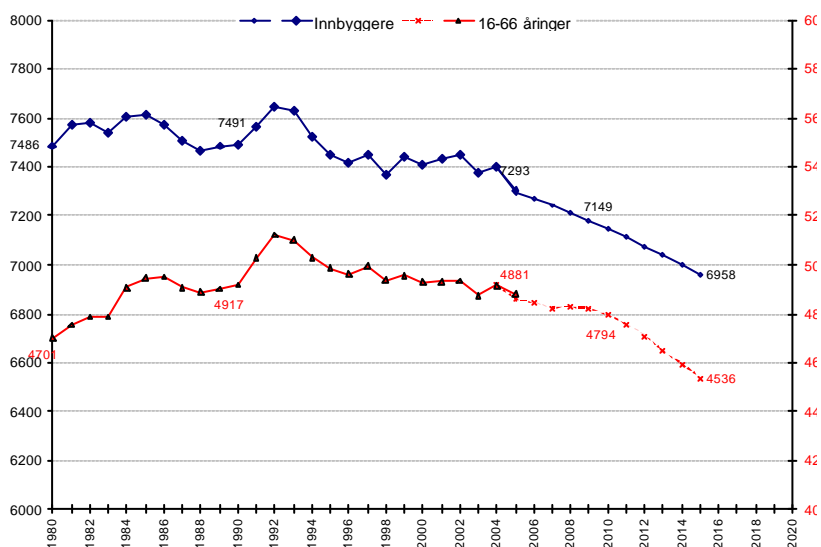
Befolkningsutviklingen for hele regionen er viktig for Alstahaug. Statistikk for utviklingen, også i de omkringliggende kommunene, er derfor trukket fram i denne tabellen. I 1997 gjorde Ytre Helgeland Regionråd en spørreundersøkelse om utflytternes, innflytternes og internflytternes motiver for å flytte. Av denne undersøkelsen gikk det fram at 73% av utflytternes motiver for å flytte er bedre tilbud når det gjelder jobb, kulturtilbud, utdanningsmuligheter m.m.. For 53 % av innflytterne var bedre oppvekstmiljø og nærhet til slekt viktige momenter. Av undersøkelsen går det fram at kommunale skatter og tilrettelegging for næringsvirksomhet er mindre viktige faktorer som spiller inn. Det er ikke gjort noen tilsvarende undersøkelse i dag, men man kan regne med at de samme faktorene spiller inn.

### Befolkningsprognose for Alstahaug

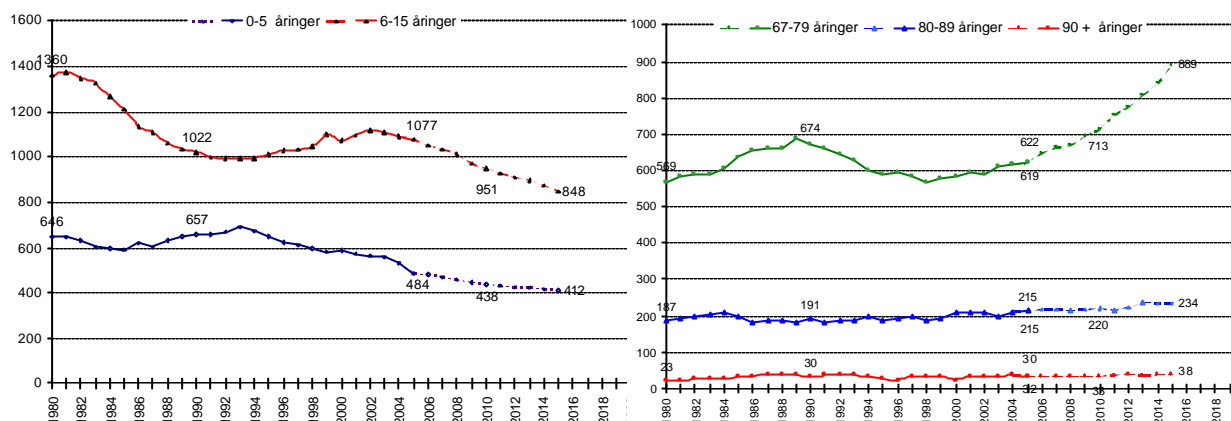
I prognose for 1997 til 2011, framstilt i gjeldende plan, så man for seg en befolkningsøkning på 457 fram til 2011, en vekst på 6%. Etablering av Helgelandssykehuset og offshore ble trukket fram som positive for befolkningsutviklingen. I prognosen var det endring i befolknings sammensetning som ville føre til økte krav til pleie og omsorg av eldre. Prognosen har så langt ikke slått til, en har så langt i perioden opplevd en befolkningsnedgang.

Befolkningsgrunnlaget for prognosen er nasjonalt knyttet til faktisk folketall per 1.1.06 mens middelalternativet i SSB-prognose (basert på befolkningsdata 1.1.05) er grunnlag for fremskrivningene fra og med 2007.

Befolkningsprognosen preges av en forventet negativ utvikling hvor folketallet reduseres med 150 frem mot 2010 og ytterligere 200 i perspektiv år 2015.



## Historisk utvikling og prognoser over befolkningsutvikling 1980-2005-2018



Antall eldre vil imidlertid øke i perioden og legge press på pleie- og omsorgstjenestene mens barnegruppene forventes redusert og derved kunne bidra til å frigjøre ressurser til fordel for eldreomsorgen.

### Næringsutvikling

I 1998 var det 3500 sysselsatt i Alstahaug, i 2005 var 3604 personer sysselsatt.

Prosentvis fordeling av de sysselsatte i 1998 i forhold til i 2004.

	Omtrentlig fordeling i % 1998	Omtrentlig fordeling i % 2004
Offentlig og privat tjenesteyting	39	42,5
Transport, lager, tele	26	12,0
Varehandel		17,5
Restaurant og hotell	13	Inkl.varehandel
Industri	11	7,0
Landbruk, fiske og oppdrett	10	6
Bygg og anlegg	5	6,0
Bank og finans	5	6
Kraftforsyning	1	1,0

Kilde:SSB

Som det framgår av tabellen har den % vise delen av yrkesaktive blant befolkningen økt. Samtidig har det vært en forskyvning fra tradisjonelle primærnæringer over mot tjenesteytende næringer.

Etablering av næringsvirksomhet, som fører til økning i befolkningen er viktig for Alstahaug. Dette er et eget innsatsområde i det reviderte planutkastet. Det ble pekt på følgende utviklingstrekk i gjeldende kommuneplan:

- Økende internasjonalisering og konkurranse
- Økt bruk av moderne IKT
- Økte krav til faglig omstilling, noe som skaper økt behov for etterutdanning/omskolering
- Redusert distriktsstøtte i offentlig politikk
- Økte miljøkrav
- Petroleumsvirksomheten i Norskehavet , med ringvirkninger for kommunen og regionen
- Lokaliseringsstruktur for Helgelandssykehuset og andre offentlige virksomheter
- Utvikling av kommunikasjonene på Helgeland, herunder regionalhavna i Sandnessjøen

## **Naturressurser**

Alstahaug kommune har et totalareal på 588 km<sup>2</sup>. Av dette er 187 km<sup>2</sup> landareal. Fjellkjeden "Syv søstre" utgjør ca 30% av dette arealet. Kommunen har ca 1100 øyer og holmer som er mindre enn 1 km<sup>2</sup>. Dette utgjør ca 16 % av landarealet. Total kyststripe er ca 800 km.. Av kommunens areal er ca 20 000 daa dyrka mark og 17 000 daa produktiv skog. Den varierte kystsonen gir grunnlag for sysselsetting innenfor fiske og akvakultur. (Referert fra gjeldende plan)

# Innsatsområdene

## Innsatsområde 1: Oppvekst og miljø

### Definisjon og avgrensning

- Utdanning –Kulturskole
- HMS-arbeid i kommunen. -Barn og unge først
- Avhjelpningstiltak
- Oppvekstmiljø
- Fritidstilbud
- Ungdomsarbeidsplasser

### Mål for innsatsområdet

- Barn og ungdom skal ha positive og gode opplevelser
- Barn og unge skal følges opp på alle nivåer
- Skolen skal gi et godt grunnlag for videre læring, og målstyring skal gjennomføres både i skole og barnehage.
- Det skal være forutsigbarhet i kommunens tilbud i skolen, barnehage, tjenestetilbud
- Kommunen skal være aktiv i arbeidet med å tilrettelegge for lærlingeplasser i offentlig og privat sektor

### Prioriterte tiltak

- Det skal jobbes for at kravene til et ”trygt lokalsamfunn” oppfylles.
- Det skal gies et allsidig fritidstilbud til alle barn og unge i kommunen
- Det skal gies tilpasset opplæring i skolen
- Det skal jobbes aktivt med forebyggende tiltak, herunder sikre koordinering av innsatsen

## Innsatsområde 2: Regionsenter – videreutvikling av regionsenter

### Definisjon og avgrensning

- Tjenesteyting og service
- Kultur - og opplevelsestilbud
- Miljø/trivsel, estetikk
- Gode og effektive kommunikasjoner
- Samspill med brukerne

### Mål for innsatsområdet

- Regionsenteret skal være det stedet der det er mest naturlig og praktisk for kommunens og regionens innbyggere å søke service og tilbud som finnes her og som de ikke har tilgang til i eget miljø (mål fra gjeldende plan)
- Regionsenteret skal være en motor for videre utvikling
- Man skal får en positiv følelse etter å ha oppholdt seg i sentrum
- Reisende skal oppleve reise til/fra/gjennom Sandnessjøen på en positiv måte
- Kommunen skal delta i regional samarbeid, fremme samhold og felles opptreden utad mellom kommunene i regionen.

#### Prioriterte tiltak

- Svømmetilbud
- Trafikkterminal
- Kulturhus
- Videreutvikling av bymiljøet
- Årlige møter mellom kommunen og viktige samfunnsaktører som sykehuset og videregående skole
- Aktiviteter/arrangementer

### **Innsatsområde 3: Kommunikasjon og infrastruktur**

#### Definisjon og avgrensning

- Dersom regionen skal kunne fungere som en BAS-region, er man avhengige av hyppige ferger – og hurtigbåtaganger med lave (gratis) priser ut og inn av regionsenteret. Toven-tunnelen og flyplass har også stor betydning her.
- Utbedring av gang – og sykkelvegnettet
- Kapasitet på busser

#### Mål for innsatsområdet

- Det skal være et godt og billig kommunikasjonstilbud internt i regionen, både prismessig og tilstrekkelig kapasitet (spesielt sjøveien)
- Det skal være et godt og billig kommunikasjonstilbud ut av regionen - både prismessig og tilstrekkelig kapasitet - Toven-tunnelen må realiseres
- Horvnes industriområde skal videreutvikles
- Sykehuset skal sikres gjennom infrastruktur
- Flyplassen skal videreutvikles slik at den til enhver tid tilfredstiller kravene til en moderne flyplass.

#### Prioriterte tiltak

- Kommunen skal være pådriver for utbygging av flyplassen
- Kommunen skal være pådriver for å opprette konkrete prøveprosjekter der det er billigst mulig kommunikasjon

### **Innsatsområde 4: Økt fokus på næringsarbeid**

#### Definisjon og avgrensning

- Samarbeid mellom kommune og næringslivet
- Nyskappingsaktivitet
- Tilrettelegging av arealer
- Gründerhjelp

#### Mål for innsatsområdet

- Det skal etableres et framtidig godt næringsapparat
  - –For å ta vare på eksisterende næringsliv
  - –For å skape nye arbeidsplasser
- Ha etableringsklare næringsarealer på land og sjø
- Trekke offentlige/private institusjoner til kommunen

#### Prioriterte tiltak

- Få drøftet og etablert et næringsapparat før HALD-perioden går ut
- Utarbeide og oppdatere arealplaner rettet mot næringsetablering
- Holde kontakten med unge under utdanning og by fram kommunen
- Gi gunstige rammevilkår for etablering av næring
- Kommunen skal markedsføres som etableringssted
- Kommunen skal være pådriver når det gjelder å skape arbeidsplasser basert på foredling av lokale råstoffer som olje, gass, fisk og reiselivsmål.

### **Innsatsområde 5: Kultur**

#### Definisjon og avgrensning

Med kultur menes:

Å legge til rette for aktiviteter som gir identitet, trivsel, samhold og mangfold for innbyggerne.

Kjerneområder:

- Kulturhus – kino, bibliotek, svømmehall, scene
- Barne – og ungdomsarbeid – Frivillige lag og foreningsaktivitet- Ungdomshus – Utekontakt –Fritidsaktiviteter for psykisk utviklingshemmede – Ungdomsarbeid innenfor kirken – Flerkulturelt arbeid
- Næringsrettet kulturaktiviteter
- Kulturlandskap
- Kulturminner

#### Mål for innsatsområdet

- Svømmetilbud skal realiseres i løpet av valgperioden 2007-2011. Det skal være et offentlig anlegg med kommunale midler
- Kulturhus skal realiseres i samarbeid med næringslivet og frivillige organisasjoner i løpet av valgperioden 2007-2011.
- Biblioteket skal styrkes. Kommunen skal bidra aktivt for å få etablert studiesenter.
- Det skal skapes allsidige barne – og ungdomsaktiviteter
- Viktige kulturminner/kulturmiljøer skal kartlegges /synliggjøres lokalt
- Trivsel skal ivaretaes bl.a. gjennom grøntarealer i sentrum

#### Prioriterte tiltak

- Det skal fattes vedtak om lokalisering og prioritering av svømmetilbudprosjekt.

- Det skal søkes å inngå forpliktende samarbeid mellom kommunene/ næringslivet samt frivillige organisasjoner for å realisere kulturhus.
- Bibliotek: Kommunen skal være pådriver, og ta initiativ til å kontakte samarbeidspartnere.

### **Innsatsområde 6: Helse –sosial , eldre**

#### Definisjon og avgrensning

- Eldreomsorg
- Psykiatri
- Rusomsorg og sosiale tjenester
- Trygt lokalsamfunn

#### Mål for innsatsområdet

- Befolkningen skal føle trygghet for å få omsorgstjenester når behovet melder seg
- Seniorsenter skal realiseres.
- Det skal bygges ut flere sykehjemsplasser etter behov.
- Psykiatritilbudet skal videreutvikles, slik at det blir i tråd med nasjonale retningslinjer.
- Kommunen skal jobbe for å oppfylle kravene for å bli godkjent som ”trygt lokalsamfunn”

#### Prioriterte tiltak

- Gjennom budsjettprioriteringer skal det sørges for nok ressurser til å møte behovet for tjenester
- Tjenesteytingen skal organiseres slik at en, på en effektiv måte, kan yte gode tjenester
- Det skal snarest starte opp arbeidet med finansiering og lokalisering av seniorsenter.
- Ved behov skal det snarest mulig startes opp arbeidet med å planlegge og finansiere utbygging av sykehjemsplasser.
- Kommunen skal bidra til å videreutvikle interkommunale tiltak.

## Planstrategi

### Mål for kommunens planarbeid

- Alstahaug kommune skal ha et fleksibelt planverktøy som kan fange opp endringer i rammer og forutsetninger.
- Planverktøyet skal være operativt til en hver tid.
- Planene skal være realistiske og gjennomførbare.

### Tiltak

- Gjeldende planer skal gjennomgås, og det skal gjøres en prioritering av planarbeidet framover. I denne forbindelse skal det framlegges en kost nytte analyse.
- Gjeldende sektorplaner skal i størst mulig grad forenkles.
- Gjeldende planer skal innarbeides i økonomiplan og de årlige budsjettene.

### Gjeldende kommuneplaner, delplaner og sektorplaner

Gjeldende planer	Tidsrom	Vedtaksdato	Rullering	Merknad
Kommuneplanens langsiktige strategidel	1998-2010	16.06.99	2005-06	Planrullering er behandling
Kommuneplanens arealdel	1998-2010	20.03.01	2006-07	Rulleringsarbeidet er startet opp
Kommunedelplan for kyst – og sjøområdene	1998-2010	06.05.04	2006-07	Skal innarbeides i kommuneplanens arealdel
Kommunedelplan for Sandnessjøen	1998-2010	15.01.03	2006-07	Herunder sorterer følgende temaplaner: -havneutviklingsplan -trafikkmonsterplan -grønnstrukturplan
Kommunedelplan for Tjøtta	1998-2010	20.11.00	2007	
Kommunedelplan for Søvik	1998-2010	24.05.00	2007	
Strategisk næringsplan		1995	2006-07	
Landbruksplan	2003-2010	05.12.02		Årlig evaluering av måloppnåelse gjennomføres i samråd med landbrukets faglag.
Kommunedelplan for trafiksikkerhet	2005 –2008	23.11.05		
Hovedplan for vannforsyning i Alstahaug		17.06.92	Hvert 4. år	Revidering pågår
Hovedplan avløp.	2002- 2008	18.06.02		

Kommundelplan for fysisk aktivitet og naturopplevelser	2005-2008	16.02.05	2008-09	
Kulturbyggplanen	2000	13.09.00		
Bibliotekplan			2007	Ved rullering blir dette en regional bibliotekplan
Overordnet plan for kriseledelse		September 2004	Hvert 4. år	
Helse og sosialplan	2003-2007	01.10.2003	2007	
Psykatriplan	2004-2008	Høst 2003	Innen 01.02.2007	
Strategisk plan for kvalitetsutvikling i barnehagen	2006 - 2009			Skal politisk behandles i 2006.
Kompetanse for utvikling i grunnskoleopplæringen.	2005 - 2008			
Plan for opplæring i Alstahaug kommune	2004 - 2010			Er vedtatt i kommunestyret.
Plan for mottak og undervisning av fremmedspråklige elever i grunnskolen i Alstahaug	1996 - 1999			Skal revideres.
<b><i>Planer som bør utarbeides</i></b>				
<i>Plan for forvaltning, drift og vedlikehold av den kommunale eiendomsmassen</i>				

## Viktig bakgrunnsdokumentasjon i planarbeidet

Prosessplan, vedtatt av kommunestyret den 30.30.05

Kommuneplanmelding, januar 2006

Sammendrag fra arbeidsmøte 15.november 2005

Sammendrag fra arbeidsmøte 26. januar 2006

Sammendrag av innspill den 15. november 2005 og 26.januar 2006 – Trusler og muligheter

Sammendrag av innspill den 15. november 2005 og 26. januar 2006- Innsatsområder

Innspill fra intern rådgivningsgruppe

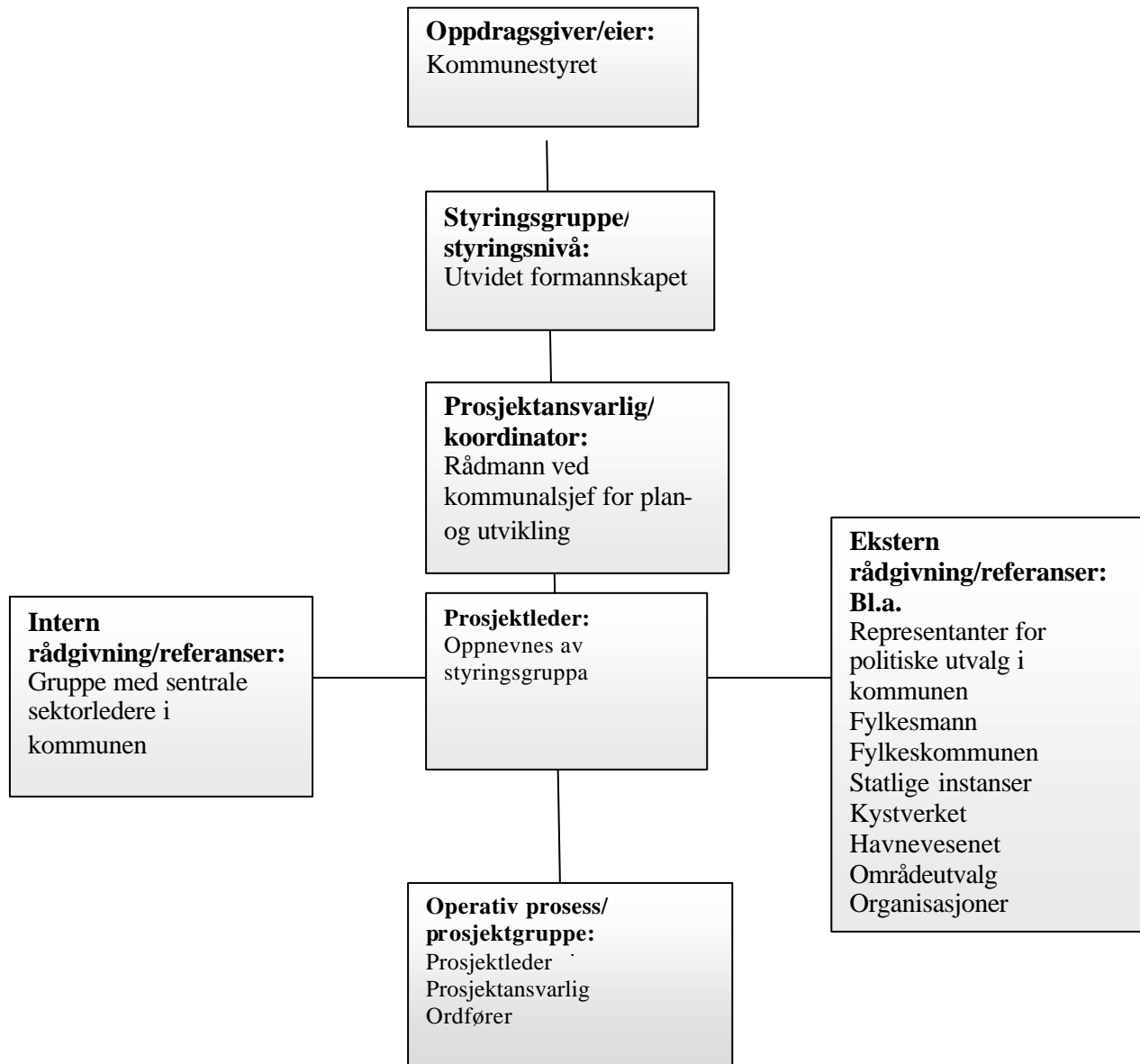
Sammendrag fra arbeidsmøte den 9. mai 2006

"Interkommunale planer- utover nevnte er med på å legge føringer for kommunal drift".

Dette kan f. eks være fylkesplaner og nasjonale planer.

# Vedlegg

## Vedlegg 1 Organisering av arbeidet



PROSESSDESIGN (REVIDERT)

Faser i prosessen	Aktivitet	Arbeidsmåte/ Arbeidsform	Aktører A: Ansvar I: Involveres	Tidsrom
1 Mandat for prosess	Prosessplan med datofesting og budsjett	Politisk behandling	A: Prosjektleder I: Formannskapet og kommunestyret	
2. Evaluering av eksisterende plan	Drøftingstemaer: Hva fungerer godt? Hva fungerer ikke? Hva er fulgt opp? Hvordan har prosessen vært i ettertid og kobling mot økonomiplan?		A: Prosjektleder I: Styringsgruppe med nødvendig utvidelse	<b>September/ Oktober 2005</b>
	Sammendrag av evalueringen	Utarbeidelse og utsendelse	A: Prosjektleder	
				<b>Annonsering: igangsetting av planarbeid 7. september 2005</b>
		<b>Oppnevning av prosjektleder</b>	<b>A: Styrings- gruppe</b>	<b>14. september</b>
<b>3 forståelse av dagens situasjon og utvelgelse av satsningsområde r</b>	<b>Utredning om status i forhold til gjeldende plan</b>	<b>Utarbeidelse av kommuneplanmelding med datagrunnlag</b>	<b>A:Prosjektleder I: Intern rådgivnings- gruppe</b>	<b>Møte 6. september 2005</b>  <b>Frist 26. september for å komme med data</b>
	<b>SWOT-analyse: svake og sterke sider ved dagens situasjon</b> <b>Drøftingstemaer: Trusler og muligheter</b>	<b>Arbeidsverksted: Utvidet kommunestyremøte</b>	<b>A: Prosjektleder og prosjekt- gruppe I: Stormøte med kommune- styret, partiledere og andre sentrale aktører</b>	<b>15.november 2005</b>
	Sammendrag og rapport	Utarbeidelse og utsendelse	A: Prosjektleder	
	Utvelgelse av de mest sentrale trusler og muligheter	Arbeidsmøte	A: Prosjektleder I: Styringsgruppa	<b>30.november/ 10. januar 2006</b>
	Skape enighet om de mest sentrale trusler og muligheter	<b>Arbeidsmøte Stormøte der eksterne rådgivnings-gruppe trekkes inn</b>		<b>26. Januar 2006</b>

		<b>Arbeidsmøte /Politisk behandling</b>	<b>A: Prosjektleder og prosjektgruppe I: Styringsgruppe</b>	<b>13. februar 2006</b>
		<b>Orientering/ møter med: Intern rådgivningsgruppe Ekstern rådgivningsgruppe</b>	A: Prosjektleder Prosjektgruppe	<b>Februar 2006</b>
	Utvelgelse av satsningsområder på bakgrunn av trusler og muligheter		A: Prosjektleder og prosjektgruppa I: Styringsgruppe	<b>1. mars 2006</b>
	<b>Skape enighet om satsningsområder</b>	Politisk behandling	A: Prosjektleder og styringsgruppe I: <b>Formannskapet og Kommunestyret</b>	<b>15. mars 2006</b>
4. Mål, strategier og tiltak innenfor satsningsområdene	Jobbing med mål, strategier og tiltak for hvert satsningsområde	Arbeidsverksted: <b>Alternativ 1: Stormøte om alle satsningsområdene</b> <b>Alternativ 2: Arbeidsmøte for hvert av satsningsområde</b>  <b>Her må styringsgruppe og kommunestyre få en avgjørende rolle.</b>	A: Prosjektleder og prosjektgruppe Deltagere <b>Alternativ A: S sammensatt gruppe</b> <b>Alternativ B: Prosjektgrupp e</b> <b>Alternativ C: Styringsgrupp e</b>	9.mai 2006
	Sammendrag og rapport	Utarbeidelse og utsendelse	A: Prosjektleder	
5. Utarbeiding av planforslag	Utarbeidelse av plandokument		A: Prosjektleder og prosjektgruppe	Juni 2006
	Godkjenning av høringsutkast	Arbeidsmøte	A: prosjektleder I: Styringsgruppe	
	Skape enighet om høringsutkast	Politisk behandling	A: Prosjektleder og prosjektgruppe I: Formannskapet og Kommunestyret	21.juni 2006
6. Offentlig ettersyn	Fremskaffe innspill til høringsutkast	Annonsering og utsendelse av planutkast	A: Prosjektleder	

	Sammenstilling av høringsuttalelser	Utsendelse av sammendrag	A: Prosjektleder	
	Drøfting av høringsuttalelser	Arbeidsmøte	A: Prosjektleder I: Styringsgruppe	
	Informasjon om høringsuttalelser	Gjennomføre nødvendige arbeidsmøter	A: Prosjektleder I: Intern arbeidsgruppe, eksterne referansegrupper, eventuelt andre	
	Godkjenning av høringsutkast	Arbeidsmøte	A: Prosjektleder I: Styringsgruppe	23.10.06
	<b>Skape enighet om planforslag</b>	Politisk behandling	A: Prosjektleder og prosjektgruppe I: <b>Formannskapet og Kommunestyret</b>	<b>27.11.06</b>
7. Strategi for oppfølging av planen		Politisk behandling	A: Prosjektleder og prosjektgruppe I:Kommunestyret	
8. Evaluering av planprosessen		Arbeidsmøte	A: : Prosjektleder og prosjektgruppe I:Styringsgruppa	

*Fet skrift: Deler av prosessen som er gjennomført*

## Vedlegg 2    Saksprotokoll

---

**Utvalg:** Kommunestyret  
**Møtedato:** 27.11.2006  
**Sak:** 0052/06

---

### Resultat:

**Arkivsak:** 04/02160  
**Tittel:** **RULLERING AV KOMMUNEPLAN 1998 - 2010 M/TILHØRENDE  
TEMAPLANER**

### Kommunestyret den 27.11.2006:

Fungerende administrasjonssjef Arve Berg orienterte om fremdriften i næringsplanarbeidet for kommunen også i forhold til samarbeid med HALD-kommunene.

Repr. Jorunn Aune satte frem flg. forslag – tillegg til Innsatsområde 5.:

”Flerkulturelt arbeid” flettes inn under Kjerneområder – kulepunkt 2.

Repr. Knut Bertheussen satte frem flg. endringsforslag:

”I rullering av kommuneplanens strategidel har man inndelt planen i 6 innsatsområder. Kommunestyret vedtar å flytte kulturskolen fra innsatsområde Kultur (innsatsområde 5) til innsatsområde Oppvekst og miljø(innsatsområde 1), under kulepunkt ”utdanning”

#### **Votering:**

Repr. Jorunn Aunes forslag ble enstemmig vedtatt.

Repr. Knut Bertheussens forslag ble enstemmig vedtatt.

Styringsgruppas innstilling m/vedtatte endringer ble så enstemmig vedtatt.

### **KOMMUNESTYRETS VEDTAK:**

Med hjemmel i plan – og bygningslovens § 20-1, vedtar kommunestyret kommuneplan for Alstahaug – Langsiktig strategidel 2006-2016, juni 2006, revidert 23.10.06. m/endringer som vedtatt i kommunestyrets møte 27.12.06. Planen erstatter gjeldende langsiktige strategidel, datert 06.07.99.

Flg. endringer ble vedtatt:

”Flerkulturelt arbeid” flettes inn under Kjerneområder – kulepunkt 2. (innsatsområde 5)

Kommunestyret vedtar å flytte kulturskolen fra innsatsområde Kultur (innsatsområde 5) til innsatsområde Oppvekst og miljø(innsatsområde 1), under kulepunkt ”utdanning”.

Be vitnes:

Grethe Tønder  
Skr.

### Vedlegg 3 Saksframlegg

<b>Saksbehandler:</b> Ellen-Karin Kolle	
<b>Sluttbehandlende vedtaksinstans (underinstans):</b> Kommunestyret	
<b>Dok. offentlig:</b> <input checked="" type="checkbox"/> Ja <input type="checkbox"/> Nei. Hjemmel:	<b>Klageadgang:</b> Etter FVL: <input type="checkbox"/> Ja <input checked="" type="checkbox"/> Nei
<b>Møte offentlig</b> <input checked="" type="checkbox"/> Ja <input type="checkbox"/> Nei. Hjemmel: Komm.l § 31	Etter Særlov: <input type="checkbox"/> Ja <input checked="" type="checkbox"/> Nei <input type="checkbox"/> Ikke klageadgang
<b>Arkivsaksnr.:</b> 04/02160	<b>Arkivnr.:</b> L12

## RULLERING AV KOMMUNEPLANENS STRATEGIDEL

### I Saksdokumenter (vedlagt):

Kommuneplan for Alstahaug – Langsiktig strategidel 2006-2016

Planforslag Juni 2006, Revidert av styringsgruppa 23.0ktober 2006

Uttalelser fra

Fylkesmannen i Nordland, 04.09.06

Sandnessjøen Handelstandsforening (SHF), 08.09.06

### II Saksdokumenter (ikke vedlagt):

Kommunestyresak, 21.06.06, sak 31/06

Brev til høringsinstanser om offentlig ettersyn, 22.06.06

Brev fra SHF om utsatt høringsfrist, 21.08.06

Møteinnkalling og referat, styringsgruppemøte 10.10.06 og 23.10.06

### III Saksutredning

#### Bakgrunn

Gjeldende langsiktige strategidel ble vedtatt den 06.07.99, og gjelder for tidsrommet 1998-2010. Igangsetting av rulleringsarbeid ble vedtatt den 06.12.04. Plan for prosessen ble deretter utarbeidet, og vedtatt den 30.03.05. Rulleringsarbeidet er utført i tråd med denne. Tidsplan har imidlertid blitt justert underveis.

Den 21.06.06, sak 31/06, vedtok kommunestyret følgende: ”Med hjemmel i plan- og bygningslovens § 20-1 vedtar kommunestyret å legge utkast til ny strategidel, datert juni 2006, ut til offentlig ettersyn.” Planforslaget var ute til offentlig ettersyn i tidsrommet 22.06.06- 25.08.06. SHF fikk utsatt høringsfrist etter anmodning i brev, datert 21.08.06.

Sammenheng av uttalelsene

Dato	Høringsinstans	Merknad
04.09.06	Fylkesmannen i Nordland, Moloveien 10, 8002 Bodø	<p>Fylkesmannen mener plandokumentet har gode strategier for å møte utfordringer i regionen, og det er viktig med den brede mobiliseringa som ligger bak de definerte strategiene.</p> <p>Det bemerkes at under innsatsområde 5: økt fokus på næringsarbeid, er oppdaterte arealplaner nevnt som et punkt. Det anbefales at det utarbeides en planstrategi for å bevisstgjøre omkring kommunens planoppgaver. Denne strategien bør vise en gjennomgang og vurdering av kommunale delplaner. Hvilke kartlegginger og registreringer som det er behov for bør her vurderes.</p> <p>I tilknytning til innsatsområde 1: Oppvekst og miljø blir betydningen av å sikre områder for friluftsliv påpekt. En gjennomføring av kartlegging av friluftsområder i.h.t. DN-håndbok nr 25 anbefales. Dette bør gjør i samarbeid de øvrige kommunene i regionen. En del av kostnadene kan dekkes av statlige skjønnsmidler. Kartleggingen bør inngå som en del av den ovennevnte planstrategi.</p>
21.08.06, 08.09.06	Sandnessjøen Handelstandsforening (SHF), Boks 414, 8801 Sandnessjøen	<p>SHF fikk utsatt frist etter henvendelse den 21.08.06. I høringsuttalelsen er man positiv til planprosessen og til kommunens deltagelse i medlemsmøte. SHF har kommentarer til Innsatsområde 2, 4 og 5, da dette er områder som engasjerer medlemmene mest.</p> <p>Merknader til innsatsområdene:</p> <p>2 Regionsenter – videreutvikling av regionsenter Alstahaugs rolle som tilrettelegger blir framhevet. Det foreslås å endre ett av punktene fra ” Årlige møter mellom kommunen og sykehuset/ videregående skole” til: ” Kommunen bør ha årlige møter med viktige samfunnsaktører”</p> <p>4 Økt fokus på næringsutvikling SHF slutter seg til mål og prioriterte tiltak. Viktigheten av å ta vare på eksisterende næringsliv poengteres, og betydningen av å ha et offensivt næringsapparat, også etter HALD-perioden blir presisert.</p>

		<p>SHF peker videre på investeringene som er gjort i prosjektene ”Regionsenter Sandnessjøen” og ”Helgelandskysten reiseliv” Begge prosjektene har vist hvor stor betydning regionalt samarbeid har.</p> <p>5 Kultur</p> <p>SHF uttaler at man ser for seg at satsningen på kultur vil bli et viktig element i fremtidig utvikling av kommunen og regionen. Betydningen av å få realisert badeland blir framhevet. Å realisere kulturhus anser SHF for å være en for stor økonomisk belastning for Alstahaug nå.</p> <p>”Kulturhus light” i tilknytning til badeland anbefales. Man mener derimot at kulturhus bør være et framtidig mål. Det blir videre kommentert at et attraktivt regionsenter må ha et spennende og mangesidig kulturliv, da dette er den raskest voksende næring i den vestlige verden. Man ønsker også å se på muligheten for et tettere samarbeid mellom kulturmiljøet og næringslivet.</p> <p>Generelt</p> <p>SHF er i stor grad fornøyd med planutkastet. Prosjektene som SHF har hatt med HALD AS blir framhevet. Man ønsker at kommunen, i arbeidet med strategisk næringsplan, skal være aktiv i arbeidet med å utforme et regionalt næringsapparat i regionen. SHF anser seg om en viktig aktør, og ønsker samarbeid for å virkeliggjøre intensjonene i strategidelen.</p>
11.08.06	Reindrifstforvaltningen, Sjøgata 78, 8200 Fauske	Ingen merknader
28.07.06	Statens Vegvesen, Region nord, Dreyfushammern 31, 8002 Bodø	Ingen merknader

Merknader som ikke er tatt med i saksutredning til kommunestyret

14.11.06	Sametinget	Sametinget uttaler at man ønsker å drøfte gjennomføring av en helhetlig kulturminneregistrering i kommunen dersom dette gjennomføres. For øvrig gies det generelle merknader knyttet til samiske kulturminner.
02.10.06	Nordland fylkeskommune, 8048 Bodø	Det bemerkes at kommunen har gjennomført en prosess med god medvirkning. Det anbefales å konkretisere miljø – og arealpolitiske retningslinjer i arealplanleggingen på bakgrunn av

		samfunnsdelen. Fra kulturminnefaglig synspunkt ser man positivt på at det ønskes å synliggjøre kulturminnene i kommunen.
--	--	--

### **Vurdering**

Det har kommet lite innspill og merknader til planutkastet. Hva som er årsaken til dette er usikkert. Merknadene er drøftet i styringsgruppemøte den 10. og 23. oktober. Det er gjort noen endringer i formuleringer i planutkastet etter drøftinger i styringsgruppa. Dette er stort sett språklige forbedringer. Det er tatt inn et eget kapittel om planstrategi i henhold til merknad fra fylkesmann. I arbeidet med å formulere dette kapitlet har intern arbeidsgruppe bidratt. Styringsgruppa diskuterte, og kom med endelig forslag til planstrategi den 23. oktober. Innspillet fra SHF, om å nedprioritere kulturhus, er ikke etterfulgt. Temaet ble diskutert i styringsgruppa. Man har imidlertid gjort endring i formulering i innsatsområde 2 i tråd med SHF sin merknad.

### **Konklusjon**

Styringsgruppa anbefaler kommunestyret å vedta det reviderte utkastet til langsiktig strategidel.

---

### **IV Styringsgruppas innstilling:**

Med hjemmel i plan – og bygningslovens § 20-1, vedtar kommunestyret kommuneplan for Alstahaug – Langsiktig strategidel 2006-2016, juni 2006, revidert 23.10.06. Planen erstatter gjeldende langsiktige strategidel, datert 06.07.99.