

# MJØSNYTT

Informasjon fra Mjøsen Skog BA 4-2011

## Skogbruksplanen

- et nyttig verktøy for skogeier



Les mer på side 4-7



**03 Markedsbildet**  
Status for vinteren

**04 Nye skogbruksplaner**  
Venter i spenning

**06 VerdiVekst-tilbudet**  
Dette passer oss!

**08 Ny lokalorganisering**  
Hovedårsaken er næringspolitikken

**10 Næringspolitikk**  
Innspill til nasjonal transportplan

**12 Nye skogeiere**  
Kom på informasjonskveld

## Mjøsen Skog BA

Kirkegata 70, Postboks 84, 2601 Lillehammer

Telefon: 61 26 30 00

Telefaks: 61 25 99 46

E-post: mjosen@mjosen.no

Web: www.mjosen.no

Redaktør: Berit Sanness

Redaksjonen avsluttet: 21.11.2011

Produksjon: Dialecta Kommunikasjon AS

Forsidefoto: Berit Sanness / Geir Korsvold (innfelt bilde)

# Godt Nytt År?

Det er ikke vanlig at undertegnede stiller spørsmålstegn slik som i overskrifta. Jeg er av natur grunnleggende optimist, og ser heller ingen grunn til å endre på det. Treets unike kvaliteter vil få økt oppmerksomhet og etterspørres i enda større grad i framtida. Ikke minst etter hvert som det også utvikles nye produkter med basis i trefiber. Akkurat på det området føler jeg meg trygg. Treets klimaregnskap vil opplagt være et godt salgskort å ha med i framtida. Sjøl om noen miljøer fortsatt ser ut til å stille spørsmålstegn ved miljøregnskapet, så er det et faktum at fotosyntesen er kommet for å bli! Et aktivt skogbruk med bærekraftig bruk av naturressursene er en vinner. Vi trenger ikke gå lenger enn til EU for å se hvordan de aktivt legger opp til skogbruk - ja, det betyr faktisk bruk av skogen og ikke konservering(!), som et virkemiddel i klimaløsningen. På dette området har et oljedrevet Norge mye å hente fra EU.

Spørsmålstegnet er likevel berettiget for den korte horisonten. Et Europa i økonomiske vanskeligheter vil opplagt virke inn på markedet for våre produkter, både på sagtømmer og massevirke. Markedene bråstopper ikke, men det er dessverre liten grunn til å tro på oppgang i det korte bildet. Vi ser også en strukturutvikling innen treforedling som kan ramme høgkostlandet Norge hardt. Nå sist er det skjebnen til Norske Skog Follum som igjen skaper overskrifter og usikkerhet. Det er også diskusjon om framtida for flere enheter som forbruker massevirke og flis i Norge. Store endringer innen denne industrien vil få virkninger for hele vår verdikjede. Uavhengig av hva som blir resultatet, er jeg glad vi har etablert varestrømmer og forretningsforbindelser til flere kjøpere som er i ulike sluttmarkeder. Det fjerner ikke risikoen for følgene av eventuelle kapasitetsreduksjoner, men reduserer vår utfordring og risiko på salgssida.

Vår fokus må fortsatt være å drive vår del av verdikjeden så effektivt som mulig. Det er alltid mer å hente. Vårt mål er å være flinkere på vår jobb ved utgangen av året enn ved inngangen. Både på det forretningsmessige området og på vår rolle som samvirkeforetak. Et forsømt område som vi må bli flinkere på, er å vise våre fortrinn som et samvirke- og tydeliggjøre hva de skal være. Styret har startet en strategiprosess som også tar inn disse forholdene.

Vi jobber videre med en organisasjonsmodell tilpasset framtidige prioriterte arbeidsoppgaver. Dette ble behandlet på høstens representantskapsmøte. Styret fikk her beskjed om å jobbe videre med utgangspunkt i modell A, modellen med de største endringene i organisasjonskartet. Det legges opp til at denne saken skal behandles på lokallagsårsmøtene før

årsmøtet vil fatte en endelig beslutning. Det blir en utfordring å komme opp med et forslag i henhold til representantskapets vedtak, samtidig som vi skal ivareta et relativt stort mindretall som gikk inn for modell B. Har tillit til at vi sammen skal lande denne på en god og framtidsrettet måte.

Dette er det siste Mjøsnytt som blir distribuert i denne formen. Fra nyttår blir Mjøsnytt et bilag til magasinet Skog. Det er et forsøk på at vi sammen i skogsamvirket skal lage et bedre produkt på en kostnadseffektiv måte, enn vi klarer hver for oss. Et spennende prosjekt som viser retningen vi må gå i samvirke - økt samarbeid på tvers av andelslaga for å ta ut synergier og spare kostnader. Dette må bli vellykket og vise vei også på andre områder.

I løpet av året som kommer må Mjøsen Skog BA omdannes til SA. Det krever også en del vedtektsendringer og avklaringer. Blant annet hva som skal være grunnlag for beregning av samhandel. Skal tjenestekjøp regnes med? Eller skal grunnlaget være som i dag, bare rundvirke? Samvirkeoven sier at all samhandling skal legges til grunn, noe som får betydning for blant annet måten å beregne eventuelle bonusutbetalinger. Styret har i sin foreløpige høringsuttalelse til Skogeierforbundet lagt til grunn at vi må følge samvirkeoven, men ser at det reiser en del problemstillinger som vi trenger å se nærmere på.

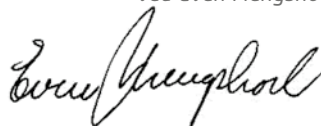
Et spennende år går mot slutten og avløses av et nytt spennende år. Slik vil det alltid være - utfordringer av varierende størrelse vil alltid være en del av hverdagen. Vår oppgave er å sammen finne de beste svarene og omsette de i handling. Spørsmålstegnet i overskrifta vil jeg derfor besvare med et lite Gruk av Piet Hein:

«Pessimister er dog de reneste tåber,  
de tror på det modsatte af hva de håber.  
Nei, de optimister som livet beror på,  
er dem som tør håbe på noget de tror på!»

Med dette vil jeg takke alle for samarbeidet i året som gikk og ønske dere ei riktig God Jul og et Godt Nytt År.

## KOMMENTAR

ved Even Mengshoel



TRELAST

SAGTØMMER

MASSEVIRKE



Kontakt din skogbruksleder  
for detaljert prisinformasjon!



# MarkedsBildet

- Prisforhandlingene for 2012 har ikke startet opp.
- Massevirkeprisene forventes å komme under press.
- Forventer normal avsetning av sagtømmer.
- Massevirkeavsetningen kan påvirkes av kapasitetsendringer i Norge.

## Trelastmarkedet - stor usikkerhet i eksportmarkedet

Etterspørselen etter trelast i eksportmarkedet har vært fallende og påvirkes sterkt av usikkerheten i Eurosonen. Produksjonen av trelast har utover høsten vært litt for stor i forhold til etterspørselen, noe som igjen har ført til lageroppbygging av trelast. Dette har forårsaket et prispress i det internasjonale markedet, og flere sagbruk sliter med for dårlig lønnsomhet.

Etterspørselen i det norske markedet har i sum for året vært rimelig bra, selv om enkelte sortimentsgrupper har hatt en betydelig svikt. Dette gjelder spesielt impregneret - markedet. Den negative utviklingen i det internasjonale markedet i Europa påvirker også prisnivået i Norge gjennom et større utbud av først og fremst svensk trelast.

Flere større sagbruksaktører i Sverige har de siste ukene bebudet redusert produksjon gjennom reduserte skift og utvidet stopp i forbindelse med jule- og nyttårshelgen. Utsiktene til forbruksøkning i Eurosonen i 1. halvår 2012 er ikke oppløftende. Nord-Afrika, som har økt trelastforbruket betydelig siden årtusenskiftet, har sammen med Kina en økende etterspørselstrend.

## Sagtømmer - forventer normal avsetning 2012

Høsten har vært preget av vanskelige driftsforhold og en lavere produksjon i skogen. Dette har ført til stor variasjon i tømmerlagrene på sagbrukene. De av våre kunder som hadde et høyt tømmerlager ved inngangen til høsten har en komfortabel lagersituasjon, mens de som hadde et litt

mindre lager har periodevis hatt lite tømmer. Prisdiskusjonene for 2012 har ennå ikke startet opp, men signalene så langt går ut på at sagbrukene budsjetter med et normalt tømmerforbruk for kommende år. Utviklingen framover i eksportmarkedene og Norden forøvrig kan påvirke utviklingen i sagtømmerprisen fra januar.

## Treforedling - kapasitetsnedgang i Norge?

Innenfor treholdig trykkipapir (avis- og magasinipapir) er det sterk fallende etterspørsel i Europa med et press på prisene. Norske Skog har gjennom høsten innført produksjonsbegrensninger på flere maskiner i Norge for å tilpasse seg markedet. Gjennom media har konsernledelsen gitt tydelig signal om at det i løpet av kort tid vil komme kapasitetsnedleggelse på de norske enhetene. Norske Skog har i dag fabrikkene Follum, Skogn og Saugbruks i Norge. Ut fra

de tydelige signalene fra konsernledelsen i Norske Skog, er Mjøsen Skog forberedt på at det kommer en beslutning om nedstenging av kapasitet i løpet av kort tid.

De ulike segmentene innen treforedling har stor variasjon på inntjening. Cellulose som produseres ved Södra Tofte har tidligere i år hatt en god inntjening, men nå ved slutten av året har markedet pekt i negativ retning, og prisene har kommet under press. Tre-kjemi (Borregaard) og kartong (StoraEnso) viser gode resultater.

## Massevirke - prisene kommer under press fra årsskiftet

Norsk massevirkepris er sterkt påvirket av prisutviklingen på massevirke i Sverige. Vi konstaterer at det er overskudd av massevirke i Sverige, og det har i løpet av høsten vært prisreduksjoner i Sverige på nivå 25 kr/m<sup>3</sup>. Ut fra det kan vi forvente at våre massevirkepriser kommer under press.

Avsetningen av massevirke kan i 2012 påvirkes av en eventuell nedleggelse av kapasitet i Norge. Mjøsen Skog har i de siste årene spredt massevirkesalget mot flere kunder med det formål å bli mindre sårbar i forhold til framtidig avsetning. Vi har stor tro på å finne avsetning for Mjøsen Skogs massevirkevolum kommende år.

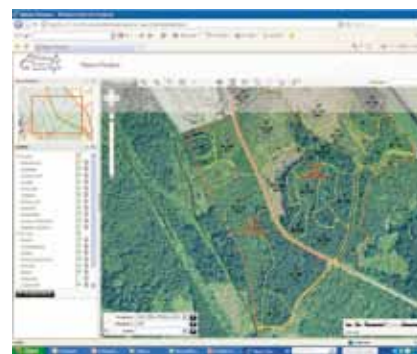


FOTOS: BERIT SANNESS

## FAKTA

### Stor interesse for skogbruksplaner

Det er lenge siden forrige gang det var tilbud om nye skogbruksplaner i Ringsaker. Over 520 skogeiere i Ringsaker har bestilt ny skogbruksplan. Og over halvparten har bestilt Allma Eiendom, som er skogbruksplan på internett.



# Venter spent på ny

- Inntektene fra skogen betyr ikke så veldig mye for den totale drifta. Kanskje betyr skogen aller mest for trivselen i hverdagen. Likevel er vi som forvaltere både forpliktet og nødt til å utnytte tilgjengelige ressurser maksimalt. Derfor ser vi fram til å få en ny skogbruksplan, forteller Eldrid Halla på Øvre Halla gård i Brøttum.

#### Allsidig gårdsdrift

Øvre Halla gård har tradisjoner helt tilbake fra 1600-tallet og har vært i samme slekt siden den gang. Ekteparet Eldrid Halla og Jon Grande Dahl har drevet garden i 3 år. De har begge satset på å leve av garden på Brøttum. Og ekteparet har mange bein å stå. Den største inntektskilden er kjøttproduksjon. På beitet utenfor tunet går en stor bøling herfordkyr. Et samarbeid med Ringsaker kommune om tilbudet «Inn på tunet» gir også inntekter. Dette er et tilrettelagt helgetilbud for barnevernet hvor unger får anledning til å ta del i gårdsdrifta og være med på turer i skog og mark. -Et spennende prosjekt, sier Eldrid.

Skogen på Øvre Halla har et produktivt areal på 800 dekar. I motsetning til mange andre, satser Jon og Eldrid på å gjøre mye arbeid i skogen selv, men innser også at det ikke er alt de rekker. Det settes bort til Mjøsen Skog. Ved siden av salg av tømmer, driver paret med vedproduksjon. Dessuten har de en helt ny gardssag hvor de skjærer tømmer fra egen skog. -Jeg har stor tro på en nisje innen spesialsortimenter, for eksempel materialer til lafting, forteller Jon Grande Dahl, som opprinnelig er trønder.

#### Tror skogressursene har økt

- Som nyetablerte brukere blir det interessant å se hvor stor kubikkmasse og hvordan alderssammensetningen i skogen er, og hva den gir av muligheter. Vi har en forventning om at skogressursen på eiendommen har utviklet seg positivt de siste årene. Tilveksten er i vertfall god, forteller Jon.

#### Web-basert plan blir nyttig verktøy

Eldrid og Jon er blant skogeierne som har bestilt Allma Eiendom - skogbruksplan på internett. - Vi føler at vi ikke trenger en tradisjonell papirperm med papirkart. Skogbruksplanen vil nå ligge på nettet og kan lett tas opp med min eller Eldrids PC, sier Jon.

Som så mange andre har Jon etter hvert stor erfaring med bruk av GPS til blant annet jakt. - Ute i skogen vil jeg bruke GPS med digitalt skogbruksplankart. Da slipper jeg å ha med en stor perm og et omfangsrikt kart ut i skogen. Dessuten vet jeg eksakt hvor jeg er til en hver tid, forteller Jon.

#### Levende skogbruksplan

- Med Allma Eiendom har vi mulighet til å ha en levende skogbruksplan. Selv om vi før noterte hvor det ble utført tiltak, var den gamle planen likevel ikke oppdatert med tilvekst og nytt volum etter hvert som skogen vokste. Det vil vi få nå, avslutter Jon og Eldrid.

AV GEIR KORSVOLD  
gk@mjosen.no

### «Halve Mjøsen» får ny skogbruksplan

Til vinteren og våren vil mange andelseiere i Mjøsen Skog få ny skogbruksplan. Skogeiere i Stange, Ringsaker, Sør-Fron og Nord-Fron vil alle få nye planer. Dessuten vil alle allmenningene på Hedmarken få nye data over sine eiendommer. Markarbeidet er nå avsluttet i alle prosjektene. Det er brukt laserbasert måling av kubikkmasse i alle takstene. Kubikkmassen blir derved svært nøyaktig, og planen blir et godt verktøy å forvalte skogen etter.

### Digitale skogbruksplaner dekker en million dekar

I høst passerte Mjøsen Skog en million dekar i abonnementsareal for Allma Eiendom - skogbruksplan på internett. Allma Eiendom har vært tilgjengelig for skogeierne siden mai 2010. Etterspørselen var noe avventende i starten, men den siste tiden har mange kunder henvendt seg for å tegne abonnement på Allma Eiendom. I løpet av neste år forventes det en dobling av arealet og en tredobling av antall abonnenter.

### Stor etterspørsel etter skogbruksplankart på GPS

Etterspørselen etter GPS-kart og GPS-enheter har økt kraftig det siste året. Mjøsen Skog har i 2011 solgt over 200 GPS-kart og nesten like mange GPS-enheter. Etter hvert som skogbruksledere og andre har tatt GPS i bruk, har etterspørselen økt betraktelig. - Nå selger vi i gjennomsnitt 10 enheter i uken uten veldig stor markedsføring, forteller Rune Glæserud, seksjonsleder i avdeling for Areal og Ressurser.

# skogbruksplan



Allma Eiendom er en nettbasert skogbruksplan som blir løpende oppdatert.



FOTO: GEIR KORSVOLD

Eldrid Halla og Jon Grande Dahl, her sammen med barna Ingrid og Emrik, gleder seg til de får ny skogbruksplan.

### **VerdiVekst-avtalen**

Som skogeier fastsetter du langsiktige mål for hvordan du vil forvalte skogressursene dine. Med en Verdi-Vekstavtale med Mjøsen Skog skal du ha de beste forutsetninger for å kunne forvalte skogen din på en optimal måte.

VerdiVekst-avtalen med Mjøsen Skog er 5-årig og inkluderer:

- Hvert år får du et personlig VerdiVekst-møte med gjennomgang av situasjonen på din eiendom med den skogbrukslederen i Mjøsen Skog som er ansvarlig for din avtale. (Møtene kan være sjeldnere, dersom du ønsker det.)

- Du får en web basert skogbruksplan, Allma Eiendom, med oppdatering og framskriving. En oppdatert skogbruksplan gir deg mulighet til å ha løpende oversikt over skogressursene dine.
- Du får tilgang til egen skogportal hos Mjøsen Skog, med informasjon om alle aktiviteter og avtaler. Portalen gir deg enkel tilgang og oversikt over skogbruksplanen.
- Hvert år lages det en skreddersydd aktivitetsplan tilpasset dine målsetninger. Det avtales hva som skal gjøres med egeninnsats og hvilke tjenester du vil sette bort.

VerdiVekst-avtalen testes foreløpig ut i kommunene Sel og Østre Toten.

### **Mjøsen Skogs tjenestetilbud**

I tillegg til omsetning av tømmer og biobrensel til konkurransedyktige priser, omsetter Mjøsen Skog skogtjenester innen Forryngelse/sluttavvirkning, markberedning, planting, ungskogpleie, tynning og uttak av biobrenselråstoff. Alle tjenester og aktiviteter i Mjøsen Skogs regi gjennomføres i henhold til bedriftens gjeldende kvalitets- og miljøkrav, basert på ISO 9001/14001 og Levende Skog-Standarden revidert i 2006.

- Dette  
passer oss!

## FAKTA

### VerdiVekst-prosjektet

- Skal utvikle og teste metoder for å øke aktiviteten i skogbruket med utgangspunkt i moderne kommunikasjon og oppdaterte skogbruksplandata.
- Skal bidra til at skogeiere og samfunnet skal ha økt nytte av investeringer i skogbruksplanlegging.
- Sel og Østre Toten er testkommuner.
- Gjennomføres i samarbeid med Skog og Landskap, Fylkesmannen i Oppland, Østre Toten kommune og Sel kommune.
- Finansiert med støtte fra Skogtiltaksfondet, Utviklingsfondet i skogbruket, Landbrukets utviklingsfond/ Statens landbruksforvaltning, Fylkesinntrukne rentemidler, Østre Toten og Sel kommune og Mjøsen Skog.
- Varighet 2010 - 2013.
- Kontaktperson: Prosjektleder Andreas Holen, Mjøsen Skog, mob. 916 45 067



**VerdiVekst-avtalen** gjør det mulig å kombinere ansvaret for gårdsdrift med full jobb utenom gården for Randi Olsby Brenden og Morten Brenden i Østre Toten. -Elektronisk kommunikasjon er en selvfølge, sier begge to, som er godt fornøyd med det nye tilbudet.

#### Familiegård på Toten

Randi Olsby Brenden (37) og Morten Brenden (38) er småbarnsforeldre og driver gården Olsby i Østre Toten. Familiegården tok de over etter Randi sine foreldre i 2005. Gården i Totenvika har 140 daa kornareal og 470 daa høgproduktiv skog.

#### Full jobb utenom gården

På gården driver Randi og Morten i dag kornproduksjon i tillegg til skogen. Det lar

seg kombinere med at begge er i full jobb utenom. Randi jobber som boleder ved Pettershagen i Østre Toten. Morten dagpendler til jobb hos Wacker Neuson i Akershus.

Begge er fornøyd med å kunne drive familiegården i kombinasjon med arbeid utenom.

#### VerdiVekst-avtalen passer godt

-Da vi fikk presentert innholdet i VerdiVekst, så vi fort at dette passer oss godt. Spesielt viktig for oss er mulighetene som ligger i

skogplanverktøyet Allma Eiendom. Med ny skogplan for eiendommen i 2008 ser vi stor nytte av å kunne oppdatere løpende tiltakene som utføres i skogen. Det gir oss muligheter til å ha en løpende og oppdatert oversikt over skogressursene, sier Randi og Morten.

#### Avhengig av tjenestetilbudet

-Far drev sjøl aktivt i skogen og utførte mange av tiltakene selv. Som yngstejente hang jeg mye i hælene på far som liten, og lærte meg derfor eiendommen godt å kjenne, sier Randi.

-Jeg føler meg heldig som fikk muligheten til å drive familiegården videre. Med begge i full jobb er vi imidlertid avhengig av å leie inn tjenester i skogen. Et godt og tilpasset tjenestetilbud er vi avhengig av, og det føler vi Mjøsen Skog kan tilby, sier Randi.

#### Ja til elektronisk kommunikasjon

I en hektisk hverdag ser de stor nytte av å kunne hente informasjon og kommunisere via elektronisk medier. -Det er blitt en selvfølge i vår hverdag. Vi har derfor store forventninger til dette tilbudet, sier Morten.

#### Respons i testområdene

Flere skogeiere i testkommunene Sel og Østre Toten har siste året tegnet VerdiVekst-avtale. Mulighetene og nytten av å ha en oppdatert skogbruksplan fremheves som svært viktig av mange. Flere etterspør et fast og nært samarbeid med skogbruksleder. Nye informasjons- og kommunikasjonsløsninger er også en viktig del i prosjektet.

AV ANDREAS HOLEN  
[ah@mjosjen.no](mailto:ah@mjosjen.no)

En travel hverdag der begge har jobber utenfor gården, gjør at Morten Brenden og Randi Olsby Brenden er godt fornøyd med å ha inngått VerdiVekst-avtale med Mjøsen Skog.

FOTO: ANDREAS HOLEN



## FAKTA

## Modell A

Her blir det ett utøvende lokalledd, en region, som er en del av andelslaget; altså ett nivå. Regionleddet blir kalt «skogeierområde» og er samtidig en valgkrets. Det er foreslått 7-10 skogeierområder. Her inngår ikke skogeierlaget som en formell del, men som et valgfritt arbeidsorgan for skogeierområdet. Kommunikasjon og medlemsprosesser foregår i samspill mellom andelslaget og skogeierområdet.

## Modell B

Denne ligner på dagens ordning, med regionledd, skogeierlag og valgkrets; altså to nivåer. Regionleddet kalles «region» og blir et koordineringsorgan mellom skogeierlagene og allmenningene/Pihl. Det er foreslått 7 regioner. Skogeierlagene består som lokalledd, og valgkretsene følger i utgangspunktet grensene for skogeierlag.

# Næringspolitiske in må ivaretas bedre

## LOKALORGANISERINGEN



- Jeg ser på B-modellen som en totrinn A-modell. Organisasjonsendringer er ressurskrevende. Et flertall på 6 i styret har tvilt seg fram til å anbefale en løsning basert på A-modellen. Vi tror A-modellen er mest framtidsrettet, sa styreleder Even Mengshoel.



- B-modellen er en smidig overgang til en ny organisasjonsmodell. A-modellen føles som en tvangsnedleggelse av skogeierlagene, sa styremedlem Ole Randin Klokkerengen. Som styrets mindretall gikk han inn for B-modellen.



- Jeg er overrasket over at styret anbefaler A-modellen. Skogeierlaget er viktig og må tillegges vekt, sa Harald Korsmo, leder i Eidsvoll Skogeierlag. Han fremmet forslag fra Eidsvoll Medlemsområde om at styret skulle legge B-modellen til grunn for det videre arbeidet.



- Jeg tror modell A er mest framtidsrettet, og modell A kan fylles med det vi vil. I dag er vi for mange kokker og kan like godt hoppe på A-modellen med en gang. Vi må samordne ressursene - spesielt hvis vi ønsker å bli et forum for næringspolitikk. Det er positivt at allmenningene trekkes sterkere med. Vi må få større, bedre forum lokalt og sekretærfunksjon fra Mjøsen Skog, sa Anders Formo, leder i Sel Skogeierlag.



- Stemningen i Brøttum er å holde på B-modellen. Husk den høye markedsandelen. Vi blir lett utsatt for angrep. Det er vanskelig å se forskjell på modellene. Skal noe endres, må det være til det bedre. Overbevis meg om at A er bedre, så skal jeg endre syn, sa Asbjørn Bjørnstad, leder i Brøttum Skogeierlag.



- Vi er en del av skogeiersamvirket og må sikre breddeengasjementet, sa Lisbeth Rustad, leder i Fåberg Skogeierlag, som støtter A-modellen dersom Fåberg blir eget skogeierområde.



- Den lokale møteplassen blir ikke borte om vi velger modell A, som Gjøvik støtter. Andelseierne kommer dersom fagtilbudet er bra nok. Det er ønskelig at styret i skogeierområdet består av to fra hvert skogeierlag i tillegg til allmenningene, slik at flere kan engasjere seg, sa Elise Mæhlum, leder i Gjøvik Skogeierlag.



- Synet på denne saken påvirkes av hvordan medlemsområdet fungerer i dag. A-modellen har en enklere, mer forståelig struktur. Det vil bli lettere å rekruttere tillitsvalgte, en tettere kontakt med Mjøsen Skog og mulighet for bedre næringspolitisk arbeid, sa Lars Bryhni, leder i Stange Skogeierlag.

Representantskapet i Mjøsen Skog vedtok den 15. november å arbeide videre etter modell A for framtidig eierorganisering. Etter en grundig debatt ble det et flertall på 48 stemmer for å arbeide etter A-modellen, mens 34 stemmer anbefalte å jobbe videre etter modell B. Det var 15 blanke stemmer. Organisasjonssaken skal etter planen behandles på skogeierlagenes og andelslagets årsmøter til våren.

Les mer om saken på [www.mjosen.no](http://www.mjosen.no)

# teresser



- Vi må ta vare på det lokale engasjementet. Jeg tror det blir vanskeligere å rekruttere tillitsvalgte når områdene blir større. De lokale næringspolitiske sakene håndterer vi selv, bl.a. gjennom kommunalt kontaktutvalg. Vi ønsker B-modellen, men støtter det som blir vedtatt, sa Astrid Stramrud-Torsæter, Furnes Skogeierlag.



- Vi ønsker Mjøsen Skog som en sterk grunneierorganisasjon. Priser og næringspolitikk er det viktigste for oss, og modell A er mest rasjonell og effektiv på ressursbruk, sa Per Fineid, bestyrer i Pihl AS.



- Vi må ha en samvirkeorganisasjon som står støtt. Modell A er ikke til hinder for å ha et lokalt skogeierlag, hvis det er ønskelig. Pengene skal gå til skogeierområdene, og her kan pengene disponeres til lokale aktiviteter, sa Ragnar Imset, leder i Løten Skogeierlag.



- I dag er det mange organer. Forenkling er ønskelig. Fusjonsprosessen som har foregått i Ringsaker har gitt et mer slagkraftig lag. Det er viktig med færre områder, men man må samtidig ivareta det lokale engasjementet, sa Johan E. Mellbye, delegat fra Ringsaker Skogeierlag.

”

**Dagens lokale organisasjonsarbeid ivaretar ikke andelseiernes næringspolitiske interesser på en tilfredsstillende måte**

STYRET

”

Lojalitet • Tilhørighet • Aktiv forvaltning • Faglig tilbud • Eierdemokrati • Profilering • Møteplass

# Samlet skognæring med innspill

Skognæringene i Innlandet ønsker oppgradering av infrastrukturen for vei og bane. Oppgradering er helt avgjørende for næringslivets transporter og for hele Innlandet, skriver skognæringene i felles brev til Statens vegvesen og Jernbaneverket.

### Stort transportbehov

- Vi har sendt et felles innspill til Nasjonal Transportplan 2014-2023. Effektive transportsystemer er en betingelse for skognæringene i Innlandet. Både råstoffet og ferdigvarene har stort transportbehov, sier adm.dir. Erik A. Dahl i Mjøsen Skog. Bak brevet står Mjøsen Skog, Glommen Skog, Moelven Industrier, Fåvang Sag, Gausdal Bruvoll og Otta Sag og Høvleri.

### Avhengig av veinettet

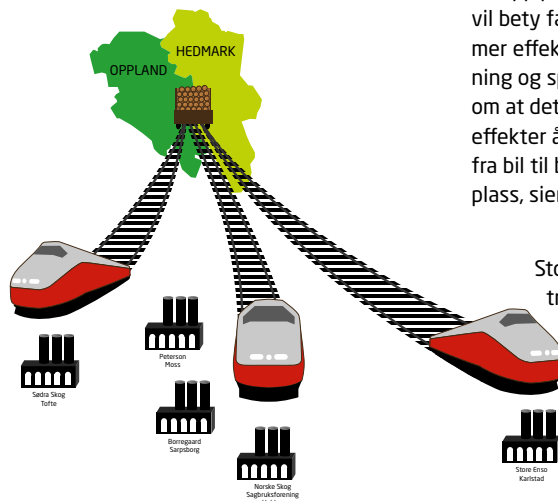
I brevet vises det bl.a. til at i Innlandet er gjennomsnittlig transportavstand for sagtømmer 70 km. For massevirke (til cellulose og papirindustrien) er den (for Hedmark) 250 km. Transportbehovet på vei er stort for den betydelige, lokale aktiviteten i skognæringenes verdikjede i Hedmark og Oppland.

- Skognæringen er helt avhengig av at det offentlige veinettet fungerer både på kommunalt nivå, fylkesnivå og for stamveinettet. Både kapasitet og særskilte flaskehalsar i veinettet må utbedres. Ettersom Nasjonal Transportplan gjelder riksveiene, har vi bl.a. spilt inn vårt syn på utbyggings-takten for E6 i planperioden, sier Dahl.

### Jernbane som «hovedpulsåre»

Jernbanen trengs for å få store volum ut av Innlandet og fram til kundene.

- Vi har ingen massevirkeforbrukende industri i Innlandet. Det er heller ikke her befolkningstettheten er størst. Derfor er vi avhengig av en fungerende «hovedpulsåre» som forbinder skogfylkene med den massevirkeforbrukende industrien, fjernvarmeanlegg i befolkningstette områder mv. «Hovedpulsåren» er jernbanelinjer med kryssingsspor og terminaler, sier Erik A. Dahl.



### Mer gods må over på bane

I gjennomsnitt går det rundt fire tog med massevirke og flis ut av Hedmark og Oppland hver eneste dag hele året. Volumet bør økes, men da må jernbanenettet oppgraderes.

- Vi trenger et krafttak for å ta igjen for-fallet i infrastruktur og holde vedlikeholdet på et nivå som ikke øker etterslepet, sier Dahl.

Transport er hovedkilden til klimagass-utslipp på Østlandet. Mer gods på jernbane vil bety færre ulykker, bedre klimaeffekt, mer effektiv arealbruk, lavere støybelastning og sparte kostnader. -Det er ingen tvil om at det har klare samfunnsmessige pluss-effekter å få mer av godstransporten over fra bil til bane. Vi håper dette kommer på plass, sier Dahl.

Store volum massevirke har behov for transport ut av Hedmark og Oppland for å bli foredlet. Jernbanen må være «hovedpulsåren» for denne transporten.



### Krav til ny nasjonal transportplan

Skognæringen i Innlandet mener følgende resultater må nås i Nasjonal Transportplan 2014-2023:

#### JERNBANE

- På kort sikt må kapasiteten for gods økes ved flere og lengre kryssingsspor som tar togstørrelser på 600 meter og 1200 tonn.
- Det må tas et krafttak for å ta igjen for-fallet i infrastruktur og holde vedlikeholdet på et nivå som ikke øker etterslepet.
- Dobbeltspor må føres til Hamar 2020 og til Lillehammer 2023.

#### VEI

- E6 må bygges ut til Kolomoen 2014, Mjøsbua 2016, Lillehammer 2018 og Otta 2020.
- Breddeutvidelsen på Rv 3 gjennom Østerdalen må fullføres.
- Rv 2 Kløfta - Kongsvinger må ferdigstilles.

Adm.dir. Erik A. Dahl er opptatt av å forbedre transportbetingelsene til skogsektoren på vei og jernbane.

## 25 år i Mjøsen Skog

Mjøsen Skog er kjent for å ha et meget godt arbeidsmiljø. Det bekreftes av Jon Braastad og Geir Korsvold, to dyktige medarbeidere som i løpet av 2011 har vært ansatt hele 25 år i bedriften. I løpet av året er begge hedret for innsatsen. Adm.dir. Erik A. Dahl er glad for at begge har valgt å bruke sin kompetanse og sitt engasjement til beste for skogeierne i Mjøsen Skog.

-Mjøsen Skog er en trivelig arbeidsplass. Det har alltid vært et meget godt arbeidsmiljø. Bedriften er utviklingsorientert, og brenner du for noe, har du muligheter. Vi trives veldig godt her, sier begge.



FOTO: BERIT SANNESS

**Geir Korsvold** (50) fra Lillehammer har brukt kreftene på takst og skogbruksplanlegging, der han har vært med på en utrolig sterk og gjennomgripende endring av fagfeltet etter at han begynte i Mjøsen Skog i 1986. Geir har ledet avdeling for Areal og Ressurser siden 1993 og vært i frontlinjen for utviklingsarbeidet innenfor sitt arbeidsfelt. Måltrettet innsats og stor utholdenhet har gitt resultater. Mjøsen Skog er i dag landets ledende takstmiljø.



FOTO: BERIT SANNESS

**Jon Braastad** (50) fra Vardal startet i bedriften våren 1986. Etter kort tid havnet han i Distriktstjenesten, der han i over 20 år beklede stillingen som skogbruksleder i Gjøvik. De siste årene har Jon fått nye utfordringer, først som produksjonsleder for Gjøvik-Toten. Fra 1. juli i år ble ansvarsområdet utvidet til også å gjelde Gudbrandsdalen.

## Smått til nytte

### Bankkontonummer

Vi trenger bankkontonummer på alle andelseiere for utbetaling av utbytte og tømmeroppgjør.

**NB!** Husk også å melde endring av bankkontonummer.

### Husk å melde eierskifte

Vi oppfordrer til å melde om eiendomsoverdragelser til oss så snart dette er avklart. Mjøsen Skog får ikke noen automatisk oppdatering på eiendomsoverdragelser fra det offentlige, så det er viktig at DU/DERE som overdrar gir oss beskjed.

Merk at innestående andelskapital i Mjøsen Skog er tidligere eier/selgers eiendom. Denne andelskapitalen har tidligere eier/selger rett til å få utbetalt. Ved eierskifte innenfor familien tillater vedtektene at andelskapitalen kan overføres til ny eier. Skjer eierskiftet utenom familien, kan derimot ikke andelskapitalen overføres til ny eier.

Meld eiendomsoverdragelse til sekretær Margit S. Brukstuen på mob. 959 66 805 eller [msb@mjosen.no](mailto:msb@mjosen.no)

### Smart å registrere e-post og mobilnummer

Ved å registrere riktig e-post og mobilnummer får du muligheten til redusert service- og abonnementsavgift i Mjøsen Skog (se egen sak). Elektronisk masseinformasjonen til andelseierne blir normalen i 2012 - med unntak av Magasin Skog og Mjøsnytt, som alle får i posten. Andelseier må selv melde fra dersom man har registrert e-postadresse, men allikevel ønsker å motta masseinformasjonen pr. post.

Du kan også få tilsendt målekvittinger på e-post. Merk at SkogData trekker et beløp pr. utskrift på virkesavregningen når den sendes pr. post. Dette beløpet sparer du, dersom målekvittingen sendes elektronisk. Gi oss beskjed om du ønsker å få målekvittingen tilsendt elektronisk.



FOTO: BERIT SANNESS

Husk å sende rett e-post og mobilnummer til Mjøsen Skog!

### Service- og abonnementsavgiften

Mjøsen Skogs representantskap har vedtatt at alle andelseiere skal betale en service- og abonnementsavgift. Den 15. november vedtok representantskapet følgende satser for 2012:

Serviceavgift ved elektronisk masseinformasjon:	kr 550 + mva
Serviceavgift ved postinformasjon:	kr 650 + mva
Abonnementsavgift:	kr 200

Service- og abonnementsavgiften bidrar bl.a. med midler til:

- lokalt organisasjonsarbeid
- næringspolitisk arbeid (inkl. miljøarbeid)
- elektronisk informasjonsservice (web, facebook, SMS- og e-post-påminnelser/informasjon)
- abonnement på Magasin Skog og Mjøsnytt
- opplæring av andelseiere og tillitsvalgte

### Juridisk rådgivning

Mjøsen Skog tilbyr sine andelseiere en time gratis juridisk rådgivning. Advokatfirmaet Thallaug fra Lillehammer er vår advokatforbindelse. Første halvår 2012 kan vi tilby juridisk rådgivning:

- Mandag 30. januar
- Mandag 27. februar
- Mandag 26. mars
- Mandag 23. april
- Mandag 21. mai

For bestilling av time, kontakt Mjøsen Skogs sentralbord på tlf 61 26 30 00 eller pr. e-post: [mjosen@mjosen.no](mailto:mjosen@mjosen.no)

### Ny video om skogbruksplan

Mjøsen Skog har nå laget en video om skogbruksplanen. Videoen viser nytten av å ha en skogbruksplan. Du finner videoen på [www.mjosen.no](http://www.mjosen.no)

På hjemmesiden ligger også videoer om emnene «Markberedning», «Planting», «Ungskogpleie» og «Tynning».

Videoene varer fra snaut 3 til drøyt 4 minutter.

På nyåret arrangerer Mjøsen Skog informasjonskvelder for nye skogeiere rundt omkring i området vårt. Benytt anledningen til å hente inspirasjon og nyttige tips!

# Er du ny skogeier?

SE HER



FOTO: ANNE MÆHLUM



FOTOS: BERIT SANNESS



FOTOS: BERIT SANNESS



FOTOS: BERIT SANNESS



FOTO: ANNE MÆHLUM

## Ønsker aktivitet og interesse

Formålet med informasjonskveldene er å skape aktivitet og interesse for skogbruk. Ved å gi verbale smakebiter på hva skogbruk er, hva Mjøsen Skog kan tilby og hva det lokale landbrukskontoret kan hjelpe deg med, håper vi det blir enklere for deg å forvalte egen skog.

Informasjonskveldene arrangeres i samarbeid med den kommunale skogforvaltningen. Det er gratis adgang.

## Åpent for alle interesserte

Informasjonskveldene er åpne for alle interesserte – også for de som ikke har overtatt, men som planlegger å bli skogeiere i løpet av de neste par årene. Vi anbefaler at eventuell ektefelle/samboer/partner til hjemmelshaver også blir med. Denne kvelden passer for begge to!

## Finn en kveld som passer

Mjøsen Skog er for tiden delt inn i sju medlemsområder, og det holdes én informasjonskveld innenfor hvert medlemsområde. Passer det ikke å delta på det nærmeste arrangementet, er det helt i orden å delta på ett av de andre.

## Program

Informasjonskveldene starter kl. 19.00 og slutter kl. 21.30. Det blir enkel servering ved møtestart. Foreløpig program:

- Velkommen v/Skogeierlaget
- Aktiv skogforvaltning – hva betyr det? Hvor bør du begynne? Hva vil det si å være del av skogeiersamvirket? v/representant for Mjøsen Skogs hovedkontor
- Hva kan Mjøsen Skog hjelpe deg med? –inkludert kort om prosjekt «VerdiVekst» v/skogbruksleder i Mjøsen Skog
- Skogbrukssjefens hjørne v/lokalt landbrukskontor
- Spørsmål og åpen post

## Oppfølging

Nye skogeiere vil ha ulikt behov for faglig påfyll. I løpet av kvelden vil deltakerne kunne komme med ønsker om hvilke fagtilbud vi bør tilrettelegge for framover.

AV KJELL JOAR ROGNSTAD  
[kjr@mjosjen.no](mailto:kjr@mjosjen.no)

## Oversikt over informasjonskveldene for nye skogeiere

Medlemsområde	Dato	Sted
Nord-Gudbrandsdal	19. januar	Furulund, Sjoa
Midt-Gudbrandsdal	1. februar	Sørdorp Gjestegård
Sør-Gudbrandsdal	2. februar	Jorekstad, Notvarpet
Gjøvik-Toten	26. januar	Hoff Gjestgiveri, Lena
Ringsaker	8. februar	Rudshøgda Kro, nordgående
Sør-Hedmark	6. februar	Bryhni Søndre
Eidsvoll	9. februar	Minne Gård