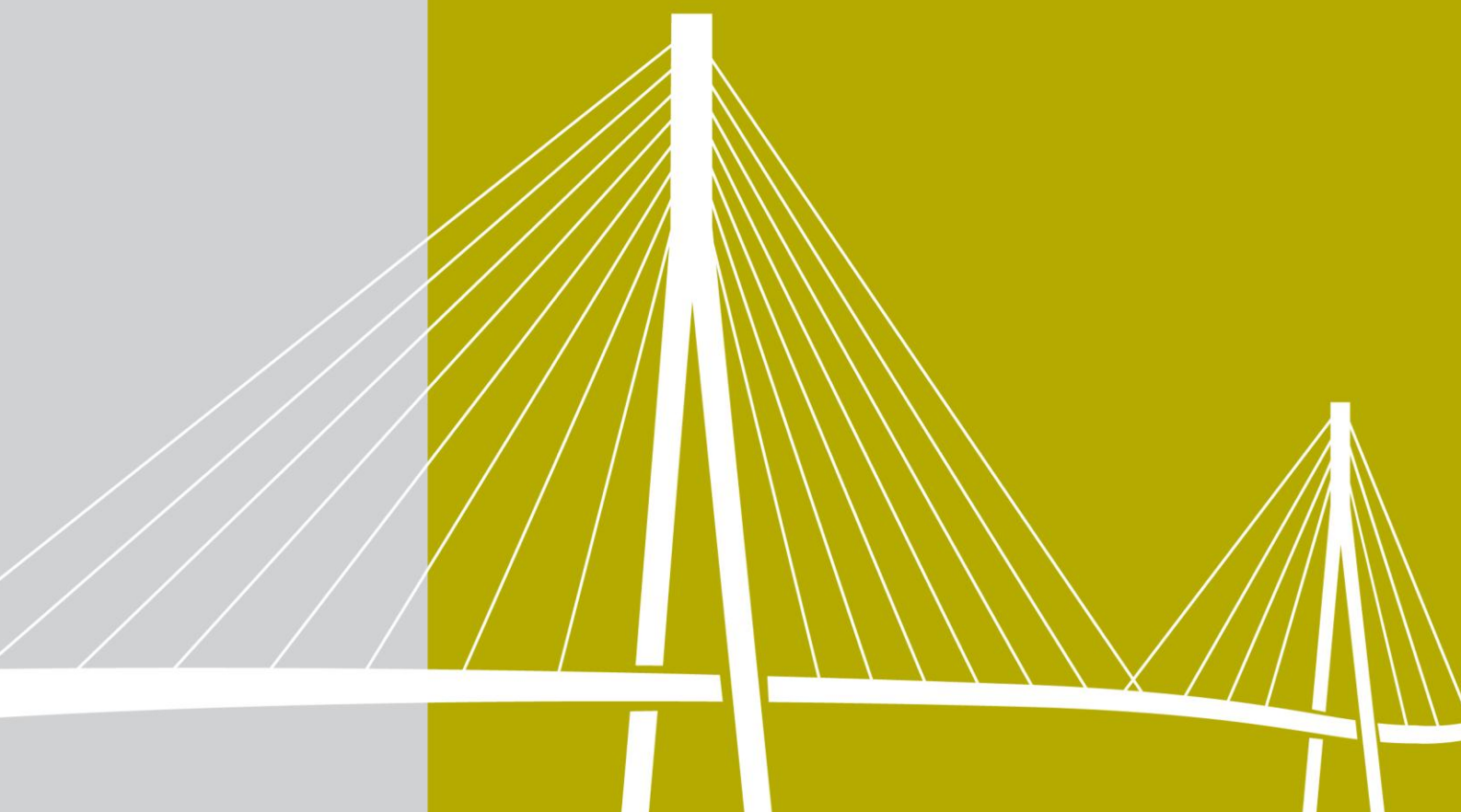


Budsjett 2012 og økonomiplan 2012-2015

Vedtatt av kommunestyret 14.12.2011.



Inderøy kommune



Vedtak i Kommunestyre 1756 Inderøy - 14.12.2011

1. Inderøy kommunes budsjett for år 2012 vedtas slik det fremgår av prosjektleders fremlagte forslag av 16. november 2011 og med slike endringer vedtatt i formannskapetets møte 30.11.2011:

-Ramme Helse og sosial økes med 6,53 mill. kroner – medfinansiering sykehusopphold.

-Betalingssatser for saksbehandling og tilsyn etter plan- og bygningsloven, gjeldende fra 01.01.2012, erstattes med nytt forslag av 28.11.11.

-I medhold av eiendomsskatteloven §§ 2, 3 og 4 utskrives eiendomsskatt på verker og bruk i hele kommunen. Eiendomsskattesatsen for verker og bruk er 2 promille i «gamle Inderøy1729» og 7 promille i «gamle Mosvik 1723». Eiendomsskatten skal betales i tre terminer; 15.03., 15.06. og 15.09. i skatteåret.

-Under avsnitt Samferdsel/gang- og sykkelveg, side 17:
Det må utarbeides en strategi for utarbeidelse av gang- og sykkelveger.

-Forprosjektet for Sakshaugvegen skal omfatte hele Sakshaugvegen fra Gruva til Ås.

-Kommunestyret ber om en utredning av boligbygging for førsteetablerere under 35 år.

-Rammer for startlån økes til kr 3 mill. og formannskapet ber om en gjennomgang av virkemiddelbruken.

-Inderøy kommune ønsker seg en offensiv og aktiv seniorpolitikk. En samlet virkemiddelbruk vedtas etter planlagt gjennomgang våren 2012 hvor individuell tilpassing vektlegges.

-Det avsettes kr 100.000,- til foreldreskole for foreldre til elever i 1. og 8. klasse i hele kommunen. Disposisjonsfond reduseres tilsvarende.

-I løpet av 2012 utarbeides en strategi for å fjerne ventelistene ved kulturskolen.

-Overføring til tilleggsbevilgning FSK (830.1805) økes med kr 1 mill. til kr 2.438 mill. Ekstraordinær nedbetaling av lån reduseres tilsvarende.

2. Budsjett 2012 – driftsrammene – vedtas med bindende virkning for hovedansvarsområdene:

- Fellesområder
- Politisk virksomhet
- Rådmann, stab og støtte
- Næring og Plan
- Oppvekst
- Helse og sosial

- Kultur
- Kommunalteknikk
- Vann og avløp

3. Det gjennomføres investeringer i 2012 i samsvar med prosjektleders budsjettforslag. Det tas opp nødvendige lån i samsvar med finansieringsplan.

4. Med hjemmel i lov av 26. Mars 1999 om skatt på formue og inntekt § 15-3 fastsettes at det skal nyttes høyeste tillatte sats som også skal nyttes ved utskrivning av forskuddstrekk og forskuddsskatt for inntekståret 2012. Marginavsetning i skatteregnskapet skal fortsatt være 9 %.

5. Kommunale avgifter og gebyrer samt betaling for kommunale tjenester fastsettes for år 2012 slik det fremgår av vedlegg: «gebyr- og betalingsatser 2012».

6. Med hjemmel i kommunelovens § 51 gis sosialleder fullmakt til å innvilge garanti for lån i henhold til sosialtjenesteloven § 5-4, jfr. § 5-2 innenfor en samlet ramme på kr. 30.000,-. Eventuelle garantier som innfris, utgiftsføres økonomisk sosialhjelp.

7. I medhold av eiendomsskatteloven §§ 2, 3 og 4 utskrives eiendomsskatt på verker og bruk i hele kommunen. Eiendomsskattesatsen er 2 promille i «gamle Inderøy 1729» og 7 promille i «gamle Mosvik 1723». Eiendomsskatten skal betales i tre terminer; 15.03., 15.06. og 15.09. i skatteåret.

Budsjettet er vedtatt av kommunestyret med bindende virkning etter spesifikasjonen nedenfor:

Hovedoversikt – saldering drift.

Hovedområder	Samlet oppr. budsjett 2011	Samlet rev. budsjett 2011	Vedtatt Budsjett 2012	Øk-plan 2013	Øk-plan 2014	Øk-plan 2015
Fellesområde inntekter	-325 176	-327 428	-356100	-353144	-350444	-347944
<i>herav rammetilsk og skatt</i>	<i>-311 088</i>	<i>-313 288</i>	<i>-348900</i>	<i>-346042</i>	<i>-343342</i>	<i>-340842</i>
<i>herav naturressursskatt</i>	<i>-800</i>	<i>-800</i>	<i>-800</i>	<i>-800</i>	<i>-800</i>	<i>-800</i>
<i>herav eiendomsskatt</i>	<i>-3 870</i>	<i>-4 102</i>	<i>-1502</i>	<i>-1502</i>	<i>-1502</i>	<i>-1502</i>
<i>herav hjemfallsinntekter</i>	<i>-1 600</i>	<i>-1 700</i>	<i>-1600</i>	<i>-1600</i>	<i>-1600</i>	<i>-1600</i>
Fellesområde diverse	35 870	29 952	49463	51118	51248	50418
<i>- herav renter og avdrag</i>	<i>27 509</i>	<i>28 409</i>	<i>29961</i>	<i>31200</i>	<i>33600</i>	<i>34300</i>
<i>- herav netto avsetning</i>	<i>7 300</i>		<i>14223</i>	<i>14639</i>	<i>12369</i>	<i>10839</i>
Avskrivninger	-15 590	-15 590	-5215	-5215	-5215	-5215
MVA.komp investering	-5 720	-5 720	0	0	0	0
Disponibelt netto drift	-310 616	-318 786	-311852	-307241	-304411	-302741
Fellesområde tilleggsbevilg	3 519	1 069	9383	14913	14913	14913
<i>- herav lønnsreserver</i>	<i>2 769</i>	<i>756</i>	<i>6945</i>	<i>6945</i>	<i>6945</i>	<i>6945</i>
Politisk virksomhet	4 594	4 594	3239	3469	3239	3469
Fellesadministrasjon	24 005	24 305	21779	21580	21280	21080
Næring og plan	3 770	5 348	3689	3689	3689	3689
Opplæring. Oppvekst	112 724	115 395	115495	113536	112286	111036
Helse og sosial	115 336	118 258	117387	109954	109104	108854
Kultur	12 567	12 847	12490	12310	12310	12310
Kommunalteknikk	33 667	36 514	27784	27384	27384	27384
Vann og avløp	384	406	606	406	206	6
Diverse fond	50	50	0	0	0	0
INVEST regnskap og lønn	0	0	0	0	0	0
SUM	0	0	0	0	0	0

Hovedoversikt – investering.

	Kostnads- estimat	Bevilgning økonomiplan Vedtatt 2012	2013	2014	2015	Sum øk- plan	Invester 2016- 21
Total investering/Utlån	365215	78632	72807	36400	22200	208539	99248
Tilbakebetaling lån		6000	0	0	0	7000	0
Kapitalfond (skogfond etter salg)		-7500	0	0	0	-7500	0
Egenfinansiering		-9500	0	0	0	-10500	0
Tilskudd/statstilskudd		-7480	0	0	0	-7480	0
			-				
Dekkes av mva-komp		-10000	10765	-6120	-300	-27185	-20000
Ekstern finansiering/salg		-9000	-4000	-4000	-4000	-21000	
Netto lånebehov		41152	58042	26280	17900	141874	79248
Lånebehov eks VAR		26052	56042	24280	15900	120774	72300
Lånebehov eks Var og - annen selvfinans		13820	54542	22780	14400	105542	72300
Anslag minsteavdrag		16000	17000	18000	18500	69500	111000
Anslag økt lånebelastning		25152	41042	8280	-600	72374	-31752
Anslag økt lånebelastning - eks VAR mv		-2180	37542	4780	-4100	36042	-38700

Detaljerte oversikter i drift og investering er justert ihht vedtatt budsjett.

Se eget budsjettvedlegg.

Budsjett 2012 og økonomiplan 2012 – 2015

Prosjektleders forslag

av 16. november 2011

1. Forord.....	9
2 Sammendrag.....	10
3. Styringsystem i ny kommune.....	14
3.1. Organisering.....	14
3.1.1. Politisk styringsystem	14
3.1.2 Administrativ organisering	15
3.2 Plan og styringsystemet	16
3.2.1 Planverket	16
3.2.2 Balansert målstyring	17
4. Samfunnsutviklingen.....	19
4.1 Befolkningsutvikling.....	19
4.2 Næring og arbeid.....	20
4.3 Miljø og bærekraftig utvikling.....	23
5. Hovedføringer budsjett og økonomiplan	24
5.1 Den økonomiske situasjon ved inngangen til økonomiplanperioden	24
5.2 Kommunesammenslåingens økonomi. Langsiktige økonomiske utfordringer.	26
5.2.1 Kommunesammenslåing og tilpasning til nye finansielle rammebetingelser.....	26
5.2.2 Økonomiske scenarier.....	28
5.3 Statlige føringer – Statsbudsjettet for 2012.....	32
6. Målsettinger 2012 – 2015. Gjennomgående målekart.	35
6.1 Intensjonsplanen.....	35
6.2 Målekartet.....	37
7. Inntektene. Budsjettbalanse. Til disposisjon drift og avsetning.....	38
7.1 Hovedoversikt – saldering drift.....	38
7.2 Inntektsrammene.....	40
7.2.1 Skatt og rammetilskudd.....	40
7.2.2 Andre generelle inntekter	41
7.2.3 Øremerkede inntekter og egenbetaling	42
7.3 Planlagte Fondsavsetninger.....	43
7.4 Kapitalutgiftene – renter og avdrag	45
7.5 Lønn, pris og pensjon. Avsatte lønnsreserver.....	46
7.6 Til disposisjon drift.....	48
8. Virksomhetsområdene. Budsjett drift og investering	49
8.1 Politisk styring.	49
8.2 Fellesadministrasjon, service og støtte	51
8.3 Plan og næring.....	53

8.4 Oppvekst. Skoler og barnehager.....	56
8.5 Helse-, bistand og omsorg, NAV.....	60
8.5.1. Bistand og omsorg.....	62
8.5.2. Helse, rehabilitering og barnevern.....	64
8.5.3 NAV	65
8.6 Kultur og frivillighet.....	67
8.7 Eiendom. Kommunaltekniske tjenester	70
9. Investering.....	74
9.1 Investeringsprogrammet – en hovedoversikt.....	74
9.2 Investeringer – Fellesadministrasjon.....	76
9.3 Investeringer – Kultur og oppvekst	78
9.4 Investeringer – Helse- og sosialområdet	82
9.5 Investeringer – Infrastruktur	84
9.6 Investeringer – VAR-området	90
Budsjettvedlegg	
Gebyrregulativ.....	1
Obligatoriske budsjettskjemaer drift og investering.....	18
Driftsbudsjett 2011 med fremskriving – spesifisert på hovednivå.....	24
Driftsbudsjett 2012 med fremskriving – spesifisert på enhetsnivå.....	25
Driftsbudsjett 2012 med fremskriving – spesifisert på funksjonsnivå	26
Investeringsbudsjett med bevilgningsforslag 2012.....	31
IT-investeringer - spesifisert	33
Veginvesteringer - spesifisert	34
Omgjøring/opprusting bygg - spesifisert.....	35
Tilskudd kulturområder - spesifisert.....	36
Prosjekt – utredningsoversikt	37
Befolkning	38
Boligbygging.....	39
Sysselsetting og ledighet.....	39
Lånemasse.....	40
Kostra nøkkeltall	40
Elevtallsutvikling	42
Utvikling i antall førskolebarn i kommunale og private barnehager.....	43
Utvikling i antall elever i kulturskolen.....	44
Besøk og utlån bibliotek.....	44

1. Forord

Budsjett- og økonomiplanforslaget for nye 1756 Inderøy kommune, heretter benevnt Inderøy kommune, legges med dette fram for politisk behandling.

Budsjett- og økonomiplanprosessen vil naturlig nok være spesielt krevende ved en kommunesammenslåing. Ettersom to kommuner avvikles, og en ny bygges, vil kravet til nyorientering være betydelig.

I arbeidet med å forberede dette budsjett- og økonomiplanforslaget har nykommuneperspektivet vært en gjennomgående ledetråd. Om vi har maktet dette får være opp til andre og bedømme.

Dokumentet er stort og formatet vil være ukjent for mange. Gjennom en detaljert innholdsdisposisjon, og en tilhørende alfabetisk innholdsdisposisjon, håper vi at det er rimelig enkelt å finne fram. For de som måtte være opptatt av de store og prinsipielle linjer, vil sammendraget gi en kortfattet beskrivelse av hovedlinjer.

Dokumentet er organisert etter følgende hovedinnretning:

1. Det gis en kortfattet beskrivelse av samfunnsutviklingen.
2. De viktigste relevante planforutsetninger sammenfattes.
3. Inntektsbildet gjennomgås og forslag til totale drifts- og investeringsrammer begrunnes.
4. Virksomhetsområdenes budsjettammer til drift og investering gjennomgås og begrunnes.

Budsjett- og økonomiplanforslaget legger til grunn at prinsippene for balansert målstyring brukes som målstyringsmetodikk. Bemerk også at fremstillingen av tjenesteområdene organiseres etter Kostra-kategorier. (funksjoner/tjenester) Kostra er det systemet som vi måles etter sentralt.

Budsjett og økonomiplanfremstillingen kan for noen arte seg forskjellig fra det en er vant til. Det bør være som forventet. De to kommunene har hatt ulike tradisjoner i så måte. Vi må også be om overbærenhet med at det ikke har vært mulig på alle mulige og umulige område og relatere budsjettforslaget til tidligere status i begge kommuner.

Budsjett og økonomiplanen (som for øvrig er å anse som kommunens overordnede handlingsplan) omhandles i ett dokument. Budsjettåret er første år i økonomiplanperioden. Bevilgninger gjelder budsjettåret. Beløper oppført i år etter budsjettåret er retningsgivende!

2 Sammendrag

Budsjettforslaget legger opp til stram husholdning av driftsbudsjettene og krav til omstilling. Kontinuerlig omstilling er nødvendig for å skaffe ressurser til prioriterte formål. Kommuner som venter på at statlige bevilgninger skal løse lokale prioriteringsutfordringer vil stagnere!

Kontinuerlig vektlegging av effektiv drift og struktur er eneste måten å sikre kommunens innbyggere gode og tilstrekkelige tjenester over tid. Med dette utgangspunkt har vi forsøkt å gjøre kommunesammenslåingen til et forbedrings- og effektiviseringsprosjekt innenfor rammen av intensjonsplanen.

Samfunnsfokuset.

Vi søker å styrke våre kvaliteter som en proaktiv samfunnsaktør, jfr. også intensjonsplanen. Inderøy 2020 prosjektet skal ytterligere styrkes. Det settes av midler til stedsutvikling, jfr. investeringsplanen.

Brukerfokuset.

I tiden fremover vil vi søke å sette et sterkere fokus på kvalitet i organisasjonen. Gjør det riktige, riktig til rett tid.

Innføringen av nytt **IKT-basert kvalitetsdokumentasjonssystem** skal motivere til gjennomgang av rutiner og prosesser med sikte på forbedring. Det foreslås avsatt kr. 900.000,- til fond for Tjeneste og kompetanseutvikling som skal benyttes konkret til prosessforbedringstiltak.

Vi arbeider med **Balansert målstyring** som metode og presenterer et første målekartutkast som grunnlag for drøfting i dette forslaget. Systematiske **innbygger- og brukerundersøkelser** for å sikre kvalitet står sentralt.

Medarbeiderfokuset.

Vi ønsker å forsterke fokuset på betingelser for nærvær med sikte på å ytterligere øke nærværet i organisasjonen. Det skal gjennomføres en arbeidsmiljøundersøkelse i 2012.

Arbeidsgiverpolitikk: Kommunestyret skal innen utløpet av 1. kvartal behandle strategisk arbeidsgiverpolitikk. Arbeidsgiverpolitikken skal synliggjøre våre verdier og sikre at ledere og ansatte er i stand til å realisere kommunens mål. KS Arbeidsgiverutvikling bistår i vårt arbeid med utvikling av strategisk arbeidsgiverpolitikk for ny kommune. Det er i 2011 avviklet to samlinger på temaet, hvor enhetsledere og tjenesteledere har deltatt.

Utviklingsarbeidet søkes finansiert gjennom OU midler i KS samt gjennom egne budsjettmidler på ansvarsområde rådmann.

Kompetanseutvikling: Ny kommune vil i perioden fram til 2020 ha utfordringer med å rekruttering av nye medarbeidere. I alt ca. 100 årsverk/ansatte vil oppnå en alder av 67 år i løpet av perioden. Systematisk kompetanseutvikling blir et viktig strategisk virkemiddel, og det utarbeides en egen sentral handlingsplan for kompetanse i 2012.

Nærvær: Nærværet i tidligere Mosvik kommune og Inderøy kommune har de siste to årene hatt en positiv utvikling. Ny handlingsplan for HMS er under utarbeidelse og det vil bli satt fokus på at det må jobbes kontinuerlig og systematisk med HMS. Felles HMS-opplæring av ledere, tillitsvalgte og vernetjeneste må videreutvikles. Nye regler for oppfølging av sykmeldte trådte i kraft 1. juli 2011 og

ledere, tillitsvalgte og vernetjenesten har gjennomgått opplæring. Vi arbeider ut fra å oppnå en økt tilstedeværelse på 0,5 prosentpoeng årlig. Det er behov for å styrke innsatsen på området og en økning av de sentrale ressursene vil bli vurdert. Utviklingsprosjekter knyttet til nærvær i samarbeid med bedriftshelsetjeneste og NAV vil bli vurdert, samt det å kunne delta i prosjektet "Sammen for en bedre kommune".

Heltid - reduksjon i uønsket deltid: Tidligere kartlegginger viser at vi har en stor andel uønsket deltid og det er flest kvinner som arbeider deltid. Det er viktig at det utvikles tiltak som legger forholdene til rette for at ansatte som ønsker det, får muligheten til å øke stillingsstørrelse. En årlig kartlegging vil gi en oversikt på vår status og konkrete tiltak vil bli drøftet i rådmannens møte med tillitsvalgte og ved politisk behandling i partssammensatt utvalg (administrasjonsutvalg). Første kartlegging vil bli gjennomført ved årsskiftet og status rapport innarbeides i rapporteringen til politisk nivå.

Administrasjonsutvalg vil få følgende saker til behandling i 2012: Strategisk arbeidsgiverpolitikk, heltid - reduksjon i uønsket deltid, seniorpolitikk, medarbeiderundersøkelsen 2012. I ny kommune vil det til tiltaksdelen i vår seniorpolitikken bli lagt inn ressurser i budsjettet som gir ansatte i aldersgruppen 62 år t.o.m 67 år, 5 dager fri med lønn regnet ut fra en hel stilling. Seniorpolitikken skal politisk behandles i 1. kvartal 2012.

Økonomien – sterk vekst i rammetilskuddet i 2012.

Den nye kommunens inntektsbetingelser kjennetegnes av:

1. **Kort sikt.** Romslige marginer i 2012 og mulig i økonomiplanperioden. Den nye kommunen kommer svært godt ut av rammetilskuddstildelingen i 2012. Inntektsgarantiordningen i inntektssystemet «Ingar» gir oss en kompensasjon på 15,4 mill. kroner utover inndelingstilskuddet på 16,2 mill.
2. **Langsiktige.** Nedtrapping av frie inntekter med 16,2 mill. kroner fra 2027 -32. Alt annet likt vil kommunen i 2032 ha 31,6 mill. kroner mindre til disposisjon (reelt) enn vi faktisk får tildelt i 2012.

Det er langt frem til 2032. Vi har i så måte god tid til å tilpasse oss. Det vil likevel være lite formålstjenlig og bruke midlertidige inntekter til å heve de faste driftskostnadene.

Prioriteringer – overordnede.

Budsjett og økonomiplanopplegget følger den strategi som er trukket opp i Strateginotatet behandlet i sommer.

Intensjonsplanen og gjennomføringen av kommunesammenslåingen.

Forslaget følger intensjonsplanens krav og føringer. I budsjett og økonomiplansammenheng må intensjonsplanens mer eller mindre generelle føringer operasjonaliseres. Dette kan være krevende nok i praksis.

Barnehage, barneskole og sykeheim med kjøkken videreføres i Mosvik som forutsatt. Kjøkken videreføres med varmatproduksjon både i Mosvik og Inderøy under en organisatorisk enhet og sambruk av potensiale. Legetjeneste foreslås etablert med sykehjemstilsyn (tilsvarende en dag) og

minimum en dags betjent legekantor pr. uke. Servicekontor videreføres men en tilpasset løsning knyttet til skolen.

Besparelser av kommunesammenslåingen tas ut så raskt som forsvarlig og mulig innenfor rammen av intensjonsplanens forutsetninger. Som det vil fremgå av budsjettpremissene er det krevende. I 2012 salderes i realiteten budsjettet ved å «disponere» ca. 1 mill. kroner av de refererte «Ingar»-midlene.

Vi anslår besparelseeffekten av kommunesammenslåingen til ca. 7 millioner kroner i 2012. Det er usikkert hvor stort restpotensialet er – under de strukturelle betingelser som intensjonsplanen setter. Så langt indikeres et reelt potensiale på mellom 10 og 11 mill. kroner. Dette søkes tatt ut til 2015.

Kostnadsnivåene forutsettes harmonisert. Brukerne skal prioriteres likt uavhengig av hvem og hvor tjenesten leveres. Mosvik skole får i 2012 redusert lærerårsverk til nivået til sammenlignbare skoler i Inderøy.

Driftsbudsjettet. Saldering. Disponering av avsetninger.

Det foreslås ikke innført eiendomsskatt på boliger i den nye kommunen. Merverdiavgiftsrefusjon investering foreslås i sin helhet brukt til finansiering av investeringer.

Driftsrammene gjøres opp med krav til effektivisering i økonomiplanperioden. Dette gir rom for en gradvis bedring i de underliggende nettodriftsmarginer. (netto driftsresultat) Effektiviseringskravene søkes fordelt ut fra foreløpige vurderinger av muligheter og begrensninger.

Driftsbudsjettet, herunder avsetninger til fond og egenfinansiering investeringer, gjøres opp med et netto driftsoverskudd på ca. 15,4 mill. i 2012.

Avsetningen foreslås disponert slik:

Ekstraordinært avdrag:	7,0 mill. kroner	
Avsetning Inderøy 2020:	2,0 mill. kroner	
Tjeneste og kompetanseutvikling:	1,0 mill. kroner	
Disposisjonsfond:	1,8 mill. kroner	1
Egenfinansiering veg:	3,5 mill. kroner	

Investeringsplanen.

Investeringsplanene er relativt offensive og i sum økes rammene noe på mellom-lang sikt. Det er små endringer i forhold til den planskissen som ble gitt i Strateginotatet 2012-15. Samtlige prosjekter er vurdert i forhold til realisme i kostnadsrammer og fremdrift. Mosvik skole foreslås renoveret og opprustet for 21,5 mill. kroner. Rammene for Campus skole, kultur og Idrett – et samarbeidsprosjekt mellom kommune og fylkeskommune om skoleutbygging – er foreslått hevet. Det samme gjelder økonomiprognosen for en eventuell større utbygging av 16 leiligheter til psykisk funksjonshemmede. (ref. boligsosial handlingsplan som er under utarbeidelse) Det vises til en grundig oversikt og beskrivelser under pkt. 9, og til eget vedlegg med detaljert spesifisering av kostnader og finansiering.

Egenbetalingene – skatter, gebyrer og avgifter.

Det foreslås ikke innført eiendomsskatt for boliger i nye Inderøy kommune. Dette begrunnes delvis med en sterkere utvikling i rammetilskuddet enn tidligere forutsatt.

For så vidt gjelder øvrige egenandeler – eks kulturskole og SFO – harmoniseres disse og delvis inflasjonsjusteres. (5 % på kulturskolen)

Vi får en relativt sterk økning i VAR-avgiftene kommende år. Dette følger av at fondene i de gamle kommunene er nullstilt og nødvendige nyinvesteringer.

Samlet sett så vil en vanlig husholdning i nye Inderøy oppleve et samlet skatte-, avgifts og egenbetalingsnivå som er på nivå med snittet i Innherred – eller mulig noe lavere etter at eiendomsskatten er kraftig justert opp i to av våre nabokommuner.

Samhandlingsreformen.

Samhandlingsreformen er den viktigste endringen i rammebetingelsene vedrørende drift. Det arbeides intenst med å forberede avtaler med helseforetaket om gjennomføring av reformen.

Reformen er nærmere beskrevet under helse og omsorgskapitlene. Av en tildeling på 7,96 millioner kroner er så langt kun kr. 350.000,- budsjettmessig plassert på virksomhetsnivå. 7,6 millioner kroner er holdt tilbake under posten til formannskapetets disposisjon.

Det vil bli fremmet en egen sak vedrørende disponering.

Virksomhetsområdene.

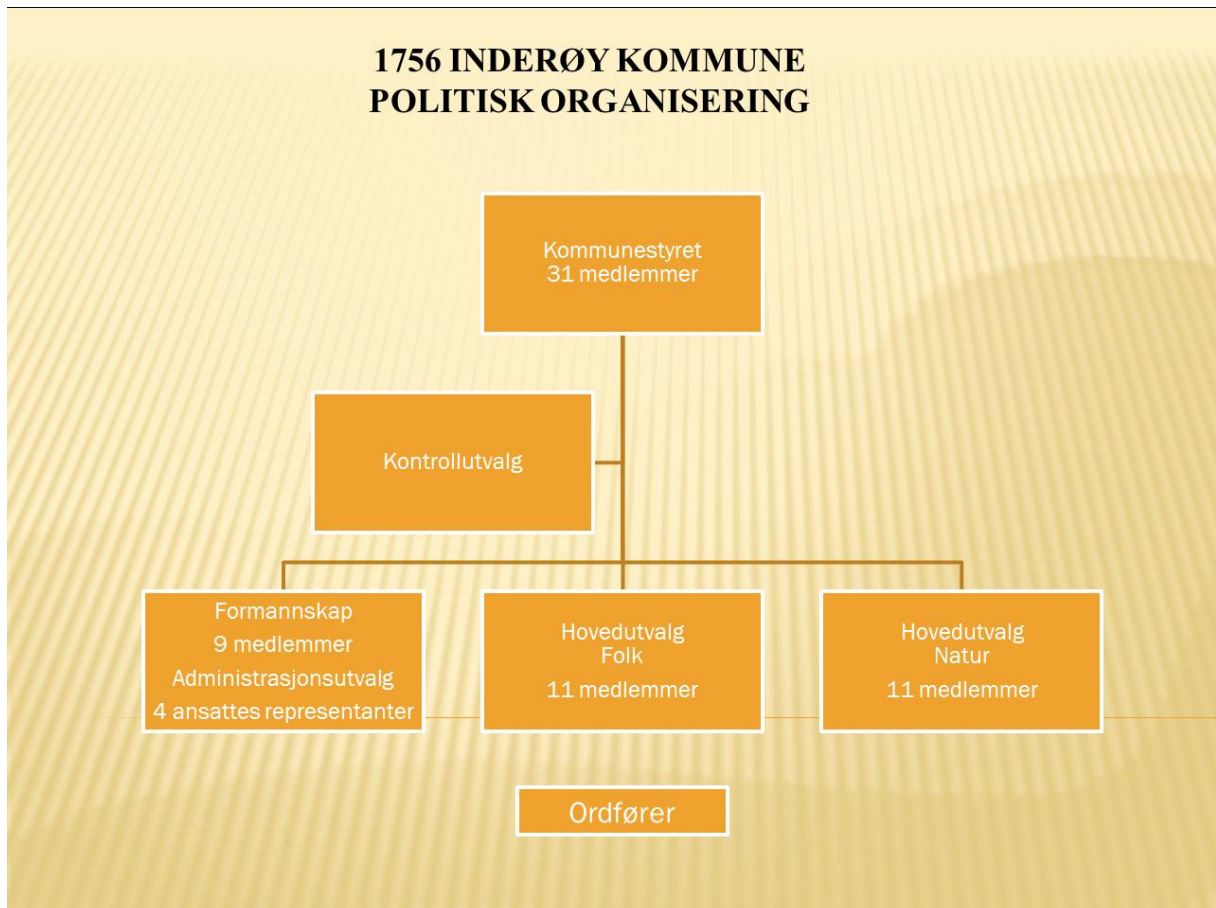
Det vises til gjennomgangen og beskrivelser under hvert enkelt område – se pkt. 8 og 9.

3. Styringssystem i ny kommune

3.1. Organisering

3.1.1. Politisk styringssystem

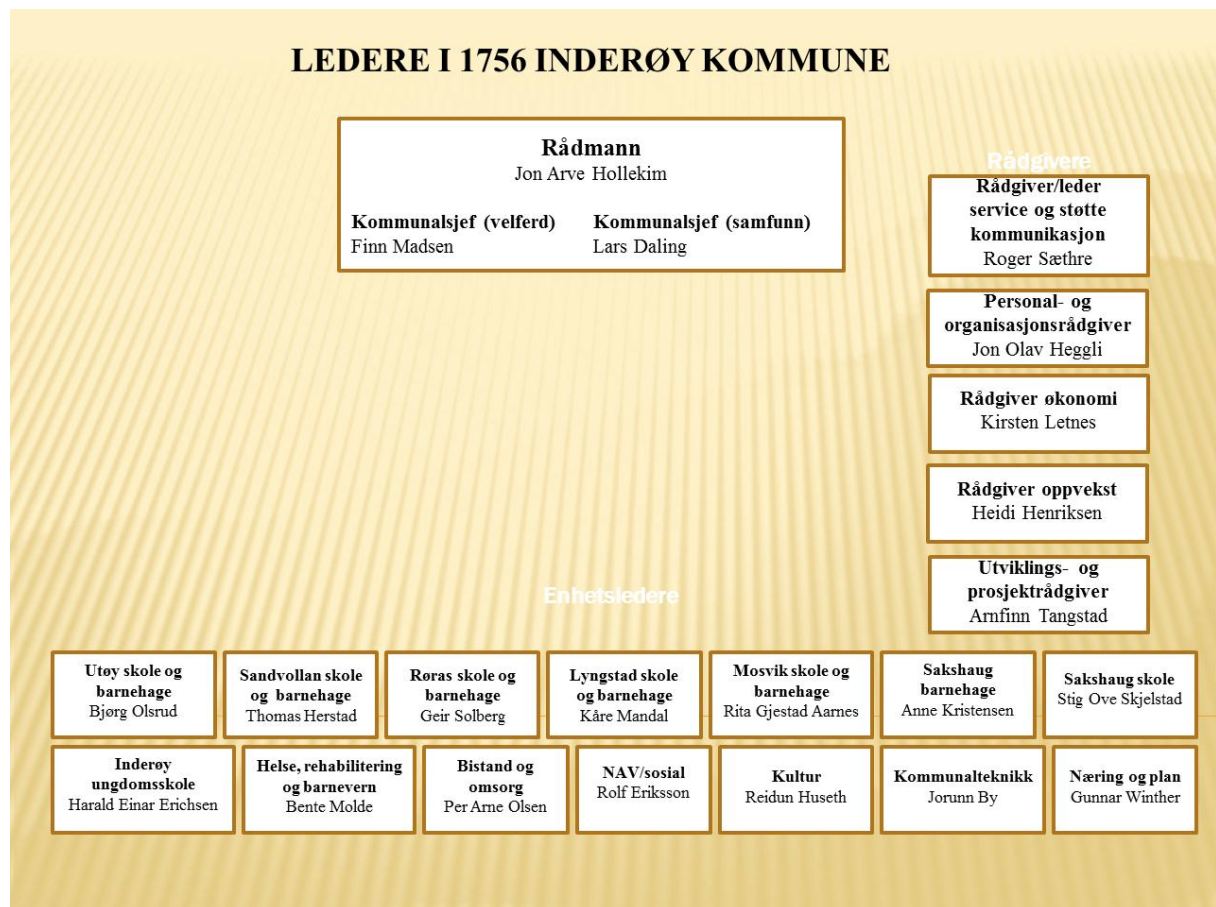
Inderøy kommune styres etter formannskapsmodellen. Dette er hovedmodell i kommuneloven og innebærer at formannskapet velges av kommunestyret etter partienes forholdsvis representasjon i kommunestyret.



Kommunestyret (31 medlemmer) er kommunens øverste politiske organ. Kommunestyret treffer vedtak på vegne av kommunen så langt ikke annet følger av lov eller delegasjonsvedtak.

3.1.2 Administrativ organisering

Inderøy kommune er administrativt organisert i en to-nivåmodell med to formelle beslutningsnivåer. Rådmann og enhetslederne.



Rådmannen er øverste leder for kommunens administrasjon. Rådmannen leder administrasjonens arbeid med å forberede saker for folkevalgte organer, og er ansvarlig for at disse er forsvarlig utredet. Rådmannen har videre ansvar for å gjennomføre og iverksette de politiske beslutningene. Rådmannens ansvar og myndighet er nærmere beskrevet i et eget delegasjonsreglement vedtatt av kommunestyret.

Rådmannens ledergruppe består av to kommunalsjefer og enhetsledere. Enhetslederne er ansvarlig for å lede sine respektive enheter, innenfor rammen av de fullmakter som er delegert fra rådmannen. Enhetslederne har den myndighet som er nødvendig for å sikre enhetenes totale drift, både når det gjelder faglige, økonomiske, personmessige og organisatoriske forhold. Det er for tiden 14 enheter i Inderøy kommune.

3.2 Plan og styringssystemet

3.2.1 Planverket

Kommuneplanen er kommunens viktigste strategiske styringsdokument, og inneholder overordnede målsetninger og retningsvalg for kommunens utvikling. Kommuneplanen består av en arealdel og en samfunnsdel. Planen utarbeides for en periode på 12 år, men revideres/rulleres hvert fjerde år.

Kommunestyret skal en gang i hver valgperiode, og senest innen ett år etter konstituering, vedta en *kommunal planstrategi* for perioden. Planstrategien skal ut fra utviklingstrekk og utfordringer, sette fokus på de planoppgaver kommunen bør starte opp eller videreføre, for å legge til rette for en positiv utvikling av lokalsamfunnet. Planoppgavene kan for eksempel være *kommunedelplaner* innenfor et geografisk eller tematisk større område. Kommunedelplan Straumen er et eksempel på en arealplan, og Helse- og omsorgsplan et eksempel på en temaplan, som følger plan- og bygningslovens krav til offentlig høring.

Økonomiplanen er handlingsdelen av kommuneplanen og eventuelt kommunedelplaner og andre areal- eller tematiske planer. Økonomiplanen setter økonomiske rammer for kommende fireårsperiode, samt fastsetter budsjett for kommende år.

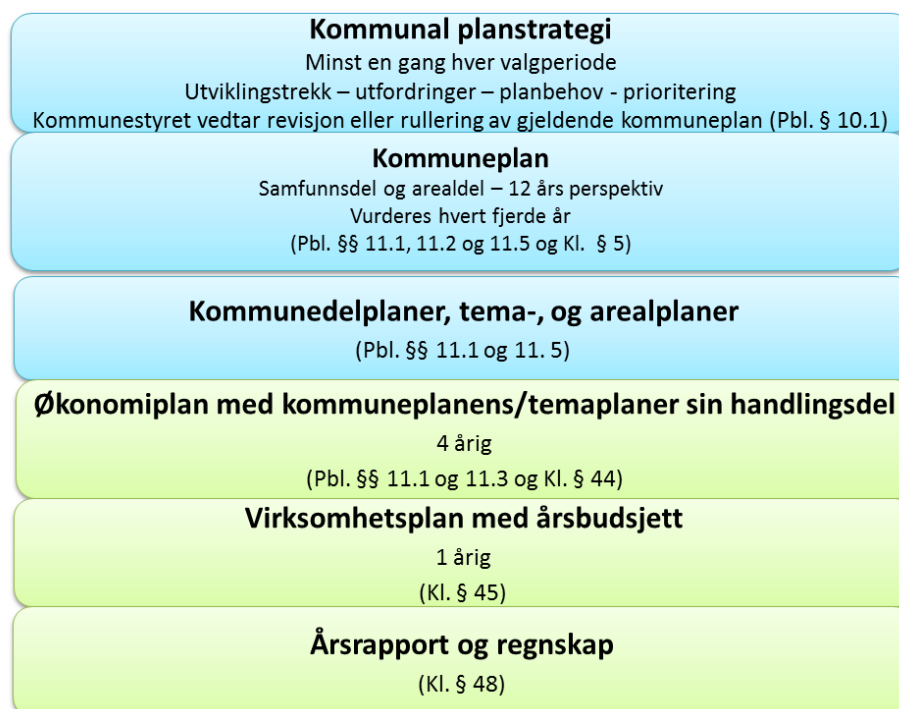
Når kommunestyret har vedtatt økonomiplanen, følges dette opp gjennom de enkelte enheters *virksomhetsplaner*. Virksomhetsplaner utarbeides for hvert budsjettår.

Hver vår utarbeides det en *årsrapport* med regnskap for foregående år. Årsrapporten gir en oversikt over resultater og måloppnåelse innenfor de enkelte tjenesteområdene.

Nedenfor er plan- og styringssystemet sammenfattet med henvisninger til krav i lovverket.



Inderøy kommunes plan- og styringssystem



3.2.2 Balansert målstyring

BMS er innført for å kunne måle om brukerne av de kommunale tjenestene opplever at politiske vedtak og kommunens gjennomføringsevne er tilfredsstillende. Både innbyggerundersøkelser og brukerundersøkelser er derfor sentrale i balansert målstyring.

Balansert målstyring er samtidig et viktig verktøy for rådmannen for å kunne styre etter de politiske mål og føringer som blir vedtatt og samtidig dokumentere i hvilken grad målene blir nådd.

Det er imidlertid en utfordring å konkretisere de overordnede politiske mål og strategier i delmål, tiltak og målbare resultater. Til dette formålet er målekartet (se pkt. 6.2) et sentralt hjelpemiddel. Rådmannen har utarbeidet et første utkast av et målekart som tas i bruk fra 2012, og som vil videreutvikles årlig. Målekartet vil bli innarbeidet både i virksomhetsplanene og i årsrapporten for 2012.

Målekartet

Målekartet skal gi en oversiktlig og lett tilgjengelig dokumentasjon av målene våre, hvordan vi skal nå dem og hvordan dette skal måles. Det gjennomgående målekartet er rådmannens verktøy for balansert målstyring. Etter hvert vil det utarbeides spesifikke målekart for de enkelte tjenester og enheter.

Målekartet har i første utkast fire viktige områder fra fokus til resultat:

Fokusområder

Hva må vi fokusere på for å nå våre mål?

Etter en lengre prosess i ledergruppen er følgende strategiske fokusområder valgt:

- Samfunn
- Brukere
- Medarbeiderne
- Økonomi

Mål – dette må vi oppnå (kritiske suksessfaktorer)

For hvert fokusområde har vi noen kritiske suksessfaktorer, dvs. noe vi er nødt til å lykkes med innenfor området.

Måлиндikator

For å sjekke om vi er på rett vei innen fokusområdene bruker vi måлиндikatorer.

Måлиндikatorene skal kunne gi et konkret og målbart svar, enten i kroner, prosent, antall, poeng (på en skala fra 1 – 6) eller lignende.

Resultatmål (ambisjonsnivå)

For hver måлиндikator har vi valgt å angi to ambisjonsnivåer:

ØNSKET nivå sier selvsagt noe om hva resultatmålet vårt er

NEDRE nivå sier noe om hva vi kan akseptere før vi må gå til alvorlige mottiltak

4. Samfunnsutviklingen

4.1 Befolkningsutvikling

Befolkningen i Inderøy ble redusert fra 5938 i 2006 til 5879 i 2010, ca. 1 % på fire år. Fra 2010 til 2011 økte befolkningen fra 5879 til 5907 personer.

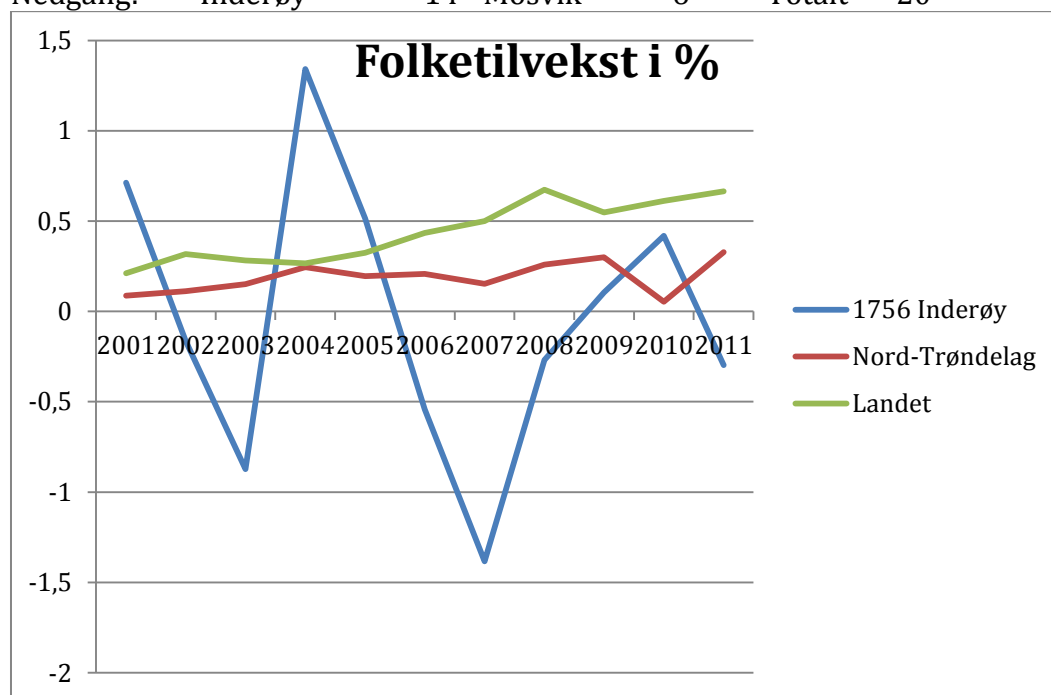
Befolkningen i Mosvik ble redusert fra 893 i 2006 til 810 i 2010, ca. 9 % på fire år. Fra 2010 til 2011 økte befolkningen fra 810 til 811 personer

Mosvik har i samme periode hatt en prosentvis tydeligere befolkningsnedgang.

01.01.11: Inderøy 5906 Mosvik 811 Totalt: 6717

01.07.11: Inderøy 5892 Mosvik 805 Totalt: 6697

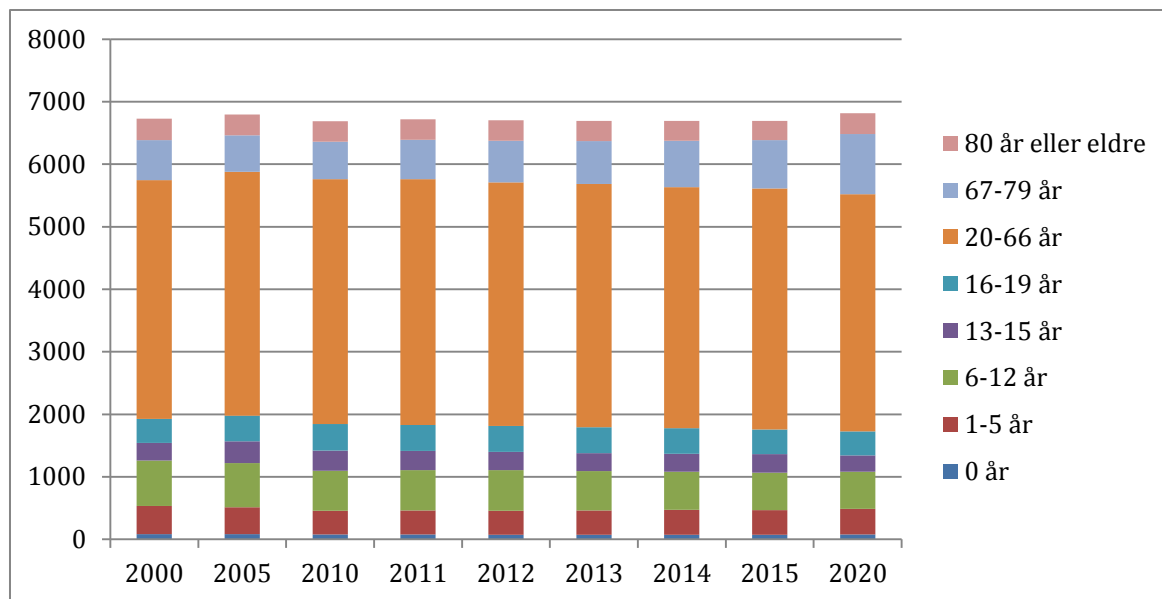
Nedgang: Inderøy 14 Mosvik 6 Totalt 20



Framskrevet folkemengde etter alder

1756 Inderøy

	2000	2005	2010	2011	2012	2013	2014	2015	2020
0 år	83	82	75	75	71	72	72	74	76
1-5 år	451	431	382	385	383	388	398	392	409
6-12 år	724	708	641	645	651	629	611	602	595
13-15 år	282	345	322	308	292	287	287	297	263
16-19 år	387	409	426	414	415	415	411	394	381
20-66 år	3821	3906	3915	3933	3898	3893	3853	3851	3797
67-79 år	635	581	601	629	666	688	744	777	960
80 år eller eldre	344	334	327	328	327	321	315	307	337
	6727	6796	6689	6717	6703	6693	6691	6694	6818



4.2 Næring og arbeid

I Intensjonsplan er det en hovedmålsetting «at en skal etablere en livskraftig og attraktiv kommune i hjertet av Innherred».

«Styrking av grunnlaget for en offensiv og samordna næringsutvikling og et rikt kulturliv blant annet gjennom aktiv bruk av næringsfond», er et sentralt delmål. Utarbeidelse av næringsplan for den nye kommunen med oppstartstidspunkt høsten 2012 er lagt inn i forslaget til planstrategi for 2012 – 2016.

Samfunnsutviklingsprosjektet «Inderøy 2020», er et sentralt grunnlag for næringsutvikling i økonomiplan-perioden.

«Inderøy 2020» er et samfunnsutviklingsprosjekt som ble vedtatt oppstarta av Inderøy kommunestyre høsten 2009. Bakgrunnen for prosjektet var negativ utvikling av folketall, økning i antall eldre innbyggere og lav tilbakeflytting av ungdommer som tar utdanning utenom kommunen.

Styringsgruppa består av politikere og representanter fra næringslivet.

Hovedmålsetting for prosjektet er at «Inderøy 2020» gjennom systematisk tiltak for økt bolyst og næringsutvikling, skal bidra til vekst i antall bedriftsetableringer og en positiv befolkningsutvikling i Inderøy minst på nivå med gjennomsnittet i de øvrige kommunene i Innherred fram til 2020.

Styringsgruppa har oppretta følgende delprosjekter under «Inderøy 2020»:

- Breddemobilisering
- Mulighetenes Landbruk 2020
- Nærings- og industriutvikling
- Straumen som kommunesenter
- Kulturløft Inderøy
- Profilering og markedsføring

Breddemobilisering

Breddemobilisering ble gjennomført i form av folkemøter, vinteren 2011.

Breddemobiliseringen var starten på prosessen for utvikling av Inderøy-samfunnet.

Hensikten med folkemøtene var å få fram engasjement hos innbyggerne, samt identifisere aktuelle samfunnsutviklingstiltak. Innspillene fra folkemøtene vil danne grunnlaget for hvilke planer som skal utarbeides de neste fire årene (kommunal planstrategi), og utarbeidelse av kommunalplan (samfunnsdel og arealdel). Med bakgrunn i delprosjekt breddemobilisering og andre innspill foreslås følgende strategiske punkt til oppfølging:

Mulighetenes Landbruk 2020.

Delprosjektet er etablert med prosjektleder og prosjektorganisasjon. Mulighetenes Landbruk 2020 skal bidra til å opprettholde og øke den verdiskapning som landbruket i kommunen står for. Prosjektet ønsker å se nærmere på det tradisjonelle landbruket og ha rekruttering som hovedfokus. Prosjektet har også som mål å utvikle eksisterende tilleggsnæringer og nye næringer knyttet til landbruket i kommunen. Videre er det et mål å markedsføre Inderøy kommune som en attraktiv landbrukskommune å bosette seg i.

Nærings- og industriutvikling

Utredning av Røra og Lensmyra som framtidig regionalt næringsområde er igangsatt. Selberg Arkitekter AS er valgt til å gjennomføre en mulighetsstudie, etter anbudsrunde med forhandlinger. En må sette fokus på Røra som knutepunkt i Innherred. Inderøy må knytte næringslivskontakt med Fosen og særlig grad miljøet i Leksvik/Vanvikan. Samarbeid med Leksvik kommune bør formaliseres. Tilrettelegging av mindre næringsområder spredt rundt i kommunen bør også ha fokus. Tilrettelegging for etablering av høgteknologibedrifter bør gis høy prioritet.

Straumen som kommunesenter

Styrking og synliggjøring av Straumen som kommunesenter er forankret i kommuneplan i «gamle» Inderøy og i «Intensjonsplan – kommunesammenslåing mellom Inderøy og Mosvik kommuner». I intensjonsplanen presiseres det at kommunesenteret skal tjene alle deler av kommunen og ha et utviklingspotensial i samarbeid og konkurranse med andre sentre i Innherred. Et hjerte som slår i sentrum gir spredning og synergier i alle grender. Straumen må utvikles til småby ikke drabantby.

Det er behov for en stedsutviklingsprosess knytta til Straumen. Behovet forsterkes gjennom utbygging av nytt bolig/handelsområdet på Ness.

En samordnet innsats forutsetter samarbeid mellom private og offentlige interessenter.

Prosjektet er startfasen og partnerskapsavtale underskrevet. Prosjektet omfatter en ideutviklings- og planfase i 2011/2012 og en gjennomføringsfase 2012-2014.

Hovedprosjektet omfatter i prinsippet:

1. En prosess for mobilisering til utvikling av Straumen som kommunesenter, som attraksjon for boende, besøkende og næring.
2. Fysisk tiltak rettet mot utforming og utsmykking av de sentrale sentrumsområder, torgområde, gateløp mv.

Kulturløft Inderøy/Kulturplan

«Intensjonsplan – kommunesammenslåing Mosvik og Inderøy kommuner» legger til grunn at Inderøy skal være en kulturkommune. Arbeidet med kulturplan er i oppstartfasen og blir sentralt i Kulturløft Inderøy.

Kultur er viktig for at folk skal trives og bo i kommunen. Eksempel på utfordringer:

- Integreere kulturlivet som en del av næringslivet i et samfunnsutviklingsperspektiv.

- Kommunen som støttespiller/tilrettelegger ved utvikling og etablering av kulturarbeidsplasser
- Utvikling av kommunale og andre kunst- og kulturinstitusjoner
- Vedlikeholde og utvikle et allsidig profesjonelt kunst- og kulturmiljø
- Tilbud til alle aldersgrupper
- Arenaer
- Kultur/idrett/folkehelse
- Kultur/ungdom
- Kultur som en viktig del av kommunens profilering

Omdømmebygging (Profilering/Markedsføring)

I vid forstand representerer dette punktet en satsning på markedsføring av Inderøy regionalt og nasjonalt. Et omdømmeprosjekt er ikke noe poeng i seg selv. Det viktigste er hva som gjøres. Hva folk i kommunen mener om kommunen, er et sentralt spørsmål. Ansatte i kommunen er viktige ambassadører i omdømmebyggingen. Omdømme må inn som en del av kommuneplanens samfunnsdel.

Opplevelser/Reiseliv

Inderøy kommune har i lengre tid hatt en tydelig næringslivssatsing knytta til opplevelser og reiseliv. Den Gyldne Omvei er svært synlig i denne sammenheng. DGO ønsker selv å videreutvikle sitt konsept. Kommunen bør støtte både DGO, enkeltbedrifter i DGO og prosjekter knytta til mat og opplevelser. Kommunen vil bidra til utgivelse av turistkart og turistskilt.

Mulige utviklingsmuligheter innen opplevelser/reiseliv kan være:

- Smaken av Inderøy som festivalkonsept.
- Reiseliv knytta til Trondheimsfjorden. (Den blå omveg). Bruk av Jægta Pauline.
- Jaktturisme, villmark, safari
- Kammavegen, bør kunne bli sentral i en felles reiselivssatsing Leksvik-Inderøy.

Digital infrastruktur/Bredbånd

Inderøy ønsker å være en ledende kommune innenfor bredbånd og annen digital infrastruktur. Utbygging av bredbånd til alle grender må gis høy prioritet. Godt utbygd digital infrastruktur er en vesentlig forutsetning for utvikling av nye og eksisterende næringsliv og for bosetting (inkludert fritidsboliger).

Samferdsel/Gang- og sykkelveg

Røra stasjon må opprettholdes. «1 time til byen» vil åpne muligheten for flere dagpendlere til Stjørdal og Trondheim – og omvendt. Tydeliggjøring av Røra som knutepunkt i forhold til aksene Østersund – Trondheim – Steinkjer og bindeledd til Fosen. Utbygging av gang – og sykkelveger, gjerne kombinert med strandpromenader og ridestier.

Arealforvaltning/Boligutvikling/Fritidsboliger

Behovet for arealer både til næring og boliger (inkludert hytter og fritidsboliger) vil være/bør bli betydelig. En må se på fritidsboliger som en betydelig ressurs. Skal grendene utvikles må en legge opp til spredt bosetting og mindre boligfelt. Fleksibilitet i forhold til 100-metersbelte mot sjøen.

Kommunen må ta vel i mot ungdommer som ønsker å flytte til kommunen. Dette betyr satsing på arbeidsplasser, boliger, barnehager og skoler med godt omdømme, fritid og

samferdsel. Tilbud om attraktive sommerjobber til ungdom må gis høy prioritet både kommunen og i næringslivet.

Stedsutvikling Mosvik

Intensjonsplan – kommunesammenslåing mellom Inderøy og Mosvik inneholder ett delmål med ønske om et positivt fokus på utvikling i Mosvik.

Stedsutviklingsplan for Mosvik sentrum – «Trivsel i sentrum» er et godt grunnlag utvikling av Mosvik sentrum. Målgrupper i planen er fastboende, fritidsboligeier og besøkende. Området rundt Mosvang kulturhus inklusiv grusbanen er innfallsporten til Mosvik sentrum, og har et stort behov for rehabilitering. Kanskje bør Mosvang-området gjøres til en tydeligere del av skoleområdet. Mosvik skole vil være grunnpilaren i lokalsamfunnet og et viktig element i utviklinga av bygda.

4.3 Miljø og bærekraftig utvikling

Inderøy kommune (1729) har hatt en egen klima- og energiplan, vedtatt i Hovedutvalg Natur 25.01.2010. Mosvik kommune har også arbeidet med en egen klima- og energiplan, men dette arbeidet har ikke blitt ført fram til et politisk vedtak.

Fellesnemnda vedtok i møte 22.06.2011 at vedtatt klima- og energiplan for 1729 Inderøy gjøres gjeldende for 1756 Inderøy med de nødvendige tilpasninger. Rådmannen er delegert fullmakt til å gjøre mindre endringer når det gjelder formål, tiltak og språk i forbindelse med en slik samordning.

I klima- og energiplanen er det foreslått følgende mål for klima og energi i Inderøy kommune fram til 2020:

- 20 % redusert energiforbruk i egne bygg
- Økt bruk av lokale fornybare energibærere
- EL skal ikke brukes til oppvarming når gode alternativer finnes
- Kommunen skal være ledende innen miljøriktig energibruk
- Inderøy kommune skal bidra til redusert utslipp av klimagasser i tråd med Kyotoavtalen og nasjonale målsettinger
- Ansatte i kommunen skal gi råd og stille krav til egne innbyggere. Innen egen tjenesteproduksjon skal kommunen være et godt eksempel for andre.

Inderøy kommune har et betydelig potensiale knytta til alternative energikilder. Bioenergi, små kraftverk, vindkraft, tidevannsenergi (Straumen og Skarnsundet). Fellesnemnda vedtok 22.6.2011 at 1756 Inderøy skal være såkalt Miljøfyrtårnkommune.

5. Hovedføringer budsjett og økonomiplan

5.1 Den økonomiske situasjon ved inngangen til økonomiplanperioden

Budsjett- og økonomiplanforslaget legges fram medio november 2011. Det gjenstår 1,5 mnd av årets budsjett for de to kommunene under avvikling – 1723 Inderøy og 1729 Mosvik.

Prognosen for det økonomiske resultat – og økonomiske balanse - for de to kommunene på dette tidspunkt ser slik ut: (i 1000 kr)

	Den økonomiske situasjon ved inngangen til perioden - prognose 2011. (faktisk 2010)			Konsolidert 2010	
	Mosvik 2011	Inderøy 2011	Konsolidert 2011		
1	Netto driftsresultat	471	-8000	-7529	-1276
2	Netto driftsresultat-mva investering	1671	-3000	-1329	74
3	- Kommunesammenslåingsprosjekt	1000	300	1300	
4	Disposisjonsfond	0	4000	4000	
5	Driftsfond totalt	4000		4000	
6	Regnskapsmessig overskudd året	-1000	0	-1000	-1667
7	Regnskapsmessig overskudd akkum				

(1)-2) En avgjørende indikator for den økonomiske situasjon ved inngangen til perioden er den konsoliderte kommunens **forventende netto driftsresultat – fratrukket merverdiavgiftsrefusjon investering**. Tallstørrelsen viser hvor stor del av de samlede driftsinntekter som ikke er disponert til drift, renter og avdrag; dvs hvor mye kommunen har igjen til egenfinansiering av investeringer eller nettoavsetninger til fond. Sentrale anbefalinger tilsier at driftsresultat minst bør være på 2 %. (2-3 %) Prognosen for den sammenslåtte kommunen viser et anslag på 1-2 mill. kroner. (normen tilsier ca 8 mill. kroner) Mosvik får et negativt nettodriftsresultat på ca. 1,7 mill. kroner hvis prognosen slår an.

3) Det føres hhv ca. 1 mill. kroner og 0,3 mill. kroner av ordinære faste driftskostnader over Kommunesammenslåingsprosjektet. (personer ansatt i de respektive kommuner som lånes ut til prosjektet) I en viss forstand bidrar dette til å gjøre resultatet bedre enn det egentlig er.

4-5) Om Inderøy og Mosvik var finansielt innrettet som en gjennomsnittskommune, ville vi hatt disposisjonsfond (frie fond) i størrelsesorden 10 mill. kroner. Med grunnlag i gjeldende prognoser forventes Mosvik kommune å komme ut med et disposisjonsfond i null i 2011 og Inderøy kommune med ca. 5 mill. kroner.

Utviklingen i balansetallene er negativ fra 2010. Dette reflekterer nok den alminnelige utviklingen i kommunesektorens økonomi fra 2010 til 2011 og hvor inntektsutviklingen har vært noe svakere enn den alminnelige utgiftsutviklingen.

1756 Inderøy kommune vil på etableringstidspunktet ha økonomiske marginer, og avsetninger/fond, som er positive, men svakere enn anbefalt norm.

Svake økonomiske marginer er en uønsket situasjon. Dette har med forutsigbarhet og tillit til den kommunale tjenesteytingen og gjøre. En forbedring kan oppnås på to måter – ta ut kostnader og/eller øke inntektene.

5.2 Kommunesammenslåingens økonomi. Langsiktige økonomiske utfordringer.

5.2.1 Kommunesammenslåing og tilpasning til nye finansielle rammebetingelser.

Dagens Mosvik og Inderøy kommuner avvikles pr. 31.12 og erstattes av 1756 Inderøy kommune. De økonomiske rammebetingelser – og muligheter – endres. Nedenfor ser vi nærmere på konsekvensene.

Den nye kommunen får 16,2 mill. kroner mindre i skatt og rammetilskudd over inntektssystemet enn de to kommunene ville fått hver for seg. Dette kompenseres over 15 år med det såkalte inndelingstilskuddet. (nedtrappes deretter over 5 år) Dette skal gi kommunen god tid til å tilpasse seg de nye forutsetningene; det vil si tid til å identifisere og realisere de effektiviserings- og omstillingsmuligheter som en kommunesammenslåing gir. (I tillegg får vi effekten av den såkalte Inntektsgarantiordningen i inntektssystemet. Vi ser bort fra denne garantiordningen i denne sammenheng)

15 år er langt fremme og 20 år er 5 valgperioder. Det kan anføres at kommunesektoren om 15-20 år vil se helt annerledes ut og at det i realiteten er god tid til å ta ut sammenslåingsfordelene. Det er riktig at kommunesektoren vil se annerledes ut om 15 år – for alle kommuner. Den spesifikke endrede forutsetningen for Inderøy kommune vil være kommunesammenslåingen.

Det finnes – etter prosjektleders oppfatning - ikke en annen meningsfylt strategi enn å ta ut synergier så raskt som mulig og forsvarlig ut fra følgende hensyn:

- Inderøy kommune har til enhver tid vesentlige kritiske behov som krever nye ressurser. (det enkleste vil være å vise til etterslep vedlikehold)
- Dersom det ikke er mulig å ta ut synergier gjennom driftsmessig tilpasninger /harmoniseringer vil forskyvning ut i tid øke risikoen for at en må ta – eventuelt uønskede – strukturelle grep. En måte og redusere omstillingskravet på om 15 år er systematisk og bygge ned lånegjelden.

Prosjektleder har tidligere påpekt at det er enklere i teori enn i praksis å ta ut omstillingene. Intensjonsplanen setter klare grenser for tempo jfr. oppsigelsesvernet. Det er også åpenbart at intensjonsplanens krav til videreføring av etablert struktur – jfr. skolestruktur og sykeheimstruktur - setter noen langsiktige begrensninger.

Telemarksforskning viste til muligheter for kostnadsbesparelser i størrelsesorden 19 mill. kroner basert på Kostra-tall for 2008 hvis det var mulig å anta at nykommunen kunne tilby samme tjenestenivå som de to gamle kommunene til samme gjennomsnittlig kostnad som i Inderøy.

Egne beregninger for samtlige tjenesteområder for 2010 gir tilsvarende 23,0 mill. kroner i teoretiske besparelser.

Tjeneste	Netto utgift pr. bruker			Innsparingsmuligheter		Effekter kommunesammenlåing			
	Mosvik 2010	Inderøy 2010	Komm. gr. 10	Telemark-forskning KOSTRA 2008	Ny beregning KOSTRA 2010	Teknisk effekt 2012	Effekt harmonisering 2012	Mulig tilpasn 2013-15	SUM
								180	
Politikk/admin	11850	4244	3623	5035	6168	2600		0	4400
	12929	8691							
Grunnskole	5	3	88387	4289	3221		1500		1500
		1563							
Barnehage	32000	1	14826	850	638		400		400
								125	
Kommunehelse	4723	1553	1772	967	2571	2000		0	3250
	11910	7298	10709						
Pleie og omsorg	3	4	0	4648	6687		500	500	1000
Sosialtjeneste	1261	1208	1839	112	25				0
Barnevern	7052	7511	5707	55	-80				0
Fysisk planlegging	1090	169	418	340	747				0
Brann/ulykke	1618	1190	869	137	347				0
Samferdsel	1781	682	804	908	891				0
Tilrettelegging nær	-837	274	-188	1889	-901				0
Eiendomsforvaltning	6827	3804	3594		2452			0	0
Avfall og renovasjon	1168	855	916		254				0
Kultur	2184	1344	1404		681				0
Kirken	1363	603	548		616				0
Boliger	-1169	-349	-189		-665				0
Landbruksforvaltning	631	1046			-337				0
SUM				19230	23021	4600	2400	355	1055

I budsjettforslaget er innbakt en effekt omtrentlig beregnet til 7 mill. kroner for 2012. Dette fordeles med beregningsmessig 4,6 mill. kroner definert som en teknisk effekt og 2,4 mill. kroner som direkte følge av harmonisering av kostnadsnivåer.

Eksempel på det første er innsparinger på det politiske området som følge av to kommuner blir til en og besparelser som følge av nye avtaler på områder hvor de to kommunene har vært tilknyttet ulike samarbeidsordninger. (fra Fosen til Invest).

Eksempel på det andre er tilpasninger på skoleområdet; Mosvik skole har betydelig høyere lønnskostnader enn tilsvarende skoler i Inderøy. Det registreres ikke forskjeller i resultater eller arbeidsmiljø.

Vi mener at det er grunnlag for å påregne ytterligere muligheter for uttak av synergieffekter frem til 2015. Anslaget er så langt på 3,5 mill. kroner eller ca. 6-7 stillinger. I sum vil i så fall ha identifisert og tatt ut 10,6 mill. kroner samlet frem til 2015.

I et lengre perspektiv er vi usikre på de faktiske muligheter uten strukturgrep. I alle fall er vi avhengig av å kunne utnytte de muligheter som ligger i IKT og bedret organisering. Vi vil åpenbart ha betydelige problemer med å realisere de 16,2 mill. kroner som inntektssystemet prognostiserer. Å nærme seg samme gjennomsnittlige kostnadsnivå som i Inderøy kommune i dag – ved de betingelser som er gitt – er urealistisk.

Dersom en antar at det er vanskelig og hente inn besparelser i driften tilsvarende inndelingstilskuddet, vil det være fornuftig og fokusere på og identifisere og ta ut synergiene så raskt som mulig. Frigjorte midler kan disponeres til:

- **Betale ned gjeld.** Dette gir lavere renter og avdragsnivåer i fremtiden enn hva man ellers ville hatt og dermed mer til drift.
- **Finansiære samfunnsutviklingstiltak.** En positiv befolkningsutvikling gir inntektsvekst utover kostnadsvekst.
- **Investere i teknologi og organisasjonsutvikling.** Målrettede investeringer for mer effektive arbeidsprosesser reduserer enhetskostnader.
- **Generelt økes ressursbruken for å ivareta og ruste opp den fysiske kapitalen og humankapitalen.**

Prioriteringene i dette budsjett og økonomiplanforslaget søker å følge disse retningslinjene.

5.2.2 Økonomiske scenarier.

I praksis vil uttak av synergieffekter innebære reduksjon i bemanning. Lønnskostnadene utgjør den alt overveiende del av kommunens kostnader.

Et årsverk i Inderøy kommune representerer en gjennomsnittskostnad på ca. kr. 550.000,-. Hvis en antar at ca. 5 mill. kroner av inndelingstilskuddet på 16,2 mill. kroner kan hentes inn gjennom reduksjoner i andre innsatsfaktorer enn lønn, tilsvarer omstillingskravet i størrelsesorden 22 årsverk eller ca. 5 % av samlede årsverk.

Måten dette skal eller kan skje på er helt avhengig av hvordan de øvrige rammebetingelser endrer seg over tid.

I Strateginotatet behandlet av fellesnemnda i juni er det beskrevet tre enkle - men ikke usannsynlige - scenarier basert på alternativ utvikling i befolkningsvekst.

«Scenario 1 – Inntektssystem med overgangsordning som i dag. Uendret innbyggertall. Ingen økning i frie inntekter for kommuner uten befolkningsvekst.

Vi må i dag forberede oss på 15,5 mill. kroner i reduserte inntekter i 2027. Dette tilsvarer en reduksjon på ca. 20 årsverk sett i forhold til de 450 årsverk vi har i dag. Årsverk må flyttes fra skole til bistands- og omsorgsområdet for å håndtere veksten av eldre.

Scenario 2 – Inntektssystemet med overgangsordning som i dag. En halv prosent økning i frie inntekter for kommuner uten befolkningsvekst. (ca. 1,5 mill. kroner i økning pr. år) Scenariet fremstår som relativt gunstig – ikke beste fall, men nær det!

Vi må i dag forberede oss på en situasjon hvor vi i 2027 har en økt bemanning på 10. (inntektssystemet forutsetter fjerning av ca. 20 årsverk – den generelle veksten gir rom for 30 nye stillinger) Vi kan muligens make å dekke behovsveksten på bistands- og omsorgsområdet uten å forskyve vesentlig med ressurser over fra skole.

Scenario 3. Inntektssystemet med overgangsordning som i dag. Uendrede frie inntekter for kommuner uten befolkningsvekst. En befolkningsreduksjon på 2 %.

Vi må i dag forberede oss på en situasjon hvor vi i 2027 må greie oss med 30 færre årsverk enn vi har i dag. (20 som følge av inntektstapet ved kommunesammenslåing og ca. 10 som følge av den generelle inntektsnedgangen) Det vil bli meget krevende og håndtere veksten i behovene på helse- og sosialområdet uten vesentlige ressursoverføringer primært fra skoleområdet.»

Disse scenarioene har kun et pedagogisk formål. Scenariene inviterer til å forberede for følgende:

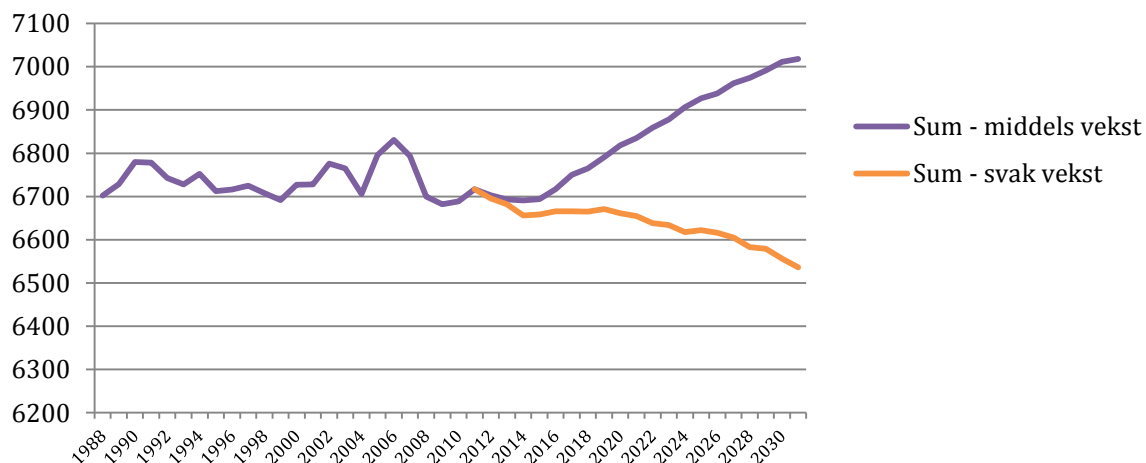
- Det er enklere å finne omstillingsløsninger og ta ut synergier dersom kommunens generelle økonomi vokser. Ved uendret oppgavenivå i kommunesektoren er dette avhengig av befolkningsutviklingen.
- En svekkelse av kommunens generelle økonomi over tid – f.eks. ved stagnasjon eller tilbakegang i befolkningen – vil gi oss betydelige utfordringer. Den store økonomiske utfordring med en raskt voksende eldrebefolkning, vil «treffe» Inderøy kommune rundt det tidspunkt inndelingstilskuddet skal trappes ned.

Vår underliggende generelle tilnærming til utfordringene må være:

- å **satse og regne med** befolkningsvekst, jf. Inderøy 2020 som målsetter en vekst tilsvarende gjennomsnittsveksten i Innherred.
- å **planlegge økonomien** for en befolkning som i dag, dvs. ikke etablere nivåer på driften som ikke er sikkert bærekraftig.
- å **være forberedt** på befolkningsnedgang. I det ligger at en planlegger økonomien slik at en også kan håndtere den situasjonen uten uventede utslag i tjenestetilbudet.

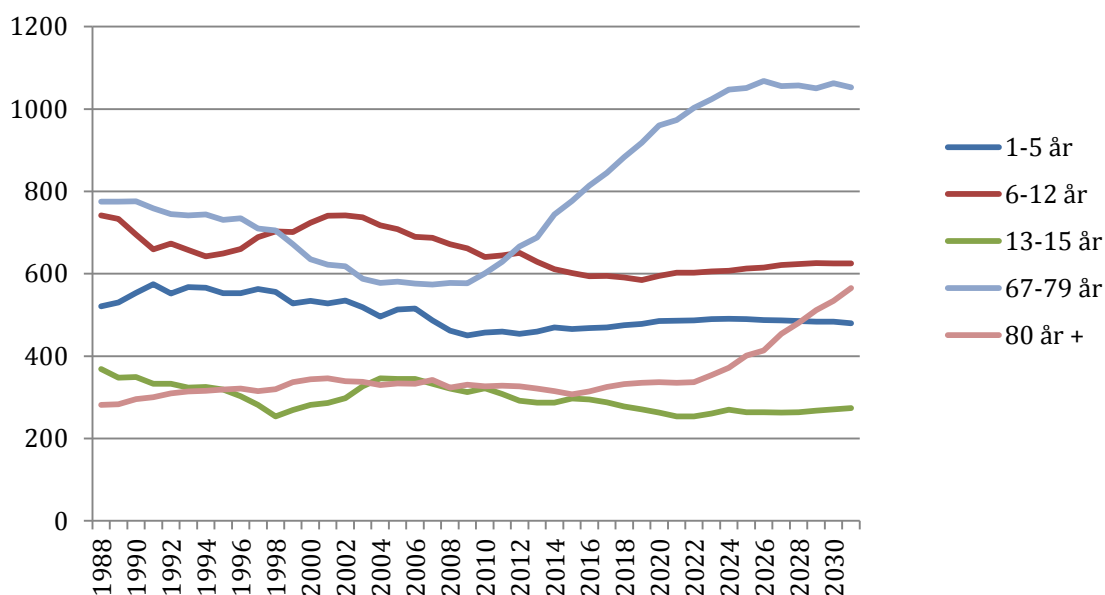
Figuren nedenfor viser SSBs prognoser for samlet folketallsutvikling i Inderøy ved middels og svak nasjonal vekst. Historien avgjør ikke fremtiden, men det er et faktum at de to kommunene har eksakt det samme folketall i dag som i 1988. Vi har så langt ikke fått del i en relativ sterk nasjonal vekst etter år 2000.

Befolkningsutvikling - svak og middels nasjonal utvikling



Under forutsetning av middels nasjonal vekst indikerer SSB statistikk følgende utvikling i aldersfordelingen. Om en hadde brukt svak nasjonal vekst som forutsetning så ville skilnaden i utviklingen for den eldre og den yngre befolkning vært tydeligere. Bemerk at veksten i antallet personer over 80 år – som er den gruppen som krever tunge institusjonstilbud – er sterkest midt på 20 tallet.

Aldersfordeling - 1988 -2030 Middels nasjonal vekst



I vårt investeringsprogram er skissert – tentative – investeringer på så vel skole som bistand og omsorgsområdet etter 2016. Innholdet i disse investeringene er så langt ikke definert. Det eneste som er sikkert er følgende; fremtidige investeringer i skole i Inderøy kommune vil ikke dreie seg om

arealutvidelser! På bistands og omsorgsområdet – derimot - må en påregne å investere i ny institusjons (eller institusjonslignende) kapasitet rundt 1920.

5.3 Statlige føringer – Statsbudsjettet for 2012

Det økonomiske opplegget for kommunesektoren

Fra Statsbudsjettet refereres en del forutsetninger som direkte eller indirekte virker inn på vårt budsjettopplegg. Det vises for øvrig til Regjeringens og KS hjemmesider for generelle sammenfatninger og politiske erklæringer.

Fra Kommunal og regionaldepartementets budsjett 2012 refereres:

Kommunesektoren forvalter en betydelig del av samfunnets ressurser. De samlede inntektene utgjør om lag 18 pst. av BNP for Fastlands-Norge. Om lag 20 pst. av de sysselsatte er ansatt i kommunal sektor. Det er derfor viktig at kommunesektoren er gode arbeidsgivere og forvalter ressursene på best mulig måte, slik at innbyggerne kan tilbys tjenester av høy kvalitet. Arbeidet med omstilling og effektivisering av den kommunale virksomheten må fortsatt prioriteres. Kommuner og fylkeskommuner må ha god økonomistyring og tilpasse sitt aktivitetsnivå til inntektsrammene.

Samhandlingsreformen iverksettes fra 2012. Som ledd i reformen overføres det om lag 5,6 mrd. kroner til kommunenes rammetilskudd fra de regionale helseforetakene. Midlene er knyttet til kommunal medfinansiering av spesialisthelsetjenester og ansvaret for utskrivningsklare pasienter. I tillegg vil det gis tilskudd over Helse- og omsorgsdepartementets budsjett til oppbygging av et øyeblikkelig hjelp-tilbud i kommunal regi.

Kostnadsnøkkelen for fordeling av rammetilskudd til kommunene er endret i forbindelse med samhandlingsreformen. Ny delkostnadsnøkkel for kommunal medfinansiering og utskrivningsklare pasienter ble lagt fram i kommuneproposisjonen 2012. I denne proposisjonen er det gjort noen mindre tekniske justeringer i kostnadsnøkkelen.

Skjønnstilskuddet til kommunene foreslås økt med 50 mill. kroner i 2012 til dekning av ekstraordinære utgifter til psykososial oppfølging i kommunene som følge av terroranslagene 22. juli 2011.

De viktigste øvrige prioriteringene i 2012-budsjettet som berører kommuner og fylkeskommuner er:

- *nominell videreføring av maksimalpris i barnehage*
- *opptrapping av minimumstilskuddet til ikke-kommunale barnehager*
- *rentekompensasjonsordningen for skole- og svømmeanlegg, det foreslås en investeringsramme på 2 mrd. kroner i 2012*
- *valgvalg innføres i grunnskolen for 8. trinn*
- *etablering av tilskudd til dagtilbud for demente*
- *investeringstilskudd til ytterligere 1500 sykehjemsplasser/omsorgsboliger*
- *rentekompensasjonsordningen for transporttiltak i fylkene, det foreslås en investeringsramme på 2 mrd. kroner i 2012*

Kommunesektorens samlede inntekter anslås til om lag 374 mrd. kroner i 2012. Av dette utgjør frie inntekter om lag 285 mrd. kroner. Frie inntekter består av kommunesektorens egne skatteinntekter på om lag 147 mrd. kroner og rammetilskudd på om lag 138 mrd. kroner. Rammetilskudd til kommuner og fylkeskommuner bevilges over Kommunal- og regionaldepartementets budsjett, kapittel 571 og 572. Øremerkede tilskudd til særskilte formål bevilges over fagdepartementenes budsjetter. For en nærmere omtale av de enkelte øremerkede bevilgningene vises det til de aktuelle budsjettproposisjonene. I tillegg har kommunene gebyrinntekter (egenbetaling) fra tjenester som kommunene leverer til innbyggerne, bl.a. barnehager, helse- og omsorgstjenester og tekniske tjenester.

Statsbudsjettet er et omfattende dokument. Kommunal og regionaldepartementets budsjett likeså. De statlige føringer og retningslinjer kan være både flertydige og uklare. De viktigste forutsetninger er tekstlig beskrevet nedenfor:

Noen reviderte anslag/forutsetninger for 2012.

Ny informasjon om skatteinntekten trekker i retning av at kommunesektorens skatteinntekter i 2012 vil kunne bli om lag 1,5 mrd. kroner høyere enn lagt til grunn i revidert nasjonalbudsjett 2011.

Pris- og kostnadsveksten i kommunesektoren i 2011 (deflator) anslås nå til 3,25 pst. Av dette utgjør lønnsveksten 4 %. Vi legger denne veksten til grunn for vårt budsjett og økonomiplanforslag.

Tallstørrelser i oversikten – og som angir endringer fra foregående år – er stort sett angitt i reelle størrelser og sammenligningsgrunnlaget er revidert nasjonalbudsjett. (våren 2010)

Hovedtrekk ved budsjettforslaget for 2012 med konsekvenser for Inderøy kommune.

1. Det er en fortsatt vekst i **Kommunesektorens reelle inntekter**. Regjeringen legger til grunn at veksten i de frie inntektene i all hovedsak dekker behovsveksten som følge av befolkningsveksten og endringer i befolkningssammensetning. Det forutsettes dog at kommunesektoren øker egenandelene og effektiviserer.

Det er noe uenighet mellom KS og Regjeringen om fortolkningen av rammeutviklingen. KS legger til grunn – når veksten i pensjonskostnader hensyntas – at effektiviseringskravet er større enn hva Regjeringen legger til grunn.

2. Andelen frie inntekter er på vel 80 % og tilnærmet undret fra foregående år.
3. Inderøy kommune kommer relativt godt ut med frie inntekter i 2012. Vår oppgavekorrigerte nominelle inntektsvekst er beregnet til 8 %, sammenlignet med Nord-Trøndelags 4 %. Reelt beregnes veksten til 4,7 %. (0,7 %) Dette er en følge av at den såkalte inntektsgarantiordningen Ingar. Denne gis virkning også for kommunesammenslåinger hvor kommuner får sine generelle inntekter vesentlig redusert. Effekten av Ingar utgjør 15,49 mill. kroner.
4. Inndelingstilskuddet. Inndelingstilskuddet er beregnet til 16,2 mill. kroner. Dette er differansen mellom det som de to kommunene Inderøy og Mosvik i sum ville fått i skatt og rammetilskudd ved gjeldende inntektssystem sammenlignet med det en sammenslått kommune ville fått om inntektssystemet hadde blitt gjort gjeldende fra første år. Inndelingstilskuddet vil bli videreført i 15 år for deretter og bli nedtrappet.
5. Samhandlingsreformens nye system for oppgavefordeling og økonomi etableres fra 2012 med forutsetninger om overgangsordninger og gradvis gjennomføring fra 2012. Fra 2012 etableres det nye finansieringssystemet. Det overføres betydelige beløper til kommunene (fratrasket rammene for helseforetakene) for å muliggjøre medfinansiering. Inderøy kommune får 7,98 mill. kroner til å dekke medfinansiering av innlagte pasienter (20 %) og døgnbetaling for ferdigbehandlede pasienter ved sykehus. (kr. 4000 pr døgn). Kravet til akutt plasser i den kommunale helsetjenesten gjøres obligatorisk fra 2016. Det vil være usikkerheter knyttet til de faktiske økonomiske effekter av omleggingen. Dette tilsier isolert sett behov for større økonomiske reserver – marginer – i budsjettet.
6. Kvalifiseringsprogrammet. Omfatter tilskudd til kvalifisering forvaltet av Nav-sosial. Det forutsettes at fordelingen fra 2013 fordeles etter sosialhjelpsnøkkelen. (i inntektssystemet) I 2011 og 2012

fordeles dette tilskuddet særskilt – for Inderøy kommune utgjør denne 1,023 mill. kroner i 2012. (antar at fordelingen etter sosialhjelpsnøkkelen gir en forbedring i 2013)

7. Fysioterapi. I statsbudsjettet for 2012 får kommunene overført 238,5 millioner kroner etter særskilt fordeling som tilsvarer midlene som er overført fra folketrygden siden 2009.
8. **Bortfall av kontantstøtte for to-åringer.** Regjeringen foreslår fjerning av kontantstøtteordningen for to-åringer. Dette forventes å gi økt etterspørsel etter barnehageplasser.
9. Dagaktivitetstilbud demente. I forslaget til statsbudsjett er avsatt øremerkede midler til dagaktivitetstilbud til demente. Det forutsettes at midlene sikrer 5000 personer et aktivitetstilbud i deler av uken.
10. Valgfagstilbud ungdomsskole. Det foreslås to uketimer utvidelse av valgfag fra 8. klasse i 2012 og som bygges ut til 9 og 10 i kommende år. Beregnet totalkostnad 470 mill. kroner.
11. Saman om ein betre kommune. Prosjektet som kan oppfattes som en videreføring av Kvalitetskommuneprogrammet, er finansiert med statlig andel i 2012. Satsningsområdene er nærvær, heltid/deltid, kompetanse og omdømme.
12. Ordninger med **rentekompensasjon** til skole og svømmeanlegg, kirkebygg, og investeringstilskudd til omsorgsboliger og sykehjemsplasser videreføres og rammene økes. Dette er av relevans for Inderøy kommunes investeringsprogram.

6. Målsettinger 2012 – 2015. Gjennomgående målekart.

6.1 Intensjonsplanen

Ved inngangen til ny kommune er det ikke utarbeidet en felles kommuneplan med politisk vedtatte mål og strategier. Arbeidet med kommuneplanens samfunnsdel og arealdel er startet opp, og samfunnsdelen planlegges slutført høsten 2012.

Best i lag

er den nye kommunens visjon/slagord i etableringsfasen. Slagordet symboliserer sammenslåingen av to kommuner og troen på å bli bedre gjennom teamtenking på alle områder. «Best i lag» kan også mot nabokommuner og region, signalisere en samarbeidskommune med høye ambisjoner

Kommunestyrene i begge de gamle kommunene har vedtatt en intensjonsplan med målsettinger for den nye kommunen.

Intensjonsplanen er i en viss forstand det eneste politiske vedtatte – gyldige – plandokument for nykommunen. Ettersom intensjonsplanen lå til grunn for beslutningen om kommunesammenslåingen, har den en spesiell status.

Intensjonsplanen refereres i sin helhet:

Intensjonsplan – kommunesammenslåing mellom Inderøy og Mosvik kommuner.

Vedtatt i Mosvik og Inderøy kommunestyre i april og mai 2010

Innledning

Inderøy og Mosvik kommune tar sikte på å slå seg sammen til en kommune fra 01.01.2012. Det er kommunestyrene i de to kommunene som vedtar om kommunene skal slå seg sammen eller ikke. I Mosvik vil det bli avholdt en rådgivende folkeavstemning. Inderøy vil ikke avholde folkeavstemning, men i stedet foreta en opinionsundersøkelse blant befolkningen i kommunen.

Mål for kommunesammenslåinga

Hovedmål:

- *Etablere en livskraftig og attraktiv kommune i hjertet av Innherred.*
- *Sikre og videreutvikle kvaliteten i tjenestene til innbyggerne.*

Delmål:

- *Videreføre det beste i begge kommuner inn i den nye kommunen.*
- *Sikre en demokratisk styring av den nye kommunen.*
- *Sikre at den nye kommunen innfrir krav fra statlige myndigheter gjennom et bredt faglig miljø.*
- *Sikre grunnlaget for kostnadseffektive tjenester ut fra tilgjengelige økonomiske ressurser.*
- *Etablere attraktive bolig- og fritidsområder i alle deler av kommunen*
- *Sikre gode oppvekstvilkår gjennom utvikling av gode nærmiljø.*
- *Styrke grunnlaget for en offensiv og samordna næringsutvikling og et rikt kulturliv blant annet gjennom aktivt bruk av næringsfond. Med ønske om et positivt fokus på utvikling i Mosvik, vil kraftverksmidler som i dag tilføres lokalt næringsfond, i en overgangsperiode brukes i Mosviksamfunnet.*
- *Være en utviklende og attraktive arbeidsplass for de ansatte.*

Kommunesenter

Kommunestyrene går inn for at kommunesenteret legges til Sakshaug. Kommunestyrene legger til grunn at dette på sikt vil tjene alle deler av den nye kommunen. Av distriktpolitiske hensyn er det viktig å velge et kommunesenter som vil ha utviklingspotensial i samarbeid og konkurranse med andre sentre i Innherred.

Kommunenavn og kommunevåpen

Kommunestyrene går inn for at kommunenavnet blir Inderøy kommune og at den nye kommunen skal få nytt kommunevåpen.

Hva skal kommunesenteret inneholde?

Kommunesenteret skal legges til det nye kommunehuset som bygges på Inderøy. Kommunesenteret skal inneholde kontor til ordfører, rådmann med stab og alle andre tjenestefunksjoner som naturlig hører heime i kommunens sentraladministrasjon. Prinsipper for organisering av den nye kommunen. Det er et mål å lage en enkel og kostnadseffektiv administrativ struktur, med politisk demokratisk forankring. Strukturen kan bli forskjellig i forhold til dagens struktur i de to kommunene, men det kan være en fordel ikke å foreta en omfattende omstrukturering i forbindelse med kommunesammenslåinga.

Tjenesteenheter i Mosvik

Kommunestyrene legger til grunn at en skal beholde og videreutvikle følgende tjenester i Mosvik:

- Barnehage
- Barneskole
- Sykeheim med kjøkken
- Legekantor
- Servicekantor

Større ansvar og flere oppgaver til kommunene innen helse-, pleie- og omsorgssektoren, gir muligheter for økt satsing på disse tjenestene også i Mosvik.

Ansatte

En viktig målsetting med kommunesammenslåinga er en kompetent og effektiv tjenesteproduksjon med attraktive og utviklende arbeidsplasser for ansatte. Kommunestyrene gir garantier for at ingen ansatte skal sies opp som følge av prosessen. Eventuelt overtallige skal tilbys nye oppgaver i den nye kommunen.

Rådgivende folkeavstemning

Mosvik kommune skal avholde rådgivende folkeavstemning 30. og 31. mai 2010. Kommunestyrene i Inderøy og Mosvik fatter endelig vedtak i juni.

I tillegg ligger fellesprosjektet Inderøy 2020 med sine satsningsområder, som det viktigste strategiske virkemidlet for å oppnå en livskraftig og attraktiv kommune:

- Veivalg landbruk
- Grendemobilisering
- Nærings- og industriutvikling
- Straumen som kommunesenter
- Kulturløft Inderøy
- Infrastruktur, herunder markedsføringstiltak.

6.2 Målekartet

Intensjonsplanens målsettinger og de strategiske satsningsområdene i prosjektet Inderøy 2020, har vært styrende for rådmannens første utkast til gjennomgående målekart.

Det legges opp til innbyggerundersøkelser hvert fjerde år, første gang i jan/febr. 2013. I utgangspunktet gjennomføres brukerundersøkelser hvert andre år og medarbeiderundersøkelser hvert år. For disse målemetodene angis resultatmålene i poeng hvor 6 er høyeste score og 1 det laveste. Nedre resultatmål er lagt på landsgjennomsnittet for kommuner som har gjennomført slike undersøkelser.

Gjennomgående målekart 2012 - utkast

Fokus	Mål - dette må vi oppnå	Målindikator	Enhet	Målemetode	Resultatmål		
					Ønsket	Nedre	
Samfunn	S.1: Gode oppvekst- og nærmiljø	S.1.1: Innbyggertilfredshet med tilbud barn og unge	Skole/bhg, kultur	Innbyggerundersøkelser	4,5	4,0	
		S.1.2 Innbyggertilfredshet med helse- og omsorgstilbudet	Bistand/omsorg, helse	Innbyggerundersøkelser	4,0	3,5	
		S.1.3 Gjennomførte nye tiltak for bedre oppvekst- og nærmiljø	Alle	Telling, antall pr. enhet	2 eller flere nye tiltak	1 nytt tiltak	
	S.2: Aktiv kultur- og næringsutvikling	S.2.1: Innbyggertilfredshet med kulturtilbudet	S.2.1: Innbyggertilfredshet med kulturtilbudet	Kultur	Innbyggerundersøkelser	4,5	4,0
			S.2.2: Innbyggertilfredshet med tilrettelegging/service for næringslivet	Næring og plan	Innbyggerundersøkelser	4,0	3,5
		S.2.3: Nye initierte kulturtiltak	S.2.3: Nye initierte kulturtiltak	Kultur	Telling	2 eller flere nye tiltak	1 nytt tiltak
			S.2.4: Nye tilrettelagte tiltak mot næringslivet	Næring og plan	Telling	2 eller flere nye tiltak	1 nytt tiltak
	S.3: Miljøriktig drift	S.3.1: Miljøsertifisering av enheter	S.3.1: Miljøsertifisering av enheter	Alle	Telling, antall enheter	2 nye pr. år	1 ny pr. år
			S.3.2: Reduksjon i energiforbruk pr. m2 bygg	Alle	Måling	3 % pr. år	0 % pr. år
		S.3.1: Miljøsertifisering av enheter	Alle	Telling, antall enheter	2 eller flere nye tiltak	1 nytt tiltak	
S.4: Samhandle med frivilligheten	S.4.1: Nye initierte samarbeidstiltak med frivilligheten	Alle	Telling, antall pr. enhet	2 eller flere nye tiltak	1 nytt tiltak		
Brukere	B.1: God kvalitet på tjenestetilbudet	B.1.1: Brukertilfredshet med tjenestetilbudet.	Alle	Brukerund.	4,5	4,0	
		B.1.2: Oppdaterte tjenestebeskrivelser	Alle	Telling, ant. oppdaterte %	100 %	80 %	
		B.1.3: Vedtak som blir endret av klageinstansen	Alle	Telling	< 15%	30%	
	B.2: Tilgjengelige tjenester	B.2.1: Opplevd god service. B.2.2: Gode internettsider	B.2.1: Opplevd god service.	Alle	Brukerund.	4,5	4,0
			B.2.2: Gode internettsider	Alle	DIFI's kvalitetsvurd. av offentlige netsteder.	6 stj.	5 stj.
	B.3: God brukermedvirkning	B.3.1: Opplevd god brukermedvirkning B.3.2: Gjennomførte tiltak for bedre brukermedvirkning	Alle	Brukerund.	4,5	4,0	
Medarbeidere	M.1: Godt arbeidsmiljø	M.1.1: Medarbeidertilfredshet.	Alle	Medarb.und.	4,5	4,0	
		M.1.2: Årlig økning i tilstedeværelse.	Alle	Statistikk, % poeng økning	0,5 %	0 %	
		M.1.3: Heltid-uønsket deltid. Tilfredshet med stillingsstørrelse	Kommunen som helhet	Spørreund., % poeng økning	3 %	1%	
	M.2: God ledelse	M.2.1: Opplevd god ledelse	Alle	Medarb.und.	4,5	4,0	
	M.3: Kultur for læring og fornyelse	M.3.1: Opplevelse av læring, utvikling og fornyelse	Alle	Medarb.und.	4,5	4,0	
Økonomi	Ø.1: God økonomistyring	Ø.1.1: Avvik fra budsjett	Alle	Regnskap	+ 1%	+ 3%	
	Ø.2: Effektive tjenester	Ø.2.1: Netto kostnader pr. tjeneste	Alle	KOSTRA Komm.gr. 10	< 98%	102 %	

7. Inntektene. Budsjettbalanse. Til disposisjon drift og avsetning

7.1 Hovedoversikt – saldering drift.

Det vises til vedlegg 1, 2 og 3 med hoved- og detaljspesifikasjoner av budsjettforslaget.

Budsjettet foreslås vedtatt med bindende virkning etter spesifikasjonen nedenfor:

Hovedområder	Samlet oppr. budsjett 2011	Samlet rev. budsjett 2011	Budsjett 2012	Øk-plan 2013	Øk-plan 2014	Øk-plan 2015
Fellesområde inntekter	-325 176	-327 428	-356100	-353144	-350444	-347944
<i>herav rammetilsk og skatt</i>	<i>-311 088</i>	<i>-313 288</i>	<i>-348900</i>	<i>-346042</i>	<i>-343342</i>	<i>-340842</i>
<i>herav naturressursskatt</i>	<i>-800</i>	<i>-800</i>	<i>-800</i>	<i>-800</i>	<i>-800</i>	<i>-800</i>
<i>herav eiendomsskatt</i>	<i>-3 870</i>	<i>-4 102</i>	<i>-1502</i>	<i>-1502</i>	<i>-1502</i>	<i>-1502</i>
<i>herav hjemfallsinntekter</i>	<i>-1 600</i>	<i>-1 700</i>	<i>-1600</i>	<i>-1600</i>	<i>-1600</i>	<i>-1600</i>
Fellesområde diverse	35 870	29 952	50563	51118	51248	50418
- <i>herav renter og avdrag</i>	<i>27 509</i>	<i>28 409</i>	<i>29961</i>	<i>31200</i>	<i>33600</i>	<i>34300</i>
- <i>herav netto avsetning</i>	<i>7 300</i>		<i>15323</i>	<i>14639</i>	<i>12369</i>	<i>10839</i>
Avskrivinger	-15 590	-15 590	-5215	-5215	-5215	-5215
MVA.komp investering	-5 720	-5 720	0	0	0	0
Disponibelt netto drift	-310 616	-318 786	-310752	-307241	-304411	-302741
Fellesområde tilleggsbevilg	3 519	1 069	14913	14913	14913	14913
- <i>herav lønnsreserver</i>	<i>2 769</i>	<i>756</i>	<i>6945</i>	<i>6945</i>	<i>6945</i>	<i>6945</i>
Politisk virksomhet	4 594	4 594	3239	3469	3239	3469
Fellesadministrasjon	24 005	24 305	21779	21580	21280	21080
Næring og plan	3 770	5 348	3689	3689	3689	3689
Opplæring. Oppvekst	112 724	115 395	115395	113536	112286	111036
Helse og sosial	115 336	118 258	110857	109954	109104	108854
Kultur	12 567	12 847	12490	12310	12310	12310
Kommunalteknikk	33 667	36 514	27784	27384	27384	27384
Vann og avløp	384	406	606	406	206	6
Diverse fond	50	50	0	0	0	0
INVEST regnskap og lønn	0	0	0	0	0	0
SUM	0	0	0	0	0	0

Budsjett og økonomiplan er gjort opp i balanse og med tilstrekkelige driftsmarginer, se kommentarer nedenfor. Bemerk at driftsbudsjettet belastes med kr. 606.000,- i tilskudd til VAR-området i 2012. Dette nedtrappes i økonomiplanperioden. Regnskapet på selvkostområdene skal gå i balanse over en 5 års periode. Se egen redegjørelse under VAR.

7.2 Inntektsrammene

7.2.1 Skatt og rammetilskudd.

Inntektsutviklingen	Vedtatt budsjett	Revidert budsjett	Økonomiplan - faste priser.			
			Basis 2012 Budsjett	2013	2014	2015
Generelle inntekter	2011	2011	2012	2013	2014	2015
Rammetilskudd og skatt	-311 088	-313 288	-348900	-346042	-343342	-340842
- herav skjønn	4550	4550	4550	4550	4550	4550
- herav Ingar			15492	12492	9492	6492
- herav Inndelingstilskudd			16200	16200	16200	16200
Ordinært - langsiktig nivå			-317208	-317350	-317650	-318150

Anslaget på skatt og rammetilskudd for 2012 er satt lik anslaget fra Kommunenes Sentralforbund.

Dette er noe optimistisk av følgende grunner:

- Anslaget på skatt forutsetter at Inderøy kommune har samme befolkningsvekst som resten av landet fra 01.07.2011 til 01.01.2012. Rammetilskuddet fastsettes på grunnlag av befolkningstall 01.07, mens skatt og inntektsutjevning fastsettes på grunnlag av befolkningstall pr. 01.01 i budsjettåret. Befolkningsveksten i Norge er p.t. årlig på over 1 %. Hvis Inderøy kommune kommer ut med nullvekst i befolkning siste halvår, representerer dette isolert sett et inntektstap på 0,6 mill. kroner.
- Mens vi de siste år har opplevd at skatteinntektene på landsbasis konsekvent har vokst sterkere enn statlige forutsetninger i nasjonalbudsjettene, og med tilsvarende merinntekter i regnskapene, kan en mulig internasjonal nedgangskonjunktur gi andre utslag i 2012.

Nye Inderøy kommune taper etter inntektssystemet i utgangspunktet 16,2 mill. kroner i ordinær rammetilskudd og skatt på kommunesammenslåingen sammenlignet med det nivå 1729 Inderøy og 1723 Mosvik innehar. Dette tapet kompenseres ved det såkalte **inndelingstilskuddet**. Kommunen vil motta inndelingstilskudd i 15 år med en nedtrapping over 5 år fra 2027 til 2032.

Ettersom inntektssystemet registrerer et inntektstap for den nye kommunen, slår den såkalte **inntektsgarantiordningen** Ingar inn. Denne ordningen er innført i forbindelse med siste revisjon av inntektssystemet og garanterer (i prinsippet) at ingen kommune skal tape mer enn kr. 300,- pr innbygger pr. år. Ingar utgjør for Inderøy kommune 15,49 mill. kroner i 2012.

Budsjettet er gjort opp uten at disse midlene disponeres til drift. Det vil være betydelige usikkerheter vedrørende den sentrale håndtering av Ingar i kommende budsjetter. Det er – i alle fall underhånden – tydeliggjort fra departementets side at denne effekten ikke har vært forutsatt. Vi forutsetter at Ingar nedtrappes med 3 mill. kroner i økonomiplanperioden.

Mens vi i 2012 kan inntektsføre 348,9 mill. kroner i skatt og rammetilskudd må vi over tid forholde oss til et ordinært langsiktig nivå på 317,2 mill. kroner. Dette utgangspunktet gjør årets budsjettutfordring spesiell.

Realveksten i inntekter fra skatt og rammetilskudd kan beskrives slik:

Realvekst - oppgavekorrigert skatt og rammetilskudd	
2012	
Nominell økning 2012	35,6
Pris og lønnsvekst	-10,2
Kostnadsvekst pensjon - reell	-2,7
Samhandlingsreformen	-7,9
Oppgavekorrigert reell vekst	12,0
Korrigert Ingar	15,5
Oppgavekorrigert reell vekst - ordin	-0,7

Oppsettet sammenholder den reelle økningen med den nominelle. Lønns og prisveksten belaster nettorammen med 10,2 mill. kroner. Utover dette beregnes en reell økning i pensjonskostnader på ca. 5,5 mill. kroner, se nedenfor. Samhandlingsreformen er kompensert med 7,9 mill. kroner.

Når det korrigeres for Ingar-effekten, finner vi en underliggende reell innstramning i rammene. (0,7 mill. kroner)

Alle endringer i eksterne rammebetingelser er ikke hensyntatt i dette oppsettet. Den generelle veksten i skatt og rammetilskudd skal også dekke endrede driftsforutsetninger som 1) utvidelse av valgfag i ungdomsskolen 2) avvikling av kontantstøtteordningen for 2-åringer med forventet økt etterspørsel etter barnehageplasser 3) økning i tilskuddsnivået til private barnehager mv. og 4) justering av tilskuddsordningen for ressurskrevende brukere. Effektene er isolert sett – og i sum - begrensede.

7.2.2 Andre generelle inntekter

Det er beregnet samme nivå på naturressursskatt og hjemfallsinntekter i 2012 som lagt til grunn i 1723 Mosviks budsjett for 2011.

For så vidt gjelder eiendomsskatt er situasjonen ved etableringen av nykommunen at 1729 Inderøy har eiendomsskatt på **boliger**. (2 promille/kr. 300.000,- i bunnfradrag). Mosvik kommune har ikke.

I utgangspunkt er nye Inderøy kommune en relativt inntektssvak kommune. Alle nære kommuner bruker eiendomsskatt for å sikre et tilstrekkelig nivå på kommunale tjenester. Med et etterslep på flere ti-talls millioner kroner på vedlikeholdsområdet i Inderøy – veg og bygg - er det i utgangspunktet ikke vanskelig å finne argumenter **for** å begrunne innføring av eiendomsskatt.

Det finnes også åpenbare argumenter mot. Med to promille vil inntektsbidraget fra eiendomsskatt på boliger utgjøre ca. 3,0 mill. kroner. Til sammenligning regner Verdal kommune med å ta inn 30 mill. kroner etter retaksering i 2012. Eiendomsskatt på boliger på laveste nivå vil således uansett gi et relativt marginalt inntektsbidrag til nykommunens drift.

Det er videre en målsetting å legge til rette for et konkurransedyktig nivå på skatter og avgifter knyttet til bolig i Inderøy. Det kan synes som vi kommer til å ligge noe over våre nabokommuner når det gjelder vann, avløp og renovasjon. Dette kan «komponeres» ved ikke å ilegge boliger eiendomsskatt.

Det må også tillegges vekt at veksten i skatt og rammetilskudd er vesentlig sterkere enn forutsatt ved behandlingen av strateginotatet i fellesnemnda medio 2011.

Prosjektleder vil tilrå at det ikke innføres eiendomsskatt for boliger i 1756 Inderøy.

Rentekompensasjon investering omfatter kompensasjoner for en lang rekke lån som er tatt opp til skole og sosialformål over årene. De siste årene er det rentekompensasjonsordningen for skolebygg som har betydning. Kompensasjonene gis på grunnlag av søknad innenfor gitte rammer. Inntektsanslaget for 2012 er satt på grunnlag av oppgaver fra Husbanken.

7.2.3 Øremerkede inntekter og egenbetaling.

Øremerkede inntekter og egenbetaling inngår i nettoutgiftene på driftsområdene og det vises til disse.

Generelt følges disse retningslinjene ved valg av nivå på avgifter, gebyrer og egenandeler (se vedlegg):

- Var-området. Det vises til redegjørelse under virksomhetsområdet Eiendom. Kommunalteknikk. Avgiftene må harmoniseres. Vi får en relativt sterk økning i 2012. (fond er avviklet ved inngang/etablering av den nye kommunen).
- SFO-ordningen. Egenbetalingsnivåene harmoniseres og økes.
- Kulturskolen. Prisene økes med gjennomsnittlig 5 %.
- Barnehagene. Vi følger maksprisbestemmelsene. (gjelder også for de to nåværende kommuner inneværende år)

7.3 Planlagte Fondsavsetninger.

Netto driftsresultat er differansen mellom løpende driftsinntekter og løpende driftsutgifter, inkludert renter og avdrag, og er et mye brukt mål for balansen i kommuners drift. En positiv differanse mellom løpende driftsinntekter og driftsutgifter gir grunnlag for en forutsigbar tjenesteyting, egenfinansiering av investeringer og avsetninger til fond for «senere» bruk av penger. Naturlig nok er et positivt netto driftsresultat avgjørende for at driften genererer positiv likviditet.

Sentrale normer for netto driftsresultat er 3 % av sum driftsinntekter. For Inderøy kommunes del tilsvarer dette rundt 12 millioner kroner.

Nominelt netto driftsresultat er budsjettet til 14,5 mill. kroner i 2012. Dette vil være et resultat over normen. Om vi korrigerer for Ingar midlene (inntektsgarantimidlene – se over) er resultatet negativt med 0,9 mill. kroner.

Budsjettbalansen	Vedtatt budsjett 2011	Forslag Budsjett 2012
Netto driftsresultat*	-906	-14594
Ingar-midlene		15492
Ordinært resultat		898

*ikke regnet mva. refusjon investering som inntekt. (ut av driftsregnskapet fra 2014)

Enkelt sagt; vi bruker 0,9 mill. kroner av Ingar-midlene til å saldere budsjettforslaget.

Avsetningen (brutto) er i hovedoversikten for 2012 beregnet til 15,3 mill. kroner. Disse foreslås disponert som beskrevet i oversikten under.

	status 31.des	avsatt 2012	Disponert 2012	status 31.12.2012
Bundne driftsfond	-19277	-8140	9194	-18223
- Inderøy 2020	-7500	-2000	3000	-6500
- Næringsfond	-2930		600	-2330
- Tjeneste og kompetanseutvikling	-430	-1000	900	-530
- Vedlikeholdsfond	-3200		1500	-1700
- Andre fond	-5217	-5140	5594	-4763
- Var-området	0	0	0	
Sum bundne driftsfond	-19277	-8140	11594	-15823
Disposisjonsfond (frie midler)	-3913	-1823	0	-5736
Sum driftsfond	-23190		11594	-21559
Avsatt egenfinans investering		3500		

Oppsettet nedenfor viser den nye kommunens forventede avsetninger til fond ved etableringstidspunktet.

Avsetningen fordeles slik:

Inderøy 2020	2,0 mill.
Tjeneste-kompetanseutvikling:	1,0 mill.
Disposisjonsfond:	1,8 mill.
Egenfinansiering investeringer – veg:	3,5 mill.

Det fremmes ikke konkrete forslag til disponering av avsetninger for kommende år i økonomiplanperioden, hensett til usikkerheter. Om inntektsanslagene holder gir økonomiplanopplegget rom for å sette av ytterligere ca 36 mill. kroner i perioden.

7.4 Kapitalutgiftene – renter og avdrag

Nivå og utvikling i kapitalutgiftene er en konsekvens av:

- Nivå på - og vekst i - investeringsutgiftene.
- Evne til egenfinansiering over drift eller fond
- Rentenivå
- Krav til minimumsavdrag.

Det vises til beskrivelsen av investeringsprogrammet og lånebehovet under punkt. 9.1. Det er en relativt betydelig investeringsplan som skisseres for økonomiplanperioden.

Rente (netto eks renteinntekter) og avdragsbudsjettene ser slik ut – se hovedoversikten over:

Netto renter og avdrag	Økonomiplan - faste priser. Basis 2012				
	Rev Budsjett	Budsjett	2013	2014	2015
Netto renter	9373	11123	12378	13497	13621
Ordinære avdrag (minimum)	16036	16000	17000	18000	18500
Ekstra avdrag	3000	2838	1882	2013	2169
Renter og avd/av skatt og ramme	6,5 %	6,1 %	6,1 %	6,6 %	6,6 %

Kommunen vil ved inngangen til budsjettåret ha en brutto lånegjeld på ca 381 mill. kroner og ved utgangen av 2012 en beregnet bruttogjeld på ca 398 mill. kroner.

Med avdragsbetalinger på rundt 19 mill. kroner ligger nedbetalingstiden på lån gjennomsnittlig rundt 20 år. Det budsjetteres med 2,8 mill. kroner mer enn det som er minimumsavdrag etter regnskapsforskriftene for år 2012.

Vi anslår at snittrenten på våre lån inneværende år er ca 3,2 %. Vi forventer samme nivå kommende år. Det er mulig og rentesikre lån (fastrente og såkalte rentebytteavtaler) over tre år i 2011 til rundt 3 %. Rådmannen vurderer fortløpende behovet for å foreta ytterligere rentesikringer. Av vår brutto lånegjeld er ca 35 % rentesikret over kortere eller lengre tid.

Av oversikten fremgår at rente og avdragsutgiftene reelt sett vil utgjøre en svakt økende andel av skatt og rammetilskudd frem til 2015. Dette kan synes å være i konflikt med en langsiktig strategi for ytterligere og redusere kapitalkostnadene.

7.5 Lønn, pris og pensjon. Avsatte lønnsreserver.

Lønnsoppgjøret

Det forventes en gjennomsnittlig lønnsvekst på 4 % fra 2011 til 2012, jfr. revidert nasjonalbudsjett.

Våre anslag bygger fullt ut på sentrale forutsetninger.

<u>Årslønnsvekst 2010-2011 (kap. 4)</u>	
Lokale forhandlinger pr. 01.01.2011	0,25 %
Garantilønn/generelt tillegg pr. 01.05.2011	1,32 %
Anslag lønnsglidning (snitt siste tre år)	0,20 %
<u>Overheng til 2011</u>	
Beregnet årslønnsvekst 2010-2011: 4 1/4 %	4,25 %
<u>Beregnet overheng 2012</u>	
Lønnsglidning (estimert - standard)	0,20 %
Forventet gjennomsnittlig lønnsvekst 2012	4 %
Forventet virkning av lønnsoppgjøret 2012	3,23 %
Sentral reserve i budsjettet - grunnlag 215 mill. kr	
Innebygd/avsatt i virksomhetenes budsjett	6945
Gjennomsnittlig vekst	1656
	8600

Av en samlet forventet gjennomsnittlig lønnsvekst på 8,6 mill. kroner forutsettes 1,65 mill. kroner dekket opp gjennom rammene for virksomhetsområdene. Det innebærer at virksomhetene selv må dekke inn effekten av eventuell glidning – f.eks. lønnsendringer som følge av skifte av person i stilling.

Det avsettes 6,9 mill. kroner til å dekke inn den forventede effekten av vårens lønnsoppgjør.

Prisveksten

Den gjennomsnittlige prisveksten – dvs. prisøkning på andre innsatsfaktorer enn lønn – er prognostisert til 1,6 %.

Prisveksten må dekkes inn over rammene for den enkelte virksomhet.

Det er gjort en særskilt vurdering av prisveksten innenfor området Eiendom og Kommunalteknikk.

Pensjon – kostnadsbelastning.

Hovedbildet kan tallmessig beskrives slik:

Pensjon	Rev bud 2011	Budsjett 2012	Endring
Beregnet pensjonskostnad	28222	32008	13,4 %
Beregnet premieinnbetaling	27988	41727	49,1 %
Premieavvik	1393	9719	

Budsjettoplegget bygger på oppgaver fra pensjonsleverandørene.

Det registreres en betydelig økning i **premieinnbetalingene** inneværende år. Økningen er på nærmere 14 mill. kroner. Dette skyldes forventet reduksjon i avkastningene på pensjonsmidlene samtidig som pensjonsforpliktelsene øker som følge av høye lønnsoppgjør mv.

Økningen i premieinnbetalingene er så vidt vesentlige at de etter hvert kan representere en likviditetsmessig utfordring.

Pensjonskostnadene øker nominelt med 3,8 mill.; det tilsvarer en realkostnadsvekst på 2,7 mill. kroner. Vi legger til grunn at 1756 Inderøy kommune – som de nåværende kommuner - vil praktisere en regnskapsordning som innebærer at endringer i premier utlignes over en 15 års periode. (begrenses til 10 år fra inneværende år – dog ikke med tilbakevirkende kraft) Dette er en åpenbar fordel i tider med sterke økninger i premieinnbetalinger, men bidrar til å undervurdere nivået på våre samlede kostnader (gir et bedre netto driftsresultat enn det som er reelt.)

Pensjonsbelastningen i budsjettforslaget er lagt ut på enhetene. I tillegg er lagt inn en ufordelt kostnad på 4,3 mill. kroner (inkl. arbeidsgiveravgift) som vil bli lagt ut ved første budsjettrevisjon.

7.6 Til disposisjon drift.

Disponible midler til virksomhetsområdene (budsjettert på virksomhetsområdene) fremkommer slik: (ref. hovedoversikten)

Disponibelt netto drift herav avsettes	-310 616	-318 786	-310752	-307241	-304411	-302741
Fellesområde tilleggsbev	3 519	1 069	14913	14913	14913	14913
- herav lønnsreserver	2 769	756	6945	6945	6945	6945

Nominelt reduseres netto driftsramme fra revidert 2011 til budsjett 2012 med 8,034 mill. kroner.

Nominell vekst	-8034
Tekniske korreksjoner	13651
Ekstraordinære 2011	5956
Lønns og prisstigning	-10300
Realvekst ordinær	1273

Korrigert for tekniske endringer, ekstraordinære(engangskostnader/inntekter)og forventet lønns og prisstigning gir dette en realvekst samlet sett på 1,27 mill. kroner i nettodriftsrammer for virksomhetene samlet.

De viktigste tekniske korreksjoner i budsjettene gjelder 1) flytting av avskrivninger til et eget ansvarsnummer og 2) endret budsjettering av inntekter flyktninger og hvor inntektene siste budsjettår ble ført på fellesområdene.

I «ekstraordinære 2011» ligger f.eks. avsetninger til vedlikeholdsfond ved disponering av overskudd i regnskapet for 2011.

Avsetninger til lønnsreserver er begrunnet i eget punkt over.

Det er lagt inn kr. 350.000,- til disposisjon formannskapet.

Vi har videre innarbeidet 7,61 til samhandlingsreformen under «Til formannskapets disposisjon». Kommunen er kompensert med 7,96 mill. kroner samlet. Det er så langt disponert kr. 350.000,- til helse og sosialformål i samsvar med prioriteringer i forslaget til helse og omsorgsplan. Det er finansiering av stilling som demenskoordinator, koordinator vedtaksforvaltning samt 20 % stilling ergoterapeut.

Vi vil fremme en egen sak om budsjettering og disponering av disse midlene.

8. Virksomhetsområdene. Budsjett drift og investering

8.1 Politisk styring.

Virksomhetsområdet

Virksomhetsområdet omfatter funksjonene politisk styring, kontroll og revisjon og diverse nemder, råd og utvalg.

Politisk virksomhet mm	Vedtatt budsjett	Revidert budsjett	Økonomiplan - faste priser. Basis 2012			
			Budsjett			
	2011	2011	2012	2013	2014	2015
Politisk styring	3153	3153	2155	2385	2155	2385
Kontroll og revisjon	1246	1246	972	972	972	972
Diverse råd, nemnder mv	195	195	112	112	112	112
Rammeendring økonomiplan						
Netto driftsutgifter	4594	4594	3239	3469	3239	3469

Utfordringer

Tilrettelegging for politisk virksomhet og politisk deltakelse er viktig for demokratiet.

Tilrettelegging for temamøter og overordnede politiske diskusjoner i kommunestyret, samt politisk styring av og engasjement i kommuneplanarbeidet, vil være viktige utfordringer ved etableringen av ny kommune.

1756 Inderøy kommune hadde ved kommune- og fylkestingsvalget i høst en valgdeltakelse på 68,8 %. Dette er noe lavere enn ved forrige kommunevalg i både Mosvik og gamle Inderøy, men vesentlig høyere enn gjennomsnittet i Nord-Trøndelag (64,3 %).

Målsettinger

Særskilte målsettinger 2012:

- Etablere løsning for overføring av kommunestyremøter på nett
- Overgang til ren elektronisk distribusjon av sakspapirer

For øvrig vises til det gjennomgående målekartet.

Rammeendringen kan spesifiseres slik:

Endringsoversikt - politisk virksomhet spesifisert	2012
Netto driftsutgifter - revidert 2011	4594
Tekniske korrigeringer	-50
Ikke valgavvikl. I år 2012	-260
Interninntekt utgår	-19
Omstilling	-1026
Rammeforslag 2012	3239

Omstilling angir samlet effekt av kommunesammenslåing innenfor politisk styring.

Nye tiltak som det er gitt rom for er:

- Kommunestyremøter på dagtid
- Økt godtgjørelse til folkevalgte

8.2 Fellesadministrasjon, service og støtte

Virksomhetsområdet

Virksomhetsområdet omfatter rådmann, kommunalsjefer, rådgivere og service/støtte.

Fellesadministr - service og støtte	Vedtatt	Revidert	Økonomiplan - faste priser. Basis 2012			
	budsjett	budsjett	Budsjett			
	2011	2011	2012	2013	2014	2015
Administrasjon*	9008	8803	7509	7509	7509	7509
Personal og kompetanse	3891	3912	3584	3584	3584	3584
Servicetorg	5553	6020	5962	5962	5962	5962
IKT-tjenester	5578	5595	4759	4760	4760	4760
Salg og skjenkebevilling	-25	-25	-35	-35	-35	-35
Rammeendring økonomiplan				-200	-500	-700
Netto driftsutgifter	24005	24305	21779	21580	21280	21080

Utfordringer

Når det gjelder hovedutfordringen knyttet til personal og organisasjon vil det være å utvikle en arbeidsgiverplattform for ny kommune med planer innenfor: strategisk arbeidsgiverpolitikk, etikk, kompetanse, heltid – reduksjon i uønsket deltid, seniorpolitikk, handlingsplan for HMS/nærvær 2012 – 2015, samt utvikle relevante policy dokumenter innenfor personaltjenesten. Det skal utvikles et felles kvalitetssystem innenfor HMS samt utvikle intranettside i ny portal.

Videre er vi i en oppstartsfase med store og interessante utfordringer knyttet til drift, utvikling, nye elementer i tjenesteproduksjon samt naturlige krav om omstilling og ressursmessige justeringer (ta ut synergier).

På IT-siden står vi i en situasjon der vi skal ivareta store og nye systemer og arbeidsplattformer, samtidig som vi skal satse videre på å utvikle arbeidsverktøy og infrastruktur. Målsettingene i eKommune 2012 som legger opp til at norske kommuner og fylkeskommuner skal være blant de fremste i verden på elektronisk innbyggerdialog, digitale tjenester og effektiv e-forvaltning, vil også ha stor betydning for både det strategiske og operative arbeidet som skal utføres på IT-siden.

I denne perioden vil også utredningen om ny mulig felles IT-enhet i INVEST-kommunene være ferdigstilt og vi må legge til grunn at vi skal forberede og gjennomføre en vesentlig omstrukturering på dette området

Målsettinger

Personal-tjenesten i ny kommune

For 2012 vil vi ha særskilt fokus på strategisk arbeidsgiverpolitikk, kompetanseutvikling – felles handlingsplan, heltid – reduksjon i uønsket deltid, handlingsplan for HMS/nærvær 2012 - 2015. Tjenesten skal bistå rådmann og enhetsledere innenfor balansert målstyring med fokusområdet «medarbeidere».

Her har vi konkrete mål innenfor: godt arbeidsmiljø, god ledelse, kultur for læring og fornyelse. Her skal målintikatorer utvikles og en rekke målinger gjennomføres i 2012, eks. medarbeiderkartlegging og uønsket deltid.

Etablere og utvikle «ny» støtteenhet

Effektene av kommunesammenslåingen vil være tydelig for oss i kommende budsjettår.

Organisasjonen har fått en ny enhet, Service/støtte, og denne skal settes i stand til å yte best mulig service internt i organisasjonen.

Dette innebærer at vi skal sørge for å opprette en driftsform som skal sørge for at alle enheter og tjenesteytere skal ha god og tilstrekkelig merkantil støtte, samt at vi må tilrettelegg med gode og hensiktsmessige verktøy og infrastruktur.

Utvikle mulig ny driftsenhet på IT og følge opp føringer i eKommune 2012

Driftsbudsjettet

Endringsoversikt - fellesadministr - service og støtte	2012
Netto driftsutgifter - revidert 2011	24305
Tekniske korrigeringer	-937
Korrigert ekstraordinært 2011	-112
Pris, lønn og pensjon	388
Konsekvens tidligere vedtak	8
Omstilling	-1873
Rammeforslag 2012	21779

I framlagte budsjettforslag ligger det inne en innsparing tilsvarende 140 % stilling som vil bidra til at vi kan ta ut synergieffekter i kommende budsjettår.

Ellers vil det være et mål for oss at en grundig gjennomgang av arbeidsprosesser, rutiner og infrastruktur skal kunne gjøre oss i stand til en mer effektiv drift – og kunne legge til rette for ytterligere effektivisering og bedre ressursutnyttelse.

I driftsbudsjettet for personal er det inntatt midler til forbyggende arbeid, nærværstiltak og HMS (bedriftshelsetjeneste), velferdsmidler til en felles samling av alle ansatte inntil to ganger i året, felles kompetansetiltak. Innenfor forebyggende arbeid, nærværstiltak og kompetansetiltak vil det bli søkt om ekstern støtte gjennom NAV og KS.

Investeringsbudsjettet

I investeringsbudsjettet legger vi opp til en betydelig satsning på IKT og eKommune 2012. Mest vil en merke kommunens satsning på «Kommune på nett». Helt ny hjemmesideportal med ny og forbedret funksjonalitet vil bli en hovedsatsning.

Vi har også store forhåpninger til at prosjektet «papirløs politiker» skal forbedre kommunens administrasjon, bidra til bedre ressursutnyttelse og sørge for å tydeliggjøre Inderøy kommune som en IT-kommune.

8.3 Plan og næring

Virksomhetsområdet

Virksomhetsområdet omfatter funksjonene næringsarbeid, landbruksforvaltning, miljø-, natur- og viltforvaltning, plan, byggesak og oppmåling, og er et administrativt ansvar under rådmannens enhet for plan og næring.

Det overordnede politiske ansvaret er delt mellom formannskapet (næringsutvikling) og hovedutvalg natur.

Næring og plan	Vedtatt	Revidert	Økonomiplan - faste priser. Basis 2012			
	budsjett	budsjett	Budsjett			
	2011	2011	2012	2013	2014	2015
Plan, byggesak og kart mv	1701	1748	1175	1175	1175	1175
Kommunal næringsvirksomhet	588	588	867	867	867	867
Landbruksforvaltning	1414	1445	1284	1284	1284	1284
Miljø. Naturforv og friluftsliv	67	67	363	363	363	363
Interne finanstransaksjoner		1500				
Rammeendring økonomiplan						
Netto driftsutgifter	3770	5348	3689	3689	3689	3689

Utfordringer og føringer

Et framtidsrettet og helhetlig planverk for samfunn, næring og miljø er en viktig premis for utviklingen av Inderøysamfunnet. Vedtak av planstrategi i begynnelsen av 2012 vil legge føringene for hvilke kommunale planer som skal vedtas i perioden 2012 – 2015. Enhet Næring og plan har hovedansvaret for utarbeidelse av forslaget til planstrategi, og vil også være sterkt involvert i arbeidet med ny kommuneplan (samfunnsdel og arealdel). I tillegg til dette har enhet Næring og plan foreslått følgende temaplaner i forslaget til planstrategi:

Plan (ny, revisjon, utgår)	2012	2013	2014	2015
Næringsplan (inkl. landbruk)	Høst			
Miljøplan (inkl. klima- og energiplan og biologisk mangfold)		Vår		
Trafikksikkerhetsplan	Årlig revisjon	Årlig revisjon	Årlig revisjon	Årlig revisjon

På næringsområdet har Inderøy kommune fått nasjonal anerkjennelse for Den Gyldne Omvei. Kommunen har i tillegg flere livskraftige industribedrifter, og mange solide bedrifter innenfor bygg og anlegg. Inderøy kommune har også et sterkt og variert landbruk. I Samfunnsutviklingsprosjektet Inderøy 2020 er en hovedmålsetting at en skal «bidra til vekst i antall bedriftsetableringer og en positiv befolkningsutvikling i Inderøy minst på nivå med gjennomsnittet i de øvrige kommunene i Innherred frem til 2020».

Utfordringen i forhold til denne ambisiøse målsettingen er flersidig. Det må skapes gode vekstvilkår for gründere av ulike typer, det må tilrettelegges for vekst og knoppskyting i etablert næringsliv og

det må arbeides for å trekke virksomheter utenfra til Inderøy. Kombinert med boligutvikling og utvikling av gode oppvekst- og nærmiljø, vil nye næringsetableringer kunne bidra til en positiv befolkningsutvikling i tråd med målene for Inderøy 2020.

Målsettinger

Næring og plan vil for budsjettåret 2012 og økonomiplanperioden 2012 – 2015 trekke fram følgende hovedmålsettinger for enhetens arbeid:

Gode oppvekst- og nærmiljø

Tiltak her vil være arbeid med planstrategi og ny kommuneplan samt miljøplan og trafikksikkerhetsplan.

Aktiv næringsutvikling

Tiltak her vil være arbeid med ny næringsplan. I tillegg kommer aktiv bruk av næringsfond og en tydelig rolle som førstelinje opp mot Innovasjon Norge m.fl.

God kvalitet på tjenestetilbudet

Frister for saksbehandlingstid skal overholdes. Samtidig skal Inderøy kommune ha en god og forutsigbar behandling av saker innenfor hele nærings- og planområdet. Antallet vedtak som endres av klageinstansen skal være lavere en 15 %.

Tilgjengelige tjenester

Det skal fortsatt være en lav terskel for direkte henvendelser. Samtidig skal det arbeides for at flest mulig skal kunne bruke elektroniske verktøy når det gjelder alle typer søknader knyttet til nærings- og planområdet.

Driftsbudsjettet

Endringsoversikt - næring og plan spesifisert	2012
Netto driftsutgifter - revidert 2011	5348
Korrigert ekstraordinært 2011	-1500
Pris, lønn og pensjon	255
Konsekvens tidligere vedtak	
Endringer tilbud	
- annet	
Omstilling	-414
Rammeforslag 2012	3689

Kostnadssiden består i hovedsak av lønnsrelaterte kostnader. Øvrige kostnadsposter er drifts- og serviceavtaler knyttet til kommunens kartprogrammer for plan/byggesak/oppmåling inkl. saksbehandlingsløsninger (Norkart), samt politisk vedtatte satsinger som Innherred reiseliv, lokal turistinformasjon og Naboer AB. Deler av enhetens virksomhet er gebyrfinansiert.

Rammen for området er redusert fra 2011 til 2012. Dette følger naturlig av kommunesammenslåingen.

Rammeendringen kan spesifiseres slik:

Hovedeffekten av kommunesammenslåing ligger for næring- og planområdet på den styrkede kompetansen og fleksibiliteten som sammenslåingen gir. I den nye kommunen har vi økt innsatsen innenfor planlegging ved at 1,8 årsverk nå er dedikert fullt ut til denne oppgaven. Dette blir svært viktig ved de mange planrevisjoner den nye kommunen har foran seg. Samtidig har Mosvik kommune hatt en god kompetanse innenfor landbruk og naturforvaltning, slik at den totale nærings- og miljøinnsatsen i den nye kommunen også kommer styrket ut av sammenslåingen. Nærings- og planområdet har bare med seg faste årsverk inn i den nye kommunen, og det blir derfor ikke umiddelbare endringer i lønnsrelaterte kostnader som følge av sammenslåingen.

Investeringsbudsjett

Det er lagt inn følgende investeringsprosjekter som kan relateres til virksomhetsområdet:

Kartlegging biologisk mangfold: Kostnadsramme kr 300.000

Adresseprosjekt Mosvik: Kostnadsramme kr 200.000

8.4 Oppvekst. Skoler og barnehager.

Virksomhetsområder

Administrasjon.

De administrative funksjonene ved skolene og barnehagene (rektorer, inspektører og styreere) er budsjettet og utgiftsført på funksjonene for skoler (202) og barnehager (201). Merkantile støttefunksjoner er utgiftsført på sentralt kapittel for service, stab og støtte.

Administrativ ressurs til skolene i Inderøy er fastsatt i tråd med særavtaler som i sin tid ble inngått på statlig tariffområde, med en fast minsteramme, og resten basert på elevtall. Administrativ ressurs for barnehagene er fastsatt i egen særavtale med KS.

Oppvekst. Skole og barnehage	Vedtatt	Revidert	Økonomiplan - faste priser. Basis 2012			
	budsjett	budsjett	Budsjett			
	2011	2011	2012	2013	2014	2015
Førskole/barnehage*	37560	38967	40326	40326	40326	40326
Grunnskole*	72600	73817	72587	71978	71978	71978
Voksenopplæring	721	727	692	692	692	692
Skolefritidstilbud	1843	1884	1790	1790	1790	1790
Rammeendring økonomiplan				-1250	-2500	-3750
Netto driftsutgifter	112724	115395	115395	113536	112286	111036

**Lærlinger og styrket tilbud b.hg. Inngår

* Lærlinger, skoleskyss og skolebibliotek inngår

Endringsoversikt - oppvekst, skole og barnehage spesifisert	2012
Netto driftsutgifter - revidert 2011	115395
Avskrivninger flyttes til annet ansvar	-124
Korrigert ekstraordinært 2011	-1426
Pris, lønn og pensjon	2845
Konsekvens tidligere vedtak	3774
- utvidet åpn.tid bhg	340
- styrking voksenopplæring	80
- økt tilsk. Private bhg	1254
- elver fra mosvik	2100
Endringer tilbud	-417
- reduksjon kjøp andre kommuner	-497
- sommeråpen bhg	80
omstilling	-4652
Rammeforslag 2012	115395

Barnehager.

Generelt.

Det er 6 kommunale og 7 private barnehager med 345 barn per dato. Det er 4 rene private familiebarnehager, en ordinær privat barnehage, og to barnehager der eierne driver både familiebarnehage og ordinær barnehage. I underkant av 1/3 (28,4 %) av barna går i private barnehager.

Finansiering private barnehager

Fra driftsåret 2011 ble det vesentlige endringer i finansieringen av private barnehager, ved at kommunene fikk plikt til å betale ut kommunalt driftstilskudd som erstatning for tidligere ordning med øremerket statlig driftstilskudd og kommunalt tilskudd. Plikten er regulert i egen forskrift om økonomisk likeverdig behandling. For barnehagetyper der kommunen ikke har egne barnehager, skal det betales ut etter nasjonalt fastsatte satser. Det har gitt et vesentlig økt kostnadsbilde for finansieringen av private familiebarnehager. I budsjettet er det lagt inn en reduksjon på 500.000 kroner i forhold til faktiske utbetalinger i 2011, basert på at det så langt ser ut til at det er en liten nedgang i bruken av private barnehager for neste år.

Sommeråpen barnehage

Ved Sakshaug barnehage har det i flere år vært tilbud om sommeråpen barnehage. Etter sterkt påtrykk fra foresatte valgte Inderøy kommune i 2011 i tillegg å gi et 2-ukers tilbud ved Sandvolla og Røra barnehager. Kostnadene ved utprøving av tilbudet ble dekket av fondsavsetninger. Erfaringene er at 2 uker dekker behovet, og det er i budsjettet lagt inn en økning på 80.000 kroner for å finansiere et permanent tilbud ved de 2 barnehagene. Det har vært drøftet å gi et lignende tilbud i Mosvik barnehage, men personalet har gitt samstemming tilbakemelding at det ikke anses å være et så stort behov at det forsvarer kostnadene.

Bortfall av bruk av fond

Barnehagene i Inderøy utvidet for 5 år siden den daglige åpningstiden for å gi et tilbud som var mer tilpasset foreldrenes arbeidstid. Deler av kostnadsøkningen ble vedtatt finansiert ved bruk av fond bygd opp av overskudd skjønnsmidler barnehager i 2004 og 2005. Disse fondsmidlene er nå brukt opp, og barnehagene er i budsjettet for 2012 gitt kompensasjon for bortfallet med 340.000 kroner.

Effektiviseringskrav

Barnehagene får i budsjettet et effektiviseringskrav på 400.000 kroner. Det er i første omgang lagt inn på felleskapittelet 400. Fordelingen vil skje med utgangspunkt i det antall barn som blir rapportert årsmeldingene per 15. desember 2011.

Styrket tilbud førskolebarn.

Funksjonshemmede barn har etter lov om barnehager rett til særskilt tilrettelegging for å ha tilstrekkelig utbytte av tilbudet. Funksjonshemming defineres bredt, bl.a. oppmerksomhets- og samspillsvansker regnes som en funksjonshemming. I tillegg har barn med behov for spesialpedagogisk hjelp rett til vedtak med hjemmel i opplæringsloven.

Rammene for 2011 videreføres for barn i barnehagene i Inderøy. I tillegg er det lagt inn økt kostnader for tilbud til fosterhjemsplasserte førskolebarn i andre kommuner (se kommentarene under grunnskole).

Grunnskole.

Generelt.

Elevtallet på barnetrinnet har stabilisert seg i perioden 2009 - 2011, det er 6 flere elever ved telling 1. oktober i 2011 sammenlignet med samme tidspunkt året før. For ungdomstrinnet er nedgangen 17 elever. Framskrivning basert på dagens elevtall og førskolebarn registrert i folkeregisteret, viser en nedgang fra skolestart høsten 2011 til skolestart høsten 2015 på 90 elever. Korrigert for erfaringstall netto tilflytting vil tallet ligge i området 70 til 75 færre elever.

Effektiviseringskrav

Driften ved Mosvik skole er redusert med 1,5 årsverk lærere, halvparten fra nyttår og resten med virkning fra skolestart. Det er også tatt bort 0,8 årsverk assistent med virkning fra skolestart. Dette er en driftsmessig tilpasning til det nivået som er ved skolene i 1729 Inderøy kommune.

Barnetrinnet får i tillegg redusert rammene tilsvarende 0,6 årsverk, mens ungdomstrinnet får en reduksjon på 1 årsverk. Ungdomstrinnet får i tillegg ikke kompensert for økte kostnader ved innføring av valgfag fra høsten 2012. Reduksjonen tas fra skolestart høsten 2012, og er forsvarlig ut fra nedgang i elevtall.

2,1 millioner kroner av avsetningene til kjøp av skoleplass ved Inderøy ungdomsskole for elever fra Mosvik, er overført som økt driftsrammer ved Inderøy ungdomsskole.

Fordeling rammer mellom barneskolene

Det er utarbeidet et verktøy for fordeling av driftsrammer mellom barneskolene, som fanger opp både skoletilbudet og sfo-tilbudet. Hovedprinsippene er lik voksentetthet per elev (lærer og fagarbeider/assistent), og forbruk fordelt etter elevtall. Det er lagt inn noe større personaltetthet for de skolene som ikke er fulldelte etter tidligere klassesdelingsregler. Kostnader til skoleskyss er holdt utenfor ved fordeling av ressurser til drift.

PPT

Drift av PPT er lagt inn med 1756 Inderøys andel av kostnadene slik det framgår av representantskapets budsjettvedtak, med fordeling 40 % på funksjonen 201 Førskole og 60 % på funksjonen 202 Grunnskole.

Fosterhjemsplasserte elever

Hjemkommunen er pliktig til å betale skoleplass og spesialundervisning for fosterhjemsplasserte elever. Det er en nedgang i elever fra andre kommuner bosatt i Inderøy, og følgelig en reduksjon i refusjon skoleplass (spesialundervisningen refunderes direkte til skolene basert på faktiske kostnader), mens det blir en økning i utbetalinger til andre kommuner for både elever i grunnskolen (funksjon 201) og førskolebarn med vedtak om spesialpedagogisk hjelp (funksjon 211). Nettovirkningen er beregnet til 539.000 kroner i økte kostnader.

Leksehjelp

Kommunene er pliktig til å gi tilbud om gratis leksehjelp med til sammen 8 timer fordelt på de 4 første årstrinnene. 14 % av elevene benytter seg av tilbudet, 6,7 % av elevene på 1. årstrinn benytter tilbudet.

Skolefritidsordningen.

Tilbudet

Kommunene skal gi et tilbud om sfo til elever på 1. – 4. årstrinn, og funksjonshemmede elever på 5. – 7. trinn. 1723 Mosvik har fire alternativer for oppholdstid og betaling, 1729 Inderøy har to alternativer.

Bruk av ordningen

134 elever benytter seg av ordningen, det utgjør 38 % av elevene på de aktuelle trinnene. Det er svært få elever på 4. årstrinn som bruker sfo, 7, 3 %. 1/3 av brukerne har helplass.

Tilbud og betaling i 1756 Inderøy

Det er forslått at betalingssetene for 2011 i 1729 Inderøy blir gjeldende satser i 2012. Det gir en økning for Mosvik på 515 kroner per helplass og 170 – 225 for elever med redusert tilbud. Det forslås i tillegg at det skal gis 2 tilbud; inntil 12 timer per uke, og 13 timer eller mer per uke.

Voksenopplæring.

Spesialundervisning til voksne etter kap. 4A i opplæringsloven videreføres med samme nivå som i 2011. Opplæringen er administrativt lagt til Inderøy ungdomsskole.

Utfordringer i økonomiplanperioden.

Det er lagt inn et effektiviseringskrav på 3.750 millioner kroner i 2015. Selv med en betydelig elevtallsnedgang, vil det i tillegg bli nødvendig med ekstra innstramminger hvis hele effekten skal tas ut i grunnskolen. Barnehagene må ta sin del av omstillingen.

Kostnadene til fosterhjemsplasserte elever følger av lovkrav og nivå fastsatt i sakkyndig tilrådning, og det vil ikke være hensiktsmessig å forskuttere nedgang i kostnader i løpet av økonomiplanperioden.

Investeringer.

Se omtalen under eget oppsett over investeringer.

8.5 Helse-, bistand og omsorg, NAV

Helse og omsorgsområdet	Vedtatt	Revidert	Økonomiplan - faste priser. Basis 2012			
	budsjett	budsjett	Budsjett			
	2011	2011	2012	2013	2014	2015
Administrasjon	3920	3559	2537	2537	2537	2537
Forebygging - helsestasjon mv	3499	3520	2843	2843	2843	2843
Aktivering og service eldre mv	5730	5751	5309	5309	5309	5309
Diagnose, behandling og rehab	9680	9742	8330	8330	8330	8330
Barnevernstjenesten	10835	12372	12388	12388	12388	12388
Bistand og omsorg i institusjoner*	35853	37199	37120	37120	37120	37120
Bistand og omsorg i hjemmet	34091	34350	35068	35415	35415	35415
Forebygging og tilbud rus	679	688	957	957	957	957
Arbeid, introduksj, og kvalifisering	5529	5810	2114	2114	2114	2114
Råd/veiledn sosialt forebygg arbeid	2952	2699	1941	1941	1841	1841
Økonomisk sosialhjelp	2568	2568	2250	2250	2250	2250
Rammeendring økonomiplan				-1250	-2000	-2250
Netto driftsutgifter	115336	118258	110857	109954	109104	108854

Utfordringer og føringer

Samhandlingsreformen.

Ny helse- og omsorgslov er vedtatt med virkning fra 01.01.12. Hovedelementene i denne er flytting av ansvar for helsetjenester fra statlig nivå til kommunene, og prinsippet om et helhetlig pasientforløp.

Som en et element i omleggingen innføres det et kommunalt ansvar for medfinansiering av pasienter som er under behandling i spesialisthelsetjenesten, også polikliniske tjenester. Kommunene skal også betale en døgnpris på 4.000 kroner for ferdigutskrevne pasienter. Ordningen gjelder for somatikk, kirurgi, svangerskap/fødsel, rus og psykiatri er unntatt. Arbeidet med å få plass tjenesteavtaler med helseforetaket er samordnet av KS i fylket. Formålet er å få på plass likelydende avtaler for alle kommunene i fylket.

Det foregår et omfattende utredningsarbeid i kommunene Steinkjer, Verran, Snåsa og Inderøy (helsesamarbeid Inn-Trøndelag) om samarbeid på en rekke tjenesteområder ut over allerede etablert samarbeid om DMS.

Økonomi knyttet til samhandlingsreformen.

Det er beregnet en snittpris per innbygger ut fra makrotall på kostnader knyttet til tjenester gitt av spesialisthelsetjenestene. Kommunene har fått lagt inn i rammene denne faktoren (i underkant av 1.000 kroner) ganget med innbyggertall.

Tilsvarende beregninger er gjort for kostnader knyttet til liggedøgn for ferdigbehandlede pasienter. Disse midlene skal i prinsippet brukes til å bygge opp kommunalt tjenestetilbud, bl.a. for å kunne ta imot ferdigbehandlede pasienter.

KS har laget en prognose for kostnader til medfinansiering og betaling ferdigbehandlede pasienter for hver av kommunene basert på bruk i 2009 og 2010. Ut fra KS beregninger ser det ut til at Inderøy vil kunne hente ut en gevinst på opp mot 2 millioner i 2012 i forhold til midler lagt inn i rammeoverføringen for 2012. I budsjettforslaget er det foreslått å bruke 350.000 kroner av dette til tiltak foreslått i helse- og omsorgsplan som ligger til politisk behandling.

Planprosesser.

Ny helse- og omsorgsplan har vært ute på høring, og ligger til politisk behandling. Ruspolitisk handlingsplan er under utarbeiding og høringsutkast vil bli lagt fram til politisk behandling over nyttår. Høringsutkast til boligsosial handlingsplan vil bli lagt fram til politisk behandling i løpet av høsten 2011.

Driftsbudsjettet

Endringsoversikt - helse og sosialområdet spesifisert	2012
Netto driftsutgifter - revidert 2011	118258
Tekniske korrigeringer	-4911
<i>bl.a. - kostn./innt. flyktningetjeneste samles</i>	-4435
<i>- frivillighetssentralen</i>	-300
Korrigert ekstraordinært 2011	-250
Pris, lønn og pensjon	1384
Konsekvens tidligere vedtak	560
<i>- helårsvirkn. Styrking demens</i>	175
<i>- helårsvirkn. Lærlingeplass</i>	70
<i>- økt aktivitet og arbeidstilbud funk.h.</i>	215
<i>- økt egenandel psykolog</i>	100
Endringer tilbud	1082
<i>- 50 % demenskoordinator fra 0108</i>	124
<i>- 50 % koordinator drift tildeling fra 0108</i>	124
<i>- tap av refusjonsinntekt</i>	330
<i>- 1 kontordag pr. uke i mosvik - lege</i>	200
<i>- 40 % stilling NAV</i>	204
<i>- Ungdomsproj. Gnist</i>	100
Omstilling	-5266
Rammeforslag 2012	110857

8.5.1. Bistand og omsorg.

Generelt.

Enheten har et tjenestetilbud som drives 24 timer i døgnet – hele året. Lønnsutgifter utgjør omtrentlig 80 % av netto budsjettramme. Behovet for tjenester er til enhver tid uforutsigbart – enheten registrerer at det er en dreining mot flere yngre brukere med sammensatte hjelpebehov som utløser merutgifter.

Enheten har i 2011 drevet arbeidet med å sammenslå de ulike tjenesteområdene i Mosvik og Inderøy. Dette har vært et omfattende arbeid, og vil også i tiden fremover medføre betydelig innsats. Mosvik og Inderøy har innrettet sine omsorgstjenester noe ulikt, når det gjelder hjemmetjenester og institusjon.

Enheten overtok i 2011 ansvaret for administrering av støttekontakt og avlastning.

Administrasjon

Administrasjonen må omstille 0,4 årsverk. Dette tas fra merkantil ressurs. Det er ingen ledighet i stilling innen merkantil funksjon, og det må foretas vurderinger om mulig omplassering intern i enheten før det evt. løftes opp i organisasjonen. Tiltaket vil medføre forlenget behandlingstid på kundehenvendelser og redusert lederstøtte.

Budsjettforslaget har tatt høyde for ny stilling som skal ivareta og koordinere tildeling av tjenester. Virkning fra 01.08.12. Stillingen kombineres med demenskoordinator slik at det totalt blir et årsverk.

Innretning av tjenesteproduksjonen i Mosvik og Inderøy har ulikt fokus og oppgaver knyttet til denne stillingen vil være saksbehandling, vedtaksutforming og kvalitetssikring av hele saksprosessen av alle områder som enheten tildeler tjenester. Saksbehandling er et eget felt, og det kreves at kompetansen innenfor saksbehandling spisses slik at rettsikkerheten ivaretas. Knapphet på tjenester og en strammere tildeling av tjenester vil også utføres bedre med at saksbehandling ikke spres på mange personer.

Bistand og omsorg i institusjoner – eldre og funksjonshemmede.

Sykeheimene.

Området må omstille 0,5 årsverk som skal gå til heldøgns hjemmetjeneste.

Sykehjemmet i 1729 Inderøy har i 2011 omfordelt resurser fra vikarbruk til faste årsverk tilsvarende 2,2 årsverk, som styrking ut over grunnbemanningen. Omstillingen skal tas fra denne utvidelsen. Sykeheimene er øverste nivå i omsorgspyramiden og er en viktig del av det totale tjenestebildet en kommune skal ha. I forslaget til ny plan for helse- og omsorg er det lagt opp til at sykeheimenes rolle endres og oppgavetilfanget utvides. Etablering av 4 plasser til rehabiliteringsopphold og utvidet avlastningstilbud er forutsatt satt i verk fra høsten 2012.

Kjøkken:

Det er lagt inn en reduksjon i netto budsjettramme på 500.000. Det vil være behov for omstrukturering av dagens drift, men vil etter rådmannens vurdering ikke utfordre intensjonsavtalens hovedforutsetning, produksjon av varm mat ved begge institusjonene.

Vaskeri:

Nytt anbud på vaskeritjenester i ny kommune forventes å gi en effektivisering på kr 100.000. Effektiviseringen benyttes til å dekke kostnader knyttet til opprettelse av heldøgns hjemmetjenester i 1756 Inderøy.

Bistand og omsorg til hjemmeboende.

Hjemmetjenesten.

Hjemmetjenesten styrkes med 1,8 årsverk slik at man sikrer heldøgns hjemmetjeneste i ny kommune. Hjemmetjenesten vil få medansvar for å ivareta logistikkutfordringer knyttet til omstrukturering av kjøkken og vaskeri. Styrking med 1,8 årsverk skal benyttes til å sikre hjemmetjenester om natten for alle innbyggere, også de som bor i omsorgsboliger. I tillegg vil denne økningen gi bistand til institusjonene ved behov.

Tjenestetilbudet til dement administreres i hovedsak av hjemmetjenesten. Aktivitetstilbudet til hjemmeboende er et populært tiltak. Enheten har utvidet med kompetansetiltak ift demensomsorgen – 18 ansatte har tatt videreutdanning gjennom ABC demensomsorg. I budsjettforslaget er det lagt inn midler til en demenskoordinator, med virkning fra 01.08. 12. Tiltaket vil styrke kommunens totale tjenestetilbud til demente og behovene for samordnings- og koordineringsbehovene som i dag ikke blir ivaretatt tilstrekkelig.

I økonomiplanperioden må det drives en kontinuerlig omstilling slik at hjemmetjenesten er rustet til å møte utfordringer som samhandlingsreformen vil gi oss. Inderøy kommune vil i større grad få ansvar for pasienter med sammensatte hjelpebehov. «Sørge for» ansvaret innebærer blant annet at behandlingen av kronikere skal gjøres i den enkelte kommune. Dette vil ikke bare utfordre enheten i forhold til ressursbruk, men også i forhold til at det skal være riktig kompetanse.

Det er meldt inn behov for omfattende tjenester til en pasient som kommer fra sykehus. Tjenestene vil innebære merutgifter på omtrent 1 million kroner. Varighet av tjenestebehov er pr i dag ikke avklart. Ekstrautgifter er ikke lagt inn med friske midler i budsjettforslaget.

Boliger for funksjonshemmede:

Tjenestestedet må omstille 0,5 årsverk som skal gå til hel døgns hjemmetjeneste.

Det er påkrevende at tjenestestedet omstiller sine tjenester knyttet til passiv nattvakt i løpet av økonomiplanperioden. I utkast til boligsosial handlingsplan blir det foreslått å samle deler av tilbudet som i dag er spredt på flere boenheter, til nybygg med 16 omsorgsleiligheter og en avlastningsbolig. Finansieringen er lagt inn i 2013 og 2014 i forslaget til investeringsplan.

Aktivisering og service eldre og funksjonshemmede.

Det gis et omfattende tilbud om arbeid og aktivisering til funksjonshemmede ved kjøp av tjenester fra Flyndra. Behovet økte i 2011 ut over det som var lagt inn i budsjettet, og tiltaket fikk en utvidet ramme på 400.000 kroner ved frigjøring av midler innenfor enheten, til totalt 2,4 millioner kroner. Tiltaket videreføres i samme omfang i 2012 justert for lønns- og prisstigning.

Det tas bort et halvt årsverk fra tilbudet gitt i boliger for funksjonshemmede. Det vil kunne utfordre mulighetene til å gi et aktiviseringstilbud knyttet til boligene på dagens nivå.

Go'kroken, dag- og aktiviseringstilbud til demente, er et populært tilbud.

8.5.2. Helse, rehabilitering og barnevern.

Generelt.

Enheten består av 9 ulike fagtenester; helsestasjon, skolehelsetjeneste, miljørettet helsevern, legetjeneste, rehabilitering og habilitering, psykisk helse, rus, barnevern, forebyggende barne- og ungdomsarbeid, dag og aktivitetstilbud til eldre og voksne med psykiske problemer, bosetting og integrering av flyktninger og norskopplæring til fremmedspråklige. I tillegg har enheten ansvar for oppfølging av driftsavtaler med private fysioterapeuter, Krisesenteret i Nord-Trøndelag, Overgrepsmottaket, Innherred interkommunale legevakt, Incestsenteret og Jarlegården. Tjenestene ytes til alle aldersgrupper i befolkningen og har vedtak i forhold til mange særlover innenfor helse, sosial og barnevern.

Det er en betydelig reduksjon i kostnader på området ved at kjøp av tjenester fra Leksvik er erstattet med egenproduksjon for tjenestene legetjeneste og legevakt dagtid, helsestasjon, skolehelsetjeneste, jordmor og saksbehandling barnevern. Legevaktsamarbeidet gir i tillegg en effekt på 400.000 kroner i reduserte kostnader som konsekvens at en avtale erstatter avtaler for 2 kommuner. Nettoeffekten for helse området er beregnet til 1.8 millioner kroner i reduserte kostnader.

Ansvar for frivilligsentralen er flyttet fra området til kulturområdet i foreliggende budsjettforslag.

Forebygging, helsestasjon, skolehelsetjeneste og jordmortjeneste

Tjenesten driver primærforebyggende helsearbeid. Målgruppen er barn og unge 0-20 år samt svangerskapsomsorg og helsearbeid for flyktninger. Er i tillegg koordinator for mye av det sekundærforebyggende arbeid for samme målgruppe. Videre bistår avdelingen med miljørettet helsearbeid(smittevernarbeid).

Kjøp av tjenester fra Leksvik er kompensert ved at helsesøster med tjenestested i Leksvik er overført til Inderøy med 70 % stillingsressurs, og at ny avtale med helseforetaket om kjøp av jordmortjeneste er endret fra 20 % til 30 %.

Annet forebyggende helsearbeid

I tjenesten inngår 30 % stilling lagt til e@- internettkafe, kommuneoverlegefunksjon, miljørettet helsevern. Funksjonen SLT-koordinator og sekretær for ungdomsarbeidet er overført til kulturområdet. I tillegg er sommerarbeid for ungdom, som i 1729 Inderøy var lagt til helse, rehabilitering og barnevern, flyttet til kommunalteknisk, lik dagens plassering i 1723 Mosvik.

Aktivisering og servicetjenester overfor eldre og funksjonshemmede

I tjenesten inngår Hyggestua som er et dagtilbud 3 dager i uka samt et tilsvarende tilbud i Mosvik, og tilbudet Et sted å være, som er et dagtilbud 5 dager i uka. Det er ikke vedtak på tjenestene, de er tilrettelagte slik at brukerne oppsøker eller blir ledet til tjenesten (gjelder brukere fra sykeheim og omsorgsboliger).

Tilskudd til Frivilligsentral inngår i funksjonen, men er flyttet over til kulturområdet.

I budsjettforslaget er det lagt inn stillingsreduksjon tilsvarende et halvt årsverk. Det er ikke lagt opp til reduksjon i omfanget av tilbudet.

Diagnose, behandling og re-/habilitering.

Legetjenesten.

I tjenesten inngår alle oppgaver knyttet til fastlegeordningen og legevakt. Legesekretær ansatt i Leksvik kommune er overført til stilling i Inderøy i 80 % stilling. Kostnadsøkningen er i betydelig grad

kompensert ved reduksjon i avsetninger til vikarbruk. Det er lagt inn kostnader til betjent legekontor i Mosvik en dag i uken.

Rehabilitering.

I tjenesten inngår fysioterapitjenesten, driftstilskudd til private fysioterapeuter, formidling av tekniske hjelpemidler, og syns- og hørselskontakt i kommunen. Rehabilitering arbeider både med barn, unge, voksne og eldre. Forebyggende, kurativt, rådgivende, veiledende, vurderende og deltagende i tverrfaglige samhandlende fora.

Det er lagt inn 20 % økning i stilling som ergoterapeut, for å styrke rehabiliteringsområdet i tråd med målsettingene i ny helse- og omsorgsplan.

Psykiatri og tilbud til personer med rusproblem

Tjenestene ytes etter kommunehelseloven og sosialtjenesteloven. Tjenesten består av psykososialt team, behandlingstiltak og ettervern. Arbeider både kurativt etter henvisning, forebyggende og rådgivende. Oppfølging av LAR-pas.

Kommunens kriseteam består av 2 ansatte i psykisk helse og 1 helsesøster. Kriseteamet inngår i kommunens beredskapsplan.

Tilskudd til Overgrepsmottak og Krisesenter er pliktige tjenester som inngår i funksjonen.

Barnevernstjenesten

Området er styrket med 60 % stilling finansiert av statlige øremerkede midler, og kjøp av tjenester fra Leksvik er erstattet med utvidelse av stilling med 20 %.

Kommunene er pliktige til å sette inn hjelpetiltak som skal hjelpe barnet og familien til å ivareta omsorgen og sikre barnets utvikling. Dette er tiltak som har en klar funksjon i å styrke og bygge opp foreldre og omsorgsfunksjonen. Dette er tiltak som skal være prøvd ut før det vurderes omsorgsovertakelse.

Her inngår også tjenester til alle barn som er i fosterhjem og i barnevernsinstitusjon. Barn som har vært under omsorg til de fyller 18 år, kan be om ettervern til de er 23 år. Dette er tiltak som de har rett på.

Nivået for tiltak i og utenfor familien videreføres i 2012, og det vurderes til å være tilstrekkelig.

Introduksjonsordningen

Alle flyktninger som bosettes i kommune, skal som prinsipp gjennomføre et to-årig introduksjonsprogram. Inntektene til livsopphold sikres ved at deltakerne i programmet får utbetalt introduksjonslønn. Rundt 20 personer er for tiden omfattet av ordningen.

8.5.3 NAV

Tilbud til personer med rusproblem.

Det er i budsjettet lagt inn 100.000 kroner til formålet. Tilbudet/tiltakene til personer med rusproblemer grenser også opp mot ytelsen øk. sos. hjelp. Vanskelig å si noe spesifikk om behovet, men beløpet ligger godt innenfor årets forbruk.

Kommunale sysselsettingstiltak.

17 VTA plasser på Flyndra. Kostnadsfordeling stat 2/3 og kommunen 1/3. Det er en økning på 1 plass fra 2011 som følge av kommunesammenslåingen. Dette anses som et meget godt tilbud for brukerne.

Kvalifiseringsprogrammet

Tilbudet er redusert med 1 plass til 8 plasser kjøpt fra Flyndra. Naturlig nedgang sett i forhold til nedgangen i øk. sos. hjelp. KVP er et lovpålagt tilbud til målgruppa for øk. sos. hjelp. Behovet for plasser kan variere, naturlig tiltak for eventuelt å unngå venteliste kan være raskere formidling.

Økonomisk sosialhjelp

Noe redusert ramme i forhold til 2011. Det er knyttet noe usikkerhet til Mosvik, som i 2011 vil ende på et merforbruk på 100 000 over budsjett. Budsjettforslaget innebærer en nedgang på ca. 10 %, som tilsvarer trenden siste år. Fokus blir på kort vei fra søknad om øk. sosialhjelp til iverksetting av tiltak.

Utfordringer i økonomiplanperioden.

Det vil bli utfordrende å fase inn tiltakene i plan for helse- og omsorg samtidig med en effektivisering av driften med 2.250 millioner kroner. Det ser ut til at det kan ligge en økonomisk buffer i finansieringen av samhandlingsreformen.

8.6 Kultur og frivillighet

Virksomhetsområdet

Virksomhetsområdet omfatter funksjonene kulturadministrasjon, bibliotek, kulturskole, kulturell skolesekk og allment kulturarbeid. Allment kulturarbeid er knyttet til Aktivitetstilbud barn og unge, Museer og kulturvern, Musikk og kunst, Idrett og andres idrettsanlegg og Andre kulturaktiviteter.

Tilskudd til Den norske kirke, livssynsorganisasjoner og Frivillig Inderøy/Mosvik frivillighetsentral er budsjettmessig knyttet til enheten.

Fra og med 01.01.12 vil funksjon som folkehelsekoordinator legges til virksomhetsområdet. Det samme gjelder SLT-koordinator.

Virksomhetsområdet, slik det er beskrevet over, er et administrativt ansvar under Enhet for kultur.

Det overordnede politiske ansvaret er delt mellom formannskapet og hovedutvalg Folk, som har ansvar for kulturskole.

Kultur og frivillighet	Vedtatt	Revidert	Økonomiplan - faste priser. Basis 2012			
	budsjett	budsjett	Budsjett			
	2011	2011	2012	2013	2014	2015
Administrasjon	867	877	792	792	792	792
Aktivitetstilbud barn og unge	540	541	660	660	660	660
Bibliotek	1488	1497	1383	1233	1233	1233
Museer og kunstformidling	462	462	475	475	475	475
Idrett og idrettsanlegg	253	253	180	180	180	180
Musikk-, kulturskole mv	2379	2401	2555	2525	2525	2525
Aktivisering						
eldre/funk.hemmede	0	0	396	396	396	396
Andre kulturaktiviteter	1671	1909	1439	1439	1439	1439
Kirke og tilhørende funksjoner	4907	4907	4610	4610	4610	4610
Rammeendring økonomiplan						
Netto driftsutgifter	12567	12847	12490	12310	12310	12310

Endringsoversikt - kultur og frivillighet	2012
Netto driftsutgifter - revidert 2011	12847
Tekniske korrigeringer	-65
<i>bl.a. - avskrivninger</i>	-102
<i>- frivillighetsentralen</i>	300
Korrigert ekstraordinært 2011	-225
Pris, lønn og pensjon	63
Konsekvens tidligere vedtak	96
Omstilling	-226
Rammeforslag 2012	12490

Utfordringer og føringer.

Planer

Ny kommune krever nye planer på flere områder, også innen kulturfeltet.

Arbeidet med kulturplan i 1729 Inderøy kommune videreføres i utarbeidelse av kulturplan for 1756 Inderøy. Planarbeidet er forankret i Inderøy 2020, Kulturløft. Høringsutkast legges fram i løpet av våren 2012.

Plan for framtidig drift av folkebibliotek og skolebibliotek utarbeides parallelt med kulturplanen. Inderøy bibliotek overtok driften av Mosvik bibliotek fra og med 01.01.11. Et større registreringsarbeid er satt i gang, samtidig som man ivaretar skolebibliotek- og et begrenset folkebibliotektilbud i Mosvik. Planarbeidet vil innebære en grundig vurdering av struktur, omfang, behov, kvalitet, ressurser osv.

Arbeidet med plan for Den kulturelle skolesekken starter høsten 2012. Det er også behov for å utarbeide Kulturminneplan og en overordnet plan for Inderøy kulturskole. Målsetting er at arbeidet med disse planene igangsettes i 2013. Det må også tas stilling til om det er behov for å utarbeide en egen plan for kommunens rolle i forhold til frivilligheten.

Bibliotek.

Inderøy bibliotek er kombinasjonsbibliotek, dvs folkebibliotek og skolebibliotek for Inderøy videregående skole og Inderøy ungdomsskole. Det er ønskelig både fra skole- og folkebiblioteksiden at åpningstidene økes. Utvidet åpningstid er derfor en målsetting.

Kulturskolen.

Romproblematikken for kulturskolen har vært kommunisert i mange år. Utfordringene er bl.a. knyttet til dagens uegnede og utilgjengelige administrasjonslokale, manglende arbeidsrom for lærerne, behov for øvingsrom (band-instrumenter) og manglende lagerplass mm. Behovene er nå meldt inn i Prosjekt Kulturcampus, og det er helt avgjørende at det gjennom prosjektet finnes en løsning for kulturskolen.

Kulturskolen har fått midler til prosjektet Kulturkompis fra den nasjonale satsningen Kulturskoleløftet. Mål: Å styrke samarbeidet mellom grunnskole og kulturskole ved bl.a. å benytte kulturskolens kompetanse innen de estetiske fag i grunnskolen.

Det allmennkulturelle arbeidet

Kulturenhetens arbeid i 2011 har blant annet vært knyttet til kommunesammenslåing og kulturbygging. En videreføring av kulturbyggingen er viktig, også etter at kommunene er slått sammen. Rådmannen vil på et senere tidspunkt komme med vurderinger og anbefalinger om kommunens bidrag ved utvikling av attraksjoner i kommune/region, som f.eks. en videreføring av Inderøyfest og Arena Skarnsundbrua i 2012. Det er ikke lagt inn midler til slike tiltak i budsjettet, og tiltak må eventuelt finansieres ved bruk av driftsfond.

Nye arbeidsområder

Nye arbeidsområder gir nye utfordringer for virksomheten. Fra nyttår skal Enhet for kultur inneha helsekoordinatorfunksjon og koordinatorfunksjon for SLT

Målsettinger

Overordnet mål:

Enhet for kultur skal yte kultur-, informasjons- og pedagogiske tjenester av høy kvalitet, og være pådriver og støttespiller i kulturarbeidet i Inderøy, med basis i det utvidede kulturbegrepet

Utvalg av delmål

Samfunn

kulturarbeidet skal

- stimulere til bevaring og nyskaping
- bidra til å videreutvikle Inderøysamfunnet til et stadig mer attraktivt sted å bo/bosette seg - eller besøke

Brukere

kulturarbeidet skal

- bidra til at alle innbyggere skal ha tilbud om kulturopplevelse og -deltakelse.
- å motivere til aktivitet for å fremme trivsel og helse, skapende evner, kvalitetssans, identitet og særpreget

Medarbeidere

- Inderøy kommune skal ha kompetente kulturmedarbeidere i et trygt og trivelig arbeidsmiljø

Effektiviseringsmål –

- Effektiv bruk av personalressurs og samlet økonomiressurs
- God og effektiv finansiering av kulturprosjekter

Budsjettsituasjonen for 2012 krever en reduksjon/effektivisering i forhold til sum budsjett for Inderøy/Mosvik (2011). Virksomhetsområdets kostnadsside består i stor grad av lønnsrelaterte kostnader og tilskudd til institusjoner, lag og foreninger, til dels avtalebasert.

Synergieffekt av kommunesammenslåingen må tas ut over tid. På områder som kirke og bibliotek foreslås imidlertid en innsparing som effekt av sammenslåing allerede i 2012. Årets forslag til innsparing bibliotek må i midlertid betraktes som foreløpig, da forslag til framtidig organisering og drift av biblioteket først presenteres i ny bibliotekplan våren 2012.

Foreslåtte endringer:

1. tilskudd til kirken: reduksjon 200.000 (4,4 %)
2. tilskudd til Inderøysommer (sommeravisa) reduksjon 30.000
3. avtale om kommunal info i Inderøyningen vurderes, bl.a. omfanget sett i lys av utviklingen av kommunal info på vår hjemmeside. Tjenesten koster i dag 65.000 kroner per år.
4. Elevavgift kulturskole økes med 5 %, rabattordning reduseres. Styrking budsjett 30.000
Lønnsmidler kulturskole reduseres med 20.000
5. Bibliotektilbud i Mosvik foreslås midlertidig lagt ned fra 01.07.12 i perioden med skoleutbygging, reduksjon 150.000. Arbeid med ny bibliotekplan igangsettes, og høringsutkast legges fram i løpet av våren 2012. Planen presenterer forslag til et samlet skole- og folkebibliotektilbud i ny kommune, og ressursituasjonen vurderes på nytt i den sammenheng.

Investeringsbudsjett

Det er lagt inn følgende investeringsprosjekter som kan relateres til virksomhetsområdet:

Kulturcampus

Klubbhus Gran

Sommeridrettsanlegg Mosvik

Sakshaug kirke – nytt orgel

(se for øvrig oversikt over investeringer)

8.7 Eiendom. Kommunaltekniske tjenester

Virksomhetsområdet samlet.

Virksomhetsområdet ivaretas av Enhet kommunalteknikk og omfatter hovedfunksjoner som eiendomsforvaltning, drift og vedlikehold av kommunale eiendommer og bygg, veg og anlegg for vann og avløpsdistribusjon.

Netto driftsbudsjett for virksomhetsområdet er spesifisert for hovedfunksjoner:

Kommunalteknikk	Vedtatt budsjett	Revidert budsjett	Økonomiplan - faste priser. Basis			
			2012			
			Budsjett	2013	2014	2015
Eiendomsforvaltningen	11004	10549	2108	2108	2108	2108
Administrasjonslokaler	10505	10513	1353	953	953	953
Lokaler skole og bhg.	2166	2294	15688	15688	15688	15688
Institusjonslokaler	1180	1202	4150	4150	4150	4150
Kommunalt disponerte boliger*	-1365	1542	-6035	-6035	-6035	-6035
Andre kommunale lokaler	0	5	514	514	514	514
Kommunale veier	5668	5896	6116	6116	6116	6116
Rekreasjon - tettsted	62	62	87	87	87	87
Beredskap brann og ulykker	4275	4275	4406	4406	4406	4406
Innsamling av husholdningsavfall	-36	-36	-40	-40	-40	-40
Naturforvaltning og friluftsliv	181	181	322	322	322	322
Kommunale idrettsbygg og -anlegg	0	0	180	180	180	180
Kulturbygg og kulturaktiviteter	52	55	258	258	258	258
Tjenester utenfor kommunalt ansvarsomr.	0	1	-1258	-1258	-1258	-1258
Tilrettelegging /bistand næringsliv	-5	-5	-48	-48	-48	-48
Boligbygging og fysiske bomiljøtiltak	-20	-20	-17	-17	-17	-17
Produksjon og distribusjon vann	384	395	17	17	17	17
Avløpsrensing og avløpsnett	0	11	589	389	189	-11
Rammeendring økonomiplan						
Netto driftsutgifter	34051	36920	28390	27790	27590	27390


Målsettinger

Enhetens overordnede målsetning er:

- Enheten skal ha en miljøriktig drift.
- Enheten skal bidra til et godt samarbeid med frivilligheten i de fagområder hvor de er interessegrupper eller på annen måte involvert.
- Enheten skal yte tjenester med god kvalitet og tilgjengelighet.
- Enheten skal ha et godt arbeidsmiljø med opplevelse av læring, utvikling og fornying.
- Enheten skal ha god økonomistyring

I Virksomhetsplan for enheten vil det bli foreslått tiltak som viser hvordan enheten bidrar til å oppnå målsettingene.

Planrevisjoner

Plan (ny, revisjon, utgår)	2012	2013	2014	2015
Hovedplan Veg	Ferdig revidert			
Hovedplan Vann	Ny/revideres			
Hovedplan Avløp	Ny/revideres			
Vedlikeholdsplaner Bygg	Ny 			
Driftsplan Veg			Ny	

Utfordringer

Kommunale bygg

Totalt areal med kommunal bygningsmasse er ca. 48 000m². Areal som forventes å være i bruk etter kommunesammenslåingen anslås til ca. 44 000m².

I forbindelse med kommunesammenslåingen er det gjennomført/gjennomføres tilstandsanalyser mht. til energibruk for noen utvalgt bygg i 1729 Inderøy. Dette arbeidet vil ende opp i en sluttrapport som vil gi forslag til prioriteringer for byggene.

De bygg som er til vurdering er:

Sakshaug barnehage
Røra barnehage
Sandvolla barnehage
Sakshaug skole Landskapet
Sakshaug skole Gulbygget
Sandvolla barneskole
Lyngstad barneskole
Utøy barneskole
IUS Ekornet
IUS Katta
IUS Anda
Næss omsorgsleiligheter
Bofelleskap Årfallet
Bofelleskap Vennavold
Leira A og B

Selv om det de senere år er gjort ekstraordinære vedlikeholdstiltak, jfr. den statlige vedlikeholdspakken, så er vedlikeholdsetterlepet ikke ubetydelig.

	1729 Inderøy (2012)	1723 Mosvik	1756 Inderøy	K- grupp e 10	Snitt –NT	Snitt – land eks Oslo
Kostra 2010.						
Energiforbruk - kr kvm	121	159	144	137	127	130
Vedlikehold kr'/ pr kvm	30	29	61	52	73	88

Kostratallene gir ikke en entydig indikasjon på hvorvidt Inderøy kommune forvalter en atypisk bygningsmasse i volum. Det kan synes som om barnehageområdet skiller seg ut med større arealbruk pr bruker enn gjennomsnittet. På skoleområdet er ikke tallene like tydelige, selv om vi nok ligger i øvre sjikt

En del eiendommer i kommunens besittelse bør snarlig avklares for fremtidig bruk. Det vises også her til den samlede plan for investeringer.

- Inderøy Samfunnshus – avklares i forbindelse med Kultur-/skolecampusutredning
- Mosvik kommunehus - iverksettes en egen utredning
- Framverran Skole - foreslås solgt
- PPT-bygget (avklare evt. gjenbruk – omfattende renoveringsbehov)
- Aarfaldveien 2 (gul tomannsbolig ved innkjørsel til Aarfaldveien) (avklare evt. gjenbruk – omfattende renoveringsbehov)
- Svingen 2 (lite småbruk ved Inderøyheimen) (avklare evt. gjenbruk – omfattende renoveringsbehov)
- Sentrumsbygg i Mosvik (avklare evt. gjenbruk)
- Småbruk ved Sakshaug barnehage (avklare evt. gjenbruk – omfattende renoveringsbehov)

Kommunale veger

Det foreligger utkast til en ny vegplan som legges fram til behandling for høringsutsendelse før jul. I følge denne er tilstanden på alle kommunale veger i hovedsak middels god, men mange veger og delstrekninger er likevel for dårlig. I så måte skiller ikke Inderøy kommune seg fra situasjonen på landsbasis.

Det er beregnet at et årlig bevilgningsnivå til vedlikehold (direkte utgifter) på 3,1 mill. kroner er nødvendig for å opprettholde nåværende standard. Kostnadsestimatet for opprustning kommuneveier skisseres til 53 mill. kroner.

VAR

Røra renseanlegg renser både husholdningsavløp og industriavløp(Røra Fabrikker). Påslipp på anlegget er nå så stort at det nærmer seg anleggets totale kapasitet. Det må derfor i 2012 vurderes tiltak mht. til anleggets utfordringer.

Kapasitet til overvannssystem i sentrumsområdet Venna begynner i områder å være sprengt. Det betyr at med mere påslipp fra planlagte boligområder, må det påregnes oppgradering av anleggene.

Driftsbudsjettet

Endringsoversikt - kommunalteknikk	2012
Netto driftsutgifter - revidert 2011	36920
Tekniske korrigeringer	-9510
<i>i all hovedsak avskrivninger</i>	
Korrigert ekstraordinært 2011	-2620
<i>bl.a. korr. For avsatt til vedlikeholdsfond 2011</i>	-2000
Pris, lønn og pensjon	1783
Konsekvens tidligere vedtak	641
<i>bla. Årlig tilskudd vinterdrift idrettspark</i>	100
<i>- helårsvirkn. Avtale leger og invest regnskap/ lønn</i>	541
Omstilling	1176
Rammeforslag 2012	28390

Det ordinære budsjettet for drift og vedlikehold av kommunale bygg og veger videreføres om lag på samme reelle nivå som i 2011.

Rammen tilpasses endrede behov som følge av at Mosvik kommunehus tas ut av ordinær bruk fra årsskiftet.

Innenfor det ordinære budsjett forutsettes gjennomført planlagt tiltak utover løpende vedlikehold slik:

- | | |
|----------------------------------|-----|
| • Maling | 250 |
| • Kjøp av utstyr traktor(Mosvik) | 60 |

Driftsbudsjett for både vann- og avløp videreføres om lag på samme reelle nivå som i 2011.

Gebyr vann- og avløp.

I forslag til gebyrsatser for vann og avløp 2012 er satsene for 1729 Inderøy i 2011 hovedsakelig lagt til grunn, men det er også vurdert utfra gebyrnivå i 1723 Mosvik kommune.

I forbindelse med kommunesammenslutningen er opparbeidede fond i 1729 Inderøy og 1723 Mosvik nullstilt ved overgangen fra år 2011 til 2012. Dette påvirker forslått gebyrnivå 2012. Forslått økning i gebyr for vann og avløp er 8 % i 2012 (med utg.pkt 1729 Inderøy)
Det vises for øvrig til egne saker vedrørende gebyrsatser VA.

Investeringsbudsjettet.

Bygg

Det vises til en samlet spesifikasjon over planlagte investeringer – Budsjettvedlegg II.

De viktigste investeringer i kommunale bygg i budsjett og økonomiplanperioden omfatter:

- Driftsovervåkningsanlegg/energioppfølgingsystem- sykeheime, skoler, barnehager.
 - Flere av de kommunale byggene har styringssystem for byggene(lys og varme) som er av eldre årgang og som medfører en tungvint drift samt unødvendig energibruk. Det er behov for et helhetlig system som kan brukes på alle større bygg, og som driftes fra ulike lokaliteter.
- Inderøy Ungdomsskole – omgjøring for å tilfredsstille krav om tilgjengelighet for alle.
- Inderøyheimen - Oppgradering 3 bad og avlastningsrom.

Veg

Det vises til en samlet spesifikasjon over planlagte investeringer – Budsjettvedlegg II.

De viktigste investeringer for kommunale veger i budsjett og økonomiplanperioden omfatter:

- Gruva Solhaugen, Solhaugen Ås
- Oppfølging prioriteringer ihht. til forslag Veiplan

Vannproduksjon, avløpsrensing og ledningsnett (VAR)

Det vises til pkt.9.6. – Investeringer VAR-området.

9. Investering

9.1 Investeringsprogrammet – en hovedoversikt

Innledning

Investeringsplanen med utgifts- og finansieringsplan er detaljert dokumentert i tabell i vedlegg. Se også spesifikasjoner nedenfor.

Investeringsplanforslaget bygger på føringer i gjeldende økonomiplaner for de to kommunene, jfr. også Strateginotat økonomi behandlet i fellesnemnda i juni. Ny kommune er selvsagt ikke formelt bundet av tidligere vedtak i gamle kommuner, utover det som måtte være av investeringer på gang og kontraktsfestet.

For så vidt gjelder oppførte beløper over årene så bemerk:

- **Budsjettbeløp 2012.** Bevilgningsvedtak. Innebærer at administrasjonen har rett til og plikt til å bruke penger ved gitte forutsetninger og reglementsbestemmelser vedrørende investeringer.
- **Økonomiplanen 2013-15.** Retningsgivende for videre planlegging.
- **Etter 2015.** Indikative størrelser.

Etter gjeldende regler skal bevilgningsanslag gjentas årlig. Årlige bevilgninger skal gjenspeile forventede utgifter på de ulike prosjekter. Det er altså ikke slik lenger at kommunestyret kan vedta en bevilgning for et prosjekt og la denne være overførbar fra det ene året til det andre.

For 1756 Inderøy er dette første investeringsbudsjettet som vedtas. Bevilgninger fattet av de tidligere kommunestyrene er å anse som ikke gjeldende.

Målsettinger og hovedrammer.

Et investeringsprogram har som overordnet mål og bidra til et optimalt nivå og kvalitet på tjenesteytingen over tid.

Investeringsomfanget bestemmer lånegjeldsutviklingen. En høy lånegjeld kan ha **rasjonelle** begrunnelser 1) investeringer i infrastruktur for å understøtte en positiv befolkningsutvikling og/eller 2) investeringer i infrastruktur som kan forsvare en mer rasjonell drift.

Avvik i lånegjeldsnivå som ikke kan begrunnes i 1 og/eller 2, vil være vanskeligere å begrunne.

Et høyt gjeldsnivå gir større uforutsigbarhet for driftsbudsjettene dersom da ikke kommunen benytter seg av fastrenteløsninger for å forebygge dette. I så fall betaler man en risikopremie over tid som – alt annet likt – gir mindre rom for tjenesteyting enn hva som ellers ville vært mulig.

Det vil være naturlig for Inderøy kommune å målsette at kommunen **over tid** ikke skal ha høyere lånegjeldsgrad enn snittet av sammenlignbare kommuner. Tradisjonelt har de to kommunene som slår seg sammen hatt relativt høye lånegjeldsnivåer. På etableringstidspunktet er lånegjeldsnivået rimelig normalisert.

Utav Kostra-statistikk for 2010 kan en fastslå at den nye kommunen på etableringstidspunktet vil ligge noe høyt i lånegjeldsgrad i forhold til landsgjennomsnitt; men på nivå eller under snittet i Nord-Trøndelag. Vi bruker nettogjeld som innbygger som indikator. (den mest brukte indikator er sum lånegjeld som andel av sum driftsinntekter. Bruk av denne indikatoren vil ikke gi et vesentlig annet inntrykk)

	1729 Inderøy 2010	1723 Mosvik 2010	1756 Inderøy	KG10 2010	Snitt Nord- Trøn 2010	Snitt land eksOslo 2010	Snitt Innh 2010
Lånegjeld pr innbygger	44802	57195	46784	40229	50774	39501	43447

Det er forskjell i gjeldsgrad mellom Inderøy og Mosvik ved etableringen. Forskjellen tilsvarer ca. 10 mill. kroner. Vår samlede lånegjeld er på ca. 380 mill. kroner. Tilpasning til landsbasis ville kreve en nedjustering med ca. 40 mill. kroner.

Uansett, nye Inderøy kommune er ikke atypisk negativt tilpasset når det gjelder lånegjeldsnivå.

Med forventede fallende inntekter (jfr. bortfall av inndelingstilskuddet) vil det være riktig å ha som målsetting over tid å senke lånegjeldsnivået sammenlignet med kommunesektoren for øvrig.

Det foreslåtte investeringsprogrammet – jfr. prosjektlisten – har en tentativ kostnadsramme brutto på 365 mill. kroner over 10-årsperioden og 208,3 mill. kroner over 4-årsperioden.

Dette er et ikke ubetydelig investeringsprogram og med relativ stor tyngde i nær fremtid.

Netto lånebehov i 4-årsperioden er 141 mill. kroner mens anslaget på økning i lånebelastning (etter betalte avdrag) er på 72,2 mill. kroner. Dette tilsvarer en prosentvis økning på rundt 20 %.

Bemerk at en vesentlig del av investeringene er selvfinansierende i den forstand at rente og avdragskostnader skal finansieres ved gebyrer (VAR-området) og husleie. (boligsosial og flyktninger mv)

Bakenforliggende analyser indikerer at kommunen kan tåle investeringer i dette omfang over tid uten at kommunens relative lånegjeldsposisjon svekkes.

Investeringsplanen er noe mer offensiv enn det som er lagt inn i gjeldende økonomiplaner, jfr. og Strateginotatet fra juni. I dette ligger ikke nye prosjekter, men kostnadsrammene er utvidet.

De viktigste justeringer gjelder oppjustering av mulig ramme for et større senter for boliger til psykisk utviklingshemma. (avventer boligsosial handlingsplan) Den samlede rammen knyttet til prosjektet Campus skole/idrett/mv er noe utvidet sammenholdt med tidligere forutsetninger. (5 mill. kroner)

Hoveddrammene fremgår av tabellen nedenfor

	Kostnads- estimat	Bevilgning økonomiplan				Sum øk- plan	Invester 2016- 21
		2012	2013	2014	2015		
Total investering/Utlån	365215	77132	72807	36400	22200	208539	99248
Tilbakebetaling lån		7000	0	0	0	7000	0
Kapitalfond (skogfond etter salg)		-7500	0	0	0	-7500	0
Egenfinansiering		10500	0	0	0	-10500	0
Tilskudd/statstilskudd		-7480	0	0	0	-7480	0
Dekkes av mva-komp		10000	10765	-6120	-300	-27185	-20000
Ekstern finansiering/salg		-9000	-4000	-4000	-4000	-21000	
Netto lånebehov		39652	58042	26280	17900	141874	79248
Lånebehov eks VAR		24552	56042	24280	15900	120774	72300
Lånebehov eks Var og - annen selvfinans		13820	54542	22780	14400	105542	72300
Anslag minsteavdrag		16000	17000	18000	18500	69500	111000
Anslag økt lånebelastning		23652	41042	8280	-600	72374	-31752
Anslag økt lånebelastning - eks VAR mv		-2180	37542	4780	-4100	36042	-38700

9.2 Investeringer – Fellesadministrasjon

	Kostnads- estimat	Bevilgning økonomiplan				Sum øk- plan	Invester 2016- 21
		2012	2013	2014	2015		
1 eKommune. Ikt-prosjekter	16500	1500	1500	1500	1500	6000	10500
2 Nytt rådhus - familiesenter.	33500	3000	0	0	0	3000	0
3 Inderøy Samfunnshus	4000	0	0	0	0	0	4000
4 Mosvik kommunehus	250	250	0	0	0	250	0

1 Inderøy. eKommune. IKT-prosjekter.

IKT-satsningen har som grunnleggende mål og gjøre kommunens tjenester mer tilgjengelige og mer effektive. Inderøy kommune skal fremstå som en moderne kommune.

Kostnadsrammen for perioden 2012 til 2021 til 16,5 mill. kroner, dvs. ca. 1,65 mill. kroner pr. år inklusive mva. Dette er på nivå med årlige investeringer i de to kommunene senere år. Dette skal gjøre mulig å opprettholde en funksjonell IKT-støttefunksjon over tid.

Vi foretar for tiden en registrering av alt IKT-støtteutstyr i organisasjonen. Hvis vi antar at gjenanskaffelsesverdien av infrastrukturen er 10 mill. kroner lokalt så er det underliggende reinvesteringsbehov 2 mill. kroner pr. år ved en avskrivningstid på 5 år.

Nasjonale føringer på IT-området er ambisiøse. Fokuset er tydelig; IKT må brukes mer målrettet for å øke volum og kvalitet på innbyggertjenester og effektivisere arbeidsprosessene i kommuneorganisasjonen. De viktigste enkeltsatsningene er beskrevet i vedlegg.

Over lengre tid har det pågått et arbeid med å utarbeide en Invest-strategi for IKT. Det er mye sannsynlig at denne vil ende opp i en anbefaling om en felles driftsorganisasjon og felles serverpark. Det forventes nå at utredningen ferdigstilles før jul og kommer til politisk behandling over årsskiftet.

2 Nytt rådhus – familiesenter.

Prosjektet omfatter nytt administrasjonsbygg, lokaliteter for vertskommunefunksjon regnskap og lønn, omgjøring og opprustning av Helsehus for etablering av familiesenter og samling av nærliggende funksjoner som psykisk helse, PPT mv. Fra før er barnevernstjeneste og helsestasjon lokalisert i bygget.

Opprustningen av helsehusets første etasje er ikke gjennomført. Dette arbeidet er forsinket som følge av at legetjenestens utflytting til nye lokaler (nytt privat helsehus ved Rådhuset) er forsinket. Arbeidet med ferdigstilling av detaljprosjektering er under oppstart med sikte på igangsetting av arbeidene sent våren 2012.

Det er behov for å utvide investeringsrammen – fra 30,5 til 33,5 mill. kroner - og det foreslås foreløpig en bruttobevilgning på 3 mill. kroner i 2012. Av dette forutsettes 1,5 mill. kroner finansiert over kommunesammenslåingsprosjektet. Utvidelsen er begrunnet med:

- En overskridelse i «fase 1» på ca. 1,2 mill. kroner.
- Endrede forutsetninger for ferdigstilling:
 - Lokalisering av 2-3 kontorer for politiet
 - Behov for større omgjøringer eller utvidelse av arealer for å løse øvrige behov i forhold til kontorkapasitet. Med dagens arealrammer får vi problemer med å finne plass til alle funksjoner som var forutsatt å inngå i et familiesentermiljø.

For øvrig er det grunn til å bemerke at den korrigerede lånebehovsrammen til dette prosjektet anslås til 25,3 mill. kroner. Når en hensyntar at en ikke uvesentlig del av investeringen er knyttet til bygging av nye lokaliteter til Invest Regnskap og Lønn, må dette prosjektet fremstå som gunstig i flere henseender når nytte sees i forhold til kostnad.

Rådmannen vil komme tilbake med en egen sak til formannskapet før iverksetting. I saken vil måtte tas standpunkt til eventuelle justeringer av ambisjonene for hvor mange funksjoner som skal lokaliseres til det nye Rådhuset/familiesenteret. I nærmeste fremtid vil bli gitt et tilbud til politiet om kontorer til lensmannsetaten.

3 Inderøy samfunnshus

Samfunnshuset – kontordelen – er p.t. ikke i bruk. Samfunnshusdelen (i regi av Inderøy Samfunnshus A/L) er i begrenset bruk til sosiale formål. Hallen har vært stengt i 4 år ettersom den ikke tilfredsstillende brannkrav.

Det foreligger p.t utredninger som beskriver saneringskostnader. Det foreligger videre vurderinger/analyser som beskriver mulig bruk av Samfunnshuset til ungdomsskolefunksjoner.

Kostnadsrammen – som tilsvarer sist anslåtte saneringskostnader - justeres til 4 mill. kroner og legges tentativt inn i økonomiplanen i 2016. Det kan også oppfattes som en ramme for begrensede oppgraderinger.

Samfunnshusets endelige skjebne må nå avklares samtidig med utredningen av et mulig felles prosjekt kommune – fylkeskommune om skole-/kulturcampus på Nordre Venna. Utredningen forventes sluttført våren 2012. Etter prosjektleders skjønn er saneringsalternativet mer nærliggende nå enn tidligere. 1756 Inderøy vil ha en samlet bygningsmasse å ivareta, som sannsynligvis er betydelig større enn sammenlignbare kommuner. Bruk av Samfunnshuset faller ikke naturlig inn i et skole-kulturcampusprosjektet i aksen Ungdomsskole – Kulturhus – Videregående skole. Kulturhuset kan naturlig ivareta både tradisjonelle samfunnshusfunksjoner og understøtte sentralidrettsanlegget. Samfunnshuset vil 2015 være 53 år.

4 Kommunehuset Mosvik.

Kommunefunksjonene vil fra nyttår være flyttet ut av kommunehuset. Både frivillig sentral og fysioterapi bør innen den tid ha fått tilgang til alternative lokaliteter. En fullstendig fraflytting er nødvendig for å begrense driftskostnadene. Det tas forbehold for muligheten for å benytte lokalitetene til skolelokaler i byggeperioden for Mosvik skole og at dette kan begrunne et annet tempo i utflytting av frivillig sentral og fysioterapi.

Så langt er det helt åpent hva som er beste fremtidige alternativ bruk av kommunehuset. Det kan godt være at bygget i fremtiden kan finne bedre anvendelse i privat eie enn i offentlig og at salg bør vurderes.

Prosjektleder vil tilrå at det igangsettes et stedsutviklingsprosjekt for Mosvik sentrum underlagt hovedprosjektet Inderøy 2020, se nedenfor. Fremtidig bruk av kommunehuset i Mosvik kan naturlig utredes i en slik kontekst. Det foreslås foreløpig bevilget kr. 250.000,- til en utredning finansiert over avsatte midler til Inderøy 2020.

9.3 Investeringer – Kultur og oppvekst

	Kostnads- estimat	Bevilgning økonomiplan				Sum øk- plan	Investert 2016- 21
		2012	2013	2014	2015		
5 Campus-Kultur/Skole/Idrett	40000	300	10000	20000	9700	40000	0
6 Inderøy kulturhus- opprustning	5500	1000	0	0	0	1000	0
7 Klubbhus - Skianlegg Gran	3100	3100	0	0	0	3100	0
8 Sakshaug kirke - orgel	6600	0	500	2000	2000	4500	2100
9 Mosvik skole - oppgradering	21500	10250	11250	0	0	21500	0
10 Framverran Skole		-2000	0	0	0	-2000	0
11 Sandvollan skole, trafikksikring	250	250	0	0	0	250	0
12 Generelt - skoleombygging	20000					0	20000

5 Campus – Kultur/Skole/Idrett – Straumen/Venna

Formannskapet i 1756 Inderøy fattet i møte i oktober et vedtak om å gå inn i en konkret mulighetsstudie – sammen med fylkeskommunen – for å se på mulighetene for felles løsninger som

kan understøtte videregående skoles, Ungdomsskolens, Kulturhusfunksjonene og eventuelt Samfunnshusfunksjonene sine behov.

Hovedmålsettingen er å forbedre infrastrukturen for både ungdomsskole og videregående skole – sett i lys av målsettingene til Oppvekstkommisjonen om det 13-årige skoleløpet. For Inderøy kommune vil det ha en egenverdi og styrke videregående skoles konkurransedyktighet.

Det har over tid vært utredet alternative muligheter. Det nye er at Inderøy Ungdomsskoles behov er brakt inn som et element.

Området for utredning omfatter:

Aktuelle felles satsninger:

- Kantineløsning
- Bibliotek
- Felles skolearealer – eks realfag
- Black Box – mindre sal for øving og fremsyninger
- Realfags og tilsvarende undervisningslokaler

Aktuelle egne satsninger:

- Undervisningslokaler
- Kontorlokaler lærere mv

Flyndrabygget på Ungdomsskolen er vurdert som uegnet for Ungdomsskolens behov. Det foreligger en tilstandsrapport som tilsier et betydelig renoveringsbehov – alternativt nybygg.

Etter planen skal en utredning foreligge våren 2012 og som eventuelt kan danne grunnlag for en iverksettelsesbeslutning.

I investeringsplanen er lagt inn en kostnadsramme på 40 mill. kroner brutto og med belastning over 2012 – 2015. Til sammenligning opererer fylkeskommunen så langt med 30 mill. kroner i samlet ramme for utbygging i egen regi og felles regi. Rammeforslaget er på nivå med tidligere økonomiplanavsatte midler til opprustning av Inderøy ungdomsskole, midler til hall/flerbrukshall, og avsetninger til Kulturhusformål.

Det presiseres at dette er indikative størrelser og peker på en mulig investeringsretning. I 2012 er det kun avsatt midler til planleggingskostnader.

Inderøy kommune har mottatt en rapport som dokumenterer funksjonelle svakheter ved Vennabygget som Inderøy kommune leier ut til videregående skole og som i dag benyttes til kontorer og klasserom. Det er spesielt klasserommene som i henhold til rapporten ikke er tilpasset dagens krav. Det er i senere tid – dog foreløpig muntlig – gitt uttrykk fra fylkeskommunens side at disse lokalene ikke er aktuelle som fremtidige skolelokaler.

Om leieavtalen faktisk sies opp og lokalene fraflyttes vil det på kort sikt representere et netto husleietap for Inderøy kommune i størrelsesorden kr. 500.000,-. Inderøy kommune må legge til grunn at et felles utbyggingsprosjekt - mellom fylkeskommune og kommune – må gjennomføres etter prinsippet om at de samlede økonomiske konsekvenser er balanserte.

6 Inderøy kulturhus - Opprustning.

Det gjennomføres i disse dager en opprustning av lokaliteter i kulturhuset. Inderøy Kulturhus er bygget i 1991. Det er viktig at kommunens storstue vedlikeholdes på en adekvat måte.

Prosjektet omfatter kommunens bidrag til opprustning av kulturhuset.	
SD-anlegg -	kr 300000,-
Renovering av scenerigg med elkomponenter	kr 400000,-
Nytt scenegolv	kr 200000,-
Renovering garderobeanlegg:	kr 3450000,-
Nytt belegg idrettshall	kr 700000,-
Diverse	<u>kr 450000,-</u>
Total:	<u>kr 5500000,-</u>

Rådmannen har videre gitt klarsignal til et par mindre investeringer i brannvern- og HMS-begrunnede tiltak så lenge disse kan gjennomføres innenfor den gitte rammen.

Med grunnlag i endelige anbud – prosjektene er gjennomført eller under gjennomføring – settes revidert kalkyle og kostnadsramme slik:

Total:	5,50 mill.
Tippemidler:	1,77 mill.
Netto langsiktig:	3,73 mill.

Av tidligere bevilgning på 5,5 mill. kr. forventes 4,5 mill. kr. å være forbrukt i løpet av 2011. Brutto bevilgningsbehov - anslås til 1,0 mill. kroner i 2012.

7. Klubbhus skianlegg Gran

Skianlegget på Gran er eid av kommunen, men forvaltes og drives av Inderøy Idrettslag på grunnlag i avtale. Anlegget her etter hvert høy kvalitet og er mye brukt.

Det er gjort vedtak om en kommunal nettobevilgning til nytt klubbhus med kr. 600.000,- finansiert av fond. Totalkostnadsrammen er p.t. anslått til 3,1 mill. kroner. Hovedfinansieringen omfatter mva-refusjon, dugnad og tippemidler. Prosjektet er p.t. under detaljplanlegging.

8 Sakshaug kirke – orgel

Prosjektets begrunnelse er todelt. For det første er det nåværende orgelet utdatert og vedlikeholdskrevende. Det må før eller siden skiftes ut uansett. For det andre må vi se på anskaffelsen som et ledd i å heve Sakshaug kirkes posisjon som kulturkirke.

Det foreslås avsatt 6,6 mill. kroner i kommunalt bidrag (tilskudd) til nytt hovedorgel basert på et samlet kostnadsoverslag på 11,0 mill. kroner inkl. mva.

Midlene legges inn i hovedsak fra 2014 og til 2016. (antatt tre års byggetid). I følge kirkevergen er prosjektet ikke klart for detaljprosjektering. Det hele står på Riksantikvarens tillatelse til flytting av det gamle orgelet. Når godkjenning om flytting foreligger, vil fremdriften i "Prosjekt nytt orgel" forseres maksimalt.

Kommunen har forpliktet seg til å medvirke til finansieringen, under forutsetning av fullfinansiering i henhold til finansieringsplan. Det ligger ikke inne forslag til bevilgning i 2012. Igangsetting av prosjektet forutsetter særskilt godkjenning.

9. Mosvik skole - oppgradering

Det vises til egen sak om renovering av Mosvik skole.

10. Framverran skole

Framverran skole er ikke lenger i bruk som skole. I Mosvik kommunes siste økonomiplan er det lagt opp til salg; delvis satt i sammenheng med behovet for finansiering av renovering av Mosvik skole. Lokale interessenter har meldt sin interesse for eiendommen.

Etter prosjektleders skjønn er det gode grunner for umiddelbart å legge ut eiendommen for åpent salg. Kommunen har et stort behov for å **konsentrere** begrensede ressurser til vedlikehold til eiendommer som det er uomtvistelig bruk for.

Alternativet til et åpent ubetinget salg hvor kun pris vektlegges, kan det gjennomføres et salg hvor både pris og andre saklige kriterier vektlegges. Ettersom kommunen åpenbart ikke har bruk for eiendommen er det viktigste at eiendommen snarlig kan overdras til interessenter som kan gjøre seg bruk av den.

Det tas forbehold for muligheten for å benytte lokalitetene til skolelokaler i byggeperioden for Mosvik skole, og at dette kan begrunne forskyvning av tidspunkt for salg.

11. Sandvollan skole – trafikksikring

En arbeidsgruppe opprettet med bakgrunn i K-sak 13/09, har levert en rapport som skal danne grunnlaget for en forbedring av trafikkområdet. Denne rapporten tar for seg både kortsiktige og langsiktige tiltak. Noen av de kortsiktige tiltakene planlegges gjennomført i 2011 (belysning). For de øvrige forslåtte kortsiktige tiltak (trafikkmonster, påstigning, parkering og skilting) skal det detaljprosjekteres før arbeid igangsettes i 2012.

12 Generelt - skoleombygging

En tentativ investeringsramme på 20 mill. kroner henføres til perioden 2016 til 2021.

Det vil over tid være behov for større ombygginger og modernisering av grunnskolene. Det mest nærliggende prosjektet gjelder tilbygg til Sakshaug skole. Skolen mangler permanente lokaler for lærere (brakker i dag) og spesialrom for estetiske fag.

Investeringsplanen som skisseres frem til 2021 (10 år), legger så langt ikke opp til avsetninger for å ta større omstrukturingsinvesteringer på skoleområdet. Det vises til avsnittet foran hvor rådmannen redegjør for strategiske økonomiske utfordringer.

9.4 Investeringer – Helse- og sosialområdet

	Kostnads- estimat	Bevilgning økonomiplan				Sum øk- plan	Investert 2016- 21
		2012	2013	2014	2015		
13 Bolig er psykisk funksjonshemma	22440	0	22440	0	0	22440	0
14 Flyktningeboliger	9240	9232	0	0	0	9232	0
15 Kommunale utleiboliger - opprustn	3000	1000	1000	1000	0	3000	0
16 Annen ombygging helse og sos	20000	0	0	0	0	0	20000

13 Boliger – psykisk funksjonshemmede

I løpet av nærmeste fremtid vil politisk nivå få seg forelagt et forslag til boligsosial handlingsplan. Et forslag om bygging av et større, fleksibelt bofellesskap for psykisk funksjonshemmede vil inngå i planen. Dette skal eventuelt gi rom inntil 17 boligenheter i et fleksibelt bofellesskap for psykisk utviklingshemmede og avlastningsbolig, til delvis erstatning for dagens bofellesskap.

Hel eller delvis døgnbaserte tjenester til psykisk funksjonshemmede gis i dag i 4-5 boliger. Denne strukturen anses ikke formålstjenlig og økonomisk bærekraftig. Bemanningsressursene blir for dårlig utnyttet og for mye tid går med til "passiv" fremfor aktiv bistand.

I økonomiplanen skisseres kostnadsrammen til 22,4 mill. kroner og mulig gjennomføring i 2013.

Det foreslås ingen bevilgning i 2012. Det er nødvendig med ytterligere utredninger av mulighetsområdet før en eventuell prosjekteringsbevilgning.

14 Flyktningeboliger.

Boligtilbudet i Inderøy kommune er lite variert. Leilighetstilbudet i sentrumsområdet er begrenset; vi skal ivareta inntil 50 flyktninger etter planen de nærmeste årene og vi har p.t. problemer med å etablere et tilstrekkelig boligtilbud via private.

Samtidig er det betydelige investeringsplaner på gang på Næssjordet i privat regi. Dette vil gi et - for våre forhold – betydelig utbud av leiligheter/rekke-/terassehus de nærmeste to årene. Dette bør bidra til en bedret situasjon når det gjelder tilgang på boligmuligheter i det private markedet.

Vi må uansett ha tilgang til rimelige overgangsleiligheter, med ulik størrelse, rimelig raskt. Vi ivaretar nå flyktninger og er anmodet om å ta inn ytterligere 13 i løpet av nærmeste fremtid.

Det arbeides f.t. med anbudsgrunnlag for bygging av 6 leiligheter. Kostnadsrammen er satt til 9,2 mill. kroner brutto. Husbanken refunderer 40 % av kostnaden.

15 Kommunale utleieboliger – opprustning.

Kommunen har i alt 113 kommunale utleieenheter. En god del av disse er over tid betydelig forringet på grunn av manglende vedlikehold og vi har behov for å gjennomføre en oppgradering – alternativt selge.

Kommunale utleieboliger er pr. definisjon gjennomgangsboliger. I praksis virker det ikke slik i Inderøy. For mange forblir dette permanente boliger. Vi må – som i andre kommuner – etablere et system som i sterkere grad motiverer folk til å kjøpe egne boliger.

Vi har betydelige forventninger på oss til å gjøre noe med de mest forringede boligene. Rådmannen velger å tilrå at det settes av 3 mill. kroner over en tre års periode, med en første bevilgning på 1 mill. kroner i 2012.

Rådmannen vil komme tilbake til formannskapet med en nærmere vurdering av alternative løsninger før bevilgningen eventuelt trekkes på.

16 Annen ombygging helse og sosial

Det skisseres en tentativ investeringsramme på 20 mill. kroner i perioden 2016-21 på området.

9.5 Investeringer – Infrastruktur

		Kostnads- estimat	Bevilgning økonomiplan				Sum øk- plan	Investert 2016- 21
			2012	2013	2014	2015		
Eiendom - opprustn generelt								
17	Opprustningstiltak/omgjøring	14494	2500	1500	1500	1500	7000	5000
Utbygging/boligtomter								
18	Sandvollan-Gangstad - boligfelt	5490	400	2000	0	0	2400	0
19	Åsen -Røra- boligfelt	7250	2000	5223	0	0	7223	0
20	Kjerknesvågen - boligtilrettelegging	0	0	0	0	0	0	0
21	Mosvik. Nesset III boligfelt	1750	250	1500	0	0	1750	0
22	Straumen. Utbygging Nessjordet	33000	15000	2800	0	0	17800	0
23	Straumen - sentrumsutvikling	4800	1000	1900	1900		4800	0
24	Mosvik sentrum, stedsutvikling	1700	200	543	0	0	743	0
25	Inderøy 2020 - stedsutvikling	5200	0	3000	3000	2000	8000	-2800
26	Opparb næringsar/bygg	20000	250	500	0	0	750	19250
Veg/Gater mv								
27	Kommuneveier	14750	3500	2000	2000	2000	9500	5250
28	Straumen. Vegomlegging Venna - skole	5800	3000	0	0	0	3000	0
29	Røra/Flaget. Stoppeplass.	261	150	111	0	0	261	0
30	Røra - innkjørsel skoleområdet	700	0	700	0	0	700	0
Annet								
31	Inderøy-Mosvik. Breiband	2700	2700	0	0	0	2700	0
Biobasert sentravarme								
32	Straumen/Venna	2000	1700	0	0	0	1700	0
33	Traktor	840	0	840	0	0	840	0

Eiendom – opprustning generelt

17 Opprustningstiltak – kommunale bygg

Kommunen har en betydelig bygningskapital. Denne er krevende å vedlikeholde og ruste opp/omgjøre med skiftende behov.

Det settes av en investeringsramme (prosjekter over kr. 100.000) på 2,5 mill. kr i 2012 og 1,5 mill. kroner årlig til dekning av nødvendige opprustninger begrunnet i:

- Branntekniske krav
- HMS-tiltak
- Tiltak for mer effektiv drift
- Energiøkonomisering.

Vi har – eller er i ferd med – å etterkomme de viktigste krav om brannforebyggende tiltak etter tilsyn.

En spesifisert liste over tiltak – innenfor og «utenfor» rammen - er dokumentert i eget vedlegg.

Utbygging/boligtomter

18 Sandvollan – Gangstad. Boligfelt.

Prosjektet er slutført; tomtene er i all hovedsak realisert.

Det vil være formålstjenlig å legge ut nye kommunale boligtomter i Sandvollanområdet relativt snarlig ut fra en målsetting om til enhver tid å ha en reserve av boligtomter til disposisjon i alle grendene.

Det blir fremmet en egen sak på dette.

19 Åsen – Røra. Boligfelt

Området som ligger bak Hellemshaugen på Røra, er regulert til boligformål. Inderøy kommune eier et område med potensielt 33 boligtomter. Reguleringen gir teoretisk rom for et betydelig antall tomter i privat regi.

Med grunnlag i behandling i formannskapet 20.06.2010 ble igangsatt en forprosjektutredning. Det ble tentativt skissert en kostnadsramme på (netto) 7,3 mill. kroner og en akseptabel kostpris på kr. 250.000,- pr. tomt. Det er dette tallet som så langt er lagt inn i investeringsoppsettet.

I formannskapet 17.11 ble formannskapet orientert om status. Et revidert kostnadsoppsett fra Rambøll viste en brutto kostnadsramme på 13,5 mill. kroner , inklusive vegtilførsel på 7,4 mill. for billigste alternativ. (netto 11,7 mill. kroner) Det ble gitt entydig klarsignal til å fortsette forprosjektarbeidet.

I disse dager er forprosjektutredningen så godt som fullført og vi nærmer oss anbudsutlegging. Prosjektleder er informert om at kostnadsoverslaget brutto må forventes og nærme seg 15 mill. kroner.

Prosjektleder har bedt om et ytterligere kvalitetssikret kostnadsoverslag før utlegging av anbud. Usikkerheten vedrørende kostnadsoverslag – og dermed omfanget av kommunal risiko ved prosjektet – gjør at det er nødvendig med ny behandling for politiske organer i 1756 Inderøy.

20 Kjerkesvågen. Boligtomter. Tilrettelegging.

Reguleringsarbeid for sentrumsområdet, blant annet med sikte på å frigjøre sentrumsnære boligarealer, igangsettes i disse dager. Det legges foreløpig til rette for at utlegging av tomter kan skje i privat regi ettersom aktuelle arealer er i privat eie.

I den grad tilrettelegging av tomtearealer ikke kan realiseres uten kommunal medvirkning, vil rådmannen komme tilbake med en egen sak.

21 Mosvik. Nettet III boligfelt

Området er avsatt til boligformål i kommuneplan for Mosvik. Reguleringsplanarbeid gjennomføres i 2012. Sammen med tilhørende kostnadsoverslag vil utbygging i kommunal eller privat regi bli vurdert i forkant av budsjett 2013. Nåværende kostnadsestimat er svært usikkert.

22. Straumen. Utbygging Nessjordet med infrastruktur.

Det samlede kostnadsoverslag for prosjektet – inkludert rundkjøring og sanering/omgjøringer ved Brannstasjonen/Banken og opparbeiding av "miljøgate" Ness-Straumen- er justert opp til 37,8 mill. kroner, jfr. kommunestyresak september 2010 vedrørende infrastruktur fase 2 (3).

Det presiseres at investeringstallene her er oppgitt netto. (fratrasket mva)

Vi har så langt brukt ca 11 mill. kroner til anskaffelse, arkeologiske undersøkelser og prosjektkonkurranser.

Det er så langt vært forutsatt at Grande Eiendom kunne være i gang med utbygging av næringstomta ultimo 2010 og med sikte på ferdigstilling ultimo 2011. Pr. dato synes det mer sannsynlig at Grande Eiendom kan være i gang etter årsskiftet og ferdigstille tidlig 2013.

Kommunen initierer i disse dager prosjekt for infrastruktur i samråd med vegvesenet.

Det foreslås foreløpig bevilget 15 millioner kroner i budsjett 2012. Budsjettforslaget bygger på en forutsetning om at betydelige investeringer gjennomføres i 2011 og uansett tilpasses fremdriftsmessig slik at ikke fremdriften for utbyggingen av Ness-tomta påvirkes.

Det presiseres at kostnadsestimatene – selv om de er betydelig oppjustert etter opprinnelig kostnadsoverslag utarbeidet i 2007 – er usikre. Vi må nå avvente forprosjektets oppdaterte kalkyler. Sak om gjennomføring vil bli fremmet for politisk nivå straks forprosjektrapport foreligger.

23 Straumen. Sentrumsutvikling.

Det er under slutføring en partnerskapsavtale – intensjonsavtale - med fylkeskommunen og Inderøy Næringsforening om en tettstedsutviklingsinnsats i Straumen. Samtlige sentrale næringsdrivende i

Straumen forventes å tiltre avtalen. Inderøy kommunes intensjon er å bruke 4,8 mill. kroner (brutto) til ulike opprustnings-/forskjønningstiltak.

Dette må sees i sammenheng med Inderøy 2020. Sentrumsutvikling Straumen er et sentralt delprosjekt og prosjektleder foreslår at innsatsen finansieres over avsatte midler til fond Inderøy 2020.

24 Mosvik sentrum. Stedsutvikling.

1723 Mosvik har arbeidet med et stedsutviklingsprosjekt, «Trivsel i sentrum», med støtte fra fylkeskommunen. Det er naturlig å følge dette opp mer målrettet i og med etableringen av nykommunen.

Det er foreslått satt av kr. 200.000,- i 2012 og kr. 543.000 i 2013 til oppfølging av prosjektet.

Det vil være naturlig at stedsutviklingsarbeidet for Mosvik sentrum underlegges prosjektorganisasjonen Inderøy 2020.

Et tiltak som bør nærmere vurderes, er et mulig sommeridrettsanlegg i Mosvik.

25 Inderøy 2020 - stedsutvikling.

Det er tentativt satt av 8 mill. kroner til uspesifiserte investeringer i andre stedsutviklingstiltak i økonomiplanperioden. Dette er for å gi rom for tiltak under Inderøy 2020 satsningen.

Av mulige formål nevnes tilskudd til bredbåndsprosjekter, eventuelt også tiltak for bedre mobildekning.

Det foreslås ikke bevilget midler i 2012.

26 Lensmyra – Røra. Næringsarealer. Bygg. Mulig opparbeiding.

Det er skissert en mulig ramme på 20 mill. kroner til opparbeidelse – i utgangspunkt henviser til perioden 2016 til 2021.

Det pågår for tiden en mulighetsstudie vedrørende fremtidig utnytting av Lensmyra, Røra, som næringsområde. Denne studien forventes å bli forelagt til politisk behandling i januar.

Det foreslås bevilget kr. 250.000,- til ytterligere utredninger/forprosjekt i 2012. Nye Inderøy kommune har åpenbart behov for å kunne tilby mer konkurransedyktige næringsarealer.

Veg/gater mv

27 Kommuneveier. Opprustning.

Nykommunen vil ha ca 125 km kommuneveg å ivareta inkl. gang- og sykkelveger.

Kostnadsestimatet for opprustning kommuneveier skisseres til 53 mill. kroner. Det foreslås bevilget 3,5 mill. kroner i 2012 finansiert av netto driftsoverskudd/fondsavsetninger. For årene i økonomiplanperioden er så langt avsatt 2 mill. kroner pr. år. Det er unødvendig å understreke at en med et slikt bevilgningsnivå vil bruke lang tid på å ruste opp det kommunale vegnettet til en ønsket standard.

I 1729 Inderøy pågår detaljprosjektering av strekningen Gruva – Solhaugen og Solhaugen- Ås etter særskilt vedtak i Inderøy formannskap tidligere år. (sak om disponering av overskudd) Det reguleres for tiden et nytt boligfelt i området. Totalkostnadsrammen er anslått til 3,3 mill. kroner. (2,1+1,2)

Kommunestyret og formannskapet i 1729 Inderøy gjorde i 2011 vedtak om å forplikte kommunen på egenandel til gang og sykkelveg Kjerkesvågen-Lyngstad innenfor en foreløpig ramme på 2,1 mill. kroner – og for mulig gjennomføring allerede i 2011. Arbeidene er forsinket.

Prosjektleder tilrår en (fornytt) bevilgning på 3,5 mill. kroner i 2012. Dette gir rom for:

1. oppgradering og asfaltering Gruva-Solhaugen, herunder en mindre opprustning, enkel asfaltering av Vennalivegen. Denne har i dag funksjon som gang og sykkelveg for beboere på Solhaugen. (antatt kr. 300.000,-). Det vil være åpenbart lønnsomt å gjøre disse arbeidene samtidig.
2. egenandel gang-sykkelveg Lyngstad – Kjerkesvågen med oppgjør over 2012 og 2013.

Det vises til den felles vegplanutredningen. Denne fremmes i disse dager som egen sak og som skal endelig behandles etter en høringsrunde. På dette grunnlag forutsettes konkludert en ny prioriteringsplan for vegopprustning.

28 Straumen. Vegomlegging Venna-området/skoleområdet.

Prosjektet omfatter flytting av dagens innkjørsel til Venna-området fra området ved videregående til området rett nord for Venna Eiendoms bygg i krysset riksveg 761/755. Videre inngår trafiksikkerhetstiltak ved innfartsområdet til Ungdomsskolen.

Dette prosjektet gjennomføres samtidig med utbygging av sentralvarmenettet under en entreprise. (se nedenfor – prosjekt 32) Arbeidene er i gang.

Prosjektet er sist forankret i vedtak i kommunestyresak 21/11 1729 Inderøy.

29. Røra. Flaget. Stoppeplass.

I budsjettene for 1729 Inderøy har vært innarbeidet et mindre beløp til opparbeiding av en stoppeplass med informasjonsskilt på Flaget. (tidligere kostnadsramme kr. 261.000) Området er så langt grovopparbeidet, dog delvis asfaltert. Fylkeskommunen har signalisert vilje til å bidra til oppbyggingen.

Planleggingen skjer i nært samarbeid med reiselivsnæringen og Den Gyldne Omveg. Det ble forrige år besluttet og avvente skilting inntil nye grafiske profiler og informasjonsstandarder for nykommunen er på plass.

Vi tar sikte på å ha en ferdigstilt løsning for dette stoppestedet/informasjonspunktet innen ferienesesongen 2012.

Prosjektleder vil tilrå at det i regi av Inderøy 2020 etableres et delprosjekt som innbefatter gjennomgang, oppgradering og oppdatering av stoppesteder og skilting i/til nykommunen.

30 Røra – innkjørsel skoleområdet.

Ved Røra skole – ved innkjørselen fra fylkesveg 755 – har 1729 Inderøy ervervet en bolig som delvis oppfattes som et trafiksikkerhetshinder. Boligen har i dag gjenboere. Den skal saneres og området utnyttes til andre formål. Et alternativ er en busstopp/holdeplass.

Det avsettes i økonomiplanen kr. 700.000,- til sanering, opprydding mv. Det vil bli tatt kontakt med fylkeskommunen for å se på mulighetene for et felles prosjekt.

Annet

31 Inderøy-Mosvik. Breiband.

I forbindelse med kommunesammenslåingen planlegges ei breibåndsløsning mellom Inderøy og Mosvik – konkret mellom Utøy skole og Mosvik skole. Denne er nødvendig for å knytte kommunen og dens institusjoner sammen på en helhetlig måte. Kostnadsrammen er tentativ.

Det foreligger tilsagn om fylkeskommunal medfinansiering med 0,54 mill. kroner. Det forventes bidrag fra andre på ytterligere 0,86 mill. kroner slik at kommunens nettoandel er påregnet til 1,3 mill. kroner.

32 Biobasert sentralvarmeanlegg Straumen/Venna

I henhold til vedtak i 1723 Inderøy skal det etableres et system for felles energiforsyning basert på vannbåren varme til Vennaområdet og sentrumsområdet (Inderøyheimen mv) i samarbeid med fylkeskommunen og eventuelt andre aktører.

Prosjektet er vesentlig forsinket som følge av at en anbudsrunde måtte annulleres tidlig 2011.

Det arbeides nå med en utredning av aktuelle egne tomter for et eventuelt større flis eller pelletsanlegg i området. (alternative løsninger er større anlegg eller flere distribuerte knyttet til samme distribusjonsnett)

Bevilgningen for 2012 er en (fornyet) bevilgning vedrørende fase 1 som omfatter distribusjon av varme til nedre Venna – med Rådhus og nye private Inderøy Helsehus A/S som nye brukere. I første omgang ser en for seg at frigjort kapasitet som følge av utflytting fra Inderøy samfunnshus kan benyttes.

Det er uklart om en fremtidig løsning vil kreve ytterligere kommunale investeringer. I utgangspunktet har en sett for seg at en fremtidig løsning etableres i privat regi. Kommunen er kjøper av energi på lik linje med andre. En ny anbudsrunde vil avklare hva som er hensiktsmessig.

Det vil bli fremmet en ny sak for politiske organer i 1756 Inderøy når det er grunnlag for det.

33 Traktor – Kommunalteknikk.

1729 Inderøy kommunes enhet for kommunalteknikk vil på etableringstidspunktet ikke ha tilgang til traktor for å håndtere vedlikeholdsoppgaver. All transport – tilfeldig og planlagt – håndteres ved leie av utstyr. Dette fremstår etter hvert som tungvint. 1723 Mosvik har egen traktor til disposisjon, men det er behov for utskifting av denne i økonomiplanperioden.

Det foreligger en foreløpig vurdering/beregning fra 1729 Inderøy som indikerer at traktor i egen regi kan gi ressursmessige besparelser. Mens 1723 Mosvik har ansvar for i underkant av 50 km kommunal veg, er tilsvarende i Inderøy i underkant av 80 km.

Prosjektleder velger i denne omgang å tydeliggjøre behovet ved å sette av midler til mulig kjøp i 2013. Det forutsettes gjennomført et eget prosjekt som skal se på organiseringen av driften og ressursbruken på dette området i løpet av 2012.

9.6 Investeringer – VAR-området

	Kostnads- estimat	Bevilgning økonomiplan				Sum øk- plan	Investor 2016- 21
		2012	2013	2014	2015		
34 Utskifting Ledningsnett	16000	2000	2000	2000	2000	8000	6948
35 Røra/Flaget. Reservebasseng drikkevann	12000	11500	0	0	0	11500	0
36 Røra- utskifting sandfilter Røflo	800	800	0	0	0	800	0
37 Avløpsrensaneanlegg Røra - oppgradering	800	800				800	

34 Utskifting ledningsnett vann og avløp

I økonomiplanen foreslås lagt til grunn en årlig investeringstakt på ca 2 mill. kroner til utskifting av eternittledninger. For 2012 foreslås bevilget 2,0 mill. kroner.

Investeringstakten på området må fortløpende vurderes opp mot kvalitetsmålene. Vi må også vurdere økonomien i en utskiftingsplan i forhold til langsiktig pris på utskiftingen. I den grad det er sannsynlig at større volum på prosjektene gir et samlet sett lavere investeringsbehov, og en tilsvarende effekt på avgiftsnivået, må en vurdere å øke omfanget av prosjektene.

Det vises for øvrig også til en nylig avlagt Høyesterettsdom som tydeliggjør kommunens ansvar for avløpssystemene, herunder kommunens ansvar for å sørge tilstrekkelig kapasitet for å forebygge skade på privat eiendom ved overløp.

Prosjektleder viser til den pågående revisjon av våre VAR-planer og vil avvente konklusjonene før det foreslås en rammeutvidelse.

35 Røra/Flaget. Reserve drikkevannsbasseng.

Reservebassenget har lenge vært planlagt og er ansett nødvendig for å sikre stabile leveranser av rentvann og forebygge uheldige konsekvenser, spesielt ved Røra Fabrikker, dersom vannproduksjon eller distribusjonen av rentvann fra hovedbassenget ved Røflo faller ut. Kommunestyret i 1729 Inderøy besluttet i sak 54/10 å bevilge 10 mill. kroner til prosjektet.

Anbudsrunderen tilsier at kostnadsrammen må økes til 12 mill. kroner. Det foreslås en (fornytt) bevilgning på 12 mill. kroner slik at tiltaket kan gjennomføres.

36 Røra – utskifting sandfilter Røflo

For å unngå svekkelse av vannkvaliteten, jfr. også hensynet til Røra Fabrikker som næringsmiddelindustri, er det nødvendig med snarlig utskifting. Det forberedes en anbudsrunde i disse dager. Det må tas høyde for at det kan bli aktuelt å skifte sand i alle tre filterne.

37 Avløpsrensaneanlegg Røra – oppgradering

Kapasiteten ved avløpsrensaneanlegget på Røra er sprengt. Det er behov for umiddelbare investeringer og det foreslås en ramme for oppgradering på 0,8 mill. kroner. Det tas forbehold for kostnadsoverslaget som er skjønnsmessig.

Prosjektet er innkalkulert i grunnlaget for Var-budsjettet for nykommunen.