

# Budsjettvedlegg



Inderøy kommune



## Innhold

BETALINGSSATSER BARNEHAGE OG SKOLEFRITIDSORDNINGEN .....	2
BETALINGSSATSER BIBLIOTEK OG KULTURSKOLEN .....	3
VANN- OG AVLØPSGEBYR.....	4
GEBYR FOR FEIING OG TILSYN MED FYRINGSANLEGG .....	5
AVFALLSGEBYR .....	6
BETALINGSREGULATIV FOR SAKSBEHANDLING OG TILSYN ETTER PLAN- OG BYGNINGSLOVEN....	7
BETALINGSREGULATIV FOR BEHANDLING AV PRIVAT FORSLAG TIL REGULERINGSPLAN/ - ENDRINGER (VESENTLIGE OG MINDRE VESENTLIGE).....	8
GEBYR ETTER MATRIKKELLOVEN FOR INDERØY KOMMUNE I 2012 .....	9
GEBYR LANDBRUK .....	11
EGENANDELER PLEIE- OG OMSORGSTJENESTER MV .....	12
HUSLEIE KOMMUNALE BOLIGER/LEILIGHETER .....	14
PRISLISTE Utleie av kommunale bygg .....	15
PRISLISTE TJENESTER OG MATERIELL FRA UTEAVDELINGEN KOMMUNALTEKNIKK.....	16
GEBYR TIL DEKNING AV FAKTISKE UTGIFTER IFM SØKNADER OM TILLATELSE TIL HANDEL MED FYRVERKERI KLASSE II, III OG IV OG GJENNOMFØRING AV TILSYN .....	16
KOPIERING, MEGLER-, BEHANDLING- OG PURREGEBYR MV .....	17
BILAG TIL AVTALE MELLOM INDERØY KOMMUNE OG KIRKELIG FELLESRÅD .....	17
Obligatoriske budsjettskjemaer drift og investering.....	18
Driftsbudsjett 2012 med fremskriving – spesifisert på hovednivå.....	24
Driftsbudsjett 2012 med fremskriving – spesifisert på enhetsnivå.....	25
Driftsbudsjett 2012 med fremskriving – spesifisert på funksjonsnivå .....	26
Investeringsbudsjett med bevilgningsforslag 2012.....	31
IT-investeringer - spesifisert.....	33
Veginvesteringer - spesifisert .....	34
Omgjøring/opprusting bygg - spesifisert.....	35
Tilskudd kulturområder - spesifisert .....	36
Prosjekt – utredningsoversikt.....	37
Diverse tabeller .....	38
Befolkning.....	38
Boligbygging .....	39
Sysselsetting og ledighet .....	39
Lånemasse .....	40
Kostra nøkkeltall.....	40
Elevtallsutvikling.....	42
Utvikling i antall førskolebarn i kommunale og private barnehager.....	43
Utvikling i antall elever i kulturskolen .....	44
Besøk og utlån bibliotek .....	44

## BETALINGSSATSER BARNEHAGE OG SKOLEFRITIDSORDNINGEN

### BETALINGSSATSER FOR BARNEHAGE

			<b>fra 01.01 2012</b>
1.	Oppholdstid i hele dager - kan sees over en 2-ukers periode		
	100 %	pr. mnd.	2330
	90 %	pr. mnd.	2100
	80 %	pr. mnd.	1865
	70 %	pr. mnd.	1635
	60 %	pr. mnd.	1400
	50 %	pr. mnd.	1165
	40 %	pr. mnd.	935
2.	Det gis søskenmoderasjon med 30% for 2. barn og 50% for øvrige barn, jfr. sentrale forskrifter.		
3.	Kjøp av enkeltdager	pr. dag	185
4.	Kostpenger 5 dager pr. uke.	pr. mnd.	150
5.	Åpen barnehage		gratis

### BETALINGSSATSER FOR SKOLEFRITIDSORDNINGEN

			<b>fra 01.01. 2012</b>
1.	Inntil 12 timer pr. uke	pr. mnd.	1225
	13 timer eller mer pr. uke	pr. mnd.	1815
2.	Ekstra oppholdstid, begrenset til 10 dager pr. år pr. barn	pr. time	40
		pr. dag	310

#### For begge ordningene gjelder:

Forfaller til betaling den 20. i hver mnd.

Unntatt fra mva, jf. merverdiavgiftsloven § 3-4

## BETALINGSSATSER BIBLIOTEK OG KULTURSKOLEN

### ELEVAVGIFTER I KULTURSKOLEN

		fra 01.08 2012	
1.	Instrumental/vokal	pr. år	2650
	Dans	pr. år	2650
	Drama	pr. år	2650
	Kunstverksted	pr. år	2650
	Samspill/orkester	pr. år	720
	Kammermusikk	pr. år	720
	Barnekor	pr. år	2650
	Instrumentleie	pr. år	320
	Materialavgift	pr. disiplin pr. semester	50
2.	<p>Det gis rabatt og søskenmoderasjon i forhold til antall disipliner pr. familie for disipliner der elevplassen koster kr 2650 i året som følger:</p> <ul style="list-style-type: none"> <li>* første disiplin betales fullt ut</li> <li>* andre disiplin gis 10 % rabatt</li> <li>* tredje disiplin gis 20 % rabatt</li> <li>* fjerde og flere disipliner gis 50 % rabatt</li> </ul> <p>Forfaller til betaling i 2 terminer, 15. mars og 15. oktober</p> <p><b>Unntatt mva i henhold til merverdiavgiftslovens § 3-5</b></p>		

### BETALINGSSATSER - BIBLIOTEK

	2012
<p>Biblioteket sender ut tre purringer før erstatning. Satsene for purring 1. gangs purring til barn/ungdom under 17 år er gratis.</p> <p>Hvis lånet etter 3. gangs varsel ikke er innlevert, må låntaker erstatte materialet. Tapt materiale må erstattes etter gjeldende pris på materialet.</p> <p>Utskrift fra PC</p>	20
pr. ark	1
<p>Når det gjelder kopiering er det kommunens til en hver tid vedtatte satser som gjelder.</p> <p><b>Det er ikke mva på disse gebyr.</b></p>	

## VANN- OG AVLØPSGEBYR

Med virkning fra 01.01.12 utskrives års- og tilknytningsgebyr for vann og avløp etter følgende satser:

		Vann 2012	Avløp 2012
<b>1.0</b>	<b>TILKNYTNINGSGEBYR</b>		
	Makssats tilknytningsgebyr Tilbygg: Det betales ikke tilknytningsgebyr hvor utvidelse er mindre enn 50m <sup>2</sup>	5300,00	8250,00
<b>1.1</b>	Bolighus/hytter annen bebyggelse		
<b>1.1.1</b>	Bruksareal t.o.m. 75 m <sup>2</sup> kr	3200,00	7770,00
<b>1.1.2</b>	Bruksareal over 75 m <sup>2</sup> Kr	5300,00	8250,00
<b>1.1.3</b>	Utgår		
<b>1.1.4</b>	Utvidelse større enn 50 m <sup>2</sup> kr pr. m <sup>2</sup>	10,00	15,00
<b>1.1.5</b>	For uisolerte kaldlager og lignende kr pr. m <sup>2</sup>	3,00	3,00
<b>1.1.6</b>	Avløp fra melkerom i landbruket		
a)	med besetning til og med 20 kyr		7770,00
b)	med besetning flere enn 20 kyr		8250,00
<b>2.0</b>	<b>ÅRSGEBYR</b> Det betales årsgebyr med en fast del (abonnementsdel) i tillegg til en mengdeavhengig del. Mengdeavhengig del beregnes enten på grunnlag av vannmåler der det er montert, eller på grunnlag av stipulert forbruk.		
<b>2.1</b>	<b>Abonnementsdel, fast kronebeløp pr. eiendom</b> kr	700,00	600,00
<b>2.2</b>	<b>Mengdeavhengig del stipulert forbruk</b> Der det ikke er montert vannmåler stipuleres forbruket etter følgende regler:		
<b>2.2.1</b>	Hytter/fritidseiendommer - 100 m <sup>3</sup> kr	840,00	1750,00
<b>2.2.2</b>	Bolighus og annen bebyggelse inntil 75 m <sup>2</sup> bruksareal - 200 m <sup>3</sup> kr	1680,00	3500,00
<b>2.2.3</b>	Bolighus og annen bebyggelse fra 75 m <sup>2</sup> - t.o.m. 150 m <sup>2</sup> - 240 m <sup>3</sup> kr	2016,00	4200,00
<b>2.2.4</b>	Bolighus og annen bebyggelse - tillegg for bruksareal over 150 m <sup>2</sup> - 1,5 m <sup>3</sup> /m <sup>2</sup> kr pr. m <sup>2</sup>	12,60	26,25
<b>2.2.5</b>	For avløp fra melkerom hvor avløpsmengden ikke fastsettes lik målt vannmengde inn – stipuleres følgende avløpsmengder:		
a)	med besetning til og med 20 dyr		180 m <sup>3</sup>
b)	med besetning over 20 dyr		200 m <sup>3</sup>
<b>2.3</b>	<b>Mengdeavhengig del målt forbruk</b> Eiendommer som har montert vannmåler betaler mengdeavhengig del iht. følgende satser kr pr. m <sup>3</sup>	8,40	17,50
	<b>Merverdiavgift kommer i tillegg til ovennevnte satser.</b> Alle areal beregnes som bruksareal (BRA). Tilknytningsgebyr skal betales før tilknytning skjer. Årsgebyr forfaller til betaling i tre terminer, 15. mars, 15. juni og 15. september.		

## GEBYR FOR FEIING OG TILSYN MED FYRINGSANLEGG

Gjeldende fra 01.01.2012

	2012	
<b>Feiing, gjennomføres hvert år, årlig gebyr:</b>		
Hovedpipe	kr	275,20
Ekstra pipeløp	kr	137,60
Delt pipeløp	kr	137,60
<b>Feiing, gjennomføres hvert 2.år, årlig gebyr:</b>		
Hovedpipe	kr	137,60
Ekstra pipeløp	kr	68,80
Delt pipeløp	kr	68,80
<b>Feiing, gjennomføres hvert 4.år, årlig gebyr:</b>		
Hovedpipe	kr	68,80
Ekstra pipeløp	kr	34,40
Delt pipeløp	kr	34,40
<b>Tilsyn av fyringsanlegg, gjennomføres hvert 4.år, årlig gebyr:</b>		
Hovedpipe	kr	204,00
Ekstra pipeløp	kr	102,00
Delt pipeløp	kr	204,00
<b>Feiing utover rutinemessig feiing</b>		
Feiing av hovedpipe	kr	275,20
Feiing av ekstra pipeløp	kr	137,60
Feiing av delt pipeløp	kr	137,60
<b>Tjenester utover ordinære oppgaver</b>		
Fresing av beksot, medgått tid	kr/time	550,00
Feiing av fyringsanlegg, osv, medgått tid, min. 2t	kr/time	550,00
Kontroll etter pipebrann		Gratis, dekkes av ordinært feiegebyr
Befaringer etter forespørsel, som kan kombineres med tilsyn av fyringsanlegg		Gratis, dekkes av ordinært feiegebyr

## AVFALLSGBYR

Gjeldende fra 01.01.2012

i medhold av lov av 13. mars 1981 nr. 6 om vern mot forurensning og om avfall, § 34

		2012
<b>1</b>	<b>INNSAMLING AV FORBRUKSAV FALL</b>	
	Avfallsdunker i ordning med kildesortering for de eiendommer som omfattes av den kommunale innsamling av forbruksavfall, betales årlig	
	<b>HYTTERENOVASJON</b>	
	Hytte / fritids renovasjon	877
	Spikertelt renovasjon	-
	Hytte / fritids eget AB	-
	<b>ABONNEMENT pr. boenhet</b>	
	70 liter restavfall/Mini rest	1638
	140 liter restavfall/Liten rest	2382
	240 liter restavfall/Medium rest	2977
	360 liter restavfall/Stor rest	4019
	<b>TILLEGG</b>	
	Ukentlig tømning restavfall/papir	400
	14 dager tømning restavfall/papir	200
	Henting dunk/10-30 meter	400
	Kjøring privat veg	500
	Ikke utført kildesortering	500
	Bytte/innhenting av dunker/end. ab	350
	<b>RABATTER</b>	
	Samarbeid 2 - 9 boenheter	150
	Samarbeid 10-30 boenheter	300
	Samarbeid > 31 boenheter	450
	Varmkompostering	150
	Alternativ behandling org.	150
	Framsetting av dunken på tømmedag	150
	<b>ABONNEMENT BUNNTØMTE</b>	
	Bunntømte containere (nytt gebyr)	2300
	<b>ABONNEMENT NEDGRAVDE</b>	
	Nedgravde løsninger	2680
<b>2</b>	<b>TØMMING AV SLAMAVSKILLERE</b>	
	Tømming av slamavskillere	pr. år kr pr. m <sup>3</sup> 576
<b>3</b>	<b>TØMMING AV TETTE TANKER</b>	
	For tømming av oppsamlingstanker med ubehandlet sanitært avløpsvann betles gebyr på	kr pr. m <sup>3</sup> 336
	<b>Merverdiavgift kommer i tillegg til de ovennevnte satser.</b>	

## BETALINGSREGULATIV FOR SAKSBEHANDLING OG TILSYN ETTER PLAN- OG BYGNINGSLOVEN

Gjeldende fra 01.01.2012

		2012
<b>1.</b>	<b>Lokal foretaksgodkjenning</b>	
<b>1.1</b>	En faglig leder og en funksjon	2150
	Tillegg pr. faglig leder	575
	Tillegg pr. funksjon	575
<b>1.2</b>	Fornyhet lokal godkjenning uten endringer	700
<b>2.</b>	<b>Søknad om tillatelse til tiltak (§ 20-1)</b>	
<b>2.1</b>	<b>Boliger/fritidsboliger</b>	
	Pr. selvstendig boenhet/leilighet/hytte, 1-6 enh.	8750
	Pr. selvstendig boenhet/leilighet/hytte, 7-15 enh.	7500
	Pr. selvstendig boenhet/leilighet/hytte, 16 og/eller fler	6750
	For sekundærleiligheter som sokkelleilighet og lign.	4300
<b>2.2</b>	<b>Andre bygg og tilbygg</b>	
	For alle kategorier nybygg samt tilbygg/påbygg og hovedombygging betales gebyr etter bygningens bruksareal	
	0-50 m <sup>2</sup> (trinn 1)	2250
	51-200 m <sup>2</sup> (trinn 1 pluss)	pr. m <sup>2</sup> 57
	201-400 m <sup>2</sup> (trinn 2 pluss)	pr. m <sup>2</sup> 52
	mer enn 400 m <sup>2</sup> (trinn 3 pluss)	pr. m <sup>2</sup> 47
	For enklere typer bygg som skur, arbeidsbrakke, haller av folie og driftsbygninger i landbruket (§20-1) betales 25 % av satsene ovenfor, men minimum	kr 2000
	og maksimum	kr 15000
	Ved to-trinn søknad betales det for rammetillatelse etter pkt. 2.1 eller 2.2.	
	For igangsettingssøknad betales det 30 % av gebyr for rammetillatelse.	
<b>2.3</b>	<b>Konstruksjoner, anlegg m.v.</b>	
	Lednings- og kabelanlegg, støyskjermer, rivningsarbeider, byggtekniske installasjoner, større terrenginngrep, parkeringsplasser og veganlegg m.v.	kr 6400
<b>2.4</b>	<b>Andre mindre søknadspliktige tiltak</b>	kr 2100
	For særlig små og enkle tiltak som rehabilitering av pipe og våtrom settes gebyret til	kr 750
<b>2.5</b>	Deling av eiendom	kr 2900
<b>3.</b>	<b>Søknad om tiltak uten ansvarsrett (§ 20-2)</b>	
<b>3.1</b>	For driftsbygninger i landbruket (§20-2) betales 25 % av satsene i pkt. 2.2, men minimum	kr 1350
	og maksimum	kr 7500
<b>3.2</b>	Midlertidig eller transportable konstruksjoner og anlegg	1700
<b>3.3</b>	Mindre tiltak på bebygd eiendom	kr 1425
<b>3.4</b>	Særlig små og enkle søknadspliktige tiltak	kr 750
	For søknader om byggetillatelse som ender med avslag betales 50 % av satsene i regulativet, men maksimum	kr 5000

			2012
<b>4.</b>	<b>Dispensasjoner</b>		
4.1	Dispensasjon uten høring	kr	1800
4.2	Dispensasjon med høring	kr	3600
<b>5.</b>	<b>Ulovlig bygging</b> For overtredelser etter pbl § 32-8, behandling av søknader som fremmes etter pålegg fra kommunen, eller tiltak som oppstartes før søknad/melding er sendt/godkjent, beregnes overtredelsesgebyr etter Byggesakforskriften § 16-1		
<b>6.</b>	<b>Sakkyndig bistand</b> Kommunen kan i særlige tilfeller rekvirere sakkyndig bistand for å få gjennomført nødvendig inspeksjon jfr. § 24. Gebyr betales tilsvarende medgåtte kostnader.		
<b>7.</b>	<b>Spesielle bestemmelser</b> Betaling skjer etter det regulativet og de satser som gjelder på det tidspunkt fullstendig søknad foreligger. Areal beregnes etter bruksareal, jfr. NS 3940. For særlig kompliserte saker kan det kreves gebyr etter medgått tid med gjeldende timesats for den eller de personer som blir involvert i saksbehandling. Når særlige forhold tilsier det kan regulativet fravikes av rådmannen. Gebyrene er fastsatt av Inderøy kommunestyre med hjemmel i plan og bygningslovens § 33-1. <b>Ovennevnte gebyr er unntatt fra merverdiavgift.</b>		

**BETALINGSREGULATIV FOR BEHANDLING AV PRIVAT FORSLAG TIL REGULERINGSPLAN/ -  
ENDRINGER (VESENTLIGE OG MINDRE VESENTLIGE)**

Gjeldende fra 01.01.2012

			2012
1.	For behandling av reguleringsplaner, ved mindre reg.planer, se pkt. 6.	kr	12400
2.	For behandling av søknader som ikke blir godkjent reduseres gebyret med 50 % av beløpet.		
3.	For behandling av mindre vesentlige reguleringsendringer.	kr	4900
4.	For administrativ behandling av mindre vesentlige endringer.	kr	2950
5.	Behandling av forespørsel om endring i eller ny reguleringsplan.	kr	3250
6.	Hvis gebyret etter dette regulativet anses å bli urimelig høgt kan rådmannen fastsette et passende gebyr.		
7.	I tillegg til disse gebyrene kommer kostnader til behandling i organer utenfor kommunen, f.eks. Fylkeskonservatoren dersom denne finner det nødvendig med befarings/utgraving.		
8.	Ovennevnte gebyr er fastsatt av Inderøy kommunestyre med hjemmel i plan- og bygningslovens § 33-1		
9.	<b>Ovennevnte gebyr er unntatt fra merverdiavgift.</b>		

## GEBYR ETTER MATRIKKELLOVEN FOR INDERØY KOMMUNE I 2012

Matrikkelloven gjelder for måling og registrering av eiendomsgrenser/rettigheter. For enkelte oppgaver etter matrikkelloven er betalingsatsene fastsatt i lov eller forskrift, (bl.a. utskrift av matrikkelbrev, forskr § 16,4) og kap. 11. Kommunen er med matrikkelloven pålagt utvidet undersøkingsplikt. Matrikkelloven legg til grunn at kommunen kan få dekt sine samla utgifter for oppgaver etter loven gjennom de gebyrhjemler loven gir.

Kommunen fullfører rekvisisjoner uten ugrunnet opphold, normalt innen fristen på 16 uker. Ved begrunnet opphold, inklusiv lokal vinterforskrift (15.10- 15.04), forskyver fristen seg. Oversittes fristen så medfører det 1/3 avkorting av gebyr. Dette er også tatt inn i pkt. 1.12 i gebyrregulativet.

### Gebyr for arbeid etter matrikkelloven (Lovens § 32, forskrift § 16):

		2012
1	Oppretting av matrikkelenhet	
1.1	Oppretting av grunneiendom og festegrunn	
	areal fra 0 – 250 m <sup>2</sup>	6400
	areal fra 251 – 500 m <sup>2</sup>	7500
	areal fra 501 – 1000 m <sup>2</sup>	9000
	areal fra 1001 – 1500 m <sup>2</sup>	11000
	areal fra 1501 – 2000 m <sup>2</sup>	12800
	areal fra 2001 m <sup>2</sup> – 5000 m <sup>2</sup> tillegg pr. påbegynt da.	1000
	areal fra 5001 m <sup>2</sup> – tillegg pr. påbegynt da. Ved samtidig oppretting av flere matrikkelenheter på samme eiendom, i samme felt og iht. samme stadfestet reguleringsplan, er gebyret 80 % av overstående fra og med tomt nr. 3.	500
1.2	Matrikulering av eksisterende umatrikulert grunn og oppretting av grunneiendom på hel teig Fakturering etter medgått tid. Minstegebyr Krever forretningen måling i terrenget, skal dette faktureres som for grunneiendom 1.1.1, evt. etter medgått tid ved oppmåling av deler av eiendommen ved fradeling av hel teig.	4000
1.3	Oppmåling av uteareal på eierseksjon Gebyr for oppmåling av uteareal pr. eierseksjon	
1.4	Gebyr som for oppretting av grunneiendom 1.1.1	
1.4	Oppretting av anleggseiendom Gebyr som for oppretting av grunneiendom. volum fra 0 – 2000 m <sup>3</sup>	12800
	volum fra 2001 m <sup>3</sup> – økning pr. påbegynt 1000m <sup>3</sup>	1000
1.5	Registrering av jordsameie Gebyr for registrering av eksisterende jordsameie faktureres etter medgått tid, minstegebyr	3200
1.6	Oppmålingsforretning over punktfeste Oppmålingsforretning over punktfeste	7000
	For bebygd og kartlagt punktfeste (uten markarbeid) beregnes 50% gebyr For attestasjon av punktfeste etter gammel lov før 1978 betales det samme som punktfeste.	3500
1.7	Oppmålingsforretning over større sammenhengende arealer For oppmålingsforretninger som gjelder større sammenhengende arealer til landbruks- allmenne fritids- og andre allmenntilretteleggelsesformål betales gebyr etter medgått tid.	

		2012
2	Oppretting av matrikkelenhet uten fullført oppmålingsforretning For oppretting av matrikkelenhet uten fullført oppmålingsforretning, I tillegg kommer gebyr for oppmålingsforretning når denne avholdes, jfr. 1.1.1 - 1.1.6.	2100
2.1	Avbrudd i oppmålingsforretning eller matrikulering Gebyr for utført arbeid når saken blir trukket før den er fullført, må avvises, ikke lar seg matrikkelføre på grunn av endrede hjemmelsforhold eller av andre grunner ikke kan fullføres, settes til 1/3 av gebyrsatsene etter 1.1 og 1.2	
3	Grensejustering	
3.1	Grunneiendom, festegrunn og jordsameie Ved gebyr for grensejustering kan arealet for involverte eiendommer justeres med inntil 5 % av eiendommens areal. (maksimalgrensen er satt til 500 m <sup>2</sup> ) areal fra 0 – 250 m <sup>2</sup>	4000
	areal fra 251 – 500 m <sup>2</sup>	6000
3.2	Anleggseiendom For anleggseiendom kan volumet justeres med inntil 5 % av anleggseiendommens volum, maksimalgrensen settes til 1000 m <sup>3</sup> areal fra 0 – 250 m <sup>2</sup>	4000
	areal fra 251 – 500 m <sup>2</sup>	6000
4	Arealoverføring	
4.1	Grunneiendom, festegrunn og jordsameie Ved arealoverføring skal oppmålingsforretning og tinglysing gjennomføres. Arealoverføring utløser dokumentavgift. Dette gjelder ikke arealoverføring til veg- og jernbaneformål. Gebyr iht. pkt. 1.1.1	
4.2	Anleggseiendom For anleggseiendom kan volum som skal overføres fra en matrikkelenhet til en annen, - ikke være registrert på en tredje matrikkelenhet. Volum kan kun overføres til en matrikkelenhet dersom vilkårene for sammenføring er til stede. Matrikkelenheten skal utgjøre et sammenhengende volum. volum fra 0 – 500 m <sup>3</sup>	6400
	volumoverføring pr. nytt påbegynt 500 m <sup>3</sup> medfører en økning av gebyret på	1000
5	Klarlegging av eksisterende grense der grensen tidligere er koordinatbestemt ved oppmålingsforretning For inntil 2 punkt	2100
	For overskytende grensepunkt, pr. punkt	500
6	Klarlegging av eksisterende grense der grensen ikke tidligere er koordinatbestemt / eller klarlegging av rettigheter For inntil 2 punkt	5000
	For overskytende grensepunkt, pr. punkt	500
7	Gebyr for klarlegging av rettigheter faktureres etter medgått tid Privat grenseavtale Faktureres etter medgått tid. Minstegebyr	2100
8	Utstedelse av matrikkelbrev Matrikkelbrev inntil 10 sider	175
	Matrikkelbrev over 10 sider	350
	Endring i satsene reguleres av Statens kartverk i takt med den årlige kostnadsutviklingen.	
9	Timepris For arbeid etter medgått tid så er timesatsen	700
10	Tinglysing / andre kostnader	

		2012
	I saker som krever tinglysning av dokumenter, kommer tinglysningsgebyr og eventuelt dokumentavgift i tillegg til kommunens gebyr. Kostnader som kommunen påføres i forbindelse med innhenting av relevante opplysninger i forbindelse med oppmålingsforretninger, viderefaktureres til rekvirent.	
11	Urimelig gebyr Rådmannen (eller den han/hun har gitt fullmakt) kan fastsette et passende gebyr, hvis gebyret åpenbart er urimelig i forhold til det arbeidet og de kostnader kommunen har hatt.	
12	Nedsatt gebyr etter Matrikkelloven Etter matrikkelforskriftens § 18 skal kommunen gjennomføre oppmålingsforretningen og fullføre matrikkelføring innen 16 uker. Oversittes fristen skal gebyret for oppmålingsforretningen og matrikkelføringen avkortet med en tredjedel. Denne bestemmelsen kommer ikke til anvendelse i vintertiden, jfr. forskriftens § 18, 3. ledd. Inderøy kommune definerer vintertiden til å vare fra 15. oktober til 15. april.	
13	Betalingstidspunkt Gebyrene fastsettes etter det regulativ som gjelder på rekvisisjonstidspunktet. Gebyret skal kreves inn etterskuddsvis.	
14	Forandringer i grunnlaget for matrikkelføring av saken Gjør rekvirenten under sakens gang forandringer i grunnlaget for matrikkelføring av saken, opprettholdes likevel gebyret.	
15	Endring av regulativet eller gebyrsatsene Endringer av gebyrregulativet vedtas av kommunestyret, normalt i forbindelse med kommunestyrets behandling av økonomiplan og budsjett for kommende år.	

## GEBYR LANDBRUK

gjeldende fra 01.01.2012

### Landbruksdep. har fastsatt følgende gebyr:

Fradeling etter jordloven: 750,-

Konsesjonsbehandling:

3 promille av den første millionen gebyrpliktig kjøpe- eller leiesum og 2 promille av det overskytende.

Gebyret skal ikke være lavere enn kr 750,- og ikke over kr 15.000,-.

## EGENANDELER PLEIE- OG OMSORGSTJENESTER MV

Gjeldene fra 01.01.2012

		2012
1.	<p><b>Definisjoner</b></p> <p><b>G= Folketrygdens grunnbeløp = kr 79.216 fra 01.05.11</b></p> <p><b>Langtidsopphold</b> er definert som opphold ved institusjon ut over 60 døgn</p> <p><b>Korttidsopphold</b> er definert som opphold ved institusjon under 60 døgn</p> <p><b>Inntekt</b> = Arbeidsinntekt, pensjon fra folketrygden, tjenestepensjon, nærings-, leie- og renteinntekt.</p>	
2.	<p><b>Langtidsopphold ved institusjon</b></p> <p>Maksimalsatser iht. forskrifter gitt av Sosialdep.: 75 % av inntekt G-6800 + 85% av inntekt - G. Vederlaget må ikke overstige de reelle oppholdsutgiftene ved institusjonen.</p>	
3.	<p><b>Korttidsopphold ved institusjon</b></p> <p>De til enhver tid gjeldende maksimalsatser:</p> <p>Døgnopphold, for tiden <span style="float: right;">pr. døgn</span></p> <p>Dag- eller nattopphold, for tiden <span style="float: right;">pr. døgn/natt</span></p> <p>Korttidsopphold adm. v/hjemmetjenesten <span style="float: right;">pr. døgn</span></p>	133 70 133
4.	<p><b>Hjemmetjenester</b></p> <p>Det betales et fast månedlig beløp (abonnement), uavhengig av omfanget på tjenesten.</p> <p>Abonnementsatsen beregnes i samsvar med husstandens samlede inntekt:</p> <p>inntil 2 G (inntil kr 158.432) <span style="float: right;">pr. mnd.</span></p> <p>2-3 G (kr 158.432- kr 237.648) <span style="float: right;">pr. mnd.</span></p> <p>3-4 G (kr 237.648- kr 316.864) <span style="float: right;">pr. mnd.</span></p> <p>4-5 G (kr 316.864- kr 396.080) <span style="float: right;">pr. mnd.</span></p> <p>Over 5 G (over kr 396.080) <span style="float: right;">pr. mnd.</span></p> <p>Samlet vederlag for tjenester skal ikke overstige <span style="float: right;">kr pr. mnd</span></p> <p>uansett tjenesteomfang, dersom husstandens samlede skattbare nettoinntekt før særfradrag er under 2G inkl. trygghetsalarm.</p>	170 775 1000 1200 1400  170
5.	<p><b>Trygghetsalarm, nøkkel til omsorgsbolig</b></p> <p>Leie for personer med inntekt under 2 G <span style="float: right;">pr. mnd.</span></p> <p>Leie for personer med inntekt over 2 G <span style="float: right;">pr. mnd.</span></p> <p>Tap av alarmknapp <span style="float: right;">ved tap</span></p> <p>Tap av nøkkel til bolig <span style="float: right;">ved tap</span></p>	140 150 1500 250
6.	<p><b>Aktivitetstilbud</b></p> <p>ved Hyggestua <span style="float: right;">pr. dag</span></p> <p>Go – Kroken inkl, skyss og måltid <span style="float: right;">Pr. dag</span></p>	100 150
7.	<p><b>Salg av middagsmat</b></p> <p>Varm mat til pensjonister (utkjørt) <span style="float: right;">pr. porsj.</span></p>	68

			2012
	Varm mat til pensjonister (under 2 G) utkjørt	pr. porsj.	40
	Varm mat på kafeen	pr. porsj.	68
8.	<b>Salg av måltider til omsorgsboligene</b>		
	Frokost	pr. måltid	20
	Kveldsmat	pr. måltid	20
	Middag	pr. måltid	60
	Full kost	pr. dag	100
	Abonnement alle måltider	pr. måned	3050
	Fravær utover 5 dager pr. måned gir avslag i pris (over 2 G)	pr. dag	100
	Frokost (under 2 G)	pr. måltid	16
	Kveldsmat (under 2 G)	pr. måltid	16
	Middag (under 2 G), utkjørt	pr. måltid	40
	Full kost (under 2 G)	pr. dag	72
	Abonnement - alle måltider (under 2 G)	pr. mnd.	2160
	Fravær utover 5 dager pr. måned gir avslag i pris (under 2 G)	pr. dag	72
9.	<b>Korttidsleie for hjelpemidler</b>	depositum	105
10.	<b>Vaskeritjenester</b>		
	Vask av tøy	pr. kg.	35
	Håndvask av ullgenser/jakke	pr. stk.	80
	Vask av klær som må strykes/presses/dampes	pr. stk.	50
	Vask av dyner/soveposer	pr. stk.	165
	Vask av puter	pr. stk.	33
	Rulling av duker uten vask	pr. meter	35
	Linduk/bomullsduk vask/rull	pr. meter	35
	Liten duk under 1 m vask/rull	pr. stk.	30
	Vask av matter	pr. meter	35
	Vask av ryer/tepper 1,20 x 1,80 meter	stk.	165
	Vask av ryer/tepper 1,30 x 2,00 meter	stk.	165
	Vask av ryer/tepper 1,40 x 2,20 meter	stk.	220
	Vask av ryer/tepper 1,50 x 2,40 meter	stk.	220
	Vask og stell av gardiner	pr. kilo	66
	Vask og stell av gardiner, arbeidskrevende	pr. kilo	110
11.	<b>Ovennevnte tjenester er unntatt fra mva</b> jf. merverdiavgiftsloven § 3-2. Dette gjelder også salg av mat/vaskeritjenester som er en del av kommunens omsorgstjenester, herunder slag av mat til pårørende som er på besøk. Salg av mat/vaskeritjenester til andre er avgiftspliktig.		

**HUSLEIE KOMMUNALE BOLIGER/LEILIGHETER**

Gjeldende fra 01.01.2012

	<b>TYPE BOLIG</b>	<b>MND.HUSLEIE 2012</b>
Trygdeboliger Røra/Sandvollan.	Trygdeleil	4140
Trygdeboliger Sakshaug	Trygdeleil	4470
Bofellesskap	PU-bolig	5700
Hus nr. 9	Trygdebol	3600
Klokkarstu		1250
Omsorgsboliger Meieribk A-leil og Svingen	Omsorgsbol	5570
Omsorgsboliger meieribk B-leil	Omsorgsbol	5300
Omsorgsboliger Næss H101-H211.	Omsorgsleil	6000
Omsorgsboliger Næss - 1 stk.	Avlastn.leil	1030
Omsorgsboliger Nessveet 10A-16B	Omsorgsbol	6350
Omsorgsboliger Inderøyheimen - 2 stk.	Omsorgsbol	6010
Omsorgsboliger Inderøyheimen A101-107 og A201-207	Omsorgsbol	5730
Omsorgsboliger Inderøyheimen C101-107	Omsorgsbol	5200
Rødstu Inderøyheimen - 1 stk.	Avlastn.	2050
Leira A og B (rives?)	Tomannsb.	4180
Svingen	Enebolig	4380
Venna A, B og C - 3 stk.	Enebolig	5330
Kv.bakkan 34 A og B	Leilighet	6120
Kv.bakkan 34 C og D	Leilighet	4180
Vangen 2. et.	Leilighet	6500
Vangen 1. et. nord	Leilighet	4470
Vangen 1 et. sør	Leilighet	4080
Bakkely	Enebolig	egen avtale
Bolig ved Framverran skole	Enebolig	5250
Trygdeboliger Mosvik	Leilighet	5810
Omsorgsboliger Mosvik	Leilighet	6990

Husleie forfaller til betaling den 20. i hver mnd.

## PRISLISTE Utleie av kommunale bygg

Gjeldende fra 01.01.2012

<b>KLASSEROM</b>	<b>2012</b>
<b>FAST LEIE</b>	
Klasserom (en gang pr uke) pr. halvår	480
Skolekjøkken, musikkrom, sløydsal, gymsal (en gang pr uke) pr. halvår	580
<b>SPORADISK LEIE</b>	
Klasserom, hel dag pr. gang	140
Klasserom, kveld pr. gang	100
Skolekjøkken, musikkrom, sløydsal, gymsal, hel dag pr. gang	280
Skolekjøkken, musikkrom, sløydsal, gymsal, kveld pr. gang	150
<b>VED INNTEKSGIVENDE ARRANGEMENTER</b>	
Klasserom, hel dag pr. gang	210
Klasserom, kveld pr. gang	140
Skolekjøkken, musikkrom, sløydsal, gymsal, hel dag pr. gang	390
Skolekjøkken, musikkrom, sløydsal, gymsal, kveld pr. gang	200
<b>VED OVERNATTING</b>	
Klasserom pr. natt	160
<b>KOMBINASJONSBYGGET - MOSVIK</b>	
Idrettshallen m/garderober pr. time	100
Idrettshall hel dag	1.000
Garderobe pr. gang	100
Svømmehallen - enkeltbillett voksne	20
enkelbillett barn	10
Kort (13 klipp) voksne - 30 % rabatt	182
Kort (26 klipp) voksne - 40 % rabatt	312
Kort (13klipp) barn - 30 % rabatt	91
Kort (26 klipp) barn - 40 % rabatt	156
Lag og foreninger pr. time	150
<b>MOSVIK KOMMUNEHUS</b>	
Leie pr. gang (0-5 timer)	155
Leie pr. dag (hele dagen)	310

**Lag/foreninger med medlemmer/utøvere under 20 år leier gratis.**

### RENHOLD VED LEIE AV KOMMUNALE BYGG

Ekstra renhold blir belastet leietaker i tillegg til leien hvis ikke leietaker selv besørger renholdet. Er renholdet mangelfullt utført blir det utbedret av kommunen og regning for dette blir sendt i lag med regning for leien.

Utleie av fast eiendom er unntatt fra merverdiavgift iht. lovens § 3-11.

**PRISLISTE TJENESTER OG MATERIELL FRA UTEAVDELINGEN KOMMUNALTEKNIKK**

	<b>2012</b>
1. Leie av traktor m/sjåfør pr. time Brøyting av veier som faller utenom pkt. 2. Samme sats som under pkt. 1 (f.eks. skogsbilveger)	<b>559</b>
2. Brøyting av private veier pr. tur/opsitter 0 – 100 meter (50% reduksjon for alderspensjonister)	<b>105,00</b> <b>52,50</b>
Pr. løpemeter pr. tur/opsitter over 100 meter (50% reduksjon for alderspensjonister)	<b>0,20</b> <b>0,10</b>
<a href="#">Gjelder Mosvik sesongen 2011-12</a>	
3. Sandstrøing private veier pr. tur/opsitter 0 – 100 meter (50% reduksjon for alderspensjonister)	<b>52,50</b> <b>26,25</b>
Pr. løpemeter pr. tur/opsitter over 100 meter (50% reduksjon for alderspensjonister)	<b>0,30</b> <b>0,15</b>
<a href="#">Gjelder Mosvik sesongen 2011-12</a>	
4. Leie av mannskap pr. time	<b>314,00</b>
5. Pris pr. m <sup>3</sup> strøsand	<b>372,00</b>

**GEBYR TIL DEKNING AV FAKTISKE UTGIFTER IFM SØKNADER OM TILLATELSE TIL HANDEL MED FYRVERKERI KLASSE II, III OG IV OG GJENNOMFØRING AV TILSYN**

	<b>2012</b>
1. Behandling av søknader der all dokumentasjon legges frem i forbindelse med første søknad	1100
2. Behandling av søknader med mangelfull dokumentasjon.	1500
3. Førstegangstilsyn. Dette gebyret skal dekke kostn. med førstegangskontroll av salglokalet for fyrverkerisalg, samt en gangs kontroll i forbindelse med ordinært utsalg.	800
4. Behandling av egenmelding. Der hvor det gis en flerårig tillatelse salg av fyrverkeri, må tillatelsesinnehaver gjennom egenmelding, årlig dokumentere at utsalgssted og ansvarlig personell er i samsvar med gitt tillatelse (gjeldende forskrift)	500
5. Kontroller utover førstegangskontroll Dette kan være kontroller pga mangelfull dokumentasjon eller at utsalgsstedet ikke er i samsvar med gjeldende forskrift. Dette omfatter også kontroller av utsalgssted der hvor tillatelsesinnehaver har sendt inn egenmelding til utstedelsesmyndighet.	500
6. Tillatelser til omsetning av fyrverkeri vil ikke bli utstedt før behandling av søknader, egenmeldinger og tilsyn er innbetalt til utstedelsesmyndighet.	
<b>7. Disse gebyr er unntatt fra mva iht. merverdiavgiftslovens § 3-9</b>	
8. Disse gebyr er fastsatt med hjemmel i §28 i lov om Brann- og eksplosjonsvernloven av 14. Juni 2002 og §9-2 i Forskrift av 26. Juni 2002 om håndtering av eksplosjonsfarlig stoff.	

### KOPIERING, MEGLER-, BEHANDLING- OG PURREGEBYR MV

Gjeldende satser fra 01.01.2012

#### KOPIERING

		2012
Pr. side hvite ark A-4	kr	4
Pr. side fargede ark A-4	kr	4
Pr. side hvite ark A-3	kr	5
Pr. side fargede ark A-3	kr	5
Pr. fargeside A-4	kr	6
Pr. fargeside A-3	kr	12
Attesterte kopier flere enn 10 stk.	kr	50
Bruk av fax, pr. eksp.	kr	5
<b>Priser er inkl. mva.</b>		

#### MEGLERGEBYR

	2012
Eiendomsopplysninger til megler	800
<b>Mva kommer i tillegg</b>	

#### BEHANDLINGS- OG PURREGEBYR

	2012
Rettsgebyr=R er for tiden kr 860,- (fra 010110 uendret i 2011)	
Inkassosats=I er for tiden kr 610,- (fra 010111)	
Behandlingsgebyr ambulerende <b>skjenkebevilling</b> og skjenking ved en bestemt anledning, jfr. forskrift nr. 538 av 08.06.05, § 6-2	kr 250
Gebyr prøve <b>serveringsbevilling</b> p.t.	kr 400
<b>Det er ikke mva på disse gebyr</b>	

### BILAG TIL AVTALE MELLOM INDERØY KOMMUNE OG KIRKELIG FELLESRÅD

Kommunens tjenester til kirken/kirkelig fellesråd fastsettes til følgende beløp i 2012:

	2012
1. For regnskapsføring mv., omfatter ikke revisjon	42000
2. Kopiering skjer etter kommunens normalsatser	
3. Fakturering direkte fra forsikringsselskapet til kirkelig fellesråd	
4. Transport av minitraktor	7000
Bistand ved oppmålingsarbeid kirkegårder:	
Timesats samt adm. tillegg	
Snørydding mv. ved kirkene	62000
5. Avdrag lån til kirker	159000
Renter på lån til kirker	104000
Avdrag på lån til gravplasser	74000

## Obligatoriske budsjettskjemaer drift og investering

<b>Økonomisk oversikt drift 2012</b>	
<i>Tall i tusen kroner</i>	
<b>Økonomisk oversikt drift</b>	<b>Vedtatt Budsjett 2012</b>
<b>SUM DRIFTSINNEKTER</b>	<b>-462 054</b>
<b>SUM DRIFTSUTGIFTER</b>	<b>428 916</b>
<b>BRUTTO DRIFTSRESULTAT</b>	<b>-33 138</b>
<b>NETTO RENTER / AVDRAG</b>	<b>30 240</b>
Motpost avskrivninger	-20 596
<b>NETTO DRIFTSRESULTAT</b>	<b>-23 494</b>
<b>Interne finanstransaksjoner:</b>	
Bruk av tidligere års regnskapsm. overskudd	
Bruk av disposisjonsfond	-950
Bruk av bundne driftsfond	-5 594
Bruk av likviditetsreserven	
<b>SUM BRUK AV AVSETNINGER</b>	<b>-6 544</b>
Overført til investeringsregnskapet	10 675
Dekning av tidligere års regnskapsm. underskudd	
Avsetninger til disposisjonsfond	14 223
Avsetninger til bundne driftsfond	5 140
Avsetninger til likviditetsreserven	
<b>SUM AVSETNINGER</b>	<b>30 038</b>
<b>Regnskapsmessig mer-mindreforbruk</b>	<b>0</b>

## Økonomisk oversikt investering 2012

Tall i tusen kroner

<b>Økonomisk oversikt investering</b>	<b>Vedtatt Budsjett 2012</b>
<b>Inntekter:</b>	
Salg av driftsmidler og fast eiendom	-11 000
Andre salgsinntekter	
Overføringer med krav til motytelse	-3 880
Statlige overføringer	-3 600
Andre overføringer	
Renteinntekter, utbytte og eieruttak	
<b>SUM INNTEKTER</b>	<b>-18 480</b>
<b>Utgifter:</b>	
Lønnsutgifter	
Sosiale utgifter	
Kjøp av varer og tjenester som inngår i tj.prod.	77 632
Kjøp av tjenester som erstatter kom. tj.prod.	
Overføringer	
Renteutgifter, provisjoner og andre finansutgifter	
Fordelte utgifter	
<b>SUM UTGIFTER</b>	<b>77 632</b>
<b>Finansransaksjoner:</b>	
Avdragsutgifter	6 000
Utlån	3 000
Kjøp av aksjer og andeler	
Dekning av tidligere års udekket (regnsk.m. underskudd)	
Avsetninger til ubundne investeringsfond	
Avsetninger til bundne investeringsfond	
Avsetninger til likviditetsreserve	
<b>FINANS- OG FINANSIERINGSTRANSAKSJONER:</b>	<b>9 000</b>
<b>FINANSIERINGSBEHOV</b>	<b>68 152</b>
<b>Dekket slik:</b>	
Bruk av lån	-41 152
Mottatte avdrag på utlån	
Salg av aksjer og andeler	
Bruk av tidligere års udisponert (regnsk.m. mindreforbr.)	
Overføring fra driftsregnskapet	-10 000
Bruk av disposisjonsfond	-9 500
Bruk av ubundne investeringsfond	-7 500
Bruk av bundne investeringsfond	
Bruk av likviditetsreserven	
<b>SUM FINANSIERING</b>	<b>-68 152</b>
<b>Udekket / Udisponert</b>	<b>0</b>

## Budsjettskjema 1A - Driftsbudsjettet

Tall i tusen kroner

Budsjettskjema 1A	Vedtatt budsjett 2012
Skatt på inntekt og formue	-116 000
Ordinært rammetilskudd	-232 900
Skatt på eiendom	-1 502
Andre direkte eller indirekte skatter	-800
Andre generelle statstilskudd	-3 298
<b>Sum frie disponible inntekter</b>	<b>-354 500</b>
Renteinntekter og utbytte	-1 454
Renteutgifter, provisjoner og andre finansutgifter	15 694
Mottatt avdrag på utlån	
Avdrag på lån	16 000
<b>Netto finansinntekter/ - utgifter</b>	<b>30 240</b>
Til dekning av tidligere års regnskapsm. merforbruk	
Til ubundne avsetninger	14 223
Til bundne avsetninger	100
Bruk av tidligere års regnskapsm. mindreforbruk	
Bruk av ubundne avsetninger	
Bruk av bundne avsetninger	
Bruk av likviditetsreserve	
<b>Netto avsetninger</b>	<b>14 323</b>
Overført til investeringsregnskapet	10 675
<b>Til fordeling drift</b>	<b>-299 262</b>
<b>Fordelt til drift (fra skjema 1B)</b>	<b>299 262</b>
<b>Regnskapmessig mer-/mindreforbruk</b>	<b>0</b>

## Budsjettskjema 1B - Driftsbudsjettet

Tall i tusen kroner

<b>Budsjettskjema 1B</b>		<b>Vedtatt Budsjett 2012</b>
110	Politisk virksomhet	3 239
120	Rådmann, stab og støtte	21 779
130	Næring og plan	3 689
200	Fellesadm skole og barnehage	21 944
210	Sakshaug skole	13 117
211	Sakshaug barnehage	6 898
212	Røra skole og barnehage	13 722
213	Utøy skole og barnehage	7 502
214	Mosvik skole og barnehage	10 461
215	Lyngstad skole og barnehage	6 814
216	Sandvollan skole og barnehage	13 007
217	Inderøy ungdomsskole	22 030
310	Bistand og omsorg	82 004
320	Helse, rehabilitering og barnevern	28 978
330	NAV	6 405
410	Kultur	12 490
510	Kommunalteknikk	27 784
520	Vann	17
521	Avløp	589
<b>Netto enheter</b>		<b>302 469</b>
<b>8 Finans</b>		
800	Konsesjonskraft netto	-1 600
810	Pensjonspremie	4 494
810	Ref fra kommuner	-379
810	Tap på krav	110
820	Avskrivninger og kalk.renter	15 381
820	Motpost avskrivninger og kalk.renter	-20 596
830	Reserverte bevilgninger	9 383
840	Momskompensasjon fra investering	-10 000
<b>Sum fordelt til drift</b>		<b>299 262</b>

## Budsjettskjema 2A - Investeringsbudsjettet

Tall i tusen kroner

Budsjettskjema 2A	Vedtatt Budsjett 2012
Investering i anleggsmidler	77 632
Utlån og forskuttering	3 000
Avdrag på lån	6 000
Kjøp av aksjer og andeler	0
Dekking av tidligere års udekket	0
Avsetninger	0
<b>Årets finansieringsbehov</b>	<b>86 632</b>
<b>Finansiert slik</b>	
Bruk av lån	-41 152
Inntekter fra salg av anleggsmidler	-11 000
Overføringer	-3 880
Tilskudd til investeringer	-3 600
Mottatte avdrag på utlån og refusjoner	0
Andre inntekter/salg aksjer andeler	0
<b>Sum ekstern finansiering</b>	<b>-59 632</b>
Overført fra driftsregnskapet	-10 000
Bruk av avsetninger	-17 000
<b>Sum finansiering</b>	<b>-86 632</b>
<b>Udekket/udisponert</b>	<b>0</b>

## Budsjettskjema 2B - Investeringsbudsjettet

Tall i tusen kroner

Prosjekt nr	Budsjettskjema 2B	Vedtatt Budsjett 2012
	<b>Investeringsprosjekter</b>	
5001	eKommune, IKT-prosjekter	1 500
5101	Nytt rådhus - familiesenter	3 000
5102	Mosvik kommunehus	250
6001	Mosvik skole - oppgradering	10 250
6003	Sandvollan skole, trafikksikring	250
7002	Flyktningeboliger	9 232
7003	Kommunale uteleboliger - opprustning	1 000
8001	Campus - Kultur/Skole/Idrett - Straumen	300
8002	Inderøy kulturhus - opprustning	1 000
8003	Klubbhus - Skianlegg Gran	3 100
8501	Biobasert sentralvarme Straumen/Venna	1 700
8502	Inderøy-Mosvik. Bredbånd	2 700
9001	Opprustningstiltak - omgjøring	2 500
9002	Kommuneveier	3 500
9004	Straumen. Vegomlegging Venna-Skole	3 000
9005	Røra-Flaget. Stoppeplass	150
9101	Sandvollan - Gangstad Boligfelt	400
9102	Åsen - Røra Boligfelt	2 000
9103	Mosvik. Nettet III Boligfelt	250
9104	Straumen. Utbygging Nessjordet	15 000
9105	Straumen. Sentrumsutvikling	1 000
9106	Mosvik sentrum, stedsutvikling	200
9108	Opparbeiding næringsareal/bygg	250
9201	Utskiftning ledingnett vann	2 000
9202	Røra/Flaget. Reservebasseng drikkevann	11 500
9203	Røra - utskiftning sandfilter Røflo	800
9204	Avløpsrensing Røra- oppgradering	800
	<b>Sum investering i anleggsmidler</b>	<b>77 632</b>
	<b>Skjema 1A</b>	

## Driftsbudsjett 2012 med fremskriving – spesifisert på hovednivå

Budsjett/øk.plan 2012 - 2015 - rammer spesifisert på hovednivå.

Budsjett/øk.plan 2012 - 2015

tall i 1000 kr.

Hovedområder	Samlet oppr. budsjett 2011	Samlet rev. budsjett 2011	Vedtatt Budsjett 2012	Øk-plan 2013	Øk-plan 2014	Øk-plan 2015
800 Fellesområde inntekter	-325 176	-327 428	-356100	-353144	350444	347944
<i>herav rammetilsk og skatt</i>	-311 088	-313 288	-348900	-346042	343342	340842
<i>herav naturressursskatt</i>	-800	-800	-800	-800	-800	-800
<i>herav eiendomsskatt</i>	-3 870	-4 102	-1502	-1502	-1502	-1502
<i>herav hjemfallsinntekter</i>	-1 600	-1 700	-1600	-1600	-1600	-1600
810 Fellesområde diverse	35 870	29 952	49463	50018	50148	49318
- herav renter og avdrag	27 509	28 409	29961	31200	33600	34300
- herav netto avsetning	7 300		14223	13539	11269	9739
820 Avskrivninger	-15 590	-15 590	-5215	-5215	-5215	-5215
840 MVA.komp investering	-5 720	-5 720	0	0	0	0
					-	-
<b>Disponibelt netto drift</b>	<b>-310 616</b>	<b>-318 786</b>	<b>-311852</b>	<b>-308341</b>	<b>305511</b>	<b>303841</b>
830 Fellesområde tilleggsbevilg	3 519	1 069	9383	9383	9383	9383
- herav lønnsreserver	2 769	756	6945	6945	6945	6945
110 Politisk virksomhet	4 594	4 594	3239	3469	3239	3469
120 Rådmann, stab og støtte	24 005	24 305	21779	21580	21280	21080
130 Næring og plan	3 770	5 348	3689	3689	3689	3689
2* Oppvekst	112 724	115 395	115495	113636	112386	111136
3* Helse og sosial	115 336	118 258	117387	116484	115634	115384
410 Kultur	12 567	12 847	12490	12310	12310	12310
510 Kommunalteknikk	33 667	36 514	27784	27384	27384	27384
52* Vann og avløp	384	406	606	406	206	6
600 Diverse fond	50	50	0	0	0	0
700 INVEST regnskap og lønn	0	0	0	0	0	0
<b>SUM</b>	<b>0</b>	<b>0</b>	<b>0</b>	<b>0</b>	<b>0</b>	<b>0</b>

## Driftsbudsjett 2012 med fremskriving – spesifisert på enhetsnivå

Vedtatt budsjett/øk.plan 2012 - 2015 - rammer spesifisert på enhetsnivå.															
Tall i 1000	Samlet			Tekn.	korr.	Lønns-	Korr.	korr.	Endringer	effekt	Nye utg./Omstilling	Budsjett - økonomiplan			
	Oppr bud 2011	Rev bud 2011	Budsj endr 2011	korr. 2012	ekstraord. 2011	overheng 2012	pensjon og aga	for prisnivå	inntekts-rammer	tidl. vedt. tiltak	tilbud	2012	2013	2014	2015
<b>800 Fellesområde inntekter</b>	<b>-325176</b>	<b>-327428</b>	<b>-2252</b>	<b>4408</b>	<b>100</b>				<b>-33180</b>			<b>-356100</b>	<b>-353144</b>	<b>-350444</b>	<b>-347944</b>
herav rammetilsk og skatt	-311088	-313288	-2200						-35612			-348900	-346042	-343342	-340842
herav naturressursskatt	-800	-800										-800	-800	-800	-800
herav eiendomsskatt	-3870	-4102	-232						2600			-1502	-1502	-1502	-1502
herav hjemfallsinntekter	-1600	-1700	-100		100							-1600	-1600	-1600	-1600
<b>810 Fellesområde diverse</b>	<b>35870</b>	<b>29952</b>	<b>-5918</b>	<b>-196</b>	<b>5838</b>		<b>4494</b>		<b>15492</b>		<b>-6117</b>	<b>49463</b>	<b>50018</b>	<b>50148</b>	<b>49318</b>
- herav renter og avdrag	27509	28409	900		-900						2452	29961	31200	33600	34300
- herav netto avsetning	7300	462	-6838		6838				15492		-8569	14223	13539	11269	9739
<b>820 Avskrivninger</b>	<b>-15590</b>	<b>-15590</b>	<b>0</b>	<b>14959</b>						<b>-5743</b>	<b>528</b>	<b>631</b>	<b>-5215</b>	<b>-5215</b>	<b>-5215</b>
<b>840 MVA.komp investering</b>	<b>-5720</b>	<b>-5720</b>	<b>0</b>	<b>5720</b>								<b>0</b>	<b>0</b>	<b>0</b>	<b>0</b>
Disponibelt netto drift	-310616	-318786	-8170									-311852	-308341	-305511	-303841
<b>830 Fellesområde tilleggsbevilg</b>	<b>3519</b>	<b>1069</b>	<b>-2450</b>	<b>4176</b>	<b>2450</b>						<b>2088</b>	<b>-400</b>	<b>9383</b>	<b>9383</b>	<b>9383</b>
- herav tilleggsbevilgninger lønn	2769	756	-2013	4176	2013								6945	6945	6945
<b>110 Politisk virksomhet</b>	<b>4594</b>	<b>4594</b>	<b>0</b>	<b>-50</b>	<b>-260</b>							<b>-1045</b>	<b>3239</b>	<b>3469</b>	<b>3239</b>
<b>120 Rådmann, stab og støtte</b>	<b>24005</b>	<b>24305</b>	<b>300</b>	<b>-937</b>	<b>-112</b>	<b>51</b>	<b>187</b>	<b>150</b>		<b>8</b>	<b>-1873</b>	<b>21779</b>	<b>21580</b>	<b>21280</b>	<b>21080</b>
<b>130 Næring og plan</b>	<b>3770</b>	<b>5348</b>	<b>1578</b>		<b>-1500</b>	<b>35</b>	<b>70</b>	<b>150</b>				<b>-414</b>	<b>3689</b>	<b>3689</b>	<b>3689</b>
<b>200 Fellesadm. Skole og b.hg.</b>	<b>19236</b>	<b>21676</b>	<b>2440</b>	<b>146</b>	<b>-2400</b>	<b>23</b>	<b>10</b>	<b>1552</b>		<b>1254</b>	<b>-397</b>	<b>80</b>	<b>21944</b>	<b>20694</b>	<b>19444</b>
<b>210 Sakshaug skole</b>	<b>13512</b>	<b>13186</b>	<b>-326</b>		<b>106</b>	<b>78</b>	<b>123</b>					<b>-376</b>	<b>13117</b>	<b>13117</b>	<b>13117</b>
<b>211 Sakshaug barnehage</b>	<b>6887</b>	<b>6555</b>	<b>-332</b>		<b>163</b>	<b>43</b>	<b>37</b>			<b>100</b>			<b>6898</b>	<b>6898</b>	<b>6898</b>
<b>212 Røra skole og barnehage</b>	<b>13265</b>	<b>13117</b>	<b>-148</b>		<b>180</b>	<b>90</b>	<b>107</b>			<b>80</b>	<b>40</b>	<b>108</b>	<b>13722</b>	<b>13722</b>	<b>13722</b>
<b>213 Utøy skole og barnehage</b>	<b>6873</b>	<b>7138</b>	<b>265</b>		<b>91</b>	<b>46</b>	<b>56</b>			<b>40</b>		<b>131</b>	<b>7502</b>	<b>7502</b>	<b>7502</b>
<b>214 Mosvik skole og barnehage</b>	<b>13834</b>	<b>14166</b>	<b>332</b>	<b>-270</b>		<b>44</b>	<b>48</b>					<b>-3527</b>	<b>10461</b>	<b>9852</b>	<b>9852</b>
<b>215 Lyngstad skole og barnehage</b>	<b>6101</b>	<b>6513</b>	<b>412</b>		<b>91</b>	<b>51</b>	<b>48</b>			<b>40</b>		<b>71</b>	<b>6814</b>	<b>6814</b>	<b>6814</b>
<b>216 Sandvollan skole og barnehage</b>	<b>12721</b>	<b>12688</b>	<b>-33</b>		<b>178</b>	<b>83</b>	<b>97</b>			<b>80</b>	<b>40</b>	<b>-159</b>	<b>13007</b>	<b>13007</b>	<b>13007</b>
<b>217 Inderøy ungdomsskole</b>	<b>20295</b>	<b>20356</b>	<b>61</b>		<b>165</b>	<b>131</b>	<b>178</b>			<b>2180</b>		<b>-980</b>	<b>22030</b>	<b>22030</b>	<b>22030</b>
<b>310 Bistand og omsorg</b>	<b>73313</b>	<b>75795</b>	<b>2482</b>	<b>-58</b>	<b>-250</b>	<b>378</b>	<b>348</b>	<b>229</b>		<b>460</b>	<b>7108</b>	<b>-2006</b>	<b>82004</b>	<b>81601</b>	<b>81351</b>
<b>320 Helse, rehabilitering og barneve</b>	<b>30874</b>	<b>31286</b>	<b>412</b>	<b>-373</b>		<b>92</b>	<b>70</b>	<b>210</b>		<b>100</b>	<b>200</b>	<b>-2607</b>	<b>28978</b>	<b>28478</b>	<b>27978</b>
<b>321 Flyktningetjenesten</b>	<b>4408</b>	<b>4425</b>	<b>17</b>	<b>-4435</b>		<b>10</b>							<b>0</b>	<b>0</b>	<b>0</b>
<b>330 NAV</b>	<b>6741</b>	<b>6752</b>	<b>11</b>	<b>-45</b>		<b>6</b>	<b>10</b>	<b>31</b>			<b>304</b>	<b>-653</b>	<b>6405</b>	<b>6405</b>	<b>6305</b>
<b>410 Kultur</b>	<b>12567</b>	<b>12847</b>	<b>280</b>	<b>-65</b>	<b>-225</b>	<b>28</b>	<b>35</b>			<b>96</b>		<b>-226</b>	<b>12490</b>	<b>12310</b>	<b>12310</b>
<b>510 Kommunalteknikk</b>	<b>33667</b>	<b>36514</b>	<b>2847</b>	<b>-7564</b>	<b>-2620</b>	<b>95</b>	<b>175</b>	<b>1511</b>		<b>641</b>		<b>-968</b>	<b>27784</b>	<b>27384</b>	<b>27384</b>
<b>520 Vann</b>	<b>384</b>	<b>395</b>	<b>11</b>	<b>-2523</b>		<b>1</b>						<b>2144</b>	<b>17</b>	<b>17</b>	<b>17</b>
<b>521 Avløp</b>	<b>0</b>	<b>11</b>	<b>11</b>	<b>-3220</b>		<b>1</b>						<b>3797</b>	<b>589</b>	<b>389</b>	<b>189</b>
<b>600 Diverse fond</b>	<b>50</b>	<b>50</b>	<b>0</b>									<b>-50</b>	<b>0</b>	<b>0</b>	<b>0</b>
<b>700 INVEST regnskap og lønn</b>	<b>0</b>	<b>0</b>	<b>0</b>										<b>0</b>	<b>0</b>	<b>0</b>
<b>SUM</b>	<b>0</b>	<b>0</b>	<b>0</b>	<b>13849</b>	<b>1995</b>	<b>1286</b>		<b>3833</b>	<b>-17688</b>	<b>4983</b>	<b>978</b>	<b>-2138</b>	<b>0</b>	<b>0</b>	<b>0</b>

## Driftsbudsjett 2012 med fremskriving – spesifisert på funksjonsnivå

Vedtatt budsjett/øk.plan 2012 - 2015 - rammer spesifisert på funksjonsnivå.

Ansv. Område	Mosvik	Inderøy	Samlet	Tekn. korr.	Lønns- oppgjør budsj. - endr.	Endelig revidert budsjett	Tekn. korr.	Korr. ekstraord.	Lønns- overheng	Korr. pensjon og aga	Korr. for prisnivå	Endringer inntekts- rammer	effekt tidl. vedt. tiltak	Nye utg./ Omstilling tilbud	Budsjett - økonomiplan						
	opp. budsjett	opp. budsjett	opp. budsjett												2011	2011	2011	2012	2013	2014	2015
<b>800 Fellesområdet inntekter</b>																					
800 3201 Hjemfallsinntekter	-1600	0	-1600		-100	-1700		100										-1600	-1600	-1600	-1600
800 8000 Skatt på inntekt og form	-12286	-96000	-108286		-1000	-109286							-6714					-116000	-116000	-116000	-116000
800 8000 Naturressursskatt	-800	0	-800			-800												-800	-800	-800	-800
800 8001 Eiendomsskatt	-970	-2900	-3870		-232	-4102							2600					-1502	-1502	-1502	-1502
800 8400 Statlig rammetilskudd	-41302	-161500	-202802		-1200	-204002							-28898					-232900	-230042	-227342	-224842
800 8401 Investeringskompensasjon	-410	-3000	-3410		280	-3130							-168					-3298	-3200	-3200	-3200
800 8500 Generelt st.tilsk. vedr.fly	0	-4408	-4408			-4408	4408											0	0	0	0
<b>sum</b>	<b>-57368</b>	<b>-267808</b>	<b>-325176</b>			<b>-327428</b>												<b>-356100</b>	<b>-353144</b>	<b>-350444</b>	<b>-347944</b>
<b>810 Fellesområde diverse</b>																					
810 1200 Administrasjon	0	0	0			0			4494									4494	4494	4494	4494
810 1700 Årets premieavvik	-520	0	-520			-520	520											0	0	0	0
810 1710 Amortisering av tidl. Års	796	0	796		-80	716	-716											0	0	0	0
810 1802 Tap på fordringer	0	110	110			110												110	110	110	110
810 1803 Egenkapitalinnskudd	0	675	675			675												675	675	675	675
810 2830 Formidlingslån	0	0	0			0												0	0	0	0
810 8700 Renter og avdrag	4101	23408	27509		900	28409		-900						2452				29961	31200	33600	34300
810 8800 Interne finanstransaksjo	-700	8000	7300		-6838	462		6838					15492		-8569			14223	13539	11269	9739
810 8990 Årets regnsk.messige m	0	0	0			0												0	0	0	0
810 3850					100	100		-100										0	0	0	0
<b>sum</b>	<b>3677</b>	<b>32193</b>	<b>35870</b>			<b>29952</b>												<b>49463</b>	<b>50018</b>	<b>50148</b>	<b>49318</b>
<b>820 Avskrivninger</b>																					
820 8600 Motpost avskrivninger	-390	-15200	-15590			-15590	14959												-5743	528	631
<b>840 MVA.komp investering</b>																					
840 Flere funk. MVA.komp invest	-720	-5000	-5720			-5720	5720														
<b>830 Fellesområde tilleggsbevilg</b>																					
830 1804 Tilleggsbevilgninger løni	1000	1769	2769		1000	-3013	756	4176	2013												
830 1805 Tilleggsbevilgninger til F	0	750	750		-437	313			437					2088	-400						
<b>sum</b>	<b>1000</b>	<b>2519</b>	<b>3519</b>			<b>1069</b>												<b>9383</b>	<b>9383</b>	<b>9383</b>	<b>9383</b>
<b>100 Politisk virksomhet</b>																					
100 1000 Ordfører	852	1074	1926			1926															
100 1001 Kommunestyret	234	733	967			967															
100 1002 Valg	30	230	260			260			-260												
100 1100 Kontroll og revisjon	346	900	1246			1246															
100 1800 Diverse råd og nemnder	34	118	152			152		-50													
100 1801 Overformynderiet	2	41	43			43															
<b>sum</b>	<b>1498</b>	<b>3096</b>	<b>4594</b>			<b>4594</b>												<b>3239</b>	<b>3469</b>	<b>3239</b>	<b>3469</b>

Ansv. Område	Mosvik	Inderøy	Samlet	Tekn. korr.	Tekn. budsj. -11	Lønns- oppgjør	Endelig revidert budsjett	Tekn. korr.	Korr. ekstraord.	Lønns- overheng	Korr. pensjon og aga	Korr. for prisnivå	Endringer inntekts-rammer	effekt. tidl. vedt. tiltak	Nye utg./ Omstilling tilbud	Budsjett - økonomiplan				
	opp. budsjett	opp. budsjett	opp. budsjett													2011	2011	2011	2012	2013
<b>120 Rådmann, stab og støtte</b>																				
120 1200 Administrasjon	3221	2843	6064		-294	83	5853	2744	294	12	68	49		8	-665		7509	7509	7509	7509
120 1201 Personal og kompetanse	486	3405	3891			21	3912			11	11	101			-310		3584	3584	3584	3584
120 1202 Økonomi/innkjøp (2011)	-9	2953	2944				2944	-2944									0	0	0	0
120 1202 Servicetorg	1738	3815	5553		400	67	6020	200	-400	23	95				-268		5962	5962	5962	5962
120 1203 IT-tjeneste	991	4587	5578			17	5595	-937		5	13				-620		4759	4760	4760	4760
120 2421 Salg- og skjenkebevilning	-5	-20	-25				-25								-10		-35	-35	-35	-35
120 2850					6		6		-6								0	0	0	0
120 Omstilling																				
<b>sum</b>	<b>6422</b>	<b>17583</b>	<b>24005</b>				<b>24305</b>										<b>21779</b>	<b>21580</b>	<b>21280</b>	<b>21080</b>
<b>130 Næring og plan</b>																				
130 3010 Plansaksbehandling	123	1138	1261			25	1286			14	4				-30		1175	1175	1175	1175
130 3020 Byggesaksbehandling og	156	58	214			7	221			4	22				-125		0	0	0	0
130 3030 Kart og oppmåling	13	213	226			15	241			9	2				-360		0	0	0	0
130 3200 Kommunal næringsvirks	0	-14	-14				-14										23	23	23	23
130 3250 Tilrettelegging og bistan	30	572	602				602				3	150			75		844	844	844	844
130 3290 Landbruksforvaltn og lan	539	875	1414			31	1445			8	30				-174		1284	1284	1284	1284
130 3600 Naturforvaltning og frilu	0	67	67				67				9				200		363	363	363	363
130 8800					1500		1500		-1500								0	0	0	0
<b>sum</b>	<b>861</b>	<b>2909</b>	<b>3770</b>				<b>5348</b>										<b>3689</b>	<b>3689</b>	<b>3689</b>	<b>3689</b>
<b>200 Fellesadm. Skole og b.hg.</b>																				
200 1803 Lærlinger	0	616	616			7	623	-627		4							0	0	0	0
200 2010 Førskole	250	11061	11311		1690		13001	313	-1690			601		1254	-200		13278	13278	13278	13278
200 2020 Grunnskole	630	1305	1935		900		2835	460	-900			951			-397	280	3249	3249	3249	3249
200 2110 Styrket tilbud barnehage	175	2645	2820		-190	33	2663		190	19	10						2863	2863	2863	2863
200 2230 Skoleskyss	470	2084	2554				2554										2554	2554	2554	2554
200 Omstilling																				
<b>sum</b>	<b>1525</b>	<b>17711</b>	<b>19236</b>				<b>21676</b>										<b>21944</b>	<b>20694</b>	<b>19444</b>	<b>18194</b>
<b>210 Sakshaug skole</b>																				
210 2020 Grunnskole	0	12971	12971		-461	125	12635		106	72	118				-376		12566	12566	12566	12566
210 2150 Skolefritidstilbud	0	541	541			10	551			6	5						551	551	551	551
<b>sum</b>	<b>0</b>	<b>13512</b>	<b>13512</b>				<b>13186</b>										<b>13117</b>	<b>13117</b>	<b>13117</b>	<b>13117</b>
<b>211 Sakshaug barnehage</b>																				
211 2010 Førskole	0	6887	6887		-407	75	6555		163	43	37			100			6898	6898	6898	6898
<b>212 Røra skole og barnehage</b>																				
212 2010 Førskole	0	4583	4583		-418	55	4220		108	31	23			80	40		4503	4503	4503	4503
212 2020 Grunnskole	0	8402	8402		115	90	8607		72	53	81				108		8874	8874	8874	8874
212 2150 Skolefritidstilbud	0	280	280			10	290			6	3						345	345	345	345
<b>sum</b>	<b>0</b>	<b>13265</b>	<b>13265</b>				<b>13117</b>										<b>13722</b>	<b>13722</b>	<b>13722</b>	<b>13722</b>

Ansv. Område	Mosvik	Inderøy	Samlet	Tekn. korr.	Lønns- oppgjør	Endelig revidert	Tekn. korr.	Korr. ekstraord.	Lønns- overheng	Korr. pensjon og aga	Korr. for prisnivå	Endringer inntekts- rammer	effekt tidl. vedt. tiltak	Nye utg./ Omstilling tilbud	Budsjett - økonomiplan				
	opp. budsjett	opp. budsjett	opp. budsjett												budsj -11	endr.	2011	2012	2011
<b>213 Utøy skole og barnehage</b>																			
213 2010 Førskole	0	2045	2045		37	27	2109		53	16	10		40			2239	2239	2239	2239
213 2020 Grunnskole	0	4607	4607		149	48	4804		38	28	45			131		5123	5123	5123	5123
213 2150 Skolefritidstilbud	0	221	221			4	225			2	1					140	140	140	140
<b>sum</b>	<b>0</b>	<b>6873</b>	<b>6873</b>				<b>7138</b>									<b>7502</b>	<b>7502</b>	<b>7502</b>	<b>7502</b>
<b>214 Mosvik skole og barnehage</b>																			
214 2010 Førskole	3085	0	3085			111	3196			14						3210	3210	3210	3210
214 2020 Grunnskole	10410	0	10410			210	10620	-270		29	48			-3527		6883	6274	6274	6274
214 2150 Skolefritidstilbud	339	0	339			11	350			1						368	368	368	368
<b>sum</b>	<b>13834</b>	<b>0</b>	<b>13834</b>				<b>14166</b>									<b>10461</b>	<b>9852</b>	<b>9852</b>	<b>9852</b>
<b>215 Lyngstad skole og barnehage</b>																			
215 2010 Førskole	0	2133	2133		264	45	2442		61	15	11		40			2577	2577	2577	2577
215 2020 Grunnskole	0	3789	3789		61	39	3889		30	34	35			71		4143	4143	4143	4143
215 2150 Skolefritidstilbud	0	179	179			3	182			2	2					94	94	94	94
<b>sum</b>	<b>0</b>	<b>6101</b>	<b>6101</b>				<b>6513</b>									<b>6814</b>	<b>6814</b>	<b>6814</b>	<b>6814</b>
<b>216 Sandvollan skole og barnehage</b>																			
216 2010 Førskole	0	4388	4388		24	58	4470		115	33	21		80	40		4758	4758	4758	4758
216 2020 Grunnskole	0	8050	8050		-199	81	7932		63	48	74			-159		7957	7957	7957	7957
216 2150 Skolefritidstilbud	0	283	283			3	286			2	2					292	292	292	292
<b>sum</b>	<b>0</b>	<b>12721</b>	<b>12721</b>				<b>12688</b>									<b>13007</b>	<b>13007</b>	<b>13007</b>	<b>13007</b>
<b>217 Inderøy ungdomsskole</b>																			
217 2020 Grunnskole	0	19305	19305		-165	219	19359	270	165	128	178		2100	-870		21338	21338	21338	21338
217 2130 Voksenopplæring	80	262	342			6	348	379		3			80	-110		692	692	692	692
217 2131 Voksenopplæring PUH	0	379	379				379	-379		0						0	0	0	0
217 3700 Bibliotek	0	269	269			1	270	-270		0						0	0	0	0
<b>sum</b>	<b>80</b>	<b>20215</b>	<b>20295</b>				<b>20356</b>									<b>22030</b>	<b>22030</b>	<b>22030</b>	<b>22030</b>
<b>310 Bistand og omsorg</b>																			
310 1200 Administrasjon	0	3197	3197	-395		21	2823			11	3			-191		1760	1760	1760	1760
310 1803 Lærlinger	0	483	483				483									0	0	0	0
310 2340 Aktivisering/servicetjen	380	2000	2380	1265			3645									3558	3558	3558	3558
310 2530 Bistand/pleie/omsorg i i	10790	19555	30345	575	250	486	31656	-58	-250	163	180	229	460	-90		31879	31879	31879	31879
310 2531 Kjøkken	1655	2764	4419	-30		59	4448			19	15			-500		4031	4031	4031	4031
310 2532 Vaskeri	0	847	847			6	853			4	4					1210	1210	1210	1210
310 2540 Bistand, pleie og omsorg	433	17591	18024			164	18188			94	70			248	-100	19369	19716	19716	19716
310 2541 Hjemmehjelp	465	1957	2422	-100		41	2363			18	9			-50		2368	2368	2368	2368
310 2543 Bistand funk.hemmede	2002	9194	11196	-50		190	11336			69	67			330	-1075	11299	11299	11299	11299
310 2550 Medfinansiering somatis	0	0	0				0							6530		6530	6530	6530	6530
310 Omstilling																	-750	-1000	-1250
<b>sum</b>	<b>15725</b>	<b>57588</b>	<b>73313</b>				<b>75795</b>									<b>82004</b>	<b>81601</b>	<b>81351</b>	<b>81101</b>

Ansv. Område	Mosvik	Inderøy	Samlet	Tekn. korr.	budsj. endr.	Lønns- oppgjør 2011	Endelig revidert budsjett	Tekn. korr. 2012	Korr. ekstraord. 2011	Lønns- overheng 2012	Korr. pensjon og aga	Korr. for prisnivå	Endringer inntekts- rammer	effekt. tidl. vedt. tiltak	Nye utg./ Omstilling tilbud	Budsjett - økonomiplan				
	budsjett oppr. 2011	budsjett oppr. 2011	budsjett oppr. 2011													budsj -11	2012	2011	2012	2012
<b>320 Helse, rehabilitering og barnevern</b>																				
320 1200 Administrasjon	0	723	723			13	736			7	3						777	777	777	777
320 2320 Forebygging/helsestasj-	442	2115	2557			16	2573			9	10			100	-188		2359	2359	2359	2359
320 2330 Annet forebyggende hel	136	806	942			5	947	-110		3	1	100			-423		484	484	484	484
320 2340 Aktivisering/servicetj el	165	3185	3350	-1265		21	2106	-300		12	6				-200		1751	1751	1751	1751
320 2410 Legetjenesten	2385	4554	6939			20	6959	-8		11	19				200	-1759	5358	5358	5358	5358
320 2411 Rehabilitering	354	2387	2741			42	2783			15	9	110					2972	2972	2972	2972
320 2430 Tilbud til personer med i	0	579	579			9	588			5	3					187	857	857	857	857
320 2440 Barnevernstjeneste	335	3980	4315			34	4349			20	14				-224		4298	4298	4298	4298
320 2510 Barnevernstiltak i familie	266	645	911		750		1661										1627	1627	1627	1627
320 2520 Barnevernstiltak utenfor	765	4844	5609		750	3	6362			2							6463	6463	6463	6463
320 2544 Psykiatriteam	502	1706	2208			14	2222	45		8	5						2032	2032	2032	2032
320 Omstilling																				
<b>sum</b>	<b>5350</b>	<b>25524</b>	<b>30874</b>				<b>31286</b>										<b>28978</b>	<b>28478</b>	<b>27978</b>	<b>27978</b>
<b>321 Flyktningetjenesten</b>																				
321 2132 Voksenopplæring fremm	0	659	659		-275	5	389	-392		3							0	0	0	0
321 2422 Koordinering bosetting/f	0	507	507			6	513	-517		4							0	0	0	0
321 2750 Introduksjonsordningen	0	3242	3242		275	6	3523	-3526		3							0	0	0	0
321 8500 Generelt statstilskudd ve	0	0	0				0	0									0	0	0	0
<b>sum</b>	<b>0</b>	<b>4408</b>	<b>4408</b>				<b>4425</b>										<b>0</b>	<b>0</b>	<b>0</b>	<b>0</b>
<b>330 NAV</b>																				
330 2420 Råd/veiledning og sosial	289	1497	1786			11	1797	-45		6	10				304	-131	1941	1941	1841	1841
330 2430 Tilbud til personer m rus	0	100	100				100										100	100	100	100
330 2730 Kommunale sysselsettne	192	655	847				847					31					878	878	878	878
330 2760 Kvalifiseringsprogramme	140	1300	1440				1440										1236	1236	1236	1236
330 2810 Økonomisk sosialhjelp	305	2263	2568				2568										2250	2250	2250	2250
330 2850 Tj utenfor ordinær komm	0	0	0				0										0	0	0	0
<b>sum</b>	<b>926</b>	<b>5815</b>	<b>6741</b>				<b>6752</b>										<b>6405</b>	<b>6405</b>	<b>6305</b>	<b>6305</b>
<b>410 Kultur</b>																				
410 1200 Administrasjon	0	505	505			10	515			6	3						792	792	792	792
410 1205 Informasjon	0	362	362				362	-263									0	0	0	0
410 2021 Den kulturelle skolesek	0	132	132				132				4						126	126	126	126
410 2310 Aktivitetstilbud barn og	0	408	408			1	409			1	6						534	534	534	534
410 2340 Aktivisering/servicetj el	0	0	0				0	300							96		396	396	396	396
410 3700 Bibliotek	300	1188	1488			9	1497			5	5						1383	1233	1233	1233
410 3750 Museer	15	115	130				130										143	143	143	143
410 3770 Kunstformidling	0	332	332				332										332	332	332	332
410 3800 Idrett og tilskudd til and	0	253	253				253	-102									180	180	180	180
410 3830 Musikk- og kulturskoler	150	2229	2379			22	2401			13	14						2555	2525	2525	2525
410 3850 Andre kulturaktiviteter c	371	1300	1671		225	13	1909		-225	3	1						1439	1439	1439	1439
410 3900 Den norske kirke	1155	3660	4815				4815				2						4520	4520	4520	4520
410 3920 Andre religiøse formål	47	45	92				92										90	90	90	90
<b>sum</b>	<b>2038</b>	<b>10529</b>	<b>12567</b>				<b>12847</b>										<b>12490</b>	<b>12310</b>	<b>12310</b>	<b>12310</b>

Ansv. Område	Mosvik	Inderøy	Samlet					Tekn.	Korr.	Lønns-	Korr.	Korr.	Endringer	effekt	Nye utg./	Omstilling	Budsjett - økonomiplan			
	oppr.	oppr.	oppr.	Tekn.	Lønns-	Endelig	Tekn.	Korr.	Lønns-	Korr.	Korr.	inntefts-	tidl. vedt.	tilbud						
	budsjett	budsjett	budsjett	korr.	budsj.-	revidert	korr.	ekstraord.	overheng	pensjon	for	rammer	tiltak							
2011	2011	2011	budsj -11	endr.	2011	budsjett	2012	2011	2012	og aga	prisnivå					2012	2013	2014	2015	
<b>510 Kommunalteknikk</b>																				
510 1210 Forvaltningsutgifter i eie	559	10445	11004	-200	-280	25	10549	-7445	280	9	31	234			-1450	2108	2108	2108	2108	
510 1300 Administrasjonslokaler	424	10081	10505			8	10513			4	12			541		1353	953	953	953	
510 2210 Førskolelokaler	418	0	418			24	442			9	27					3192	3192	3192	3192	
510 2220 Skolelokaler inkl. SFO-lo	1748	0	1748			104	1852			44	52	572			682	12496	12496	12496	12496	
510 2321 Lokaler helsestasjon	0	0	0			2	2			1	1					142	142	142	142	
510 2412 Lokaler legetjenesten	0	0	0			2	2			2	1					229	229	229	229	
510 2423 Lokaler kommunal del av	0	0	0			1	1			0						80	80	80	80	
510 2441 Lokaler barnevernstjene	0	0	0				0			1						63	63	63	63	
510 2610 Institusjonslokaler	1180	0	1180			22	1202			8	22					4150	4150	4150	4150	
510 2650 Kommunalt disponerte k	-1365	0	-1365		900	7	-458	160	-900	4	2					-6035	-6035	-6035	-6035	
510 2850 Tj utenfor ordinær komn	0	0	0			1	1			1	2					-1258	-1258	-1258	-1258	
510 3150 Boligbygging og fysiske k	0	-20	-20				-20									-17	-17	-17	-17	
510 3250 Tilrettelegging og bistan	-5	0	-5				-5									-48	-48	-48	-48	
510 3330 Kommunale veier, nyanl	1410	4098	5508	200		28	5736	-260		10	25	574			-200	5886	5886	5886	5886	
510 3340 Kommunale veier, miljø	0	160	160				160									230	230	230	230	
510 3350 Rekreasjon i tettsted	2	60	62				62									87	87	87	87	
510 3390 Beredskap mot branner o	685	3590	4275				4275					131				4406	4406	4406	4406	
510 3550 Innsamling av husholdni	0	-36	-36				-36									-40	-40	-40	-40	
510 3600 Naturforvaltning og frilu	0	181	181				181	-19								322	322	322	322	
510 3810 Kommunale idrettsbygg	0	0	0				0							100		180	180	180	180	
510 3850 Andre kulturaktiviteter o	0	0	0			3	3			2						0	0	0	0	
510 3860 Kommunale kulturbygg	52	0	52				52									258	258	258	258	
510 8800 Interne finanstransaksjoner					2000		2000		-2000							0	0	0	0	
<b>sum</b>	<b>5108</b>	<b>28559</b>	<b>33667</b>				<b>36514</b>									<b>27784</b>	<b>27384</b>	<b>27384</b>	<b>27384</b>	
<b>520 Vann</b>																				
520 0000 dummy	0	198	198				198	-198								0	0	0	0	
520 2850 Tj utenfor ordinær komn	0	100	100				100									100	100	100	100	
520 3400 Produksjon av vann	0	2226	2226				2226	-500								2612	2612	2612	2612	
520 3450 Distribusjon av vann	384	-2524	-2140			11	-2129	-1825		1					2144	-2695	-2695	-2695	-2695	
<b>sum</b>	<b>384</b>	<b>0</b>	<b>384</b>				<b>395</b>									<b>17</b>	<b>17</b>	<b>17</b>	<b>17</b>	
<b>521 Avløp</b>																				
521 0000 dummy	0	183	183				183	-183								0	0	0	0	
521 3500 Avløpsrensing	0	4808	4808				4808	-3037								3116	3116	3116	3116	
521 3530 Avløpsnett/innsamling a	0	-4991	-4991			11	-4980	3797		1						-2527	-2527	-2527	-2527	
<b>sum</b>	<b>0</b>	<b>0</b>	<b>0</b>				<b>11</b>									<b>589</b>	<b>389</b>	<b>189</b>	<b>-11</b>	
								-9510	-2620	97	175	1511	0	641	0	1176				
<b>600 Diverser fond</b>																				
600 3251 Næringsfond	0	0	0				0									0	0	0	0	
600 3601 Kommunalt Viltfond	50	0	50				50								-50	0	0	0	0	
600 3602 Kommunalt Fiskefond	0	0	0				0									0	0	0	0	
600 Flere funk. - Inderøy 2020	0	0	0				0									0	0	0	0	
<b>sum</b>	<b>50</b>	<b>0</b>	<b>50</b>				<b>50</b>									<b>0</b>	<b>0</b>	<b>0</b>	<b>0</b>	
<b>700 INVEST regnskap og lønn</b>																				
700 2900 Interkommunalt samarbe	0	0	0				0									0	0	0	0	

## Investeringsbudsjett med bevilgningsforslag 2012

Vedtatt invest.budsjett 2012/øk.plan 2012-2015 med fremskrivning til 2021											20 %	11 %					
											Finansiering langsiktig				Driftskonsek - indikativt (6% r/a)		
	Prosj.nr 2012	Kostn. estimat 2021	Anslått forbruk 31.12	Tidligere bevilget	Bevilgning økonomiplan				Sum øk- plan	Invest. 2016-2021	MVA komp	Annen ekstern	Egen finans	Låne- opptak	Renter og avdrag	Drift	Budsj 2012
					2012	2013	2014	2015									
<b><i>Administrasjon mv</i></b>																	
1	eKommune. Ikt-prosjekter	5001	16500			1500	1500	1500	1500	6000	10500	3300	0	0	13200	792	
2	Nytt rådhus - familiesenter.	5101	33500	30500	30500	3000	0	0	0	3000	0	6700	1500	0	25300	1518	
3	Inderøy Samfunnshus	x	4000			0	0	0	0	4000	800	0	0	3200	192		
4	Mosvik kommunehus	5102	250			250	0	0	0	250	0	50	0	200	0		
<b><i>Kultur og oppvekst</i></b>																	
5	Campus-Kultur/Skole/Idrett	8001	40000			300	10000	20000	9700	40000	0	8000	4000	0	28000	1680	
6	Inderøy kulturhus- opprustning	8002	5500	4500	5500	1000	0	0	0	1000	0	770	1000	0	3730	224	
7	Klubbhus - Skianlegg Gran	8003	3100			3100	0	0	0	3100	0	620	1880	600	0	0	
8	Sakshaug kirke - orgel	x	6600			0	500	2000	2000	4500	2100	0	0	0	6600	396	
9	Mosvik skole - oppgradering	6001	21500			10250	11250	0	0	21500	0	4300	0	10500	6700	402	
10	Framverran Skole	6002				-2000	0	0	0	-2000	0	0	0	0	-2000	0	
11	Sandvollan skole, trafiksikring	6003	250			250	0	0	0	250	0	50			200		
12	Generelt - skoleombygging	x	20000							0	20000	4000	0	0	16000	960	
<b><i>Helse- og sosial</i></b>																	
13	Bolig er psykisk funksjonshemma	7001	22440	0	250	0	22440	0	0	22440	0	4488	4488	0	13464	0	
14	Flyktningeboliger	7002	9240	8	250	9232	0	0	0	9232	0	0	3600	0	5640	0	
15	Kommunale utleiboliger -	7003	3000			1000	1000	1000	0	3000	0	600	0	0	2400	144	
16	Annen ombygging helse og sos	x	20000			0	0	0	0	0	20000	4000	0	0	16000	960	
<b><i>Eiendom - opprustn generelt</i></b>																	
17	Opprustningstiltak/omgjøring	9001	14494	2494	2500	2500	1500	1500	1500	7000	5000	2899	0	3000	8595	516	

	Prosj.nr 2012	Kostn. estimat 2021	Anslått forbruk 31.12	Tidligere bevilget	Bevilgning økonomiplan				Sum øk- plan	Invest. 2016-2021	Finansiering langsiktig				Driftskonsek - indikativt (6% r/a)			
					2012	2013	2014	2015			MVA komp	Annen ekstern	Egen finans	Låne- opptak	Renter og avdrag	Drift	Budsj 2012	
<b>Utbygging/boligtomter</b>																		
18	Sandvollan-Gangstad - boligfelt	9101	5490	3090	3490	400	2000	0	0	2400	0	1098	2500	0	1892	114		
19	Åsen - Røra- boligfelt	9102	7250	250		2000	5000	0	0	7000	0	1450	5000	0	800	48		
20	Kjerknesvågen -	x	0			0	0	0	0	0	0	0		0	0	0		
21	Mosvik. Nesset III boligfelt	9103	1750			250	1500	0	0	1750	0	350	1400	0	0	0		
22	Straumen. Utbygging Nessjordet	9104	33000	15200		15000	2800	0	0	17800	0	0	27040	0	5960	358		
23	Straumen - sentrumsutvikling	9105	4800			1000	1900	1900		4800	0	960	0	3840	0			
24	Mosvik sentrum, stedsutvikling	9106	1700	957	0	200	543	0	0	743	0	340	200	0	1160	70		
25	Inderøy 2020 - stedsutvikling	9107	5200	0		0	3000	3000	2000	8000	-2800	1040		5200	-1040	-62		
26	Opparb næringsar/bygg	9108	20000	0		250	500	0	0	750	19250	4000		0	16000	960		
<b>Veg/Gater mv</b>																		
27	Kommuneveier	9002	14750	0		3500	2000	2000	2000	9500	5250	2950	0	0	11800	708		
28	Straumen. Vegomlegging Venna -	9004	5800	2800		3000	0	0	0	3000	0	1160	0	0	4640	278		
29	Røra/Flaget. Stoppeplass.	8005	261	0		150	111	0	0	261	0	52	0	0	209	13		
30	Røra - innkjørsel skoleområdet	x	700	0		0	700	0	0	700	0	140	0	0	560	34		
<b>Annet</b>																		
31	Inderøy-Mosvik. Breiband	8502	2700			2700	0	0	0	2700	0	540	1000	0	1160	70		
32	Biobasert sentravarmer	8501	2000	300		1700	0	0	0	1700	0	400	0	0	1600	96		
33	Traktor	9003	840			0	840	0	0	840	0	168	0	0	672	40		
<b>VAR-Tjenester</b>																		
34	Utskiftning Ledningsnett	9201	16000	1052		2000	2000	2000	2000	8000	6948	0	0	0	16000	960		
35	Røra/Flaget. Reservebasseng	9202	12000	500		11500	0	0	0	11500	0	0	0	0	12000	720		
36	Røra- utskifting sandfilter Røflo	9203	800			800	0	0	0	800	0	0	0	0	800	48		
37	Avløpsrensaneanlegg Røra -	9204	800			800				800		0			640	38		
38	Formidlingslån/startlån	9000	9000	3000		3000	1500	1500	1500	7500	9000	0	0	0	9000	540		
<b>Total investering/Utlån</b>						<b>78632</b>	<b>72584</b>	<b>36400</b>	<b>22200</b>	<b>209816</b>	<b>99248</b>	<b>55225</b>	<b>53608</b>	<b>23340</b>	<b>230882</b>	<b>12815</b>	<b>0</b>	<b>0</b>
Tilbakebetaling lån						6000	0	0	0	6000	0							
Kapitalfond (skogfond etter salg)						-7500	0	0	0	-7500	0							
Egenfinansiering						-9500	0	0	0	-9500	0							
Tilskudd/statstilskudd						-7480	0	0	0	-7480	0							
Dekkes av mva-komp					20 %	-10000	-10765	-6120	-300	-27185	-20000							
Ekstern finansiering/salg						-9000	-4000	-4000	-4000	-21000								
<b>Netto låne behov</b>						<b>41152</b>	<b>57819</b>	<b>26280</b>	<b>17900</b>	<b>143151</b>	<b>79248</b>							
<b>Lånebehov eks VAR</b>						<b>26052</b>	<b>55819</b>	<b>24280</b>	<b>15900</b>	<b>122051</b>	<b>72300</b>							
<b>Lånebehov eks Var og - annen</b>						<b>13820</b>	<b>54319</b>	<b>22780</b>	<b>14400</b>	<b>105319</b>	<b>72300</b>							
Anslag minsteavdrag						16000	17000	18000	18500	69500	111000							
Anslag økt lånebelastning						25152	40819	8280	-600	73651	-31752							
Anslag økt lånebelastning - eks						-2180	37319	4780	-4100	35819	-38700							

## IT-investeringer - spesifisert

INVESTERINGER - IT								
Tiltaksspesifikasjon (nye- og endring i eksist. tiltak)	Ansvar	Funk	Brutto ramme inkl. mva				Driftseffekt	Beskrivelse av formål og nytte
			År 2012	År 2013	År 2014	År 2015		
<i>Administrasjon:</i>								
Felles AD - ny interaktiv arbeidsflate	120	1203	250 000				50 000	Oppfølging felles AD; hjemmekontorløsn.; ferdigstillelse sharepointmiljø mv, komplettering, oppfølging Mosvik
Utskiftning av IKT-verktøy	120	1203	530 000	400 000	500 000	1 500 000	106 000	Min 30 pc/skolene pr år + smarboard til skole + alm.byttt
Plan for informasjonssikkerhet	120	1203	150 000	150 000			30 000	Etablere. Følge opp eKommune 2012/lovkrav - konsulentbistand
Digitalisering av GNR/BNR	120	1203	0	500 000	700 000		0	Eiendomssarkiv over i digitalisert form.
Etablere fagprogram for samhandling og lagring	120	1203	250 000	300 000	300 000		50 000	Følge opp eksisterende plan Grønn IT (vannmåling,gatami.no)
Kommune på nett	120	1203	150 000	150 000			30 000	Skjema-løsninger, dialogløsning hjemmeside mv
Papirløs politiker	120	1203	170 000				34 000	eKommune 2012 - lokal satsing - egen sak
Sum:			1 500 000	1 500 000	1 500 000	1 500 000	300 000	

## Veginvesteringer - spesifisert

INVESTERINGER - VEI								
Tiltaksspesifikasjon (nye- og endring i eksist. tiltak)	Ansvar	Funk	Prosj	Brutto ramme inkl. mva				Etter øk.plan- perioden
				År 2012	År 2013	År 2014	År 2015	
Sakshaugvegen	510	3330	9002	2000				
Oppfølging prioriteringer ihht. Til forslag Veiplan.	510	3330	9002	1500	2000	2000	2000	
Traktor Nessberget Inderøy	510	3330						870
Traktortilhenger Inderøy	510	3330						140
Traktor Mosvik	510	3330			870			
Snøfres til traktor Mosvik	510	3330						120
Mosvik - Takoverbygd strøsandlager	510	3330						700
<b>Sum</b>				<b>3500</b>	<b>2870</b>	<b>2000</b>	<b>2000</b>	<b>1830</b>

## Omgjøring/opprusting bygg - spesifisert

INVESTERINGER - BYGG								
Tiltaksspesifikasjon (nye- og endring i eksist. tiltak)	Ansvar	Funk	Prosj	Brutto ramme inkl. mva				Etter øk. plan- perioden
				År 2012	År 2013	År 2014	År 2015	
Oppgradering trygdeboliger - Venna og Mosvik	510	2650	7003	1000	1000	1000		3000
Driftsov.anlegg/energioppf. - sykeheimer, skoler, barnehager	510	1210	9001	550	350	350	500	
Inderøy ungdomsskole - tilgj.for alle	510	2220	9001	500				
Sandvollan Skole – uteområde/trafikkikkerhet	510	2210/2220	9001	250				
Inderøyheimen - branntetting	510	2610	9001	300				
Inderøyheimen oppgradering 3 bad+ avl.rom	510	2610	9001	400	200			
Oppgradering stellerom Røra BH- HMS	510	2210	9001	150				
Lyngstad skole - vinduer	510	2220	9001	350				
Sikker avfallshåndtering IUS+Rådhus - HMS	510	1300/2220	9001		400			1500
Mosvik skole - renovering fliser basseng	510	2220	9001		200			
Bakkely aktivitetscenter (skifte bordkl.+nytt tak)	510	2650	9001		350			
Røra skole - renovering garderober/dusjer	510	2220	9001			200		
Oppgradering utleieboliger	510	2650	9001			330	400	
IUS(Ekornet) skifte vindu+bordkledning, etterisolering - HMS/ENØK m	510	2220	9001			420		
Inderøy U.sk. - Ferdigstillelse uteområde	510	2220	9001			200		
Ferdigstillelse musikkrom - Sandvollan skole	510	2220	9001				200	
Oppgradering uteområde Sakshaug skole	510	2220	9001				300	
Ventilasjonssystem inderøyheimen ifbm antibiotikabehandling - krav	510	2610	9001				100	
Aktivitetsbygg/sløyd m.v., Røra skole								450
Røra barnehage – ferdigstillelse av uteområdet								220
Røra skole - Ventilasjonanl. i kunst og håndv.bygget								150
Inderøy Ungdomsskole - Tak(gml.del)								450
Røra skole – hovedbygg nytt tak samt etterisolering								570
Røra skole – Oppg. vent.anl.								120
Røra skole – brannisolering								350
Røra skole – Renovering varmesentral/fyrrom								300
Utøy skole - Etterisolering tak skolebygn.								200
<b>Sum</b>				<b>3500</b>	<b>2500</b>	<b>2500</b>	<b>1500</b>	<b>7310</b>

## Tilskudd kulturområder - spesifisert

<b>TILSKUDD OG OVERFØRINGER TIL KULTUROMRÅDER</b>			
	<b>Mosvik 2011</b>	<b>Inderøy 2011</b>	<b>Forslag budsj 2012</b>
<b>Aktivitetstilbud barn og unge:</b>	25000	278000	296000
<b>Museer:</b>	14500	97000	97000
<b>Kunstformidling:</b>	0	227000	305000
<b>Idrett:</b>	0	138000	138000
<b>Andre kulturaktiviteter:</b>	150000	1017000	1150000
<b>Sum tilskudd og overføringer</b>	<b>189500</b>	<b>1757000</b>	<b>1986000</b>

\*) Mosvik: 150000. Noe av dette skal fordeles på funksjon 3800, ved detaljering tilskudd

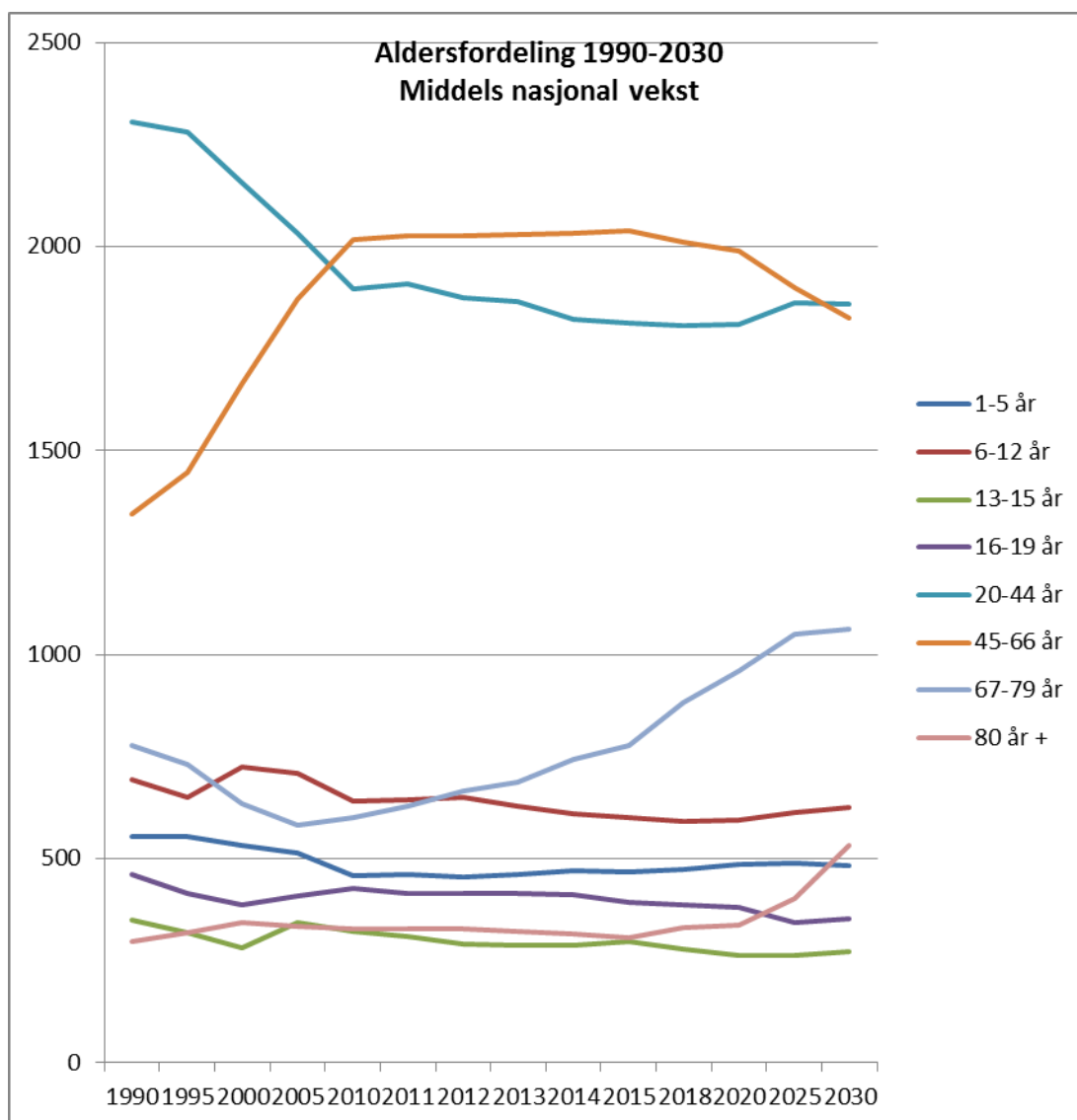
## Prosjekt - utredningsoversikt

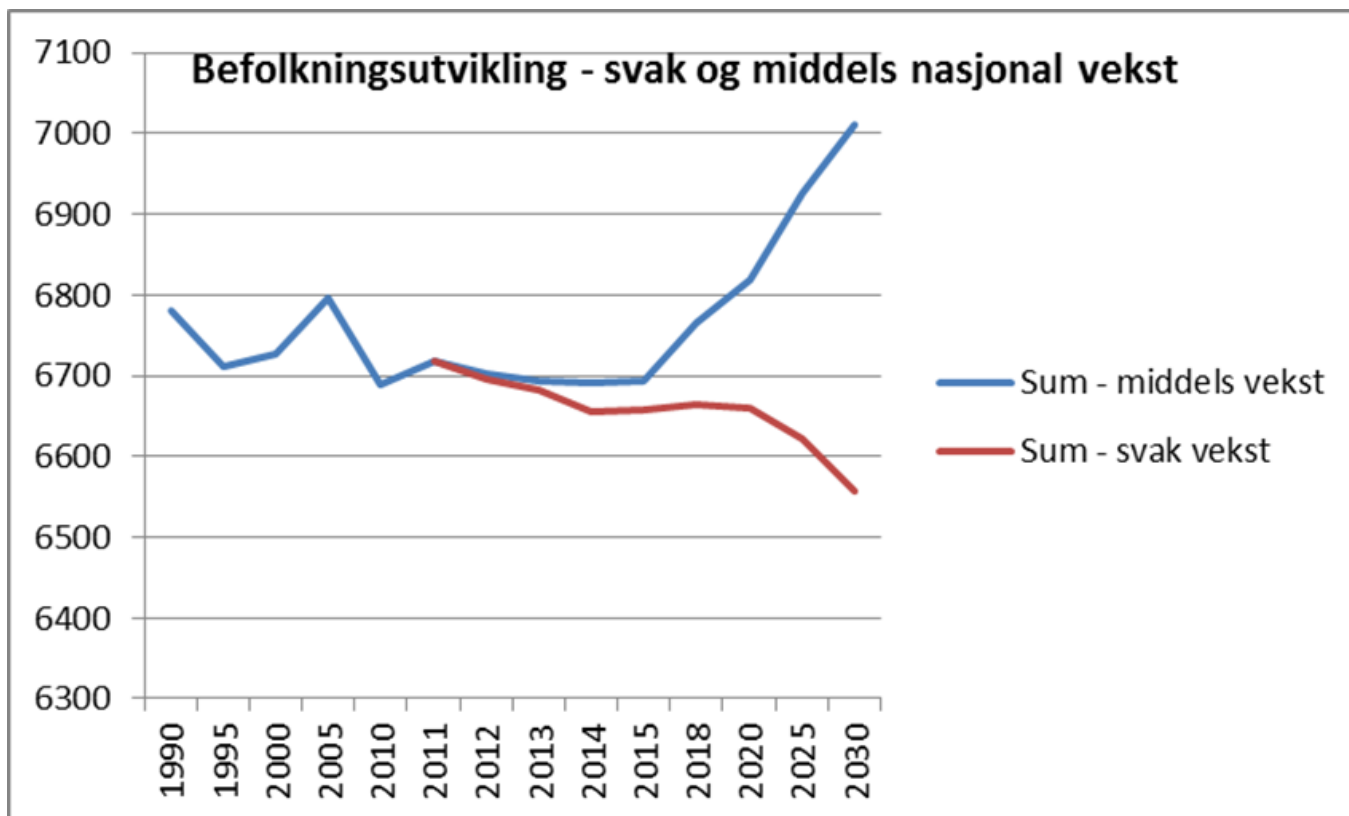
Prosjekter, planer og utredninger - pågående og planlagte							
Fokusområde - tiltaksspesifikasjon	Område	Status Påg/planl	Utredningsperiode				Begrunnelse
			2012	2013	2014	2015	
<b>Samfunn</b>							
Overordnet planlegging							
Planstrategi	Næring og plan	Pågående	**				Krav i PBL
Kommuneplan samfunnsdel	Rådmannen	Planlagt	***				PBL/Nødvendig på grunn av kommunesammenslåing
Kommuneplan arealdel	Næring og plan	Planlagt	***	***			PBL/Nødvendig på grunn av kommunesammenslåing
Kommunedelplaner og utredninger							
Kommunedelplan Straumen	Næring og plan	Pågående	**				Avklare arealdisponering i randsonen til sentrumsområdet
Næringsplan	Næring og plan	Planlagt	***				Samordne og prioritere næringsoppgaver i ny kommune
Miljøplan	Næring og plan	Planlagt	*	***			Samordne og prioritere miljøoppgaver i ny kommune
Kulturcampus	Rådmannen	Pågående	****				Samordne funksjoner knyttet til videregående skole, ungdomsskole og kulturhus/bibliotek
Kulturplan	Kultur	Pågående	***				Delprosjekt Inderøy 2020
Mulighetenes Landbruk 2020	Næring og plan	Pågående	****	****			Delprosjekt Inderøy 2020
Sentrumsutvikling Straumen	Næring og plan	Pågående	**				Delprosjekt Inderøy 2020
Arena Skarnsundbrua	Kultur	Planlagt	****	****	****	****	Kunst- og markeringprosjekt kommunesammenslåing
<b>Brukere</b>							
Kommunehelsesamarbeid	Kom.sjef velferd	Pågående	***				Samhandlingsreformen - 10 delprosjekter for å samordne innsatsen i regionen
1a Kommuneoverlege							
1b Legetjenes ter bortsett fra kommuneoverlege							
2. Akuttsenger / ø-hjelpsplasser /observasjonsplasser							
3. IKT/Helsenett							
4. IKT / individuell plan/ SAMPRO							
5. Lærings- og mestringssenter (Fysioterapi / tverrfaglig arbeid)							
6. Hospitering / kunnskapsoverføring							
7. Frisklivssentraler							
8. Folkehelsearbeid							
9. Samhandlingskontor / felles tildelingskontor							
10. Ambulante team							
Folkehelseplan	Kom.sjef velferd	Planlagt	**	****			Lokal oppfølging av samhandlingsreformen
Oppvekstplan	Kom.sjef velferd	Planlagt		***	**		Samordne tjenestene til aldersgr. 0-18 år
Ungdomsprosjektet UngGnist	NAV	Pågående	****	****			Koordinering av tiltak for aldergr. 16-24 år ikke i utdanning/arbeidsløse
Bruker- og innb.undersøkelse	Rådmann	Planlagt	***				Undersøke brukernes/innb. tilfredshet med tjenestene
<b>Medarbeidere</b>							
Strategisk arbeidsgiverpolitikk	Rådmann	Pågående	**				Felles arbeidsgiverpolitikk for ny kommune
Etiske retningslinjer	Rådmann	Pågående	***				Felles etisk standard ny kommune- eget prosjekt bistand/omsorg
IKT-strategi INVEST	Service/støtte	Pågående	****				Effektivisering av IKT-drift
Balansert målstyring	Rådmann	Pågående	****				Etablere bedre styringsverktøy
Kvalitetsstyringssystem	Service/støtte	Pågående	****				Kvalitetssikre prosesser og rutiner
<b>Økonomi og infrastruktur</b>							
Plan IKT-utstyr/anskaffelser	Service/støtte	Pågående	*	*	*	*	Sikre system og planmessighet
Plan informasjonssikkerhet	Service/støtte	Planlagt	**	**			Følge opp eKommune 2012/lovkrav - konsulentbistand
Utrede digitalisering av arkiver		Planlagt					Etter vurdering: Ikke prioritert
Offentlige anskaffelser	Rådmann	Pågående	**				Oppfølging av revisjonsrapport
Plan for omstilling ny kommune	Rådmann	Pågående	****	****	****	****	Effektivisering og tilpasning til framtidig driftsnivå
Service og støtte			***				Optimalisere rutiner og prosesser
Kommunalteknikk			***				Optimalisere arbeidsprosesser og organisering av enheten

## Diverse tabeller

### Befolkning

	1990	1995	2000	2005	2010	2011	2012	2013	2014	2015	2018	2020	2025	2030
<b>1-5 år</b>	554	553	534	513	457	460	<b>454</b>	<b>460</b>	<b>470</b>	<b>466</b>	<b>475</b>	<b>485</b>	<b>490</b>	<b>484</b>
<b>6-12 år</b>	695	649	724	708	641	645	651	629	611	602	591	595	613	625
<b>13-15 år</b>	349	319	282	345	322	308	292	287	287	297	278	263	264	271
<b>16-19 år</b>	461	416	387	409	426	414	415	415	411	394	388	381	345	352
<b>20-44 år</b>	2304	2279	2156	2034	1897	1908	1873	1865	1821	1813	1807	1808	1863	1858
<b>45-66 år</b>	1345	1446	1665	1872	2018	2025	2025	2028	2032	2038	2011	1989	1900	1824
<b>67-79 år</b>	776	731	635	581	601	629	666	688	744	777	883	960	1051	1063
<b>80 år +</b>	296	319	344	334	327	328	327	321	315	307	332	337	401	534
<b>Sum - middels vekst</b>	<b>6780</b>	<b>6712</b>	<b>6727</b>	<b>6796</b>	<b>6689</b>	<b>6717</b>	<b>6703</b>	<b>6693</b>	<b>6691</b>	<b>6694</b>	<b>6765</b>	<b>6818</b>	<b>6927</b>	<b>7011</b>
<i>Sum - svak vekst</i>						<i>6717</i>	<i>6695</i>	<i>6682</i>	<i>6656</i>	<i>6658</i>	<i>6665</i>	<i>6661</i>	<i>6622</i>	<i>6556</i>





## Boligbygging

### Boligbygging

*anslag*

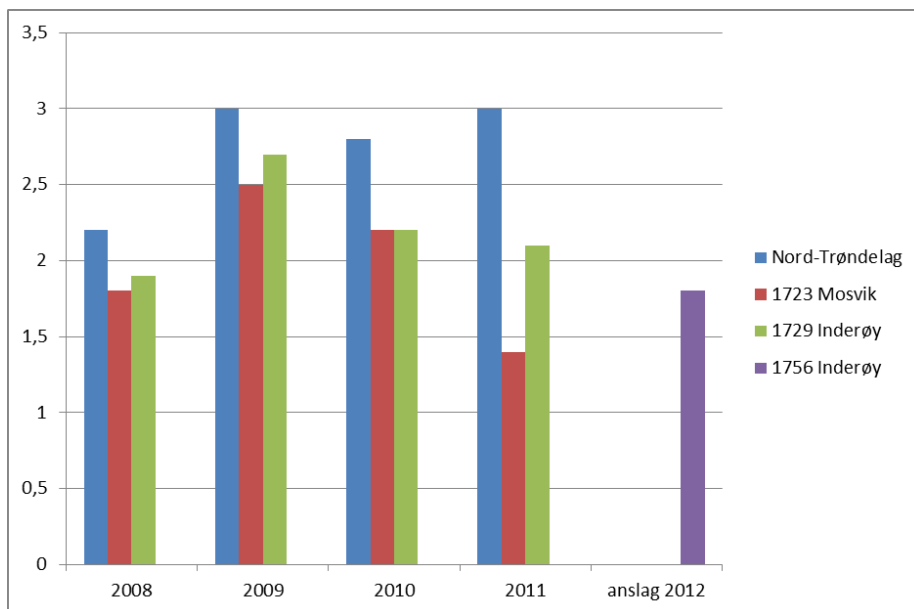
År	2010			2011			2012 Nye Inderøy
	Inderøy	Mosvik	Samlet	Inderøy	Mosvik	Samlet	
Nye boliger	8	1	9	12	1	13	20
Byggesøknader	94	16	110	87	13	100	120
Søknad uten ansvarsrett	85	20	105	88	20	108	120
<b>sum antall saker</b>	<b>187</b>	<b>37</b>	<b>224</b>	<b>187</b>	<b>34</b>	<b>221</b>	<b>260</b>

NB! "Nye boliger" , omfatter nye ferdigstilte boliger

## Syssetting og ledighet

Registrert arbeidsledige årsgjennomsnitt etter region

	2008	2009	2010	2011	anslag 2012
Nord-Trøndelag	2,2	3	2,8	3	
1723 Mosvik	1,8	2,5	2,2	1,4	
1729 Inderøy	1,9	2,7	2,2	2,1	
1756 Inderøy					1,8



## Lånemasse

	Budsj 2011	2012	2013	2014	2015	2021 Prognose
<b>Totalt lån pr. 01.01</b>	<b>373709</b>	<b>381043</b>	<b>397695</b>	<b>438737</b>	<b>447017</b>	<b>414665</b>
<b>Ordinære avdrag</b>	<b>-16036</b>	<b>-16000</b>	<b>-17000</b>	<b>-18000</b>	<b>-18500</b>	<b>-18500</b>
<b>Ekstraordinære avdrag</b>		<b>-7000</b>				
<b>Nye lån</b>	<b>23370</b>	<b>39652</b>	<b>58042</b>	<b>26280</b>	<b>17900</b>	<b>18500</b>
<b>Totalt lån pr. 31.12</b>	<b>381043</b>	<b>397695</b>	<b>438737</b>	<b>447017</b>	<b>446417</b>	<b>414665</b>
<b>Rentebærende fordringer</b>	<b>75000</b>	<b>35000</b>	<b>25000</b>	<b>20000</b>	<b>20000</b>	<b>20000</b>
- herav ubrukte lån:	40000	30000	15000	10000	10000	10000
<b>Byggelån (belastes investering)</b>	<b>12200</b>	<b>10000</b>	<b>10000</b>	<b>5000</b>	<b>5000</b>	<b>5000</b>
<b>Lån fratrukket plasseringer:</b>	<b>290176</b>	<b>344369</b>	<b>383216</b>	<b>417877</b>	<b>421717</b>	<b>389665</b>
- Estimert andel Var	43681	53000	53000	53000	53000	53000
- Lån Rentekompensasjon	59736	65000	71000	75000	70000	60000
- Startlån	15000	16000	17000	18000	18000	18000
<b>Netto rentebærende</b>	<b>277626</b>	<b>279695</b>	<b>314737</b>	<b>319017</b>	<b>323417</b>	<b>301665</b>

## Kostra nøkkeltall

	1729 Inderøy 2010	1723 Mosvik 2010	Gj.snitt Nord- Trøndelag 2010	Gj.snitt landet utenom Oslo 2010
<b>Finansielle nøkkeltall</b>				
Brutto driftsresultat i prosent av brutto driftsinntekter	7,6	-1,7	3,9	1,4
Netto driftsresultat i prosent av brutto driftsinntekter	5,9	-1,6	2,4	2,3
Langsiktig gjeld i prosent av brutto driftsinntekter	196,5	194,3	190,9	182,7
Arbeidskapital i prosent av brutto driftsinntekter	16,2	11,4	13,5	22,9
Frie inntekter i kroner per innbygger	37026	58682	38139	35227
Netto lånegjeld i kroner per innbygger	44802	57195	50774	39501
<b>Prioritering</b>				
Netto driftsutgifter per innbygger 1-5 år i kroner, barnehager	15631	32000	14512	16898
Netto driftsutgifter til grunnskolesektor (202, 214, 215, 222, 223), per innbygger 6-15 år	86913	129295	92350	87988
Netto driftsutgifter pr. innbygger i kroner, kommunehelsetjenesten	1553	4723	2046	1834

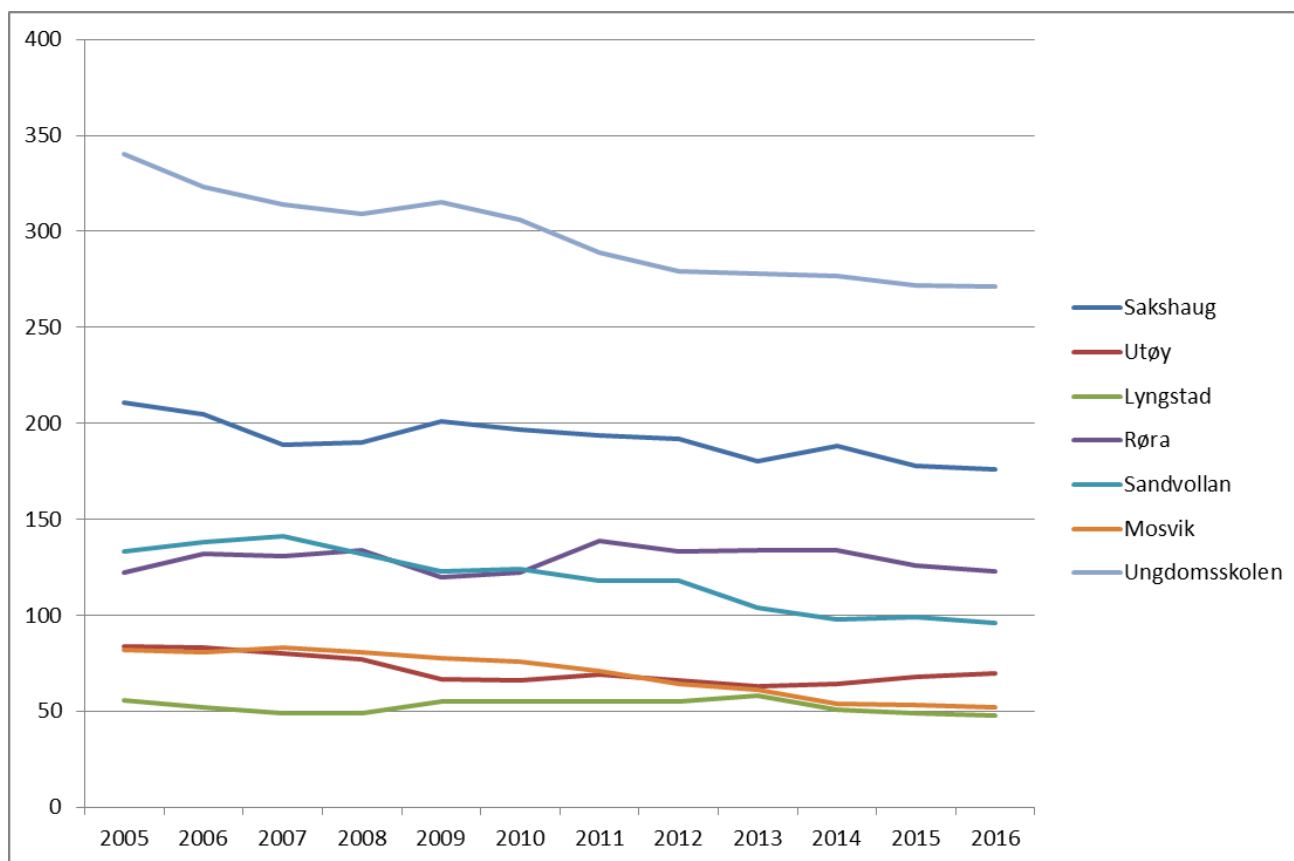
	1729 Inderøy 2010	1723 Mosvik 2010	Gj.snitt Nord- Trøndelag 2010	Gj.snitt landet utenom Oslo 2010
Netto driftsutgifter pr. innbygger i kroner, pleie- og omsorgstjenesten	10034	21295	13596	13717
Netto driftsutgifter til sosialtjenesten pr. innbygger 20-66 år	1208	1261	1768	2499
Netto driftsutgifter per innbygger 0-17 år, barnevernstjenesten	7511	7052	5650	5842
Netto driftsutgifter til administrasjon og styring i kr. pr. innb.	4244	11850	4188	3651
Dekningsgrad				
Andel barn 1-5 år med barnehageplass	92,6	111,4	93,7	89,9
Andel elever i grunnskolen som får spesialundervisning	9,3	6,6	9,3	8,2
Legeårsverk pr 10 000 innbyggere, kommunehelsetjenesten	8,5	10,9	9,7	9,6
Fysioterapiårsverk per 10 000 innbyggere, kommunehelsetjenesten	8,5	12,3	8,6	8,6
Andel plasser i enerom i pleie- og omsorgsinstitusjoner	100,0	100,0	95,1	93,5
Andel innbyggere 80 år og over som er beboere på institusjon	10,4	20,7	12,4	13,9
Andelen sosialhjelpsmottakere i alderen 20-66 år, av innbyggerne 20-66 år	3,1	2,8	3,5	3,8
Andel barn med barnevernstiltak ift. innbyggere 0-17 år	5,0	11,5	5,4	4,5
Lengde kommunale veier og gater i km pr. 1 000 innbygger	13,0	58,0	14,9	8,7
Sykel-, gangveier/turstier mv. m/kom. driftsansvar per 10 000 innb.	15	49	51	40
Kommunalt disponerte boliger per 1000 innbyggere	23	39	26	21
Produktivitet/enhetskostnader				
Korrigerte brutto driftsutgifter i kroner per barn i kommunal barnehage	134314	129359	134170	140619
Korrigerte brutto driftsutgifter til grunnskole, skolelokaler og skoleskyss (202, 222, 223), per elev	88117	127880	94016	88533
Gjennomsnittlig gruppestørrelse, 8.-10.årstrinn	15,5	15,5	14,7	
Korrigerte brutto driftsutg pr. mottaker av hjemmetjenester (i kroner)	120718	24195	173317	187448
Korrigerte brutto driftsutgifter, institusjon, pr. kommunal plass	873600	1028400	797503	842566
Årsgebyr for vannforsyning (gjelder rapporteringsåret+1)	2520	3480	3010	2842
Årsgebyr for avløpstjenesten (gjelder rapporteringsåret+1)	4471	2695	3521	3206
Årsgebyr for avfallstjenesten (gjelder rapporteringsåret+1)	2948	2536	2785	2413
Gjennomsnittlig saksbehandlingstid, byggesaker (kalenderdager)	28	33	22	38
Gjennomsnittlig saksbehandlingstid, vedtatte reguleringsplaner (kalenderdager)	150	150	315	
Gjennomsnittlig saksbehandlingstid, kartforretning (kalenderdager)	14	40	60	71
Brutto driftsutgifter i kr pr. km kommunal vei og gate	53455	37489	76625	107667
Lovanvendelse				
Andel dispensasjonssøkn. for nybygg i 100-m beltet langs saltvann innvilget	50	67	85	75

## Elevtallsutvikling

	2005	2006	2007	2008	2009	2010	2011	2012	2013	2014	2015	2016
Sakshaug	211	205	189	190	201	197	194	192	180	188	178	176
Utøy	84	83	80	77	67	66	69	66	63	64	68	70
Lyngstad	56	52	49	49	55	55	55	55	58	51	49	48
Røra	122	132	131	134	120	122	139	133	134	134	126	123
Sandvollan	133	138	141	132	123	124	118	118	104	98	99	96
Mosvik	82	81	83	81	78	76	71	64	61	54	53	52
Ungd.skolen	340	323	314	309	315	306	289	279	278	277	272	271
<b>Sum elevtall</b>	<b>1028</b>	<b>1014</b>	<b>987</b>	<b>972</b>	<b>959</b>	<b>946</b>	<b>935</b>	<b>907</b>	<b>878</b>	<b>866</b>	<b>845</b>	<b>836</b>

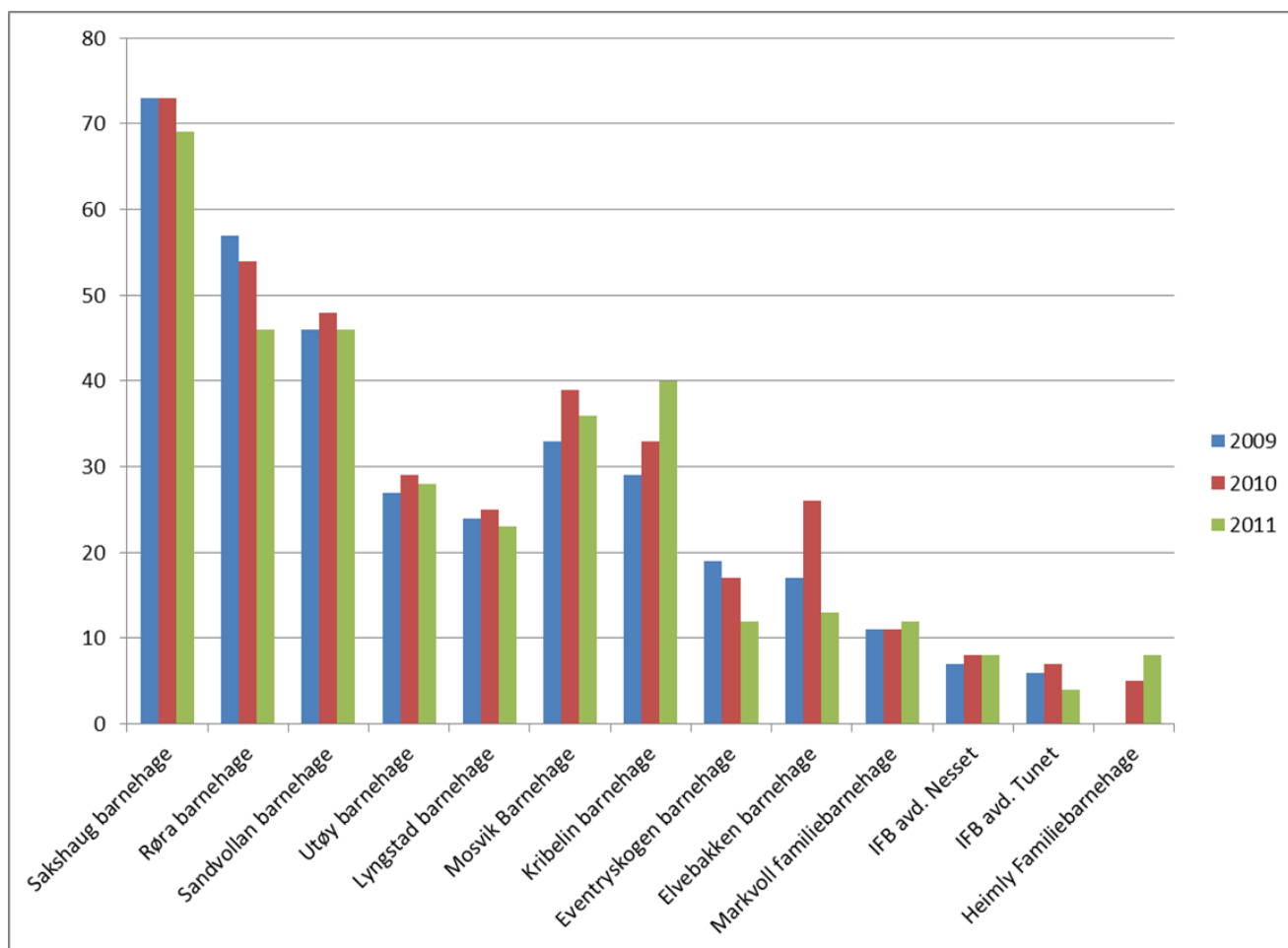
Framskrivningen er basert på elevtall per. 1. oktober 2011 og førskolebarn registrert i folkeregisteret i Inderøy og Mosvik.

Det er en viss netto tilflytting av barn i skolealder. 1. oktober 2011 var det 30 flere elever i grunnskolen i Inderøy enn de som startet i 1. klasse for de ulike trinnene. I Mosvik er det 2 færre.



## Utvikling i antall førskolebarn i kommunale og private barnehager

	2009		2010		2011	
	Inderøy	Mosvik	Inderøy	Mosvik	Inderøy	Mosvik
Sakshaug barnehage	73		73		69	
Røra barnehage	57		54		46	
Sandvollan barnehage	46		48		46	
Utøy barnehage	27		29		28	
Lyngstad barnehage	24		25		23	
Mosvik Barnehage		33		39		36
Antall barn i kommunale barnehager	227	33	229	39	212	36
Kribelin barnehage	29		33		40	
Eventryskogen barnehage	19		17		12	
Elvebakken barnehage	17		26		13	
Markvoll familiebarnehage	11		11		12	
Inderøy familiebarnehage						
- avd. Nesset	7		8		8	
- avd. Tunet	6		7		4	
Heimly Familiebarnehage		0		5		8
Antall barn i private barnehager	89	0	102	5	89	8
<i>Samlet sum barn i barnehage</i>	<i>316</i>	<i>33</i>	<i>331</i>	<i>44</i>	<i>301</i>	<i>44</i>



## Utvikling i antall elever i kulturskolen

Gruppe elever/år	2002	2003	2004	2005	2006	2007	2008/2 009	2009/2 010	2010/2 011
Elever under grunnskolealder	31	25	27	24	19	23	33	37	21
Elever i grunnskolealder	287	222	307	257	254	295	262	278	272
Elever over grunnskolealder	69	88	18	26	37	46	31	30	34
<b>Sum elever</b>	<b>387</b>	<b>335</b>	<b>352</b>	<b>307</b>	<b>310</b>	<b>364</b>	<b>326</b>	<b>345</b>	<b>327</b>
venteliste til elevplass					64	70	69	40	91
sum årstimer					2876	2984	3435	3337	3096

Kilde: wis/gsi

## Besøk og utlån bibliotek

Inderøy og Mosvik bibliotek	2008		2009		2010		Anslag 2011	
	Inderøy	Mosvik	Inderøy	Mosvik	Inderøy	Mosvik	Inderøy	Mosvik
Totalt utlån bibliotek (inkl. lærebøker)	35.675	2089	38.618	*)	39.765	*)	40.000	3.500
Totale besøk bibliotek	69.500	777	72.400	1.170	70.394	*)	70.000	2600
Gj. snitt. besøk pr. dag (ansl. åpn.tid 235 dg. pr år)	295		308		299		280	
Fjernlån	577		835		792		1.200	80
Åpningstid pr. uke, timer	38		38		38		38	10,5

\*) Ikke levert statistikk tall pga manglende tallgrunnlag/delvis stengt bibliotek