



**Midtre Namdal
samkommune**

**HANDLINGSPROGRAM MED
ØKONOMIPLAN
2012 - 2015**

BUDSJETT 2012

**SAMKOMMUNESTYRETS VEDTAK SAK 36/11
25.NOV 2011**

INNHALDSFORTEGNELSE

1	<i>Samkommunestyrets vedtak</i>	5
1.1	Vedtak i Midtre Namdal samkommunestyre - 25.11.2011	5
2	<i>Sammendrag</i>	9
3	<i>Hovedmålsettinger for Midtre Namdal Samkommune</i>	10
4	<i>Organisering</i>	10
4.1	Politisk organisering	10
4.2	Administrativ organisering	11
5	<i>Utviklingsprosjekt i Midtre Namdal Samkommune</i>	12
5.1	Vurdering av nye ansvarsområder organisert i MNS	12
5.2	Samkommune som permanent samarbeidsløsning i Midtre Namdal	13
5.3	Samhandlingsreformen	13
5.4	Organisasjon og metodeutviklingsprosjekt i barnevernet	14
5.5	Beredskapskoordinator	15
6	<i>Befolkningsutvikling i MNS</i>	15
6.1	Innledning	15
6.2	Befolkningsutvikling i Midtre Namdal.....	15
7	<i>Rammebetingelser</i>	17
7.1	Generelle forutsetninger	17
7.2	Sosiale kostnader	17
7.3	Pensjon.....	17
7.4	Tjenestevalg	18
7.5	Investeringer	18
7.6	Overskudd/underskudd	18
7.7	Rapportering	18
7.8	Budsjettendringer.....	19
8	<i>Likviditetsanalyse</i>	19
9	<i>Politikk og administrasjon</i>	19
9.1	Beskrivelse av område	19
9.2	Hovedmål.....	19
9.3	Status, utfordringer og strategi	19
10	<i>Interne tjenester</i>	20
10.1	Beskrivelse av fagområde.....	20
10.2	Hovedmål.....	20
10.3	Tjenesteproduksjon.....	20
10.4	Ressursinnsats drift.....	21
10.5	Status, utfordringer og strategi	21
11	<i>Skatteoppkrever</i>	21
11.1	Beskrivelse av tjenesten.....	21
11.2	Ressursinnsats drift.....	21
11.3	Status, utfordringer og strategi	22

12	Barnevern	22
12.1	Beskrivelse av fagområde.....	22
12.2	Hovedmål.....	22
12.3	Tjenesteproduksjon.....	22
12.4	Ressursinnsats drift.....	23
12.5	Status, utfordringer og strategi	23
13	Kommuneoverlege og legevakt	24
13.1	Beskrivelse av fagområde.....	24
13.2	Hovedmål.....	24
13.3	Ressursinnsats drift.....	25
13.4	Status, utfordringer og strategi	25
14	Sosiale tjenester i NAV	25
14.1	Hovedmålene til NAV	25
14.2	Beskrivelse av fagområdet.....	26
14.3	Hovedmål i NAV Midtre Namdal	26
14.4	Tjenesteproduksjon.....	26
14.5	Status, utfordringer og strategi	27
14.6	Hovedutfordringer	27
14.7	Strategier.....	28
15	Utvikling	28
15.1	Beskrivelse av fagområdet.....	28
15.2	Hovedmål.....	29
15.3	Tjenesteproduksjon.....	29
15.4	Ressursinnsats drift:.....	29
15.5	Status, utfordringer og strategi	29
16	Miljø og landbruk	30
16.1	Hovedmål.....	30
16.2	Tjenesteproduksjon.....	31
16.3	Ressursinnsats drift.....	31
16.4	Status, utfordringer og strategi	31
17	Investeringsiltak i planperioden	32
18	Finansiering	33
19	Konsekvensjusteringer	33
19.1	Interne tjenester	33
19.2	Skatteoppkrever	34
19.3	Barnevern.....	34
19.4	Samhandlingsreformen	34
19.5	Legevakt.	34
20	Omstilling og effektivisering	34
20.1	Behovet for omstilling i samkommunen	34
20.2	Omstilling og effektivisering - Konsekvenser av tiltak.....	35
21	Nye driftstiltak	35
21.1	Forvaltingsrevisjon	35

21.2	IT-tjenesten	35
21.3	NAV.....	35
22	Økonomiske oversikter	36
22.1	Budsjettskjema 1A.....	36
22.2	Budsjettskjema 1B	37
22.3	Investeringer	37
22.4	Budsjettskjema 2B	38
22.5	Fordeling av kostnader mellom kommunene	39
22.6	Rammebudsjett pr. ordning	41

1 Samkommunestyrets vedtak

1.1 Vedtak i Midtre Namdal samkommunestyre - 25.11.2011

1. Midtre Namdal Samkommune vedtar budsjett 2012 og handlingsprogram med økonomiplan 2012 - 2015, med følgende økonomiske oversikter:

a. Driftsbudsjett i planperioden

Budsjettskjema 1A - Drift								
Midtre Namdal Samkommune	Regnskap 2010	Bud. Oppr. 2011	Bud. Rev. 2011	Prognose 2011	Budsjett 2012	Øk.plan 2013	Øk.plan 2014	Øk.plan 2015
Namsos kommune	-17 903	-31 847	-31 847	-31 847	-34 432	-34 641	-34 658	-34 646
Overhalla kommune	-7 007	-10 613	-10 613	-10 613	-11 784	-11 872	-11 880	-11 874
Namdalseid kommune	-4 668	-6 597	-6 597	-6 597	-6 927	-6 989	-6 995	-6 991
Fosnes kommune	-2 547	-3 826	-3 826	-3 826	-4 546	-4 594	-4 599	-4 595
Momskompensasjon investeringer	-338	-150	-150	-150	-165	-50	-	-
Momskomp. tilbakeføring til invest	338	150	150	150	165	50	-	-
Kalkulatoriske renter		-21	-21	-21	-70	-83	-70	-46
Kalkulatoriske avskrivninger		-528	-528	-528	-458	-623	-673	-673
Netto driftsinntekter	-32 125	-53 432	-53 432	-53 432	-58 217	-58 802	-58 874	-58 824
Netto renteutgifter	-140	1	1	1	10	39	16	-9
Netto gjeldsavdrag		548	548	548	458	623	673	673
Netto finans	-140	549	549	549	468	662	689	664
Avsetning til bundet fond		2 400	2 400	2 400	2 400	2 400	2 400	2 400
Bruk av bundet fond		-2 400	-2 400	-2 400	-2 400	-2 400	-2 400	-2 400
Avsetning til disp.fond					59	45	54	53
Netto avsetninger	-	-	-	-	59	45	54	53
Til fordeling rammeområder	-32 265	-52 883	-52 883	-52 883	-57 690	-58 095	-58 131	-58 107
Fordelt rammeområder	32 265	52 883	52 883	52 883	57 690	58 095	58 131	58 107
Mer/Mindreforbruk	-	-	-	-	-	-	-	-

Budsjettskjema 1B - Drift								
Midtre Namdal Samkommune	Regnskap	Bud. Oppr.	Bud. Rev.	Prognose	Budsjett	Øk.plan	Øk.plan	Øk.plan
	2010	2011	2011	2011	2012	2013	2014	2015
Politisk	500	654	654	654	844	844	844	844
Administrasjon	1 515	1 213	1 213	1 213	1 253	1 253	1 253	1 253
Skatteopprekker	2 564	2 768	2 768	2 768	2 638	2 715	2 715	2 715
IT-infrastruktur	1 469	1 980	1 980	1 980	2 889	2 889	2 889	2 889
Økonomisystem	685	860	860	860	934	934	934	934
Sak-/arkivsystem	290	403	403	403	410	410	410	410
PLO-system	284	510	510	510	541	541	541	541
Kartsamarbeid	343	374	374	374	371	371	371	371
Barnevern, administrasjon	5 158	6 286	6 286	6 286	6 492	6 492	6 492	6 492
Barnevern tiltak	8 731	7 832	7 832	7 832	10 432	10 432	10 432	10 432
Legevakt	1 299	1 138	1 138	1 138	1 365	1 365	1 365	1 365
Kommuneoverlege	1 328	1 389	1 389	1 389	1 519	1 669	1 669	1 669
Samhandlingsreformen		1 027	1 027	1 027	1 063	1 063	1 063	1 063
NAV, administrasjon		7 414	7 414	7 414	8 060	8 060	8 060	8 060
NAV, tiltak		9 786	9 786	9 786	9 611	9 611	9 611	9 611
Utviklingsavdeling	2 972	2 869	2 869	2 869	2 915	2 915	2 915	2 915
Regionalt næringsfond		-	-	-	-	-	-	-
Miljø og landbruk	5 127	5 888	5 888	5 888	5 825	5 825	5 825	5 825
Kalk renter og avskrivning		492	492	492	528	706	742	718
SUM RAMMEOMRÅDER	32 265	52 883	52 883	52 883	57 690	58 095	58 131	58 107

b. Investeringsbudsjett i planperioden

Investeringer 2A					
(Beløp i 1000 kroner, inkl. mva)	2011	Budsjett	Budsjett	Budsjett	Budsjett
		2012	2013	2014	2015
Stab og Interne tjenester					
IKT infrastruktur	250	375	100		
Sekundær driftsløsning IT	500				
Bakcup-løsning,		300			
Samtrafikk-knutepunkt		150	150		
Sum investeringer	750	825	250	0	0
Investeringer 2B					
(Beløp i 1000 kroner, inkl. mva)	2011	2012	2013	2014	2015
Investeringer i anleggsmidler	750	825	250	0	0
Årets finansieringsbehov	750	825	250	0	0
Finansiert slik:					
Bruk av lånemidler	600	660	200	0	0
<i>Sum eksternt finansiering</i>	<i>600</i>	<i>660</i>	<i>200</i>	<i>0</i>	<i>0</i>
Overført fra driftsbudsjettet	150	165	50	0	0
Sum finansiering	750	825	250	0	0
<i>Udekket/udisponert = 0</i>	<i>0</i>	<i>0</i>	<i>0</i>	<i>0</i>	<i>0</i>

2. Låneopptak kr. 660 000 tas opp til å finansiere investeringer i 2012. I tråd med forskrift om samkommunen og samarbeidsavtalen mellom kommunene i MNS, betinger låneopptak egne vedtak i kommunene og godkjenning av Fylkesmannen i Nord-Trøndelag.
3. Budsjett og økonomiplan konsekvensjusteres som følge av vedtak i samkommunestyresak 35/11 om forvaltningsrevisjon.

Som følge av vedtaket i pkt 3 gir dette følgende endringer i de økonomiske oversiktene:

Budsjettskjema 1A - Drift								
Midtre Namdal Samkommune	Regnskap 2010	Bud. Oppr. 2011	Bud. Rev. 2011	Prognose 2011	Budsjett 2012	Øk.plan 2013	Øk.plan 2014	Øk.plan 2015
Namsos kommune	-17 903	-31 847	-31 847	-31 847	-34 352	-34 561	-34 578	-34 566
Overhalla kommune	-7 007	-10 613	-10 613	-10 613	-11 750	-11 837	-11 845	-11 840
Namdalseid kommune	-4 668	-6 597	-6 597	-6 597	-6 905	-6 966	-6 973	-6 969
Fosnes kommune	-2 547	-3 826	-3 826	-3 826	-4 533	-4 581	-4 586	-4 583
Momskompensasjon investeringer	-338	-150	-150	-150	-165	-50	-	-
Momskomp. tilbakeføring til invest	338	150	150	150	165	50	-	-
Kalkulatoriske renter		-21	-21	-21	-70	-83	-70	-46
Kalkulatoriske avskrivninger		-528	-528	-528	-458	-623	-673	-673
Netto driftsinntekter	-32 125	-53 432	-53 432	-53 432	-58 068	-58 651	-58 724	-58 676
Netto renteutgifter	-140	1	1	1	10	39	16	-9
Netto gjeldsavdrag		548	548	548	458	623	673	673
Netto finans	-140	549	549	549	468	662	689	664
Avsetning til bundet fond		2 400	2 400	2 400	2 400	2 400	2 400	2 400
Bruk av bundet fond		-2 400	-2 400	-2 400	-2 400	-2 400	-2 400	-2 400
Avsetning til disp.fond					60	44	54	55
Netto avsetninger	-	-	-	-	60	44	54	55
Til fordeling rammeområder	-32 265	-52 883	-52 883	-52 883	-57 540	-57 945	-57 981	-57 957
Fordelt rammeområder	32 265	52 883	52 883	52 883	57 540	57 945	57 981	57 957
Mer/Mindreforbruk	-	-	-	-	-	-	-	-

Budsjettskjema 1B - Drift								
Midtre Namdal Samkommune	Regnskap	Bud. Oppr.	Bud. Rev.	Prognose	Budsjett	Øk.plan	Øk.plan	Øk.plan
	2010	2011	2011	2011	2012	2013	2014	2015
Politisk	500	654	654	654	694	694	694	694
Administrasjon	1 515	1 213	1 213	1 213	1 253	1 253	1 253	1 253
Skatteopprever	2 564	2 768	2 768	2 768	2 638	2 715	2 715	2 715
IT-infrastruktur	1 469	1 980	1 980	1 980	2 889	2 889	2 889	2 889
Økonomisystem	685	860	860	860	934	934	934	934
Sak-/arkivsystem	290	403	403	403	410	410	410	410
PLO-system	284	510	510	510	541	541	541	541
Kartsamarbeid	343	374	374	374	371	371	371	371
Barnevern, administrasjon	5 158	6 286	6 286	6 286	6 492	6 492	6 492	6 492
Barnevern tiltak	8 731	7 832	7 832	7 832	10 432	10 432	10 432	10 432
Legevakt	1 299	1 138	1 138	1 138	1 365	1 365	1 365	1 365
Kommuneoverlege	1 328	1 389	1 389	1 389	1 519	1 669	1 669	1 669
Samhandlingsreformen		1 027	1 027	1 027	1 063	1 063	1 063	1 063
NAV, administrasjon		7 414	7 414	7 414	8 060	8 060	8 060	8 060
NAV, tiltak		9 786	9 786	9 786	9 611	9 611	9 611	9 611
Utviklingsavdeling	2 972	2 869	2 869	2 869	2 915	2 915	2 915	2 915
Regionalt næringsfond		-	-	-	-	-	-	-
Miljø og landbruk	5 127	5 888	5 888	5 888	5 825	5 825	5 825	5 825
Kalk renter og avskrivning		492	492	492	528	706	742	718
SUM RAMMEOMRÅDER	32 265	52 883	52 883	52 883	57 540	57 945	57 981	57 957

Investeringer 2A					
(Beløp i 1000 kroner, inkl. mva)	2011	Budsjett	Budsjett	Budsjett	Budsjett
		2012	2013	2014	2015
Stab og Interne tjenester					
IKT infrastruktur	250	375	100		
Sekundær driftsløsning IT	500				
Bakcup-løsning,		300			
Samtrafikk-knutepunkt		150	150		
Sum investeringer	750	825	250	0	0

Investeringer 2B					
(Beløp i 1000 kroner, inkl. mva)	2011	2012	2013	2014	2015
Investeringer i anleggsmidler	750	825	250	0	0
<i>Årets finansieringsbehov</i>	<i>750</i>	<i>825</i>	<i>250</i>	<i>0</i>	<i>0</i>
Finansiert slik:					
Bruk av lånemidler	600	660	200	0	0
<i>Sum eksternt finansiering</i>	<i>600</i>	<i>660</i>	<i>200</i>	<i>0</i>	<i>0</i>
Overført fra driftsbudsjettet	150	165	50	0	0
Sum finansiering	750	825	250	0	0
<i>Udekket/udisponert = 0</i>	<i>0</i>	<i>0</i>	<i>0</i>	<i>0</i>	<i>0</i>

2 Sammendrag

Midtre Namdal Samkommune ble etablert 09.09.09 som et forsøk på å prøve ut en helhetlig og forpliktende styringsmodell for interkommunalt samarbeid. Kommunene Namsos, Overhalla, Namdalseid og Fosnes er deltakerkommuner. Kommunal og regionaldepartementet godkjente forsøket gjennom egen forskrift av 8. september 2009. Forskriften ble revidert i 14.10.2010 i forbindelse med at sosiale tjenester i arbeids og velferdsforvaltningen (NAV) ble en interkommunal tjeneste.

Dette handlingsprogrammet beskriver mål og strategier for de ulike ordningene i samkommunen, samtidig som årsbudsjett og økonomiplan er presentert.

Planen består av 2 deler: En tekstdel som beskriver de ulike ordningene, både i forhold til nåsituasjon og i forhold til mål og strategier framover. Den andre delen består av årsbudsjett og økonomiplan for perioden 2010-2013. Alle tall er presentert på rammenivå pr. ordning.

Det er samkommunestyret som vedtar budsjetttrammene pr. ordning, mens kommunestyrene vedtar sum ramme til samkommunen. Kommunene skal også vedta låneopptaket i MNS. Denne rammen vil for 2012 være på 660 000 kr.

Det er ingen nye ordninger som er lagt til MNS i 2011. Budsjettet er konsekvensjustert for lønnsvekst, og økning i utgifter til lisenser. Budsjettet er ikke justert for generell prisvekst på driftsutgifter.

Kommunene i Midtre Namdal har vedtatt at MNS skal ha ansvar for planlegging og implementering av samhandlingsreformen. Prosjektet er delvis finansiert av statstilskudd. Kommunene har fått penger til samhandlingsreformen i rammen første gang i 2010. Bevilgningen er videreført med prisjustering i statsbudsjettet for 2012. Denne bevilgningen brukes som kommunenes egenandel til dette arbeidet i Midtre Namdal.

Det er i budsjettforslaget satt av midler til forvaltningsrevisjon som vil bli behandlet som egen sak i samkommunestyret. Videre er det satt av et mindre beløp til IT-tjenesten for innleie og rutineutvikling i påvente av utvikling og behandling av en IT-strategiplan der også organisering og bemanning skal være tema. Det foreslås videre opprettelse av en ny gjeldsrådgiverstilling hvor halvparten er finansiert gjennom nedsettelse av rammen til økonomisk sosialhjelp. Videre foreslås det at fattigdomssatsingen forlenges som et kommunalt tiltak.

3 Hovedmålsettinger for Midtre Namdal Samkommune

Hovedmålsettingene med samarbeidet er nedfelt i samarbeidsavtalen mellom kommunene i MNS:

Mål for samarbeidet

Formålet med samarbeidet er todelt:

1. Sikre god kvalitet, effektiv ressursbruk og utviklingskraft til beste for innbyggere og brukere i Midtre Namdal
2. Prøve ut en helhetlig og forpliktende styringsmodell for interkommunalt samarbeid

Deltakerkommunene har følgende hovedmål for den kommende fireårsperioden:

- Bedre kvalitet på service til innbyggerne gjennom videreføring og videreutvikling av dagens MNR-samarbeid
- Bedre ressursbruk og uttak av økonomiske stordriftsfordeler
- Bedre organisering av regionens politiske, administrative og faglige kompetanseressurser
- Bedre forutsetninger for forpliktende regional samhandling og aktiv mobilisering mot andre kommuner, fylkeskommunen og staten
- Etablering av et mottaksapparat og en beredskap for ivaretagelse av nye oppgaver og virkemidler
- Økt påvirkningskraft i forhold til fylkeskommunen, staten og andre aktører

Styringsmodellen skal bidra til følgende mål:

- Forenkling av det samlede interkommunale styringssystemet i retning av færre aktører, tydeligere ansvars plassering og mer effektive samhandlingsprosesser
- Demokratisering av samarbeidet gjennom overgang til mer rettferdige representasjonsordninger og bedre dialog mellom MNR og kommunestyrene
- Vitalisering av regionrådets politiske roller som strategisk organ og styreorgan
- Effektivisering av den administrative styringen
- Utvikling av samarbeidets innhold, inkludert tilføring av nye oppgaveområder

4 Organisering

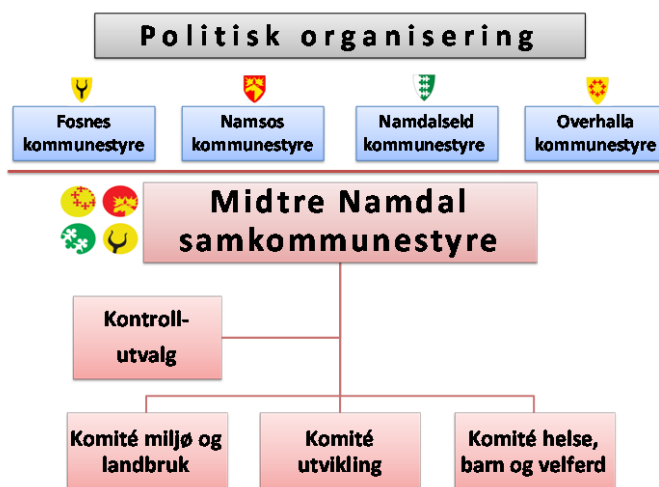
4.1 Politisk organisering

Figuren viser politisk organisering i Midtre Namdal samkommune.

4.1.1 Samkommunestyret

Samkommunestyret Midtre Namdal består av 23 medlemmer med følgende fordeling:

Namsos kommune: 11 medlemmer
 Overhalla kommune: 5 medlemmer
 Namdalseid kommune: 4 medlemmer
 Fosnes kommune: 3 medlemmer



4.1.2 Politisk ledelse

Midtre Namdal Samkommunestyre har i perioden 01.01.11 til 25.11.2011 vært ledet av ordfører i Overhalla Jostein Hildrum i 2011. Fra 25.11.11 og ut året er det den nye ordføreren i Overhalla kommune Per Olav Tyldum som er ordfører i samkommunen. Varaordfører for hele perioden er ordfører i Namsos Morten Stene. I årene framover vil ledelsen fortsette gå på omgang mellom kommunene i Midtre Namdal Samkommune:

2012: Ordfører i Fosnes

2013: Ordfører i Namdalseid

4.1.3 Komiteer og utvalg

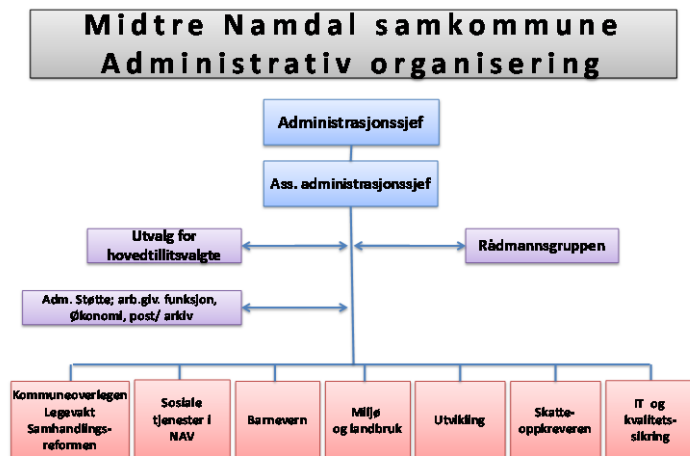
Samkommunen har som egen juridisk enhet et eget kontrollutvalg. Samkommunestyret har opprettet 3 komiteer alle med 7 medlemmer valgt blant samkommunestyrets medlemmer. Komité miljø og landbruk har vært ledet av Randi Dille fra Namsos, komité utvikling har vært ledet av Steinar Lyngstad fra Namdalseid og komité helse-, barn- og velferd har vært ledet av Karen Hasselvold fra Overhalla.

4.2 Administrativ organisering

Figuren viser den administrative organiseringen og hvilke virksomheter som er lagt under samkommunen.

Midtre Namdal samkommune etablert fra 9.9.2009 med følgende ordninger:

- Midtre Namdal samkommune, Ordfører
- Midtre Namdal samkommune, Administrasjonssjefen
- Midtre Namdal samkommune, Barnevern
- Midtre Namdal samkommune, Kommuneoverlegen
- Midtre Namdal samkommune, Miljø og landbruk
- Midtre Namdal samkommune, Skatteoppkreveren
- Midtre Namdal samkommune, Utvikling
- Midtre Namdal samkommune, Legevakt
- Midtre Namdal samkommune, IT og kvalitetssikring
- Midtre Namdal samkommune, NAV (fra 2010)



Midtre Namdal samkommune er arbeidsgiver for følgende:

- Administrasjonssjef i 20 % stilling
- Assisterende administrasjonssjef i 100 % stilling
- Barnevernsleder i 100 % stilling

Resterende ansatte i samkommuneordningene har beholdt sin arbeidsgivertilknytning til den enkelte kommune, slik den var i forsøksperioden 2005-2009 med Midtre Namdal Regionestyre. MNS har felles NAV-leder med staten som er ansatt i staten.

5 Utviklingsprosjekt i Midtre Namdal Samkommune

5.1 Vurdering av nye ansvarsområder organisert i MNS

Dette punktet hadde 3 underpunkter i handlingsplanen for 2011.

1. Utredning om samkommunal organisering av Pedagogisk psykologisk tjeneste (PPT). Saken er ferdigutredet og samkommunestyrets anbefaling til kommunestyrene om å organisere PPT som en samkommunal tjeneste er vedtatt i Fosnes, Overhalla og Namdalseid, mens den fortsatt ligger til behandling i Namsos kommune.
2. Utredning om samkommunal organisering av lønns- og regnskapsfunksjonene. Utredningen er behandlet i samkommunestyret, men utsatt i påvente av avklaringer om fordeling av arbeidsplasser.
3. Utredning om felles post og arkivtjeneste. Saken er ikke påstartet og har en viss sammenheng med pk. 2 over. Målsettingene på området gjentas derfor i handlingsprogrammet for 2012 som en helhetlig utredning.

5.1.1 Utredning om interne servicetjenester organisert i MNS

Samkommuneforsøket har målsetting med å utvikle forsøket samt bedre resursbruk og ta ut økonomisk stordriftsfordeler. Samkommunens back-office tjenester som ikke er i direkte brukerkontakt som tjenesteyter er godt egnet for disse målsettingene. Felles lønns- og økonomifunksjon har vært utredet tidligere (2007) og på nytt i 2011. Samkommunestyret vedtok følgende:

Saken utsettes.

Administrasjonen bes fremme en ny sak for løsning av fremtidig organisering av lønn og regnskapsfunksjoner med utgangspunkt i samarbeidsavtalens § 3-5 – at det skal tilstrebes en fordeling av kompetanse og arbeidsplasser i regionen.

Samkommunestyret vedtok videre en målsetting om å utrede en felles post og arkivtjeneste for mulig implementering i 2012. MNS har allerede et felles sak- og arkivsystem og er i fred med å utvikle felles rutiner på en rekke områder. Det bør ligge både økonomiske stordriftsfordeler og kvalitetsgevinst på dette området.

Ordførerne og rådmannsgruppen har i ettertid behandlet saken og anbefaler at interne service tjenester sees på i en helhet og at også felles sentralbord (call-senter) vurderes. Med en samlet vurdering av interne tjenester, øker mulighetene for å finne gode løsninger og også innfri intensjonen i samkommunestyrets vedtak i saken om lønn og regnskap. Målsettingen er å utrede saken for politisk behandling senest i september og for eventuell implementering fra 01.01.12.

5.1.2 IT-strategiplan

IT blir stadig mer sentralt som verktøy for produksjon av kommunale tjenester. Samtidig er det en rivende utvikling på området. Mulighetene og fremfor alt tilbudene er mange. I denne omskiftende verden er det viktig å ha en solid strategiplan for å sikre at vi gjør rett investering til rett tid samtidig som vi har fokus på gevinstrealisering. Dagens organisering er en ”hybrid” med MNS som eier og drifter av infrastruktur (maskinvare og programvare), mens kommunene har ansvar for brukerstøtte. Vi skal ha en IT-tjeneste med rett kompetanse, god kvalitet, rett kapasitet og optimal organisering for å serve MNS-kommunene. IT strategiplanen må også ha fokus på disse områdene. God dialog med brukerne må sikres både i planprosess og i den løpende driften. IT-strategiplan legges fram for politisk behandling i 1.halvår 2012.

5.1.3 Ny vurdering av organisering av felles legevakt og LINA

Midtre Namdal har hatt et godt samarbeid om legevakt på ettermiddag og med resten av Namdalen på kveld og helg. Organiseringen av samarbeidsområdet ble gjort før mulighetene med vertskommune- og samkommuneorganisering var etablert i lovgivingen. Dagens organisering har svakheter med ansvarsfordeling og beslutningsstruktur. Det er nødvendig med ny gjennomgang av ordningen. Saken legges fram for politisk behandling i 1.halvår 2012.

5.2 Samkommune som permanent samarbeidsløsning i Midtre Namdal

Samkommuneforsøket er 4-årig og varer fram til 09.09.2013. Samtidig har statsråd Navarsete i KR D besluttet å fremme lovendringsforslaget om hjemling av samkommuner i kommuneloven. Saken kommer sannsynligvis til behandling i Stortinget høsten 2011. KR D har initiert en følgeevaluering fra Trøndelag Forskning og Utvikling. Første delrapport foreligger nå. Selv om det er god tid igjen av forsøksperioden må det interne evalueringsarbeidet og forberedelse for endelig beslutning settes i gang i 2012.

5.3 Samhandlingsreformen

Samhandlingsformen er i ferd med å utvikle seg fra å være en ide og visjon til å bli konkretisert. Fra 01.01.12 iverksettes ny lov om helse og omsorgstjenester og ny betalingsordning mellom helseforetak innføres. Regjeringen beskriver målene med reformen slik:

Målene med samhandlingsreformen er:

- Økt livskvalitet for den enkelte og redusert press på helsetjenesten gjennom satsing på helsefremmende og forebyggende arbeid
- Dempet vekst i bruk av sykehustjenester ved at en større del av helsetjenestene ytes av kommunehelsetjenesten – forutsatt like god eller bedre kvalitet samt kostnadseffektivitet – til det beste for pasientene
- Mer helhetlige og koordinerte tjenester til brukere av helsetjenesten gjennom forpliktende samarbeidsavtaler og avtalte behandlingsforløp

Reformen er en retningsreform. 1. januar 2012 er begynnelsen på en langsiktig omstilling i helsetjenesten. Samtidig med at den kommunale helse- og omsorgstjenesten styrkes og videreutvikles, skal spesialisthelsetjenesten omstilles. Utredning og behandling av hyppig forekommende sykdommer/ tilstander skal desentraliseres der dette er mulig. Utredning/ behandling av sjeldent forekommende sykdommer/tilstander skal sentraliseres der dette er nødvendig for å sikre god kvalitet og god ressursutnytting. Dette vil langt på vei fordre både en ny kommunerolle og en ny spesialisthelsetjeneste.

Kommunestyrene i MNS har vedtatt å tillegge MNS et overordnet ansvar for planlegging og implementering av samhandlingsreformen i Midtre Namdal. Kommunen Flatanger og Osen deltar som partnere i dette arbeidet. Det er også gitt et mandat fra Region Namdal om å se på mulige samarbeidsområder for hele Namdalen.

MNS har søkt og fått innvilget prosjektstøtte fra HOD til utviklingsprosjektet både i 2010 og i 2011. Siste år er prosjektet støttet med 2,3 mill kroner. Prosjektet er i utgangspunktet 3-årig. I tillegg har kommunene fått overført i sine rammer midler til utvikling av samhandlingsreformen. Med dette forslaget til budsjett er prosjektet fullfinansiert i 2012. Disse midlene foreslås i dette budsjettdokumentet brukt som kommunenes egenandel til det

samlede samhandlingsreformprosjektet. Prosjektet i Midtre Namdal har følgende målsettinger:

Formål 1	•Utvikle en helhetlig modell for en bedre helsetjenestene for innbyggerne i Midtre Namdal med fokus på framtidige utfordringer, samarbeid, kvalitetsheving og god samfunnsøkonomisk struktur
Formål 2	•Etablere nye samkommunale tjenester som skal øke det forebyggende arbeidet, bedre pasientforløp og sikre tidlig intervensjon.
Formål 3	•Planlegge og implementere samhandlingsreformen i Midtre Namdal i nært samarbeid med helseforetaket og nabokommunene i Namdalen.
Formål 4	•Utvikle og drifte felles kvalitetssikrings- og internkontrollsystem.
Formål 5	•Måltrettet og samordnet kompetanseheving i regionen
Formål 6	•Dokumentere og formidle erfaringer og resultater fra arbeidet med samhandlingsreformen i Midtre Namdal samkommune

2012 blir det første året med ny ansvarsfordeling mellom helseforetak og kommune.

Samhandlingsprosjektet vil derfor i 2012 ha spesielt fokus på

1. Forhandle fram rammeavtaler og tjenesteavtaler med helseforetaket for kommunene i Midtre Namdal
2. Utrede pasientgrunnlag og tiltak for å innfri nye lovkrav om et kommunalt øyeblikkelig hjelp tilbud.

5.4 Organisasjon og metodeutviklingsprosjekt i barnevernet

Som et resultat av samkommunestyrets behandling av status i barnevernet i 2010, ble det vedtatt å sette i gang et organisasjons- og metodeutviklingsprosjekt i MNS barnevern. Prosjektet ble igangsatt fra april 2011. Med sterk økning i antallet saker møter barnevernet i MNS nye utfordringer i samhandlingen mellom de 4 kommunene. Antallet samarbeidsinstanser og interessenter blir tilnærmet firedoblet. Dette prosjektet skal ta fatt i disse utfordringene gjennom å:

- Kartlegge samhandlingsutfordringene i et interkommunalt barnevern, utvikle felles forståelse for barnevernets rolle, muligheter og begrensninger samt se på hvordan samarbeide i det samlede hjelpeapparatet kan utvikles til barnets beste.
- Utvikle en ny, kvalitetssikker og effektiv organisatorisk modell i barnevernet som sikrer et mottakssystem som kan behandle det økende antallet meldinger til barnevernet. Organisering av beredskapssystemet skal også inngå i dette.
- Arbeide med rapporteringssystemer og informasjonsflyt som beslutningsgrunnlag for kommunal planlegging, i den politiske beslutningsprosessen og i strategier for utvikling av treffsikre forebyggende tiltak.
- Utvikle gode kartleggingsverktøy som kan identifisere barn og familier med risikofaktorer med målsetting om å sette inn målrettede tiltak og oppfølging av et samlet hjelpeapparat

Prosjektet er 3-årig. Prosjektet er fullfinansiert gjennom blant annet tilskudd fra fylkesmannens skjønnsmidler. Prosjektet har til nå kartlagt samarbeidsrelasjonene med andre offentlige hjelpere, omorganisert tjenesten for å bedre utnytte ressursene, økt den eksterne informasjons- og samhandlingsaktiviteten samt sett på kompetanseutvikling innad i barneverntjenesten.

5.5 Beredskapskoordinator

Samkommunestyret og kommunestyrene behandlet vinteren 2010 sak om helhetlig samfunnssikkerhet og beredskap i Midtre Namdal samkommune. Fylkesmannen har innvilget søknad om støtte til utviklingsprosjektet som bl.a. innen bærer en stilling som felles beredskapskoordinator i Midtre Namdal. Prosjektet skal bl.a.

1. Prosjektet skal ha et helhetlig tverrsektorielt og tverrkommunalt perspektiv på samfunnssikkerhet og beredskap. Med basis i ROS-analyser, utvikle felles planer for kommunene i MNS og der det kreves eller er ønskelig med egne kommunale planer, utvikle felles planmaler.
2. Den regionale beredskapskoordinatoren skal være en felles kompetanseresurs for alle kommunale sektorer i alle MNS-kommunene. Beredskapskoordinatoren skal også inngå i kriseleden i kommunene som faglig resurs.
3. Den regionale beredskapskoordinatoren skal ha ansvar for utvikling og implementering av en kompetanseutviklingsstrategi i MNS kommunene
4. Prosjektet skal også der det er naturlig invitere til et bredere samarbeid i Namdalen og Nord-Trøndelag.

Prosjektet har ikke blitt mindre aktuelt etter hendelsene 22. juli. Det er ansatt prosjektleder fra sommeren 2011 og arbeidet i prosjektet er godt i gang. Det tas sikte på å implementere et digitalt beredskapsplanleggingsverktøy i våre 4 kommuner.

6 Befolkningsutvikling i MNS

6.1 Innledning

Folketallet i hver kommune danner grunnlaget for beregningen av fordelingen av kostnadene mellom kommunene i MNS. Utvikling og IT fordeles med 50 % lik fordeling, og 50 % fordelt etter innbyggertall. Kommuneoverlege og legevakt har en fordeling på 40 % likt og 60 % etter innbyggertall, mens barnevern, skatteoppkrever og NAV fordeles etter 10 % likt og 90 % etter innbyggertall. Når det gjelder fordeling miljø og landbruk fordeles kostnadene etter 25 % etter innbygger og 75 % etter antall gårdsbruk med produksjon.

Tiltaksbudsjettene for barnevern og NAV fordeles konkret til den enkelte kommune ut i fra gjeldende vedtak tilhørende den enkelte kommune.

Når det gjelder ordningene politisk og administrasjon er fordelingsnøkkelen beregnet etter deltakeransvaret som hver enkelt kommune gikk inn i Midtre Namdal Samkommune med. Deltakeransvaret er beregnet som et snitt av alle kostnadsfordelingene i forhold til ordningene i siste budsjett.

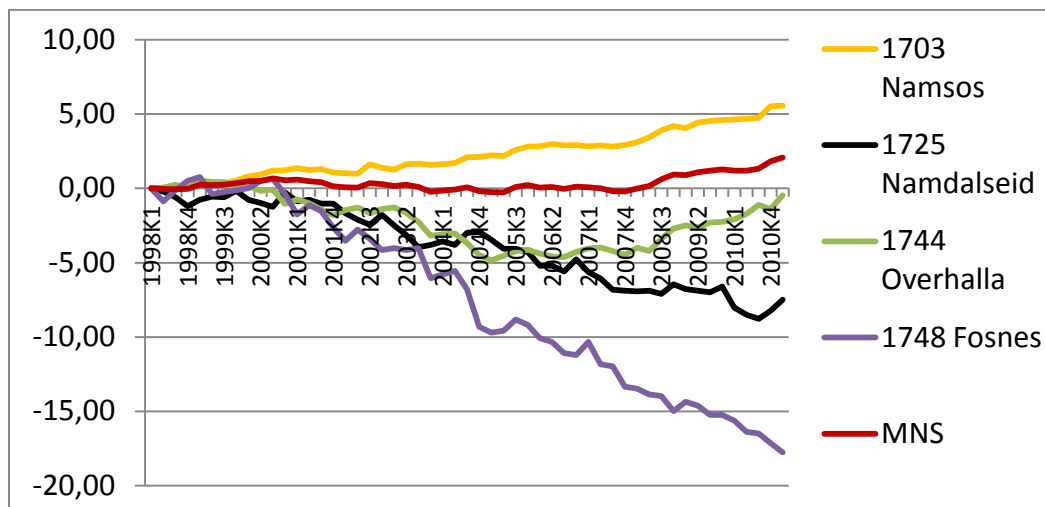
6.2 Befolkningsutvikling i Midtre Namdal

Midtre Namdal er en typisk distriktsregion med til sammen 18 902 innbyggere pr 01.01.11 fordelt på et samlet areal på 2 376 km². Tabell 2 viser fordelingen av folketallet mellom kommunene. Namsos kommune utgjør alene 68,3 % av befolkningsgrunnlaget i samkommunen.

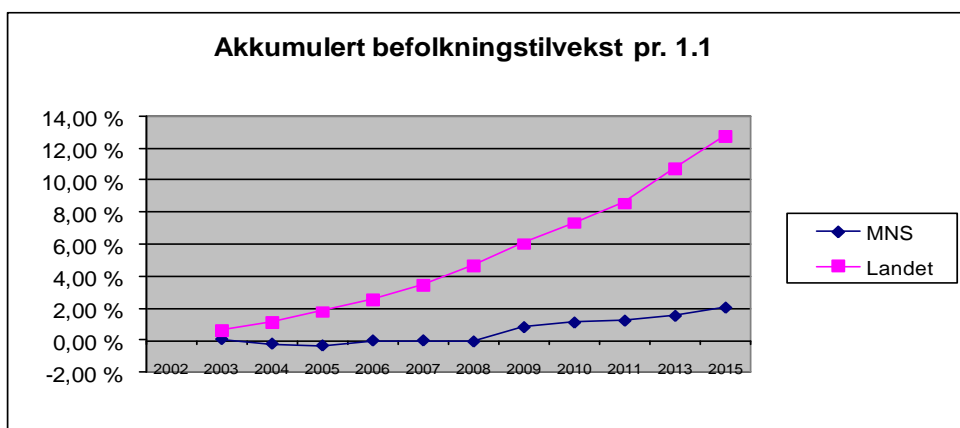
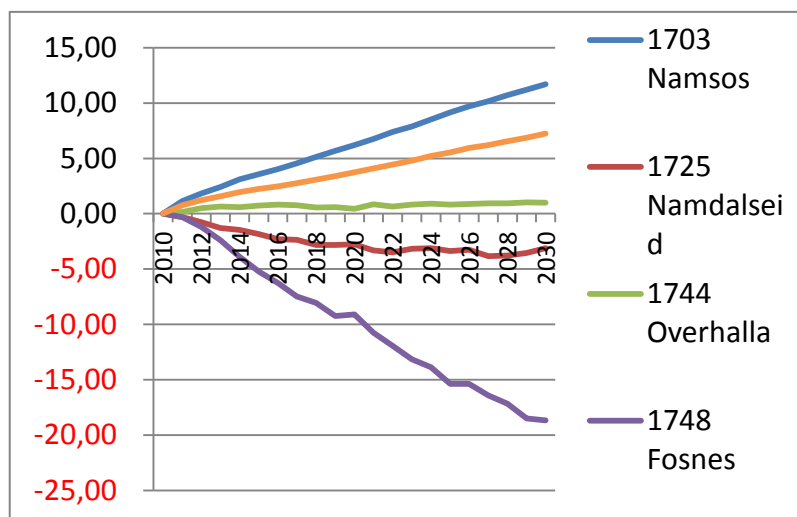
Kommune	Innbyggertall pr 01.01.11	Andel av total
Fosnes	653	3,5 %
Namdalseid	1 707	9,0 %
Namsos	12 906	68,3 %
Overhalla	3 636	19,2 %
Sum	18 902	

Befolkningsveksten har vært moderat i Namsos kommune, mens Overhalla kommune har etter år med befolkningsnedgang snudd trenden de

siste årene. Fosnes og Namdalseid har hatt en nedgang i befolkningen. For Fosnes kommune har befolkningsnedgangen vært 17 % i perioden. Figuren under viser befolkningsutviklingen i prosent fra 1998 frem til 2011.



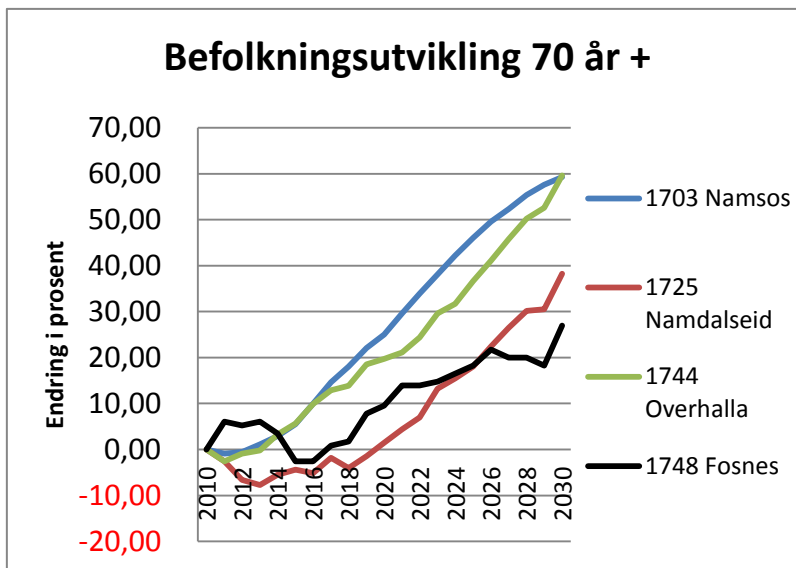
Befolkningsframskrivningen for kommunene viser at trenden sannsynligvis vil fortsette. Figuren viser en framstilling av dette. Selv om regionen totalt sett vil ha en befolkningsøkning er denne langt mindre enn landsgjennomsnittet. Trenden med den relative fordelingen mellom samarbeidskommunene vil også forsterke seg.



Selv om region som helhet vil få en befolkningsvekst i årene framover, er veksten langt lavere enn veksten for hele landet. Om prognosene slår til passerer Midtre Namdal 19 000 innbyggere i 2013 og 20 000 innbyggeren i 2029.

Befolknings sammensetningen og prognoser for denne er også relevant informasjon for å beskrive Midtre Namdal. Antallet eldre er et viktig parameter i denne sammenheng. For samarbeidskommunene ser befolkningsutviklingen for andelen av befolkningen over 70 år ut som vist i figuren.

Figuren viser at samarbeidskommunene har litt tid på seg før den store "eldrebølga" setter inn. Namdalseid peker seg ut med at de vil ha færre antall endre over 70 år i 10 år framover. Selv om økningen i prosent ikke er så stor for Fosnes, vil denne økningen sammen med en befolkningsnedgang gi en forsterket tendens til skjev aldersfordeling i kommunen. For Fosnes kommune vil andelen 70 år + av totalbefolkningen vil øke fra 17 % til nærmere 27 % i 2030, mens tilsvarende tall for Namsos er en økning fra 11 % til nærmere 16 %.



7 Rammebetingelser

7.1 Generelle forutsetninger

Statsbudsjettet 2012 bygger på en kommunal deflator på 3,25 %

	2010	2011	2012
Deflator	3,25	2,8	3,25

Lønn teller knapt 2/3 i deflator og andelen har vært stabil de siste 2 årene. Konkret for ordningene i MNS er det beregnet en gjennomsnittlig lønns- og prisvekst på 3,25%.

7.2 Sosiale kostnader

Sosiale kostnader er beregnet etter følgende satser:

- Pensjon
 - KLP 15,5 % (17,5 % med ansattes andel)
- Arbeidsgiveravgiften er beregnet med 5,1 %
- Avsetning til feriepenger er beregnet med 12 %

7.3 Pensjon

Ansatte i samkommunen omfattes av Namsos kommunes pensjonsordning, med unntak av administrasjonssjef som til enhver tid vil bli omfattet av den pensjonsordning som vedkommende har i sin egen kommune. Øvrige ansatte omfattes av pensjonsordningene i den kommunen som de er ansatt i. Ansatte i Miljø og Landbruksforvaltningen omfattes av Overhalla kommunes pensjonsordning.

7.4 Tjenestesalg

Samkommunen vil kreve refusjon av kostnadene fra medlemskommunene, mens det vil være tjenestesalg til Flatanger kommune. Det selges i tillegg tjenester til kommunene Osen, Høylandet og Lierne innenfor tjenesteområdet legevakt og tjenesteområde skatt. I beregningen av tjenestesalget er det tatt utgangspunkt i gjeldende refusjoner i 2011, samtidig som det er korrigerert for økte kostnader knyttet til investeringer og drift på de ulike ordningene. I planperioden er alle kostnader og inntekter framskrevet flatt fra 2012.

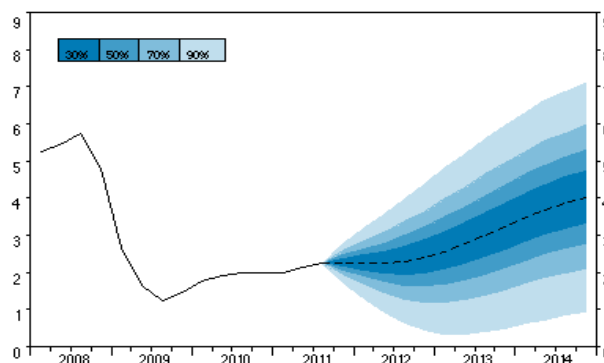
7.5 Investeringer

7.5.1 Låneopptak

Med hjemmel i samarbeidsavtalen i MNS kap V, pkt 5-3, har samkommunestyret anledning til å ta opp lån i tråd med § 50 i kommuneloven. Eventuelle låneopptak skal ligge innenfor en øvre ramme som utgjør maksimalt 10 % av samkommunestyrets sum driftsinntekter. Eventuelle låneopptak skal i hvert enkelt tilfelle godkjennes av kommunestyrene. Vedtak om lån skal godkjennes av fylkesmannen. Låneopptaket i planperioden ligger innenfor denne rammen:

7.5.2 Renteforutsetninger

Det er forutsatt en rentesats på 4 % i planperioden. Dette rentenivået er knyttet opp til Norges banks rentebane, noe som også samsvarer til markedsforventningene. Det vil alltid knytte seg usikkerhet til slike renteprognoser og da med henblikk på utviklingen i finansmarkedet og på den makroøkonomiske utviklingen i Norge for perioden 2011 til 2015. Så lenge inntektssiden framskrives flatt i 2012 kroner, er det lagt inn en flat framskrivning på renteutviklingen i planperioden.



7.5.3 Kalkulatoriske renter og avskrivninger

De ulike ordninger som har foretatt investeringer, skal belastes med kalkulatoriske renter og avskrivninger. Belastningen av de kalkulatoriske renter og avskrivninger er fordelt til it, med 50 % likt på kommunene og 50 % etter folketall.

7.6 Overskudd/underskudd

Samkommunens regnskap gjøres opp i balanse i forhold til at deltakerkommunene får tilbakebetalt eller får krav om tilbakebetaling ved henholdsvis over - eller underskudd i regnskapsåret.

7.7 Rapportering

Lederne for de ulike ordningene rapporterer til administrasjonssjefen. Det skal rapporteres månedlig både på økonomiske avvik mellom budsjett og regnskap, aktivitet og nærvær. Det utarbeides tertialrapporter som skal behandles i samkommunestyret. Samkommunestyret oversender disse til deltakerkommunene. Rapporteringen skjer i henhold til egen rapporteringsplan for samkommunen.

7.8 Budsjettendringer

- Administrasjonssjef er delegert myndighet til å justere budsjettene innenfor samme kostrafunksjon.
- Samkommunestyret vedtar budsjettendringer mellom ordningene.
- Tiltaksbudsjettet innenfor barnevern og NAV justeres med økte rammer fra samkommunestyret og kommunene.

8 Likviditetsanalyse

Omløpsmidler består av bank og kortsiktige fordringer. Størrelsen på omløpsmidlene må være av tilstrekkelig størrelse slik at den kortsiktige gjelden kan betjenes. I omløpsmidlene inngår imidlertid også ubrukte lånemidler som skal benyttes til investeringer og fond som skal være tilgjengelige for realisering. Korrigert for slike bindinger gir dette omløpsmidler til drift som skal dekke den kortsiktige gjelden. Midtre Namdal Samkommune fikk opprettet egen bankkonto pr. 01.01.2010. Deltakerkommunene betaler sin nettokostnadsandel til samkommunen, mens Namsos kommune får refundert sin nettokostnad. Salg av tjenester til øvrige kommuner fra MNS faktureres med forfall 30.06.11 i det året tjenesten selges

9 Politikk og administrasjon

9.1 Beskrivelse av område

Området omfatter:

- Politiske styringsorganer og revisjon
- Administrasjon
- Kjøp av interne tjenester

9.2 Hovedmål

Formålet med samkommuneforsøket er å prøve ut en helhetlig og forpliktende styringsmodell for interkommunalt samarbeid med utgangspunkt i forsøksforskriften. Forsøket skal bidra til

- god kvalitet,
- effektiv ressursbruk,
- bedre organisering av kompetanse og
- bedre samhandling med regionale aktører til beste for innbyggere og brukere i Midtre Namdal.

9.3 Status, utfordringer og strategi

9.3.1 Nåsituasjon

Det er flere utviklingsprosjekt som er i gang i 2011 som videreføres i planperioden:

- Samhandlingsreformen
- Organisering og metodeutvikling i barnevernet.
- Samfunnssikkerhet og beredskap. Felles beredskapskoordinator
- Samarbeid om interne tjenester

9.3.2 Hovedutfordringer

- Videreutvikle samkommuneforsøket, systematisere erfaringene og igangsette en prosess fram mot endelig beslutning om samkommune som modell for interkommunal virksomhet.

- Samhandlingsreformen er det største pågående kommunereformen som gir store utfordringer med interkommunalt samarbeid. Kommunene i Midtre Namdal har gjennom etableringen av MNS dannet en svært god plattform for planlegging og implementering av samhandlingsreformen. Selve reformen er presentert i kap. 4.2.
- Midtre Namdal som en del av Region Namdal. Midtre Namdal må ha ambisjon om å være en pådriver i utviklingen av det regionale samarbeidet i Namdalen. Nærings- og samfunnsutvikling er viktige tema også i et Namdals perspektiv. I tillegg må vi ha et levende Namdalsperspektiv på samhandlingsreformen.

10 Interne tjenester

10.1 Beskrivelse av fagområde

Ansvarsområdene IT/Kvalitet og IT fagsystemer organiseres og budsjetteres i MNS. Områdene representerer infrastruktur, drift av infrastruktur og felles programvare.

10.2 Hovedmål

10.2.1 IT/Kvalitet

- Utarbeide ny strategiplan for IT MNS
- Videreutvikle organiseringen av avdelingen
- Videreutvikle funksjonalitet på intranettet i MNS
- Utrulling av ny kommunikasjonsløsning i alle MNS- kommunene
- Øke driftssikkerheten; fornyelse og redundante løsninger

10.2.2 IT-fagsystemer

It-fagsystemer består av:

- Sak/arkiv system
ca 360 brukere, 0,15 stilling avsatt til drifting av systemet
- Felles Økonomi – og personalsystemer
Oppgradert i 2011 til Visma enterprise
- Felles PLO-system. Oppkobling til Norsk helsenett.
Arbeider fortsatt med implementering av Norsk Helsenett. Investeringen tatt i 2011 og oppkoblingen er foretatt. Egen gruppe nedsatt i samhandlingsreformprosjektet for å vurdere e-helse herunder bruk av IT-fagprogrammer. Imidlertid har oppkobling ikke gitt den forventede effekt, ettersom Visma ennå ikke har klart å installere den programmodul som skal til for at kommunikasjon skal kunne fungere over nettet. Det er etablert en fellesressurs i MNS på fagsiden for koordinering og opplæring, som venter på at installasjonen skal fullføres. Det er lagt planer for opplæring og idriftsettelse så snart løsningen er klar til å kommunisere.

10.3 Tjenesteproduksjon

10.3.1 IT/Kvalitet

Enheter	Omfang	2009	2010	2011
IT - drift	Adm.nett(ink. lærere)	2450	2450	2450
	Elever i grunnskole	2671	2700	2700

10.4 Ressursinnsats drift

10.4.1 IT/Kvalitet

	Personalressurser 2010			Personalressurser 2011		
	Årsverk	Ansatte	Sykefravær*	Årsverk	Ansatte	Sykefravær*
IT-drift/kvalitetssystem /internktr.	9	9	4,4 %	9	9	7,2%

*Pr.3.kvartal

10.5 Status, utfordringer og strategi

10.5.1 IT/Kvalitet

Hovedutfordringer og prioriterte oppgaver i økonomiplanperioden er som følger: IT MNR har startet arbeidet med en ny strategiplan som tar utgangspunkt i eKommune 2012 – lokal digital agenda. Den vil ha følgende strategier:

- IKT som produktivitetsfaktor
- deltakelse i informasjonssamfunnet
- mer helhetlig offentlig sektor
- økt tjenestekvalitet
- frigjøring av ressurser
- effektiv intern drift

I den årlige gjennomgangen av behov for endringer i de ulike fagsystem, vil IT/Kvalitet ha koordineringsansvaret overfor de ulike tjenestemrådene i MNS.

11 Skatteoppkrever

11.1 Beskrivelse av tjenesten

Skatteoppkreverkontoret i Midtre Namdal har ansvaret for skatteoppkreverfunksjonen i kommunene Namsos, Overhalla, Namdalseid, Flatanger, Fosnes og Høylandet, Lierne og Røyrvik. Kontoret har i løpet av 2011 overtatt skatteoppkreverfunksjonene for kommunene Lierne og Røyrvik og vil betjene disse kommunene med eksisterende personalressurser.

Skatteoppkreverkontoret har ansvar for:

- Innkreving av skattetrekk, arbeidsgiveravgift, forhåndsskatt, resterende skatt forskuddsskatt og restskatt
- Førings av skatteregnskapet
- Informasjon til og kontroll av arbeidsgivere
- Skatteoppgjør/avregning
- Saksforberedelse for skatteutvalg (ettergivelse/nedsettelse av skatt)

11.2 Ressursinnsats drift

	Personalressurser 2010	Personalressurser 2011
--	------------------------	------------------------

	Årsverk	Ansatte	Syke- fravær	Årsverk	Ansatte	Syke- fravær ¹
Fagområde	5,8 ²	6	7,3 %	5,8	6	4,0 %

11.3 Status, utfordringer og strategi

- **Nåsituasjon:** Kontoret tilfredsstillter skatteetatens krav til innfordring og arbeidsgiverkontroll
- **Målsettinger 2012:** Opprettholde dagens nivå på både innfordring og arbeidsgiverkontroll
- **Hovedutfordringer og prioriterte oppgaver i økonomiplanperioden:**
For at tillagte oppgaver skal utføres på en best mulig måte, er det behov for både intern og ekstern oppdatering/opplæring. Tiltak for å vedlikeholde og videreutvikle kompetanse må derfor vektlegges og gjennomføres kontinuerlig.
- **Strategier i planperioden**
 - Skatter skal betales til rett tid
 - Brukerne skal få god service
 - Arbeidsgiverkontrollen skal bidra til økt etterlevelse, redusere svart økonomi og gi korrekte grunnlagsdata
 - Skatte- og avgiftsregnskapet skal være korrekt og á jour
 - Innkrevingen skal holde et godt faglig nivå, og være effektiv og sikre betalingsvilje.

Kontoret har utarbeidet egen virksomhetsplan som beskriver strategier og planer.

12 Barnevern

12.1 Beskrivelse av fagområde

Midtre Namdal samkommune barnevern er en felles interkommunal ordning for kommunene Namsos, Overhalla, Namdalseid og Fosnes. Namsos kommune er vertskommune for ordningen og utøver arbeidsgiverfunksjonen for de ansatte og har ansvaret for administrative støtteordninger.

12.2 Hovedmål

- Gi barn, unge og familier hjelp og støtte i vanskelige situasjoner.
- Å være á jour med lovpålagte frister i hht undersøkelse og iverksetting av tiltak. Å følge opp iverksatte tiltak i hht barnevernlovens krav.

12.3 Tjenesteproduksjon

Enheter	Omfang	2009	2010	Pr. 01.10.11
---------	--------	------	------	--------------

¹ Pr 3. kvartal

² To personer over 60 år har iflg. Namsos kommunes seniorpolitikk 10 % fri med lønn. Kontoret har 6 stillingshemler.

Barneverntjenesten i Midtre Namdal	Antall nye meldinger	183	177	137
	Undersøkelser i alt	122	104	120
	Undersøkelser over tre måneder	83	58	73
	Barn med tiltak i løpet av året	133	159	194
	Bare hjelpetiltak, også frivillige plasseringer	114	139	177
	Omsorgstiltak § 4-12	19	20	17
	Barn som bv.tj. fører tilsyn med	34	36	36

12.4 Ressursinnsats drift

	Personalressurser 2010			Personalressurser 2011		
	Årsverk	Ansatte	Sykefravær*	Årsverk	Ansatte	Sykefravær*
Barneverntjenesten	11,6	13	7,8 %	13,35	15	6,9%

*Pr.3.kvartal

12.5 Status, utfordringer og strategi

12.5.1 Nåsituasjon

I forbindelse med samkommunestyrets behandling av budsjettkontroll 1. tertial ble det påpekt en forventet økning av driftsutgifter barnevern fordelt slik; Namsos 1 800 000, Overhalla 600 000 og Fosnes 500 000. Tjenesten ble styrket med 1,0 fagstilling og 0,4 merkantil stilling fra 01.01.11; dette ble iverksatt allerede i 2010 ved bruk av til gode lønnsmidler. MNS barnevern ble i tillegg styrket med 1,75 fagstilling fra Fylkesmannen i Nord-Trøndelag for og styrke det kommunale barnevernet. Disse midler videreføres i 2012.

Det ligger p.t. 42 meldinger hvor barneverntjenesten har besluttet å gå videre til undersøkelse, hvor vi mangler saksbehandlerkapasitet for å utføre jobben. Det har blitt gjennomført 120 undersøkelser og 194 barn er i tiltak. Det er rapportert på flere fristoverskridelser til fylkesmannen, hvor lovpålagt frist for å gjennomgå en undersøkelse på tre måneder ikke er overholdt grunnet manglende saksbehandlerkapasitet. Barneverntjenesten hadde høsten 2010 tilsyn fra Fylkesmannen i Nord-Trøndelag med oppfølging av hjelpetiltak etter barnevernloven § 4-5. Det ble avdekket 1 avvik i forhold til at det ikke blir sikret en forsvarlig og planmessig oppfølging av hjelpetiltak etter barnevernloven § 4-5. Avviket er ennå ikke helt lukket.

Barneverntjenesten fikk 08.09.10 tilsagn om skjønnsmidler fra fylkesmannen til delfinansiering av et 3-årig utviklingsprosjekt MNS barnevern. Prosjektet skal kartlegge samhandlingsutfordringene i et interkommunalt barnevern, utvikle en kvalitetssikker og effektiv organisatorisk modell som sikrer et mottakssystem som kan behandle et økende antall meldinger til barnevernet, arbeide med rapporteringssystemer og informasjonsflyt og utvikle gode kartleggingsverktøy som kan identifisere barn og familier med risikofaktorer.

Prosjektet har resultert i intern omorganisering, deltakelse i familieteam Overhalla og ressursgruppe barn og unge Namdalseid og Fosnes. Fylkesmannen har også innvilget midler til kompetanseutvikling i MNS barnevern i form av kompetansesheving av barneverntjenestens ansatte i samarbeid med HINT og tiltak for å forbedre og styrke samhandlingskompetansen i samkommunen rundt utsatte barn og unge. Videre deltar MNS barnevern i to av KS effektiviseringsnettverk 2011-2013. Barneverntjenesten gjennomførte tre seminar dager i 2011 for å jobbe med det interne arbeidsmiljøet.

12.5.2 Hovedutfordringer

Barnevernleder ser fortsatt med bekymring på den økte saksmengden i barneverntjenesten som fører til at tjenesten ikke har kapasitet til å ivareta lovpålagte oppgaver. Barnevernsleder vurderer derfor det som helt nødvendig og sentralt for utsatte barn og unge i Midtre Namdal samkommune å fortsette med den gradvise opptrappingen av grunnbemanningen i barneverntjenesten.

12.5.3 Strategier i planperioden

Sikre grunnbemanning i barneverntjenesten for å kunne ivareta lovpålagte oppgaver. Utvikling av barneverntjenesten gjennom et 3-årig utviklingsprosjekt med målsetting om et mer samhandlende, kvalitativt, utviklingsorientert og treffsikkert barnevern.

13 Kommuneoverlege og legevakt

Kommuneoverlegen og legevakt i Midtre Namdal samkommune betjener kommunene Namdalseid, Namsos, Fosnes og Overhalla. I tillegg selges tjenester til Flatanger og Osen kommuner.

13.1 Beskrivelse av fagområde

Kommuneoverlegetjenesten skal løse oppgaver som er pålagt kommunene i forhold til kommunal samfunnsmedisin. Dette omfatter:

- Miljørettet helsevern, smittevern og helsemessig beredskap
- Legevaktjeneste
- Folkehelsekoordinator
- Helsestatistikk og epidemiologi
- Organisasjon, ledelse og kvalitetssikring
- Sosialmedisinske funksjoner (enkeltindivid/grupper)
- Kunnskap om og anvendelse av helsenetten
- Medvirkning og rådgivning i henhold til kommunehelsetjenesteloven
- Samhandlingsreformen

13.2 Hovedmål

- Kommuneoverlegen skal sikre kommunene en tilfredsstillende samfunnsmedisinsk tjeneste og utføre oppgavene med medisinsk faglig rådgivning etter kommunehelsetjenesteloven - herunder utarbeide statistisk materiale som skal danne grunnlaget for politiske prioriteringer og beslutninger innen helsespørsmål.
- Implementering av folkehelseplan
- Utvikle frisklivstilbudet i Midtre Namdal
- Planlegging og implementering av samhandlingsreformen
- Det skal gis en tilfredsstillende legevaktjeneste for innbyggerne i region, redusert vaktbelastning for legene, styrket rekruttering og kostnadseffektiv drift for kommunene

13.3 Ressursinnsats drift

	Personalressurser 2010			Personalressurser 2011		
	Årsverk	Ansatte	Sykefravær	Årsverk	Ansatte	Sykefravær
Kommuneoverlegen	1,58	2		1,58	2	
Folkehelse	1	1		1	1	
Legevakttjenesten	0,9		1,2%	0,9		5,0%

13.4 Status, utfordringer og strategi

13.4.1 Nåsituasjon

- Gjennomføre samhandlingsreformen gjennom ”Helsepiloten”.
- Gjennomgang av organiseringen av legevaktsamarbeidet i Midtre Namdal og LINA. Roan kommune har meldt seg ut av samarbeidet. Leka og Bindal kommune deltar kun i deler av LINA- samarbeidet. Det er behov for en organisatorisk gjennomgang.
- Strategier i planperioden
- Utarbeide bedre virkemidler for å effektivisere resultatet av tilsynet innen miljørettet helsevern.
- Oppfølging av folkehelseplanen
- Videre planlegging og operasjonalisering av samhandlingsreformen i Midtre Namdal med spesielt fokus på offentlig legearbeid og etablering av sykeheimslegefunksjon.
- Følge opp vedtak i kommunestyrene om utredning av felles legetjeneste i MNS.

14 Sosiale tjenester i NAV

Etableringen av NAV i samkommunen har ført til at det nå er en mer samlet oversikt og strategi for tjenesten. Gjennom arbeidet med sosialpolitisk plan har vi avdekket flere områder der det kan etableres nærmere samarbeid. Vi har også en klar retning for hvordan tjenestene skal utvikles og forbedres. En sosialpolitisk plattform har vært etterlengtet og vi ser at det nå gis en retning for det sosialfaglige arbeidet i samkommunen.

Videre skal planen i 2012 forbedres mht målformuleringer innenfor området arbeidsrettede tiltak til funksjonshemmede og det skal etableres samhandlingsrutiner mellom NAV og samarbeidende kommunale tjenester. Dette skjer gjennom revidering av planen.

Samkommunen ved administrasjonssjefen og NAV ved fylkesdirektøren har inngått en samarbeidsavtale som beskriver hvilke kommunale tjenester kontorene skal tilby.

Samarbeidspartene er enige om å ha felles administrativ og faglig ledelse for den statlige og kommunale delen av kontoret, og at de ansatte i Arbeids- og velferdsetaten kan utføre oppgaver på kommunens myndighetsområder, og vice versa.

14.1 Hovedmålene til NAV

- flere i arbeid og aktivitet, færre på stønad
- et velfungerende arbeidsmarked
- rett tjeneste og stønad til rett tid
- god service tilpasset brukernes forutsetninger og behov
- en helhetlig og effektiv arbeids- og velferdsforvaltning

14.2 Beskrivelse av fagområdet

Området omfatter:

- Identifisere behov, avklare brukers situasjon.
- Kartlegge brukers situasjon og gjennomføre arbeidsevnevurdering.
- Veilede om ytelser og ta i mot krav.
- Sette mål sammen med bruker, utarbeide handlingsplan og gi individuell oppfølging.
- Informasjon til enkeltpersoner eller grupper.
- Saksbehandling i forhold til nødvendige virkemidler. Lage skriftlig begrunnelse for individuelle vurderinger som ligger til grunn for plan/tiltak.
- Avklare at søknader er tilstrekkelig dokumentert.
- Markeds- og arbeidslivskontakt.
- Samfunnskontakt.
- Oppfølgingsbistand for arbeidssøkere både med og uten behov for tilrettelagt oppfølging.
- Utløse virkemiddel for å få bruker raskest mulig i jobb.
- Veiledningssamtaler, oppfølgingsamtaler innenfor ulike områder.
- Kompetansekartlegging og jobbsøkingbistand.
- Rekrutteringsbistand til virksomheter.
- Økonomisk rådgiving/Gjeldsrådgiving/disponering.
- Husbankordninger (startlån og bostøtte).

14.3 Hovedmål i NAV Midtre Namdal

- Brukerne skal oppleve en rask og helhetlig behovsavklaring og et samordnet og kvalitativt godt tjenestetilbud.
- Kontorene skal utformes slik at det legges til rette for egenaktivitet, blant annet gjennom økt bruk av selvbetjeningsløsninger.
- Kontorene skal organiseres slik at man frigjør ressurser til oppfølgingsoppgaver
- Beslutningsmyndighet skal ligge nær brukeren.
- Det skal legges til rette for tett og individuelt tilpasset oppfølging.
- Kontorene skal sikre god samhandling med arbeidsgivere og andre aktører som understøtter en god måloppnåelse.

14.4 Tjenesteproduksjon

Samlet for samkommunen:

Tjeneste	Antall pr 30.09.2010	Antall pr 30.09.2011
Økonomisk stønad	1047	993
Husbankordninger (startlån)	88	78
Husleiegarantier	32	42
Gjeldsrådgiving	50	44
Kvalifiseringsstønader	30	11
Avslag	177	120
Klagesaker	9	9

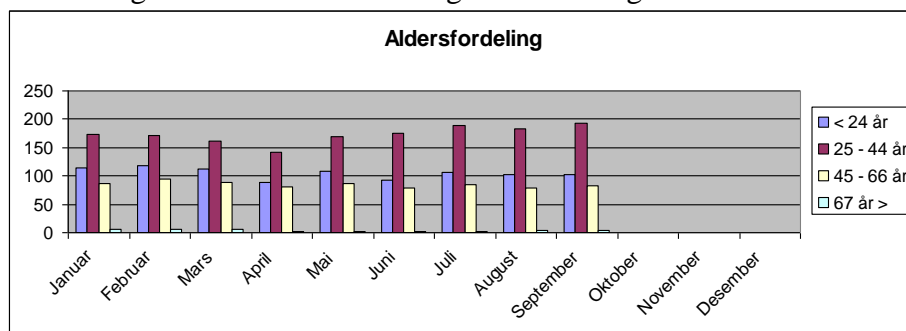
Ressursinnsats (Statlige og kommunale stillinger)

	Personalressurser 2010		Personalressurser 2011	
	Årsverk	Ansatte	Årsverk	Ansatte
Namsos	22,4	24	22,6 ³	24
Overhalla	5,5	6	5,5	6
Namdalseid	2,7	4	2,7	4
Fosnes	1,1	4	0,9 ^{4*}	3
Sum	31,7	38	31,7	37

14.5 Status, utfordringer og strategi

14.5.1 Nåsituasjon

Antall brukere av kommunens tjenester øker i samkommunen og vi ser at veksten er størst i Namsos og minst i Fosnes. Erfaring viser at mange av våre brukere ofte ender opp i Namsos.



Unge under 24 år er en gruppe som har hatt høyt fokus, men det er svært vanskelig å finne egnede praksis-/tiltaks plasser eller aktivitet for denne gruppen. Sosialpolitisk plan for samkommunen har som et av tiltakene å etablere lokale ”jobbsenter” i hver kommune. Arbeidet med dette vil starte i 2012.

14.6 Hovedutfordringer

De viktigste kommunale områdene innenfor NAV vil være:

14.6.1 Kvalifiseringsprogrammet

Kvalifiseringsprogrammet er regjeringens hovedsatsing i forhold til fattigdomsproblematikken. Det er innført som et virkemiddel for langtidsbrukere og personer som står i fare for å bli langtidsbrukere av økonomisk sosialhjelp. Den skal benyttes for brukere hvor det er mulig å komme i arbeid eller i et varig tiltak. Programmet er i utgangspunktet ett år, men kan forlenges med ett år dersom det er sannsynlig at deltakeren kommer i arbeid eller aktivitet.

14.6.2 Økonomisk sosialhjelp

Innenfor dette området er det brukere fra alle aldersgrupper, Vi ser at en betydelig andel går til supplerende av statlige ytelser for eksempel uføre- og alderspensjon. I tillegg er det en utfordring at mange rusmisbrukere har økonomisk sosialhjelp som sin hovedkilde til livsopphold.

Prosjektmidler til fattigdomssatsing stanser i 2011. Vi ser at dette tiltaket har stor effekt i forhold til barns hverdag og muligheter. Midlene benyttes i stor grad til å kompensere barns

³ Det er redusert med ett statlig årsverk i Namsos, og ny stilling for kommunal gjeldsrådgiver er lagt til.

⁴ Endringer for Fosnes er en reduksjon fra 20% ledelse til 10% og fra 20% tjenester i servicekontoret til 10%

muligheter bl.a. til bursdagsgaver, klær, fritidsaktiviteter m.v. Vi foreslår nytt tiltak i budsjettet for 2012 for å kunne videreføre denne satsingen.

14.6.3 Gjeldsrådgiving

Gjeldsrådgiving er en av kommunens lovpålagte oppgaver i hht. Lov om sosiale tjenester i Arbeids- og velferdsforvaltningen. Dette er et krevende arbeid med forhandlinger med kreditorer og banker på vegne av eller sammen med bruker. NAV Midtre Namdal tilsatte ny gjeldsrådgiver i 2011, men vi ser at behovet for å øke denne kapasiteten er betydelig. Små endringer av rentesatsene vil høyst sannsynlig bety flere som trenger denne typen bistand. Funksjonen har hatt god effekt og svært mange med mindre omfang er sluttført. NAV ønsker å satse sterkt innenfor dette området, da erfaring viser at om vi greier å få bruker til selv å håndtere sin situasjon, vil dette ha positive effekter på kommunens fremtidige utgifter. Det er i budsjettet avsatt midler til ny stilling for gjeldsrådgiver. Denne stillingen er foreslått finansiert med 50% omfordeling fra økonomisk sosialhjelp og 50% nytt tiltak.

14.6.4 Husbankordninger

Husbanken endret i juli-09 vilkårene for å kunne søke bostøtte. Det har ført til at vi har betydelig flere søknader. Det er ikke tilført ekstra ressurser til kontoret for å kunne håndtere denne økningen. For å løse dette har vi funksjonsdelt denne oppgaven slik at to kontorer håndterer dette for hele samkommunen.

Politisk vedtak for 2011 var et pålegg om økt bruk av startlån, bankene gjennom finansloven signaliserer at alle med toppfinansiering må få vurdert startlån. Dette gir et betydelig merarbeid for tjenesten, som ikke dekkes gjennom tilførte ressurser.

14.6.5 Disponeringsavtaler

Det har blitt stadig flere brukere hvor vi har disponeringsavtaler. Disponeringsavtaler innebærer at NAV kontoret disponerer brukers økonomi. Dette er et tidkrevende arbeid som medfører mye kontakt med bruker og mange transaksjoner i nettbank m.v.

14.6.6 Drift

Driftskostnadene i NAV kontorene har hovedtyngde innenfor lønnsutgifter og husleie/husleierelaterte kostnader. Det er budsjettert med kommunenes andel vedr husleie, basert på allerede inngåtte avtaler mellom kommunene og NAV Nord-Trøndelag.

Fordelingsnøkkel for driftskostnader er satt til 71/29 for henholdsvis stat og kommune. Denne nøkkelen skal gjelde for 2012 og skal på nytt evalueres. Det er ønskelig at fordelingsnøkkel blir stabil over flere år, slik at den er forutsigbar både for stat og kommune.

14.7 Strategier

Strategiene for området er beskrevet i Sosialpolitisk plan for Midtre Namdal Samkommune

15 Utvikling

15.1 Beskrivelse av fagområdet

MNS Utvikling er samkommunens førstelinjetjeneste overfor lokalt næringsliv og Innovasjon Norge. MNS Utvikling skal kunne yte støtte til fornyelse, omstilling og etableringer. MNS Utvikling skal bidra til større kompetanse og kapasitet i arbeidet med næringsutvikling og samfunnsutvikling og til at samkommunen opptrer samlet som en

stabil, langsiktig og kompetent partner i et utviklingssamarbeid med næringslivet, fylkeskommunen og andre regionale aktører. MNS Utvikling skal bidra til større påvirkningskraft og effekt av den kommunale innsatsen i regionen gjennom felles strategier og målrettet innsats.

15.2 Hovedmål

Utviklingsplan for Midtre Namdal samkommune definerer målsettingene for MNS Utvikling for kommende planperiode som er 2011 – 2015.

Visjonen er: Midtre Namdal gir deg livskvalitet.

Hovedmålene er:

- Økt nytenking og utvikling, kompetanseheving og samhandling innen næringslivet i regionen.
- At regionen styrker sin posisjon som attraktiv bo- og næringsregion.
- At regionen styrker sin posisjon innen utdanning.
- At foredlingsgraden av naturbaserte ressurser økes vesentlig i Namdalen.
- Å opprettholde og utvikle en god infrastruktur som ivaretar næringslivets behov.

Målene oppfylles ved å gjennomføre aktivitetene i Handlingsplanen, jf. Utviklingsplan for Midtre Namdal samkommune vedtatt 17.06.2011.

15.3 Tjenesteproduksjon

Type tjenester	Omfang 2009	Omfang 2010	Omfang 2011 ⁵
Veiledning etablerere	60	30	35
Veiledning bedrifter	244	200	425
Prosjektledelse	14	8	13
Daglig ledelse av selskaper	1	1	1
Forvaltn. av regionalt nær.fond	61	40	38
Initiering av utviklingsprosjekter		8	7

15.4 Ressursinnsats drift:

Personalressurser 2010			Personalressurser 2011		
Årsverk	Ansatte	Sykefravær	Årsverk	Ansatte	Sykefravær
4,5	6	0%	4,6	7	0 %

15.5 Status, utfordringer og strategi

15.5.1 Nåsituasjon

Hittil i år er det etablert 109 nye bedrifter innen samkommunen. Totalt sett blir MNS Utvikling involvert i oppdrag på alle fagområder. Med den nye organiseringen og forvaltning av det regionale næringsfondet er det blitt færre saker å behandle, men kompleksitet og beløpsstørrelse for hver sak har økt.

⁵ Pr okt 2012

Etter at MNS Utvikling overtok driften av det regionale turistkontoret i 2009 har kontoret fått et større ansvar for reiselivsutvikling i hele Namdalen. Dette bidrar positivt på flere måter i form av kompetanseutvikling og bygging av nye nettverk for økt satsing på opplevelsesnæringene i Namdalen. MNS Utvikling er prosjektleder innen reiselivsutvikling for hele Namdalen i tillegg til andre prosjektlederoppgaver som går langt utover vårt naturlige geografiske virkeområde. Bakgrunnen for at vi får oppdrag av denne type er den kompetanse kontoret besitter innen de ulike fagområder.

15.5.2 Hovedutfordringer og prioriterte oppgaver i økonomiplanperioden

Utfordringen blir å ivareta alle de oppgavene som det er ønskelig at MNS Utvikling skal utføre både for samkommunen, etablerere og næringslivet. Selv om vi er 7 ansatte (som inkluderer 2 deltidsansatte ved Turistkontoret i Midtre Namdal) er det allerede mange oppgaver og prosjekter som er iverksatt slik at nye oppgaver nødvendigvis må vente. Våre oppgaver består grovt sett av 80 % utviklingsoppgaver og 20 % forvaltning, noe som gjør det noe uforutsigbart å beregne ressursbehovet til enhver tid.

MNS Utvikling er blitt et nyttig verktøy for alle målgruppene og det er ikke tvil om at innsatsen er mye mer målrettet nå enn tidligere da hver enkelt kommune hadde ansvaret for dette fagområdet. Alle rapporter og uttalelser som foreligger fra forskningsmiljø og Innovasjon Norge tilsier at vi er dyktige på å bistå gründere, men etter etableringsfasen skjer det lite vekst i disse foretakene. Dersom vi skal være med å bidra til at det skal skje en vekst i næringslivet i vår region må vi nødvendigvis bruke mye tid på å snakke med lederne i bedrifter og næringslivets organisasjoner.

15.5.3 Strategier i planperioden

Det vises til aktivitetene i Utviklingsplan for Midtre Namdal samkommune 2011-2015.

16 Miljø og landbruk

Miljø- og landbruksforvaltningen i Midtre Namdal er et interkommunalt samarbeidsorgan opprettet av kommunene Fosnes, Namdalseid, Namsos og Overhalla. Formålet med samarbeidet er å prøve ut en felles organisering av forvaltningsoppgaver og utviklingsoppgaver under ledelse av et interkommunalt politisk styre med ansvar for miljø – og landbrukspolitikken.

Den regionale organisasjonen skal:

- Være utviklingsorientert og offensiv i forhold til nye oppgaver og utfordringer
- Yte støtte til fornyelse og omstilling i landbruksnæringen
- Sikre en samordnet og balansert avveining av miljø – og næringsinteresser
- Sikre en kompetent, effektiv og habil forvaltning til beste for innbyggerne og brukerne i hele regionen.

16.1 Hovedmål

Satsingsområder for 2012 – og resten av økonomiplanperioden – går fram av Strategisk plan for 2010 – 2014. Planen, som er behandlet av samkommunestyret, inneholder målsettinger, strategier og tiltak for 5 forskjellige satsningsområder.

16.2 Tjenesteproduksjon

Enheter	Omfang	2009	2010	2011
Miljø og landbruk	Ant. brukere	390 søkere om produksjonstilskudd	372 søkere om produksjonstilskudd	361 søkere om produksjonstilskudd

Antallet søkere om produksjonstilskudd viser hvor mange aktive gårdbrukere det er i regionen. Noe av nedgangen skyldes endringer i antall deltakere i samdrifter, og hvordan disse søker om produksjonstilskudd, men det er en reell nedgang i antall aktive bruk. Produksjonsomfanget i regionen blir likevel opprettholdt bl.a. gjennom jordleie. Nedgangen har liten betydning for etterspørselen etter tjenester, da det er de minst aktive som slutter med drift i egen regi. Antallet eiere av landbrukseiendommer reduseres ikke i samme takt, og etterspørselen etter våre tjenester fra øvrige innbyggere i regionen opprettholdes.

16.3 Ressursinnsats drift

	Personalressurser 2010			Personalressurser 2011		
	Årsverk	Ansatte	Sykefravær	Årsverk	Ansatte	Sykefravær
Miljø og landbruk	9,10	10		9,10	10	

På grunn av permisjon ble det i perioden 2008 – august 2011 brukt 8,90 årsverk til faste stillinger. I siste halvdel av 2011 er det brukt 9,0 årsverk. For 2012 blir det ingen med permisjoner, og dermed er det budsjettert med 9,1 årsverk. Det ble leid inn noe ekstrahjelp i perioden 2008 - 2011 for å kartlegge skogressurser, samt utarbeide overordna plan for skogsveger. I tillegg er det i siste halvdel av 2011 leid inn 20 % prosjektmedarbeider til Omdømmeprosjektet.

16.4 Status, utfordringer og strategi

16.4.1 Nåsituasjon

Miljø og landbruk har i forsøksperioden arbeidet etter Strategisk plan som ble vedtatt i 2005. I forbindelse med revidering av Strategisk plan i 2008/2009, viser statusdelen at Midtre Namdal har økt sin andel av landbruksproduksjonen i Nord-Trøndelag for de fleste produksjoner, samtidig som investeringslysten har fordoblet seg i samme periode. Ekstern evaluering av ordningen viser at brukerne stort sett er fornøyd med felles miljø- og landbruksforvaltning.

16.4.2 Hovedutfordringer

Sammenslåing av lokale veiledningsaktører til Norsk Landbruksrådgiving Namdal, er det første skrittet på vegen til en bedre samordning av veiledningstjenesten i landbruket. Sammen med utviklingen av Norsk Landbruksrådgiving Nord-Trøndelag vil dette gi et kompetent betalingsbasert veiledningsapparat for landbruket i regionen. Det blir viktig at brukerne benytter seg av denne kompetansen til å ta ut marginene i egen produksjon.

Økonomien i landbruket er viet mye oppmerksomhet i media de senere år. Spesielt har det vært fokus på dårlig økonomi i melkeproduksjonen, både for enkeltbruk og samdrifter. Det er signaler om at enkelte brukere er usikre på om det vil bli melkeproduksjon på eiendommen i framtida. For å bidra til optimisme i landbruket ble prosjektet med omdømmebygging i landbruket igangsatt i 2011. Prosjektet slutføres våren 2012.

Landbruket er en del av løsningen på den globale klimautfordringen. Lokalt er det behov for en betydelig innsats for å redusere utslippet av klimagasser, samt å øke bindingen av CO₂.

ENØK-tiltak er også viktig for å redusere energiforbruket i landbruket. Det vil bli gjennomført et pilotprosjekt som kan vise gode eksempler på tiltak på ulike type bruk.

16.4.3 Strategier i planperioden

Strategier og tiltak går fram av Strategisk plan for 2010 – 2014.

16.4.4 Prosjekter i planperioden

- Omdømmeprojektet planlegges gjennomført i løpet av våren 2012.
- Når pilotprosjektet innen ENØK-tiltak er gjennomført, vil det bli vurdert om det skal gjennomføres et prosjekt i større skala.

17 Investeringstiltak i planperioden

Investeringer 2A					
(Beløp i 1000 kroner, inkl. mva)	2011	Budsjett 2012	Budsjett 2013	Budsjett 2014	Budsjett 2015
Stab og Interne tjenester					
IKT infrastruktur	250	375	100		
Sekundær driftsløsning IT	500				
Bakup-løsning,		300			
Samtrafikk-knutepunkt		150	150		
Sum investeringer	750	825	250	0	0

Vedtatte investeringer i 2012:

- IP SEC, radiusserver og nettverkselektronikk kr. 100 000

Investeringer i 2013:

- IP SEC, radiusserver og nettverkselektronikk kr. 100 000

Nytt forslag for investeringer i 2012 - 2015.

I tillegg til allerede vedtatte investeringsprogram på til sammen kr 100.000, foreslår administrasjonssjefen å øke investeringene i 2011 med følgende punkter:

- Det settes av ytterligere 275 000 til ulike infrastrukturtiltak. Dette er IP SEC radiusserver, nettverkselektronikk og indre brannmur. IT MNS har fått avvik fra datatilsynet på sikkerhetstiltak (brannmur) som må oppgraderes.
- Ny backup-løsning – 300 000. Ny tapestasjon og programvare for backup er nødvendig. Den gamle er full og vi har i dag ikke tilfredsstillende back-up.
- Nytt samknutepunkt – 300 000 fordelt på 150 000 i 2012 og 150 000 i 2013. Nåværende samknutepunkt ligger i samfunnshuset i Namsos. Dette er svært sårbart og med mulig forestående ombygging vil det være umulig nå sikre kontinuerlig drift. Det foreslås derfor at det etableres et nytt samknutepunkt i Namsos brannstasjon i den sekundære driftsstasjonen. Dette øker fleksibiliteten i forbindelse med ombygging, gir nye muligheter for flytting av server og switcher i samfunnshuset til kjeller og sist men ikke minst en langt mer driftssikker infrastruktur.

18 Finansiering

Investeringer 2B					
(Beløp i 1000 kroner, inkl. mva)	2011	2012	2013	2014	2015
Investeringer i anleggsmidler	750	825	250	0	0
<i>Årets finansieringsbehov</i>	<i>750</i>	<i>825</i>	<i>250</i>	<i>0</i>	<i>0</i>
Finansiert slik:					
Bruk av lånemidler	600	660	200	0	0
<i>Sum ekstern finansiering</i>	<i>600</i>	<i>660</i>	<i>200</i>	<i>0</i>	<i>0</i>
Overført fra driftsbudsjettet	150	165	50	0	0
Sum finansiering	750	825	250	0	0
<i>Udekket/udisponert = 0</i>	<i>0</i>	<i>0</i>	<i>0</i>	<i>0</i>	<i>0</i>

Investeringene finansieres med låneopptak og av momskompensasjon. Midtre Namdal samkommune kan foreta låneopptak, men dette låneopptaket må godkjennes av kommunestyrene i samkommunen og av Fylkesmannen i Nord-Trøndelag, jfr. kapittel 6.5 Investeringer.

19 Konsekvensjusteringer

Konsekvensjusteringene er gjennomført for å kunne videreføre eksisterende drift med samme aktivitetsnivå. I tillegg er det tatt hensyn til konsekvensene av politiske vedtak, statlige føringer, lover og forskrifter. Det er lagt vekt på konsekvensjustering av driften for å sikre et godt økonomisk fundament og få på plass ”riktige budsjettrammer” i forhold til faktisk behov for å drive en forsvarlig tjenesteproduksjon.

Samlet for alle ordningene er det lagt inn kompensasjon for lønnsoppgjøret i 2011 samt avsetning til oppgjør 2011 samt justeringer av salgsinntekter som følge av dette.

19.1 Interne tjenester

19.1.1 IT/Kvalitet

Lisenskostnader. Felles lisensavtale i MNS

Det er inngått ny felles lisensavtale med Microsoft for hele MNS-området. Totalt utgjør avtalen 880 000 pr år. Disse kostnadene har tidligere vært fakturert den enkelte kommune. Økt antall brukere i kommunene gir økte lisenskostnader for kommunene Flatanger, Fosnes, Overhalla og Namdalseid (ca 100 000), mens Namsos har hatt økningen i lisenskostnaden allerede i 2011. Lisenskostnader for skole og barnehage faktureres fortsatt til kommunene.

19.1.2 Sak/arkiv system

Mindre kostnadsøkning på lisens (10 000).

19.1.3 Pleie og omsorgssystem

Prisvekst på lisenser og bruksrettsavtaler for felles fagsystemer innen helse- og omsorgstjenestene. Budsjettet økes med 35 000.

19.1.4 Økonomisystem

Økning av lisenser med 90 000. Justering av salgsinntekter Flatanger som følge av økte lisenskostnader.

19.2 Skatteoppkrever

Skatteoppkreverkontoret har hatt en inntekt på om lag 150 000 pr år fra salg av tjenester til Ytre Namdal. Dette er gjort innom nåværende bemanning. Denne inntekten kan falle bort fra 2013 i forbindelse med utredning om skatteoppkrevertjenester i Ytre Namdal.

19.3 Barnevern

Konsekvensjustering for økt husleie i Familiens hus med 45 000 etter bemanningsøkning i 2011.

19.4 Samhandlingsreformen

Implementering av samhandlingsreformen betinger kommunal medfinansiering. I budsjettet for 2011 overførte kommunene tilsamhandlingsreformprosjektet den summen kommunene fikk til samhandlingsreformen i statsbudsjettet i 2010 justert med deflator som egenandel. Budsjettet foreslår at det samme gjøres i 2012. Dette betyr følgende fordeling:

Kommunal medfinansiering samhandlingsreformen	2012 (deflatorjustert)
Flatanger	87
Fosnes	53
Namdalseid	119
Namsos	685
Osen	79
Overhalla	206
Sum	1 228

19.5 Legevakt.

Roan kommune har sagt opp avtalen med MNS med helårvirkning fra 2012. Legevaktens utgiftsnivå vil være det samme og da må inntektsbortfallet dekkes av de gjenværende 6 kommunene.

20 Omstilling og effektivisering

20.1 Behovet for omstilling i samkommunen

Omstilling og endring er en kontinuerlig prosess som ledd i utvikling av tjenestene i samkommunen og kommunene. Det er i budsjettforslaget ikke tallfestet konkret hvilke omstillingstiltak som skal iverksettes i planperioden.

Tjenesteområdene skal hele tiden ha fokus på å få utnyttet ressursene på en mest mulig effektiv måte. Det forventes derfor at gjennom økonomirapportering og inndekking av eventuelle avvik at tjenesteområdene kan foreslå både kortsiktige og langsiktige tiltak for mer tjenesteyting pr krone.

Et av målene med samarbeidet er nettopp å få bidra til en mest mulig effektiv ressursbruk både i forhold til økonomi og kompetanse. Samkommunen har i gang flere utviklingsprosjekt som også skal ha fokus på effektiv resursutnyttelse.

20.2 Omstilling og effektivisering - Konsekvenser av tiltak

20.2.1 Skatteoppkreveren

Salg av tjenester til Lierne og Røyrvik vil gi en stordriftsfordel for MNS som betyr behov for lavere ramme i 2012 enn i 2011. Det er fortsatt også aktuelt å arbeide med salg av tjenester til de andre kommunene i Indre Namdal samt formalisering av salt til Ytre Namdal som i de siste årene har vært 150 000.

21 Nye driftstiltak

21.1 Forvaltingsrevisjon

Kontrollutvalget har foreslått at det settes i gang forvaltningsrevisjon i MNS og at det settes av 150 000 til dette formålet. Egen sak om dette legges fram for samkommunestyret.

21.2 IT-tjenesten

IT-tjenesten har over tid signalisert at det er ubalanse mellom de oppgaver de har og bemanning. Det har vært en sterk vekst i oppgaver både i forhold til antall brukere og drift og vedlikehold av infrastruktur. Spesielt blir planlegging og rutineutvikling skadelidende. Det foreslås derfor at det settes av 100 000 til innleie i påvente av at saksområdet går igjennom i forbindelse med IT-strategiplan.

21.3 NAV

21.3.1 Gjeldsrådgiver

Satsing på gjeldsrådgiving gir gode resultater. Pågangen av gjeldssaker er økende og en ser for seg at 2012 vil gi ytterligere pågang. Det er utvilsomt en langsiktig investering å hjelpe gjeldsøfre til å bli selvhjulpen. Det sparer kommunen for fremtidige utgifter innenfor økonomisk sosialhjelp. Prognosene tilsier at vi må forvente en økt ledighet i året som kommer, og det gjør også at flere vil ha behov for denne tjenesten. NAV mener at det vil være krevende å få til dette innenfor gjeldende budsjettammer, men mener at det er realistisk å finansiere halvparten av denne stillingen gjennom reduserte utgifter til økonomisk sosialhjelp ved å satse på god rådgiving. Pr i dag kommer det inn 3 saker i uken og bare en som slutføres pr uke. Arbeidet med gjeldsrådgiving er tidkrevende og tar i mange tilfeller lang tid i forhold til forhandlinger med kreditorer. I tillegg er det en økende tendens til at flere og flere kommer til NAV for at vi skal disponere deres kontoer. Dette er også en tidkrevende oppgave og våre saksbehandlere bruker mye tid på dette arbeidet som vi heller skulle ha benyttet til aktiv oppfølging og veiledning til våre brukere. Det foreslås at det opprettes en ny stilling som gjeldsrådgiver og at halvparten av kostnaden dekkes med nedsettelse av rammen for økonomisk sosialhjelp.

21.3.2 Fattigdomssatsing;

2011 er siste året for at kommunene får ekstraordinære midler til fattigdomsbekjempelse. Vi ser at dette er til god hjelp for barnefamilier, og spesielt i forhold til innvandrerfamilier. Det å kunne hjelpe disse med alt fra klær og barnehagebruk til litt ekstra til julehandelen har hatt meget positive effekter. For å kunne videreføre dette er det nødvendig å bruke noe mer midler til dette arbeidet i samkommunen. Det foreslås et relativt nøkternt beløp (150 000) settes av til formålet i samkommunen.

22 Økonomiske oversikter

22.1 Budsjettskjema 1A

Budsjettskjema 1A - Drift								
Midtre Namdal Samkommune	Regnskap 2010	Bud. Oppr. 2011	Bud. Rev. 2011	Prognose 2011	Budsjett 2012	Øk.plan 2013	Øk.plan 2014	Øk.plan 2015
Namsos kommune	-17 903	-31 847	-31 847	-31 847	-34 352	-34 561	-34 578	-34 566
Overhalla kommune	-7 007	-10 613	-10 613	-10 613	-11 750	-11 837	-11 845	-11 840
Namdalseid kommune	-4 668	-6 597	-6 597	-6 597	-6 905	-6 966	-6 973	-6 969
Fosnes kommune	-2 547	-3 826	-3 826	-3 826	-4 533	-4 581	-4 586	-4 583
Momskompensasjon investeringer	-338	-150	-150	-150	-165	-50	-	-
Momskomp. tilbakeføring til invest	338	150	150	150	165	50	-	-
Kalkulatoriske renter		-21	-21	-21	-70	-83	-70	-46
Kalkulatoriske avskrivninger		-528	-528	-528	-458	-623	-673	-673
Netto driftsinntekter	-32 125	-53 432	-53 432	-53 432	-58 068	-58 651	-58 724	-58 676
Netto renteutgifter	-140	1	1	1	10	39	16	-9
Netto gjeldsavdrag		548	548	548	458	623	673	673
Netto finans	-140	549	549	549	468	662	689	664
Avsetning til bundet fond		2 400	2 400	2 400	2 400	2 400	2 400	2 400
Bruk av bundet fond		-2 400	-2 400	-2 400	-2 400	-2 400	-2 400	-2 400
Avsetning til disp.fond					60	44	54	55
Netto avsetninger	-	-	-	-	60	44	54	55
Til fordeling rammeområder	-32 265	-52 883	-52 883	-52 883	-57 540	-57 945	-57 981	-57 957
Fordelt rammeområder	32 265	52 883	52 883	52 883	57 540	57 945	57 981	57 957
Mer/Mindreforbruk	-	-	-	-	-	-	-	-

22.2 Budsjettskjema 1B

Budsjettskjema 1B - Drift								
Midtre Namdal Samkommune	Regnskap 2010	Bud. Oppr. 2011	Bud. Rev. 2011	Prognose 2011	Budsjett 2012	Øk.plan 2013	Øk.plan 2014	Øk.plan 2015
Politisk	500	654	654	654	694	694	694	694
Administrasjon	1 515	1 213	1 213	1 213	1 253	1 253	1 253	1 253
Skatteoppkrever	2 564	2 768	2 768	2 768	2 638	2 715	2 715	2 715
IT-infrastruktur	1 469	1 980	1 980	1 980	2 889	2 889	2 889	2 889
Økonomisystem	685	860	860	860	934	934	934	934
Sak-/arkivsystem	290	403	403	403	410	410	410	410
PLO-system	284	510	510	510	541	541	541	541
Kartsamarbeid	343	374	374	374	371	371	371	371
Barnevern, administrasjon	5 158	6 286	6 286	6 286	6 492	6 492	6 492	6 492
Barnevern tiltak	8 731	7 832	7 832	7 832	10 432	10 432	10 432	10 432
Legevakt	1 299	1 138	1 138	1 138	1 365	1 365	1 365	1 365
Kommuneoverlege	1 328	1 389	1 389	1 389	1 519	1 669	1 669	1 669
Samhandlingsreformen		1 027	1 027	1 027	1 063	1 063	1 063	1 063
NAV, administrasjon		7 414	7 414	7 414	8 060	8 060	8 060	8 060
NAV, tiltak		9 786	9 786	9 786	9 611	9 611	9 611	9 611
Utviklingsavdeling	2 972	2 869	2 869	2 869	2 915	2 915	2 915	2 915
Regionalt næringsfond		-	-	-	-	-	-	-
Miljø og landbruk	5 127	5 888	5 888	5 888	5 825	5 825	5 825	5 825
Kalk renter og avskrivning		492	492	492	528	706	742	718
SUM RAMMEOMRÅDER	32 265	52 883	52 883	52 883	57 540	57 945	57 981	57 957

22.3 Investeringer

Investeringer 2A					
(Beløp i 1000 kroner, inkl. mva)	2011	Budsjett 2012	Budsjett 2013	Budsjett 2014	Budsjett 2015
Stab og Interne tjenester					
IKT infrastruktur	250	375	100		
Sekundær driftsløsning IT	500				
Bakcup-løsning,		300			
Samtrafikk-knutepunkt		150	150		
Sum investeringer	750	825	250	0	0

22.4 Budsjettskjema 2B

Investeringer 2B					
(Beløp i 1000 kroner, inkl. mva)	2011	2012	2013	2014	2015
Investeringer i anleggsmidler	750	825	250	0	0
<i>Årets finansieringsbehov</i>	<i>750</i>	<i>825</i>	<i>250</i>	<i>0</i>	<i>0</i>
Finansiert slik:					
Bruk av lånemidler	600	660	200	0	0
<i>Sum ekstern finansiering</i>	<i>600</i>	<i>660</i>	<i>200</i>	<i>0</i>	<i>0</i>
Overført fra driftsbudsjettet	150	165	50	0	0
Sum finansiering	750	825	250	0	0
<i>Udekket/udisponert = 0</i>	<i>0</i>	<i>0</i>	<i>0</i>	<i>0</i>	<i>0</i>

22.5 Fordeling av kostnader mellom kommunene

Fordeling av kostnader						
Kommune		Namsos	Overhalla	Namdalseid	Fosnes	Sum
Innbyggertall pr	01.07.2011	12 905	3 674	1 715	647	18 941
Deltakeransvar		53,21 %	23,11 %	15,10 %	8,58 %	1
Antall landbruk	01.08.2011	71	147	109	34	361

2012										
Ordning	Budsjett	Namsos	Overhalla	Namdalseid	Fosnes	Sum	Sum Tjenestesalg	Fordelingsnøkkel		
								Likt	nnbygger	Andre
Skatteoppkrever	2 638	1 684	526	281	147	2 638	1 008	10 %	90 %	
Utviklingsavdeling	2 915	1 357	647	496	414	2 915		50 %	50 %	
Miljø og landbruk	5 825	1 851	2 061	1 451	461	5 825			25 %	75 %
IT	2 889	1 345	641	492	410	2 889	408	50 %	50 %	
Barnevernadm.	6 492	4 143	1 296	691	362	6 492		10 %	90 %	
Barnevernstiltak	10 432	6 662	1 909	849	1 012	10 432				100 %
Legevakt	1 365	695	295	211	164	1 365	506	40 %	60 %	
Kommuneoverlege	1 519	773	329	234	183	1 519	215	40 %	60 %	
Samhandlingsreform	1 063	685	206	119	53	1 063				100 %
NAV, administrasjon	8 060	5 144	1 609	858	449	8 060		10 %	90 %	
NAV, tiltak	9 611	7 681	1 162	454	314	9 611				100 %
Politisk	694	369	160	105	60	694				deltakeransvar
Administrasjon	1 253	667	290	189	108	1 253				deltakeransvar
Økonomisyst	934	435	207	159	133	934	186	50 %	50 %	
Sak-/arkivsystem	410	191	91	70	58	410	76	50 %	50 %	
PLO-system	541	252	120	92	77	541	64	50 %	50 %	
Kartsamarbeid	371	173	82	63	53	371	66	50 %	50 %	
Kalk.rente og avskriv	528	246	117	90	75	528	61	50 %	50 %	
Sum	57 540	34 352	11 750	6 905	4 533		2 590			

Deltakeransvar:

Namsos	Overhalla	Namdalseid	Fosnes
53,21 %	23,11 %	15,10 %	8,58 %

2013										
Ordning	Budsjett	Namsos	Overhalla	Namdalseid	Fosnes	Sum	Sum Tjenestesalg	Fordelingsnøkkel		
								Likt	nnbygger	Andre
Skatteoppkrever	2 715	1 733	542	289	151	2 715	250	10 %	90 %	
Utviklingsavdeling	2 915	1 357	647	496	414	2 915		50 %	50 %	
Miljø og landbruk	5 825	1 851	2 061	1 451	461	5 825			25 %	75 %
IT	2 889	1 345	641	492	410	2 889	285	50 %	50 %	
Barnevernadm.	6 492	4 143	1 296	691	362	6 492		10 %	90 %	
Barnevernstiltak	10 432	6 662	1 909	849	1 012	10 432				100 %
Legevakt	1 365	695	295	211	164	1 365	245	40 %	60 %	
Kommuneoverlege	1 669	849	361	258	201	1 669	208	40 %	60 %	
Samhandlingsreform	1 063	685	206	119	53	1 063				100 %
NAV, administrasjon	8 060	5 144	1 609	858	449	8 060		10 %	90 %	
NAV, tiltak	9 611	7 681	1 162	454	314	9 611				100 %
Politisk	694	369	160	105	60	694				deltakeransvar
Administrasjon	1 253	667	290	189	108	1 253				deltakeransvar
Økonomisyst	934	435	207	159	133	934	170	50 %	50 %	
Sak-/arkivsystem	410	191	91	70	58	410	73	50 %	50 %	
PLO-system	541	252	120	92	77	541	63	50 %	50 %	
Kartsamarbeid	371	173	82	63	53	371	63	50 %	50 %	
Kalk.rente og avskriv	706	329	157	120	100	706	57	50 %	50 %	
Sum	57 945	34 561	11 837	6 966	4 581		1 414			

2014								Sum		
Ordning	Budsjett	Namsos	Overhalla	Namdalseid	Fosnes	Sum	Tjenestesalg	Fordelingsnøkkel		
								Likt	nnbygger	Andre
Skatteoppkrever	2 715	1 733	542	289	151	2 715	250	10 %	90 %	
Utviklingsavdeling	2 915	1 357	647	496	414	2 915		50 %	50 %	
Miljø og landbruk	5 825	1 851	2 061	1 451	461	5 825			25 %	75 %
IT	2 889	1 345	641	492	410	2 889	285	50 %	50 %	
Barnevernadm.	6 492	4 143	1 296	691	362	6 492		10 %	90 %	
Barnevernstiltak	10 432	6 662	1 909	849	1 012	10 432				100 %
Legevakt	1 365	695	295	211	164	1 365	245	40 %	60 %	
Kommuneoverlege	1 669	849	361	258	201	1 669	208	40 %	60 %	
Samhandlingsreform	1 063	685	206	119	53	1 063				100 %
NAV, administrasjon	8 060	5 144	1 609	858	449	8 060		10 %	90 %	
NAV, tiltak	9 611	7 681	1 162	454	314	9 611				100 %
Politisk	694	369	160	105	60	694		deltakeransvar		
Administrasjon	1 253	667	290	189	108	1 253		deltakeransvar		
Økonomisyst	934	435	207	159	133	934	170	50 %	50 %	
Sak-/arkivsystem	410	191	91	70	58	410	73	50 %	50 %	
PLO-system	541	252	120	92	77	541	63	50 %	50 %	
Kartsamarbeid	371	173	82	63	53	371	63	50 %	50 %	
Kalk.rente og avskriv	742	346	165	126	105	742	57	50 %	50 %	
Sum	57 981	34 578	11 845	6 973	4 586		1 414			

2015								Sum		
Ordning	Budsjett	Namsos	Overhalla	Namdalseid	Fosnes	Sum	Tjenestesalg	Fordelingsnøkkel		
								Likt	nnbygger	Andre
Skatteoppkrever	2 715	1 733	542	289	151	2 715	250	10 %	90 %	
Utviklingsavdeling	2 915	1 357	647	496	414	2 915		50 %	50 %	
Miljø og landbruk	5 825	1 851	2 061	1 451	461	5 825			25 %	75 %
IT	2 889	1 345	641	492	410	2 889	285	50 %	50 %	
Barnevernadm.	6 492	4 143	1 296	691	362	6 492		10 %	90 %	
Barnevernstiltak	10 432	6 662	1 909	849	1 012	10 432				100 %
Legevakt	1 365	695	295	211	164	1 365	245	40 %	60 %	
Kommuneoverlege	1 669	849	361	258	201	1 669	208	40 %	60 %	
Samhandlingsreform	1 063	685	206	119	53	1 063				100 %
NAV, administrasjon	8 060	5 144	1 609	858	449	8 060		10 %	90 %	
NAV, tiltak	9 611	7 681	1 162	454	314	9 611				100 %
Politisk	694	369	160	105	60	694		deltakeransvar		
Administrasjon	1 253	667	290	189	108	1 253		deltakeransvar		
Økonomisyst	934	435	207	159	133	934	170	50 %	50 %	
Sak-/arkivsystem	410	191	91	70	58	410	73	50 %	50 %	
PLO-system	541	252	120	92	77	541	63	50 %	50 %	
Kartsamarbeid	371	173	82	63	53	371	63	50 %	50 %	
Kalk.rente og avskriv	718	334	159	122	102	718	57	50 %	50 %	
Sum	57 957	34 566	11 840	6 969	4 583		1 414			

22.6 Rammebudsjett pr. ordning

22.6.1 Politikk og administrasjon

Politisk Midtre Namdal Samkommune							
Ansva	Tekst		Budsjett	Budsjett	Øk.plan	Øk.plan	Øk.plan
			2011	2012	2013	2014	2015
	9000 Driftsutgifter		507	507	507	507	507
	Driftsinntekter		-10	-10	-10	-10	-10
	SUM DRIFTSUTGIFTER		507	507	507	507	507
	SUM DRIFTSINTEKTER		-10	-10	-10	-10	-10
	NETTO DRIFTSUTGIFTER		497	497	497	497	497
Endringer fra og med 2012:							
	SUM KONSEKVENJUST.			-	-	-	-
	NETTO DRIFTSRAMME		497	497	497	497	497
Intern revisjon og kontroll							
Ansva	Tekst		Budsjett	Budsjett	Øk.plan	Øk.plan	Øk.plan
			2011	2012	2013	2014	2015
	9000 Driftsutgifter		157	157	157	157	157
	Driftsinntekter		-	-	-	-	-
	SUM DRIFTSUTGIFTER		157	157	157	157	157
	SUM DRIFTSINTEKTER		-	-	-	-	-
	NETTO DRIFTSUTGIFTER		157	157	157	157	157
Endringer fra og med 2012:							
	Forvaltningsrevisjon						
	Økt kost. kjøp av rev- og sekr. tjenester			40	40	40	40
	SUM KONSEKVENJUST.			40	40	40	40
	NETTO DRIFTSRAMME		157	197	197	197	197

Administrasjon Midtre Namdal Samkommune							
Ansvar	Tekst	Budsjett	Budsjett	Øk.plan	Øk.plan	Øk.plan	
		2011	2012	2013	2014	2015	
	9100 Driftsutgifter	1 583	1 583	1 583	1 583	1 583	
	Driftsinntekter	-370	-370	-370	-370	-370	
	SUM DRIFTSUTGIFTER	1 583	1 583	1 583	1 583	1 583	
	SUM DRIFTSINNTEKTER	-370	-370	-370	-370	-370	
	NETTO DRIFTSUTGIFTER	1 213	1 213	1 213	1 213	1 213	
Endringer fra og med 2012:							
	Lønnsoppgjør		40	40	40	40	
	SUM KONSEKVENJUST.		40	40	40	40	
	NETTO DRIFTSRAMME	1 213	1 253	1 253	1 253	1 253	

22.6.2 Skatteoppkrever

Skatteoppkrever Midtre Namdal Samkommune							
Ansva	Tekst		Budsjett	Budsjett	Øk.plan	Øk.plan	Øk.plan
			2011	2012	2013	2014	2015
9110	Driftsutgifter		3 788	3 788	3 788	3 788	3 788
	Driftsinntekter		-395	-395	-395	-395	-395
	Salg til kommuner		-625	-642	-642	-642	-642
	SUM DRIFTSUTGIFTER		3 788	3 788	3 788	3 788	3 788
	SUM DRIFTSINTEKTER		-1 020	-1 037	-1 037	-1 037	-1 037
	NETTO DRIFTSUTGIFTER		2 768	2 751	2 751	2 751	2 751
Endringer fra og med 2012:							
	Lønnsoppgjør kap. 4			43	43	43	43
	Lønnsoppgjør 2012 (ikke i ramma tidl.)			63	63	63	63
	Nytt salg Lierne			-259	-259	-259	-259
	Nytt salg Røyrvik			-107	-107	-107	-107
	Vikarlønn ved overlapping (inkl. sos.utg)			73			
	Økte driftsutgifter			66	66	66	66
	Økte gebyrinntekter			-19	-19	-19	-19
	Ytre Namdal, salg utgår				150	150	150
	Lønnsoppgjør kap. 3			27	27	27	27
	SUM KONSEKVENJUST.			-113	-36	-36	-36
	NETTO DRIFTSRAMME		2 768	2 638	2 715	2 715	2 715

22.6.4 Interne tjenester

IT-avdeling for Midtre Namdal Samkommune							
Ansvar	Tekst		Budsjett	Budsjett	Øk.plan	Øk.plan	Øk.plan
			2011	2012	2013	2014	2015
9120	Driftsutgifter		2 533	2 533	2 533	2 533	2 533
	Driftsinntekter		-268	-268	-268	-268	-268
	Salg til kommuner		-285	-295	-295	-295	-295
SUM DRIFTSUTGIFTER			2 533	2 533	2 533	2 533	2 533
SUM DRIFTSINTEKTER			-553	-563	-563	-563	-563
NETTO DRIFTSUTGIFTER			1 980	1 970	1 970	1 970	1 970
Endringer fra og med 2012:							
	Lønnsoppgjør kap. 4			14	14	14	14
	Lisenskostnader			880	880	880	880
	Økt salg Flatanger (lisenser)			-113	-113	-113	-113
	Økt driftskostnad investering			20	20	20	20
	Konsulentbistand			100	100	100	100
	Lønnsoppgjør kap. 3			18	18	18	18
SUM KONSEKVENJUST.				919	919	919	919
NETTO DRIFTSRAMME			1 980	2 889	2 889	2 889	2 889

Kartsamarbeid for Midtre Namdal Samkommune							
Ansvar	Tekst		Budsjett	Budsjett	Øk.plan	Øk.plan	Øk.plan
			2011	2012	2013	2014	2015
9130	Driftsutgifter		437	437	437	437	437
	Driftsinntekter		-	-	-	-	-
	Salg til kommuner		-63	-66	-66	-66	-66
SUM DRIFTSUTGIFTER			437	437	437	437	437
SUM DRIFTSINTEKTER			-63	-66	-66	-66	-66
NETTO DRIFTSUTGIFTER			374	371	371	371	371
Endringer fra og med 2012:							
SUM KONSEKVENJUST.				-	-	-	-
NETTO DRIFTSRAMME			374	371	371	371	371

Felles økonomisystem for Midtre Namdal Samkommune							
Ansva	Tekst		Budsjett	Budsjett	Øk.plan	Øk.plan	Øk.plan
			2011	2012	2013	2014	2015
9130	Driftsutgifter		1 030	1 030	1 030	1 030	1 030
	Driftsinntekter		-	-	-	-	-
	Salg til kommuner		-170	-186	-186	-186	-186
SUM DRIFTSUTGIFTER			1 030	1 030	1 030	1 030	1 030
SUM DRIFTSINNTEKTER			-170	-186	-186	-186	-186
NETTO DRIFTSUTGIFTER			860	844	844	844	844
Endringer fra og med 2012:							
Forhandlingsmodul, vedlikeholdskost				35	35	35	35
Enterprise oppgradering				55	55	55	55
SUM KONSEKVENSTJUST.				90	90	90	90
NETTO DRIFTSRAMME			860	934	934	934	934

Felles PLO system Midtre Namdal Samkommune							
Ansva	Tekst		Budsjett	Budsjett	Øk.plan	Øk.plan	Øk.plan
			2011	2012	2013	2014	2015
9130	Driftsutgifter		570	570	570	570	570
	Driftsinntekter		-	-	-	-	-
	Salg til kommuner		-60	-64	-64	-64	-64
SUM DRIFTSUTGIFTER			570	570	570	570	570
SUM DRIFTSINNTEKTER			-60	-64	-64	-64	-64
NETTO DRIFTSUTGIFTER			510	506	506	506	506
Endringer fra og med 2012:							
Økte lisenskostnader				35	35	35	35
SUM KONSEKVENSTJUST.				35	35	35	35
NETTO DRIFTSRAMME			510	541	541	541	541

Felles sak_arkivsystem for Midtre Namdal Samkommune							
Ansva	Tekst		Budsjett	Budsjett	Øk.plan	Øk.plan	Øk.plan
			2011	2012	2013	2014	2015
9130	Driftsutgifter		476	476	476	476	476
	Driftsinntekter		-	-	-	-	-
	Salg til kommuner		-73	-76	-76	-76	-76
	SUM DRIFTSUTGIFTER		476	476	476	476	476
	SUM DRIFTSINNTEKTER		-73	-76	-76	-76	-76
	NETTO DRIFTSUTGIFTER		403	400	400	400	400
Endringer fra og med 2012:							
	Økte lisenser			10	10	10	10
	SUM KONSEKVENJUST.			10	10	10	10
	NETTO DRIFTSRAMME		403	410	410	410	410

22.6.5 Barnevern

Barnevernkontoret for Midtre Namdal Samkommune							
Ansva	Tekst		Budsjett	Budsjett	Øk.plan	Øk.plan	Øk.plan
			2011	2012	2013	2014	2015
9300	Driftsutgifter		7 978	7 978	7 978	7 978	7 978
	Driftsinntekter		-1 692	-1 692	-1 692	-1 692	-1 692
SUM DRIFTSUTGIFTER			7 978	7 978	7 978	7 978	7 978
SUM DRIFTSINNTEKTER			-1 692	-1 692	-1 692	-1 692	-1 692
NETTO DRIFTSUTGIFTER			6 286	6 286	6 286	6 286	6 286
Endringer fra og med 2012:							
	Lønnsoppgjør kap. 4			139	139	139	139
	Økt husleie Familiens Hus			45	45	45	45
	Lønnsoppgjør kap. 3			22	22	22	22
SUM KONSEKVENJUST.				206	206	206	206
NETTO DRIFTSRAMME			6 286	6 492	6 492	6 492	6 492

Barnevern					
Tiltaksbudsjett	2011	2012	2013	2014	2015
Namsos					
24400	375	375	375	375	375
25100	930	930	930	930	930
25200	3857	3857	3857	3857	3857
Forslag endring		1500	1500	1500	1500
Sum	5162	6662	6662	6662	6662
Overhalla					
24400	110	110	110	110	110
25100	362	362	362	362	362
25200	837	837	837	837	837
Forslag endring		600	600	600	600
Sum	1309	1909	1909	1909	1909
Namdalseid					
24400	3	3	3	3	3
25100	119	119	119	119	119
25200	727	727	727	727	727
Forslag endring					
Sum	849	849	849	849	849
Fosnes					
24400	12	12	12	12	12
25100	17	17	17	17	17
25200	483	483	483	483	483
Forslag endring		500	500	500	500
Sum	512	1012	1012	1012	1012
Totalsum	7832	10432	10432	10432	10432

22.6.6 Legevakt og kommuneoverlege

Legevaktsamarbeid i Midtre Namdal Samkommune							
Ansva	Tekst		Budsjett	Budsjett	Øk.plan	Øk.plan	Øk.plan
			2011	2012	2013	2014	2015
9310	Driftsutgifter		1 973	1 973	1 973	1 973	1 973
	Driftsinntekter		-100	-100	-100	-100	-100
			-735	-554	-554	-554	-554
	SUM DRIFTSUTGIFTER		1 973	1 973	1 973	1 973	1 973
	SUM DRIFTSINNTEKTER		-835	-654	-654	-654	-654
	NETTO DRIFTSUTGIFTER		1 138	1 319	1 319	1 319	1 319
Endringer fra og med 2012:							
	Lønnsoppgjør kap. 4			10	10	10	10
	Lønnsoppgjør kap. 5			36	36	36	36
	SUM KONSEKVENJUST.			46	46	46	46
	NETTO DRIFTSRAMME		1 138	1 365	1 365	1 365	1 365

Kommuneoverlege for Midtre Namdal Samkommune							
Ansva	Tekst		Budsjett	Budsjett	Øk.plan	Øk.plan	Øk.plan
			2011	2012	2013	2014	2015
9320	Driftsutgifter		1 784	1 784	1 784	1 784	1 784
	Driftsinntekter		-187	-187	-187	-187	-187
	Salg til kommuner		-208	-215	-215	-215	-215
	Tilskudd fra fylkeskommunen				150	150	150
	SUM DRIFTSUTGIFTER		1 784	1 784	1 934	1 934	1 934
	SUM DRIFTSINNTEKTER		-395	-402	-402	-402	-402
	NETTO DRIFTSUTGIFTER		1 389	1 382	1 532	1 532	1 532
Endringer fra og med 2012:							
	Lønnsoppgjør kap. 4			101	101	101	101
	Lønnsoppgjør kap. 5			36	36	36	36
	SUM KONSEKVENJUST.			137	137	137	137
	NETTO DRIFTSRAMME		1 389	1 519	1 669	1 669	1 669

22.6.7 Samhandlingsreformen:

Samhandlingsreformen					
Tiltaksbudsjett	2011	2012	2013	2014	2015
Namsos					
23300	663	663	663	663	663
Forslag endring		22	22	22	22
Sum	663	685	685	685	685
Overhalla					
23300	199	199	199	199	199
Forslag endring		7	7	7	7
Sum	199	206	206	206	206
Namdalseid					
23300	115	115	115	115	115
Forslag endring		4	4	4	4
Sum	115	119	119	119	119
Fosnes					
23300	50	50	50	50	50
Forslag endring		3	3	3	3
Sum	50	53	53	53	53
Totalsum	1027	1063	1063	1063	1063

22.6.8 NAV

NAV for Midtre Namdal Samkommune							
Ansva	Tekst		Budsjett	Budsjett	Øk.plan	Øk.plan	Øk.plan
			2011	2012	2013	2014	2015
9330	Driftsutgifter		7 414	7 414	7 414	7 414	7 414
	Driftsinntekter			-	-	-	-
	Sosioprogram til gjeldsrådgiver			-75	-75	-75	-75
SUM DRIFTSUTGIFTER			7 414	7 339	7 339	7 339	7 339
SUM DRIFTSINNTEKTER			-	-	-	-	-
NETTO DRIFTSUTGIFTER			7 414	7 339	7 339	7 339	7 339
Endringer fra og med 2012:							
	Lønnsoppgjør kap. 4			101	101	101	101
	Videreføring av fattigdomssatsing			120	120	120	120
	Ny gjeldsrådgiver			500	500	500	500
SUM KONSEKVENJUST.				721	721	721	721
NETTO DRIFTSRAMME			7 414	8 060	8 060	8 060	8 060

Tiltaksbudsjett				
	2012	2013	2014	2015
Namsos				
27600	1972	1972	1972	1972
28100	5869	5869	5869	5869
Ny gjeldsrådgiver	-160	-160	-160	-160
Sum	7681	7681	7681	7681
Overhalla				
27600	404	404	404	404
28100	808	808	808	808
Ny gjeldsrådgiver	-50	-50	-50	-50
Sum	1162	1162	1162	1162
Namdalseid				
27600	185	185	185	185
28100	245	245	245	245
28300	50	50	50	50
Ny gjeldsrådgiver	-26	-26	-26	-26
Sum	454	454	454	454
Fosnes				
27600	122	122	122	122
28100	206	206	206	206
28300				
Ny gjeldsrådgiver	-14	-14	-14	-14
Sum	314	314	314	314
Totalsum	9611	9611	9611	9611

22.6.9 Utviklingsavdelingen

Utviklingsavdeling for Midtre Namdal Samkommune

Ansva	Tekst	Budsjett	Budsjett	Øk.plan	Øk.plan	Øk.plan
		2011	2012	2013	2014	2015
9400	Driftsutgifter	3 669	3 669	3 669	3 669	3 669
	Driftsinntekter	-800	-800	-800	-800	-800
	SUM DRIFTSUTGIFTER	3 669	3 669	3 669	3 669	3 669
	SUM DRIFTSINNTEKTER	-800	-800	-800	-800	-800
	NETTO DRIFTSUTGIFTER	2 869	2 869	2 869	2 869	2 869
Endringer fra og med 2012:						
	Lønnsoppgjør kap. 3		18	18	18	18
	Lønnsoppgjør kap. 5		28	28	28	28
	SUM KONSEKVENJUST.		46	46	46	46
	NETTO DRIFTSRAMME	2 869	2 915	2 915	2 915	2 915

Næringsfond for Midtre Namdal Samkommune						
Ansva	Tekst	Budsjett	Budsjett	Øk.plan	Øk.plan	Øk.plan
		2011	2012	2013	2014	2015
9405	Driftsutgifter					
	Driftsutgifter	6 150	6 150	6 150	6 150	6 150
			-	-	-	-
	Driftsinntekter					
	Driftsinntekter	-6 150	-6 150	-6 150	-6 150	-6 150
		-	-	-	-	-
	SUM DRIFTSUTGIFTER	-	6 150	6 150	6 150	6 150
	SUM DRIFTSINNTEKTER	-	-6 150	-6 150	-6 150	-6 150
	NETTO DRIFTSUTGIFTER	-	-	-	-	-
Endringer fra og med 2012:						
	SUM KONSEKVENJUST.		-	-	-	-
	NETTO DRIFTSRAMME	-	-	-	-	-

22.6.10 Miljø – og landbruk

Miljø og landbruk for Midtre Namdal Samkommune							
Ansva	Tekst		Budsjett	Budsjett	Øk.plan	Øk.plan	Øk.plan
			2011	2012	2013	2014	2015
9410	Driftsutgifter		6 678	6 678	6 678	6 678	6 678
	Driftsinntekter		-790	-790	-790	-790	-790
	Redusert permisjon			20	20	20	20
	Omdømmeprojekt			-150	-150	-150	-150
	SUM DRIFTSUTGIFTER		6 678	6 548	6 548	6 548	6 548
	SUM DRIFTSINTEKTER		-790	-790	-790	-790	-790
	NETTO DRIFTSUTGIFTER		5 888	5 758	5 758	5 758	5 758
Endringer fra og med 2012:							
	Lønnsoppgjør			67	67	67	67
	SUM KONSEKVENJUST.			67	67	67	67
	NETTO DRIFTSRAMME		5 888	5 825	5 825	5 825	5 825