



Tor Arnesen

Skogeierkommunikasjon 2011
- Mjøsen Skog BA.



ØF-rapport nr. 14/2011

ØstlandsForskning

Lillehammer - Hamar

ØF-rapport nr. 14/2011

Skogeierkommunikasjon 2011

Mjøsen Skog BA

av

Tor Arnesen



[HTTP://WWW.OSTFORSK.NO](http://www.ostforsk.no)

[HTTP://ØF.NO](http://of.no)

POST@OSTFORSK.NO

| | | |
|-----------------|---|--|
| Tittel: | Skogeierkommunikasjon 2011 – Mjøsen Skog BA. | |
| Forfatter: | Tor Arnesen | |
| ØF-rapport nr.: | 14/2011 | |
| ISBN nr.: | 978-82-7356-690-4 | |
| ISSN nr.: | | |
| Prosjektnummer: | P1068-20 | |
| Prosjektnavn: | Skogeierkommunikasjon 2011 – Mjøsen Skog BA og Viken Skog BA | |
| Oppdragsgiver: | Mjøsen Skog BA og Viken Skog BA | |
| Prosjektleder: | Tor Arnesen | |
| Referat: | Det er gjennomført en undersøkelse blant andelseierne i Mjøsen Skog BA om deres synspunkter på organisasjonens arbeid med informasjon til sine andelseiere. | |
| Emneord: | Skog, skogeier, skogeierkommunikasjon, Mjøsen Skog BA, Viken Skog BA | |
| Dato: | 10. september 2011 | |
| Antall sider: | 54 | |
| Pris: | Innbundet kr 500,- (kostnadsfri som pdf-fil – se utgivers nettsted) | |
| Utgiver: | Østlandsforskning Postboks 223 2601 Lillehammer | telefon 61265700 telefax 61254165 post@ostforsk.no http://www.ostforsk.no http://øf.no |

Dette eksemplar er fremstilt etter KOPINOR, Stenergate 1 0050 Oslo 1. Ytterligere eksemplarframstilling uten avtale og strid med åndsverkloven er straffbart og kan medføre erstatningsansvar.

FORORD

Denne undersøkelsen forutsetter en innsats fra andelseiere i Mjøsen Skog: Besvare spørreskjema etter en invitasjon via epost. Vi vil takke alle som tok denne utfordringen og gjorde en innsats og returnerte skjema. Tilbake får Mjøsen Skog nyttig informasjon i utforming av sin kommunikasjon med andelseierne.

Rapporten leveres i to versjoner, en med åpen distribusjon og en med begrenset distribusjon. Forskjellen mellom de to er at versjonen med begrenset distribusjon inneholder respondentenes kommentarer og svar i åpne spørsmåls- og kommentarkategorier. Dette er, i tråd med skogeierorganisasjonens ønske, i første rekke å oppfatte som andelseiernes *ad lib* tilbakemelding til skogeierorganisasjonen, og er i første rekke å oppfatte som organisasjonsintern informasjon. For den statistiske analysen av spørreundersøkelsen representerer det ingen vesentlig svekkelse å ikke medta åpne kommentarer, verdien av åpne kommentarer er i første rekke knyttet til organisasjonens interne arbeid.

Birgitta Ericsson har bidratt til utforming av spørsmål til spørreundersøkelsen som er grunnlag for denne analysen.

Vi vil videre takke Mjøsen Skog for samarbeide og kommentarer til analysene underveis. En slik takk gir oss også et utgangspunkt for å understreke at analysene, både teknisk og vurderingsmessig, er vårt ansvar og at vi har stått helt fritt til å utforme dette på faglige kriterier.

Lillehammer, 21. september 2011

Svein Erik Hagen
forskningsleder

Tor Arnesen
prosjektleder

INNHold

| | |
|---|-----------|
| Forord | 4 |
| Innhold | 5 |
| Figurliste | 7 |
| Tabelliste | 8 |
| 1 Skogeierkommunikasjon 2011 | 10 |
| 2 Spørreundersøkelsen | 12 |
| 2.1 Spørreskjema | 12 |
| 2.2 Inviterte og respondenter..... | 12 |
| 3 resultater | 13 |
| 3.1 Om Respondentene - bakgrunnsvariable | 13 |
| 3.1.1 Kjønn | 13 |
| 3.1.2 Aldersfordeling..... | 13 |
| 3.1.3 Utdanning..... | 14 |
| 3.2 Fartstid som skogeier..... | 15 |
| 3.3 Skogareal..... | 17 |
| 3.3.1 Små skogeiere underrepresentert i materialet. | 18 |
| 3.4 Inntektsandeler fra skogsdrift..... | 18 |
| 3.4.1 Sammenheng mellom skogareal og inntektsandel..... | 20 |
| 3.4.2 Sammenheng mellom skogeiers alder, fartstid som skogeier og inntektsandel fra skogen 20 | |
| 3.5 Lokalisering av skogeiendommene i utvalget | 21 |
| 4 Bruk av internett | 22 |
| 4.1 Epost og andre tjenester..... | 22 |
| 5 Mjøsen Skog sin hjemmeside | 23 |
| 5.1.1 Mottak av informasjon via nettet | 23 |
| 5.1.2 Bruk av Mjøsen Skog sin hjemmeside..... | 23 |
| 5.1.3 Hva mener respondentene om Mjøsen Skog sin hjemmeside? | 24 |
| 6 Om Mjøsnytt | 26 |

| | | |
|-----------|--|-----------|
| 7 | Om nettstedet og publikasjoner fra andre enn Mjøsen Skog | 28 |
| 7.1 | Mottak av informasjon via nettet fra Skogeierforbundet vs Mjøsen Skog..... | 28 |
| 7.2 | Norges Skogeierforbund sine hjemmesider - besøk..... | 28 |
| 7.3 | Om bruk av publikasjonene SKOGeieren og Mjøsnytt..... | 28 |
| 7.4 | Om publikasjonene SKOGeieren, Årringer og Norsk Skogbruk..... | 30 |
| 7.5 | Særlig info-interesserte skogbrukere – ”skoginfo-gruppen” | 31 |
| 8 | Om skogbehandlingstiltak og -informasjon | 32 |
| 8.1 | Aktivitet i skogen..... | 32 |
| 8.1.1 | Inntekter og aktivitet i skogen | 33 |
| 8.2 | Deltakelse på fagtilbud | 34 |
| 8.3 | Videoene om skogbehandling..... | 36 |
| 9 | Skogfondet | 37 |
| 10 | Avsluttende kommentarer | 39 |
| 10.1 | Homogene oppfatninger..... | 39 |
| 10.2 | Tradisjonelle strukturer borte?..... | 39 |
| 10.3 | Hogstmaskiner og Institusjonell utvikling | 40 |
| | Vedlegg: Spørreskjema..... | 42 |

FIGURLISTE

| | |
|---|----|
| Figur 1: Aldersfordeling av respondentene. Hver stolpe viser antall respondenter i 5-årsintervaller. Normalfordelingskurve er inntegnet. | 13 |
| Figur 2: Antall skogeierovertakelser per 5-årsintervaller fordelt på kvinner og menn. $N_{\text{kvinner}}=122$, $N_{\text{menn}}=622$ | 15 |
| Figur 3: Årlig antall og andel av nye kvinnelige skogeiere, samt glidende gjennomsnitt kvinneandel siste 5 år. $N=744$ | 16 |
| Figur 4: Kvinneandelen øker - Utvikling i andel kvinner og menn som skogeiere siden 1960. Kumulativ prosentandel. $N_{\text{kvinner}}=122$, $N_{\text{menn}}=622$ | 17 |
| Figur 5: Skogeierendommenes størrelse og antall eiere - Merk: Logskala for eiendomsstørrelse..... | 18 |
| Figur 6: Fordeling av respondentene etter hvor stor andel av inntektene siste 5 år som kommer fra egen skog. Antall respondenter. $N_{\text{kvinne}}=93$, $N_{\text{mann}}=546$ | 19 |
| Figur 7: Relativ fordeling av respondentene etter hvor stor andel av inntektene siste 5 år som kommer fra egen skog. Sum kvinne = 100 %. Sum mann = 100 %. Antall respondenter. $N_{\text{kvinne}}=93$, $N_{\text{mann}}=546$ | 19 |
| Figur 8: Krysstabulering av variablene "Gir nyttig informasjon om skogbehandling" og antall år som skogeier (gruppert). Svarkategoriene "Ingen mening, Litt enig og Helt uenig er slått sammen i gruppen "Ingen mening eller uenig". $N=643$ | 25 |
| Figur 9: Fordeling av antall skogaktiviteter i 2010 - totalt og på kjønn. | 33 |

TABELLISTE

| | |
|--|----|
| Tabell 1: Kjønnfordeling (N=756). | 13 |
| Tabell 2: Respondentenes utdanningsbakgrunn - andeler av antall respondenter som har utdanning iht gitte forhåndskategorier. | 14 |
| Tabell 3: Kommunefordeling av antall skogeiendommer og samlet skogareal i utvalget..... | 21 |
| Tabell 4: Respondentenes bruk av internett for forskjellige funksjoner. | 22 |
| Tabell 5: Andel som har akseptert mottak av informasjon på elektronisk format..... | 23 |
| Tabell 6: Respondentenes bruk av Mjøsen Skog sin hjemmeside (N=710 / 672 / 627). | 23 |
| Tabell 7: Mening om Mjøsen Skog sin hjemmeside. | 24 |
| Tabell 8: Hvordan leses Mjøsnytt?..... | 26 |
| Tabell 9: Krysstabell: Hvordan leser du Mjøsnytt vs Hvor mange år har du vært skogeier..... | 26 |
| Tabell 10: Respondentenes oppfatning om innholdet i Mjøsnytt. Sortert etter synkende andel enig i utsagnet. | 27 |
| Tabell 11: Andel som har akseptert mottak av informasjon på elektronisk format..... | 28 |
| Tabell 12: Respondentenes bruk av Skogeierforbundets hjemmesider..... | 28 |
| Tabell 13: Hvordan leses SKOGeieren og Mjøsnytt? | 29 |
| Tabell 14: Fordeling av ikke-aktive brukere av publikasjonene Mjøsnytt og Skogeieren på gruppering av antall år som skogeier..... | 29 |
| Tabell 15: Hva mener du om bladet SKOGeieren? | 30 |
| Tabell 16: Forholdet til Årringer og Norsk Skogbruk. | 30 |
| Tabell 17: SKOGeieren eller Norsk Skogbruk? | 30 |
| Tabell 18: Hvor aktiv er respondenten på informasjonsområdet – her målt som bruk av Mjøsen Skog sin hjemmeside?..... | 31 |
| Tabell 19: Aktivitet i skogen i 2010. Antall typer og andel av respondenter. N=757. | 32 |
| Tabell 20: Deltakelse på fagarrangement i 2010. | 34 |
| Tabell 21: Synspunkter på hvordan et fagtilbud med tema ungskogpleie skal gjennomføres? Sortert etter synkende andel "Fint!". | 34 |
| Tabell 22: Hva vanskeliggjør din deltakelse i fagarrangement? Sortert etter fallende andel "Helt enig" | 35 |
| Tabell 23: Synspunkter på og kunnskaper om skogfondet..... | 37 |
| Tabell 24: To clusterkombinasjoner:..... | 37 |

1 SKOGEIERKOMMUNIKASJON 2011

Mjøsen Skog og Viken Skog arbeider med å videreutvikle kommunikasjonen med sine andelseiere. Mjøsen Skog tok i 2008 initiativet til prosjekt «Skogeierkommunikasjon i en ny tid», som inkluderer fire undersøkelser innenfor Mjøsen Skog og Viken Skog. Tre av undersøkelsene ble utført i 2008. Resultatene fra denne avsluttende undersøkelsen våren 2011 publiseres i parallelle rapporter for henholdsvis Mjøsen Skog og Viken Skog.

Materialet viser i all hovedsak samme resultater for begge andelslag.

Foreliggende rapport publiserer resultatene fra Mjøsen Skog og er utarbeidet på oppdrag fra Mjøsen Skog BA som prosjekteier. Oppdraget har tre elementer;

- Innsamling av oppfatninger fra andelseierne i Mjøsen Skog BA om hvordan kommunikasjon med andelseierne fungerer i dag, og hvordan den kan videreutvikles.
- Analyse av innsamlet materiale.
- Drøfting i forhold til tidligere analyser (Johansen 2008a¹, Johansen 2008b², Sannes 2011a³, Sannes 2011b⁴ og Olsvik 2011⁵).

Østlandsforskning har tidligere vurdert forskjellige aspekter ved kommunikasjon med skogeiere for Mjøsen Skog BA:

- Johansen (2008a)¹ – unntatt offentlighet, men danner deler av bakgrunns materialet for Sannes 2011a³. Denne omtaler en postal undersøkelse som ble gjennomført våren 2008 blant andelseiere i Mjøsen Skog og deler av Viken Skog. Denne undersøkelsen har særlig fokus på kvinner og nye skogeiere.
- Johansen (2008b)² – unntatt offentlighet, men danner deler av bakgrunns materialet for Sannes 2011b. Denne omtaler en undersøkelse som ble gjennomført høsten 2008 i skogeierlagene i Fron og Nes innenfor Mjøsen Skog, samt Lunner og Nord-Aurdal innenfor Viken Skog. Også denne analysen har særlig fokus på kvinner og nye skogeiere. Grunnet er en elektronisk spørreundersøkelse med et nettutvalg på 99 respondenter fra Nes Skogeierlag og Fron Skogeierlag.
- Olsvik (2011)⁵ gjennomførte en undersøkelse som del av prosjektet "Skogeierkommunikasjon i en ny tid" ledet av Mjøsen Skog i samarbeid med Viken Skog. Analysen ble gjennomført som en fokusgruppeundersøkelse. Analysen registrerer at begge har en rekke kommunikasjonska-

¹ Johansen, V. 2008a. Andelseierundersøkelse i Mjøsen og Viken. ØF-arbeidsnotat 2008. Østlandsforskning. Unntatt offentlighet. 37 sider. Lillehammer: Østlandsforskning

² Johansen, V. 2008b. Skogeierkommunikasjon i en ny tid. Resultater fra spørreundersøkelse oktober 2008. ØF-arbeidsnotat 2008. Unntatt offentlighet. 35 sider. Lillehammer: Østlandsforskning

³ Sannes, B. 2011a. Med ansvarsfølelse for egen skog. Andelseierundersøkelse i Mjøsen Skog og Viken Skog våren 2008. Prosjektrapport utgitt av Mjøsen Skog BA, Lillehammer. Nett. 58 sider

⁴ Sannes, B. 2011b. Digital skogeierkommunikasjon. Andelseierundersøkelse i Mjøsen Skog og Viken Skog høsten 2008. Prosjektrapport utgitt av Mjøsen Skog BA, Lillehammer. Nett. 56 sider

⁵ Olsvik, V.M. 2011 "Skogeierkommunikasjon i en ny tid. Resultater fra fokusgruppeundersøkelsen" ØF-notat 08/2011 Lillehammer: Østlandsforskning

naler til disposisjon, slik som medlemsblad, hjemmeside, e-post og tekstmeldinger, samt annen skriftlig informasjon, hvor utfordringen er å skape en sammenhengende og helhetlig kommunikasjonskjede. Det konkluderes med at:

- medlemsbladene synes å ha en godt innarbeidet plass hos andelseierne som på sin side ikke syntes tiden var moden til å erstatte bladet med en elektronisk versjon
- hjemmesidene er ikke like kjent blant deltakerne, som behøver en introduksjonsperiode for å ta dem i bruk.
- E-post og sms bør brukes selektivt
- den skriftlige informasjonen om ungskogpleie og skogfondet har ikke nådd ut til alle deltakerne som etterlyste mer informasjon og mer individuell oppfølging på dette feltet.
- yngre skogeierne etterspurte mer kunnskap og ønsket seg en opplæringspakke tilpasset deres behov.
- det samme gjør de kvinnelige skogeierne som heller ikke hadde den nødvendige skogbrukskompetansen.

Den foreliggende undersøkelsen omfatter i prinsippet alle andelseiere i Mjøsen Skog BA, og ser bredt anlagt på kommunikasjon elektronisk og postbasert mellom andelseiere og Mjøsen Skog.

2 SPØRREUNDERSØKELSEN

2.1 SPØRRESKJEMA

Informasjonsinnhenting er gjennomført ved hjelp av et elektronisk spørreskjema. Spørreskjema følger rapporten som vedlegg.

Undersøkelsen ble gjennomført i perioden 5. mai til 26. mai 2011.

Det ble, i henhold til personvernloven innhentet konsesjon fra Norsk Samfunnsvitenskapelig Datatjeneste (NSD). Konsesjonen følger rapporten som vedlegg.

2.2 INVITERTE OG RESPONDENTER

Samtlige andelshavere med kjent epostadresse i Mjøsen Skog BA sitt andelsregister ble invitert til å delta i undersøkelsen. Det ble sendt ut til sammen 1839 invitasjoner. 78 epostadresser var enten feil, nådde ikke respondentene av andre tekniske årsaker (full postkasse etc) eller ba om å bli strøket fra invitasjonslista. 1738 inviterte mottok dermed undersøkelsen (effektivt inviterte). 797 svarte på undersøkelsen, hvorav 652 svarte helt på undersøkelsen og 146 delvis. 24 av disse hadde kun åpnet og lukket undersøkelsen uten å gi noen svar. Det gir 773 som svarte på undersøkelsen. Det gir en brutto svarandel på 44,5 %.

Ytterligere 16 hadde kun svart på de to første spørsmålene (om kjønn og tillitsvern). Disse er lukket ut av materialet som er analysert, som da består av 757 respondenter. Dette gir en effektiv svarprosent (nettoutvalget) på 43,5 %.

Svarandelen er akseptabelt god. Vi kan anta at teknisk frafall og inviterte som ønsket å trekke seg fra undersøkelsen i seg selv ikke medfører noen skjevhet i respondentmassen. Derimot skal man legge merke til at med en svarandel på mindre enn 2/3-deler av de effektivt inviterte betyr at det er en grad av selvrekuttering til undersøkelsen som kan medføre en viss skjevhet i materialet. Selvrekuttering betyr i dette tilfellet at det kan være en overrepresentasjon av respondenter som har særlig interesse av skogeierkommunikasjon, enten i positiv forstand eller negativ forstand. Dette kan være et forhold å ha i mente når resultatene skal tolkes, så vi kommer tilbake til dette i drøftingen der det måtte være relevant.

En metode for å kontrollere for skjevhet i respondentmassen i forhold til inviterte er å gjøre en frafallsanalyse. En frafallsanalyse krever at man har informasjon om invitasjonsmassen i utgangspunktet, for eksempel kjønnsfordeling, alderfordeling, geografisk fordeling, fordeling av relevante økonomiske parametere osv. I den rammen den foreliggende undersøkelsen opererer, har vi noen slike inngangsdata, i første rekke fra Sanness 2011 og Olsvik 2011. I den grad det framstår som relevant for de enkelte problemstillingene som behandles i denne rapporten, vil vi komme tilbake til frafallsanalyse.

3 RESULTATER

3.1 OM RESPONDENTENE - BAKGRUNNSVARIABLE

3.1.1 Kjønn

Respondentene er kjønnsfordelt slik:

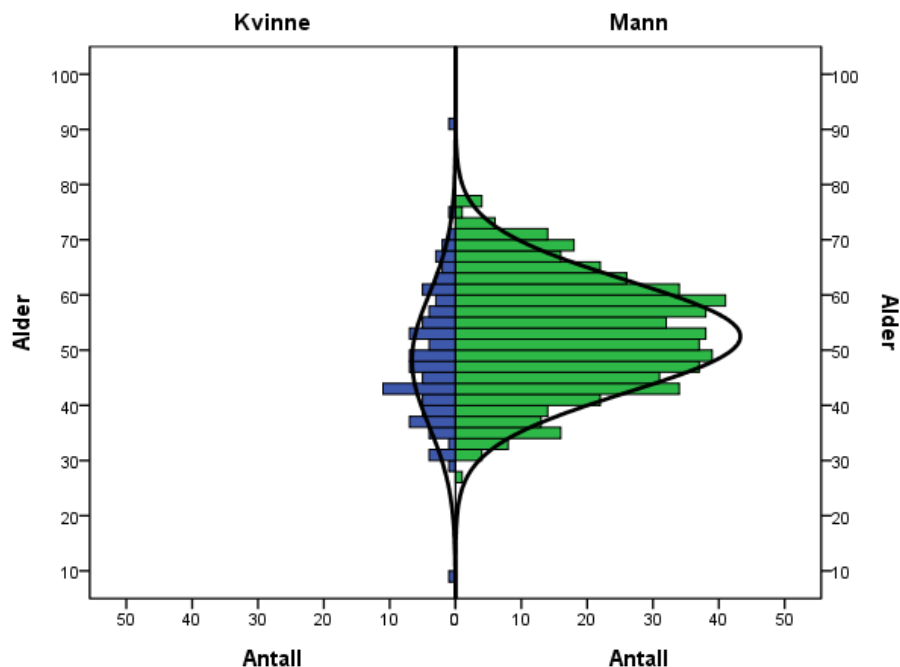
Tabell 1: Kjønnsfordeling (N=756).

| Respondenter | Antall | Andel |
|--------------|--------|--------|
| Kvinner | 122 | 16,0 % |
| Menn | 634 | 84,0 % |
| Sum | 756 | 100 % |

3.1.2 Aldersfordeling

Gjennomsnittsalderen for alle er 51 år. Gjennomsnittsalderen for menn er 52 år, med standardavvik på 10 år [det vil si at ca 2/3-deler (nøyaktig: 68,27 %) av alle respondenter befinner seg innenfor aldersgruppen 52 år \pm 10 år]. Gjennomsnittsalderen for kvinner er 48 år, med standardavvik på 12 år.

Aldersfordelingen med normalfordelingskurve for kvinner og menn er vist i neste figur:



Figur 1: Aldersfordeling av respondentene. Hver stolpe viser antall respondenter i 5-årsintervaller. Normalfordelingskurve er inntegnet.

Det er en liten, men ingen vesentlig forskjell mellom menn og kvinner hva angår aldersfordeling.

3.1.3 Utdanning

Utdanningsmessig fordeler respondentene seg slik:

Tabell 2: Respondentenes utdanningsbakgrunn - andeler av antall respondenter som har utdanning iht gitte forhåndskategorier.

| Respondenter Alle under ett | Andel |
|---|--------|
| Høyere utdanning (minst 3 år etter videregående)(N=631) | 59,0 % |
| Skogbruksfaglig utdanning (minimum 1 år)(N=641) | 27,0 % |
| Skogbruksfaglig opplæring (mindre enn 1 år)(N=613) | 47,0 % |
| Respondenter Kvinner | |
| Høyere utdanning (minst 3 år etter videregående)(N=97) | 77,3 % |
| Skogbruksfaglig utdanning (minimum 1 år)(N=99) | 15,2 % |
| Skogbruksfaglig opplæring (mindre enn 1 år)(N=93) | 26,9 % |
| Respondenter Menn | |
| Høyere utdanning (minst 3 år etter videregående)(N=542) | 55,6 % |
| Skogbruksfaglig utdanning (minimum 1 år)(N=542) | 29,2 % |
| Skogbruksfaglig opplæring (mindre enn 1 år)(N=520) | 50,6 % |

For gruppen under ett har en knapp 1/2-part høyere utdanning - definert som minst 3 år etter videregående skole. Her er en klar forskjell på kvinner og menn - en større andel av kvinnene har høyere utdanning.

For gruppen under ett har 38 % skogbruksfaglig utdanning på minst 1 år - her er det en vesentlig forskjell mellom kvinner og menn – andelen menn med slik utdanning er dobbelt så stor som andelen kvinner. Det samme bildet gjelder for skogsbruksfaglig opplæring med varighet mindre enn ett år.

En del av de som har skogbruksfaglig utdanning på minst ett år, har også tatt kurs og liknende skogbruksfaglig opplæring ut over dette. 12,8 % av de som har skogbruksfaglig utdanning på minst ett år, har også tatt skogbruksfaglig opplæring (på mindre enn ett år) ut over dette – før eller etter sin skogbruksfaglige utdanning. Det er så å si utelukkende menn i denne gruppen (94 % av de som har både skogbruksfaglig utdanning og tilleggskurs etc. N=78).

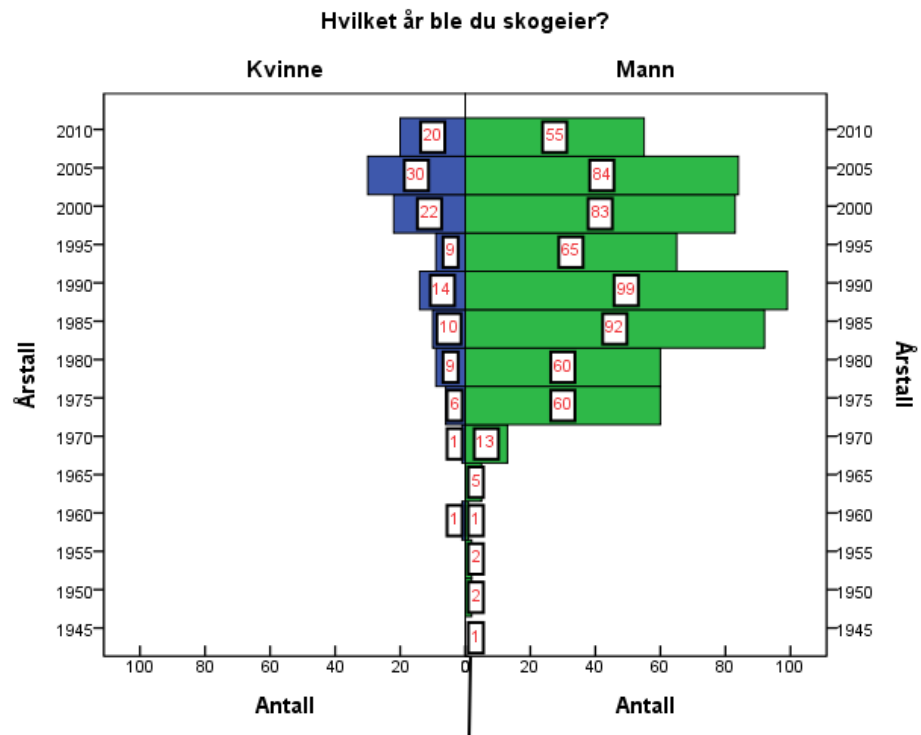
Det store bildet er dermed at mens kvinner gjennomgående har en større andel som har høyere utdanning, så er menn vesentlig bedre utdannet rent skogbruksmessig.

Når det gjelder høyere utdanning (generell – ikke skogfaglig) avspeiler respondentgruppen det generelle trekket i samfunnsutviklingen, at andelen med høyere utdanning er større i yngre årsklasser enn eldre. Mer interessant er kanskje forskjeller hva angår skogfaglig utdanning og aldergrupperinger. Regresjonsanalyse⁶ viser at alder - og heller ikke skogarealets størrelse - ikke er god(e) prediktor(er) for å gjøre antakelser om skogfaglig utdanning på minst ett år.

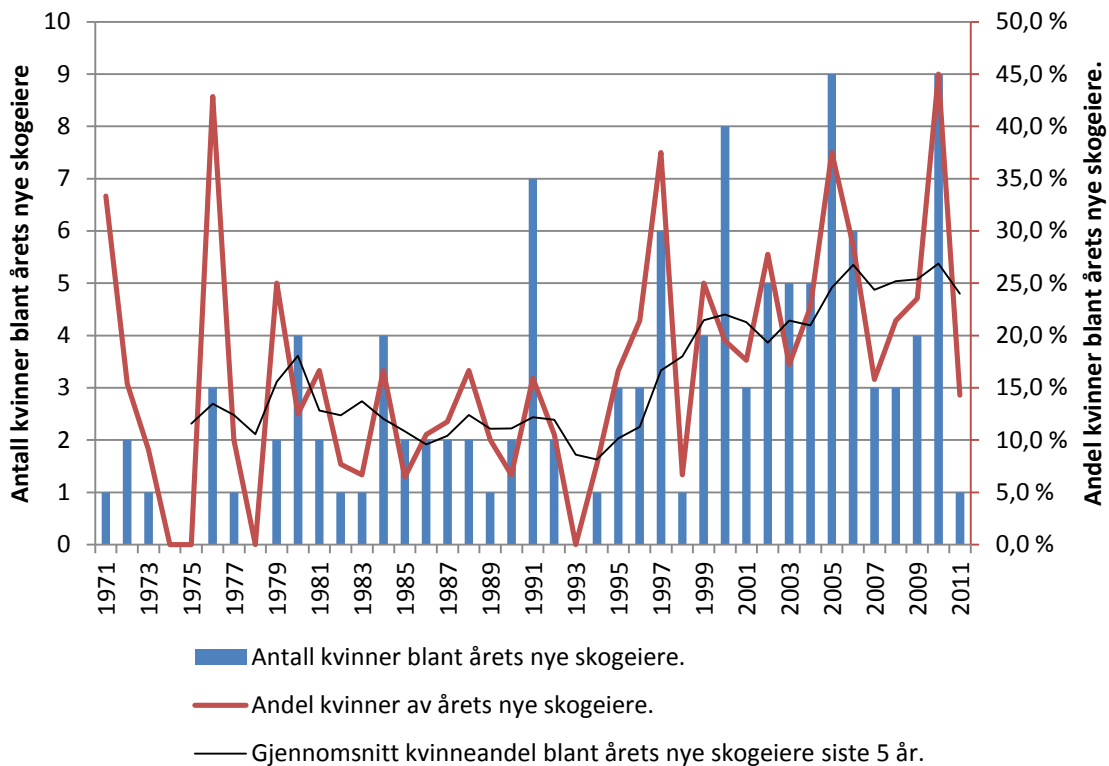
⁶ Binær logistisk regresjon – DV: skogfaglig utdanning minst ett år – Ja / Nei. IV. (1) : Alder, (2): Skogarealets størrelse. Exp(B) for Alder og for Skogarealets er hhv 1,008 (men med Sig. 0,399!) og 1,000 (Sig. 0,005).

3.2 FARTSTID SOM SKOGEIER

Antall kvinnelige skogeiere har vist en jevn økning siden 70-tallet - se Figur 2. 59 % av alle kvinnelige skogeiere i utvalget har blitt skogeier siden år 2000, mot 22 % av mannlige skogeiere i utvalget.



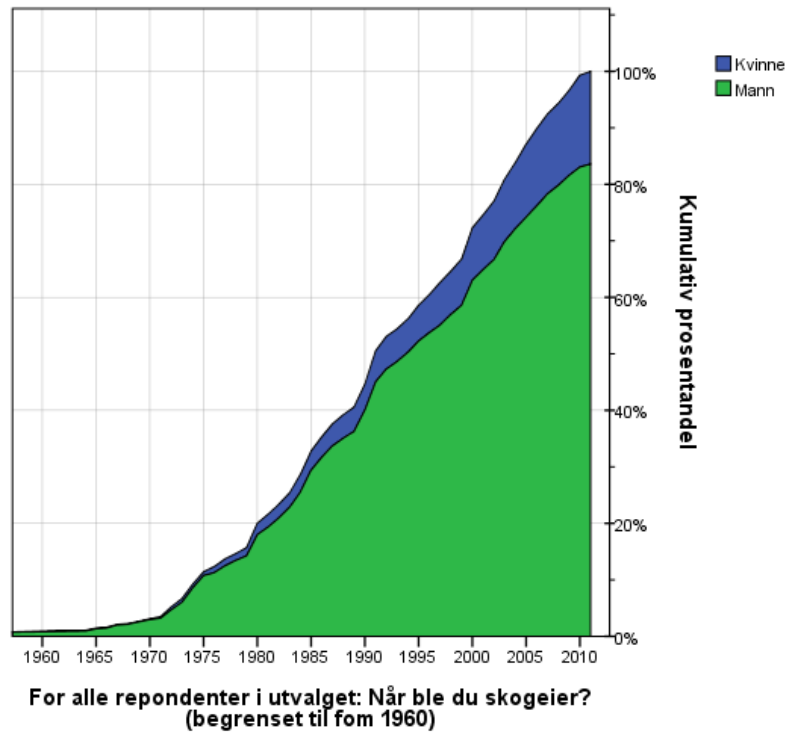
Figur 2: Antall skogeierovertakelser per 5-årsintervaller fordelt på kvinner og menn. $N_{kvinner}=122$, $N_{menn}=622$.



Figur 3: Årlig antall og andel av nye kvinnelige skogeiere, samt glidende gjennomsnitt kvinneandel siste 5 år. N=744

Andelen kvinner blant nye skogeiere økte gjennom 90-tallet og har nå stabilisert seg på rundt 25 % om vi ser på et tidsvindu over 5 år - se Figur 3.

Per 2010 er kvinneandelen av andelseierne iht denne respondentmassen 16,3 %, og har vært jevnt voksende siden slutten av 60-tallet. Denne utviklingen av andel kvinner blant skogeiere er vist i neste figur.

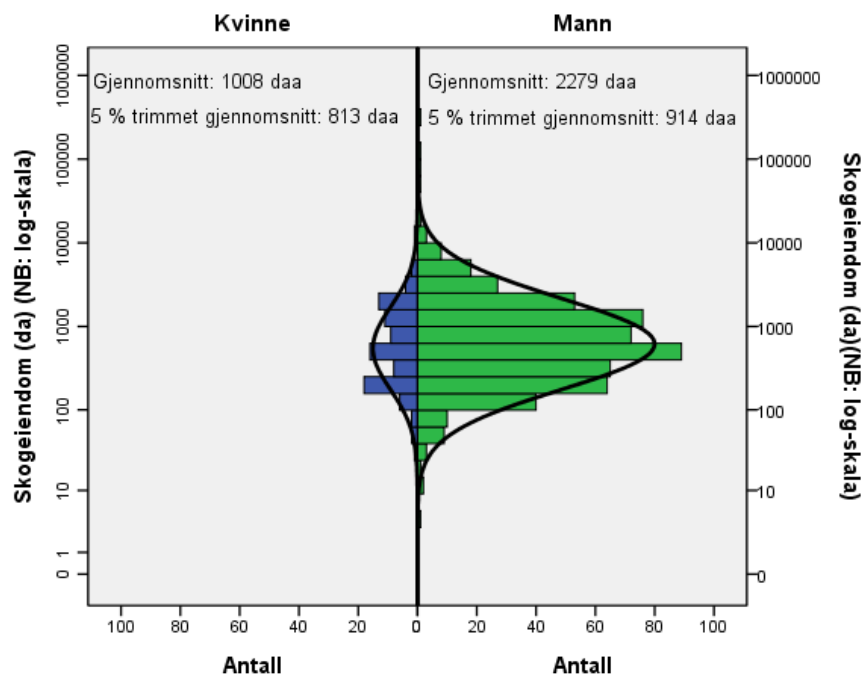


Figur 4: Kvinneandelen øker - Utvikling i andel kvinner og menn som skogeiere siden 1960. Kumulativ prosentandel. $N_{kvinner}=122$, $N_{menn}=622$.

3.3 SKOGAREAL

For alle respondenter som har oppgitt anslag over skogareal de eier ($N=639$) er gjennomsnittlig areal for hele gruppen 2094 da. Men minimums- og maksimumsverdier varierer stort, og standardavviket for gruppen er stort (15886 da). Et mer korrekt bilde av gjennomsnittstallet for respondentgruppen får vi ved å fjerne de mest ekstreme verdiene.

Det samlede skogarealet som den enkelte andelseier eier, varierer som vist i figuren.



Figur 5: Skogeiendommens størrelse og antall eiere - Merk: Logskala for eiendomsstørrelse.

Gjennomsnittelig skogareal blant andelseierne i Mjøsen Skog er 2279 dekar for menn og 1088 dekar for kvinner. Forskjellen mellom de to fraksjonene skyldes i første rekke at det er et lite antall store grunneiere i mannsfraksjonen. Om vi trimmer vekk 5 % av de ekstreme verdiene ser en at for 95 % av populasjonen ligger gjennomsnittet på 914 daa for menn og 813 daa for kvinner – altså rimelig likt.

3.3.1 Små skogeiere underrepresentert i materialet.

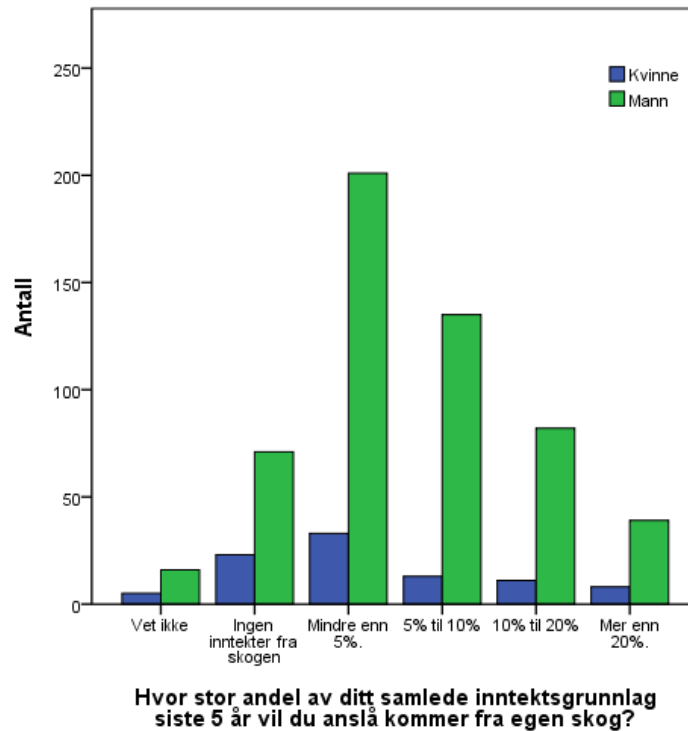
Mjøsen Skog BA opererer selv med ca 650 da som gjennomsnitt for andelseierne samlet sett. Dette viser at respondentmassen antakelig er systematisk forskjøvet mot andelseiere med større skogeiendommer – eller for å si det slik, underrepresentert for de små skogeierne. Det er vel i seg selv ikke overraskende. Det er for så vidt rimelig at andelseiere med små skogteiger i mindre grad er motivert til å svare på den henvendelsen om sitt skogeierskap de fikk ved invitasjon til å svare på spørreundersøkelsen.

3.4 INNTEKTSANDELER FRA SKOGSDRIFT

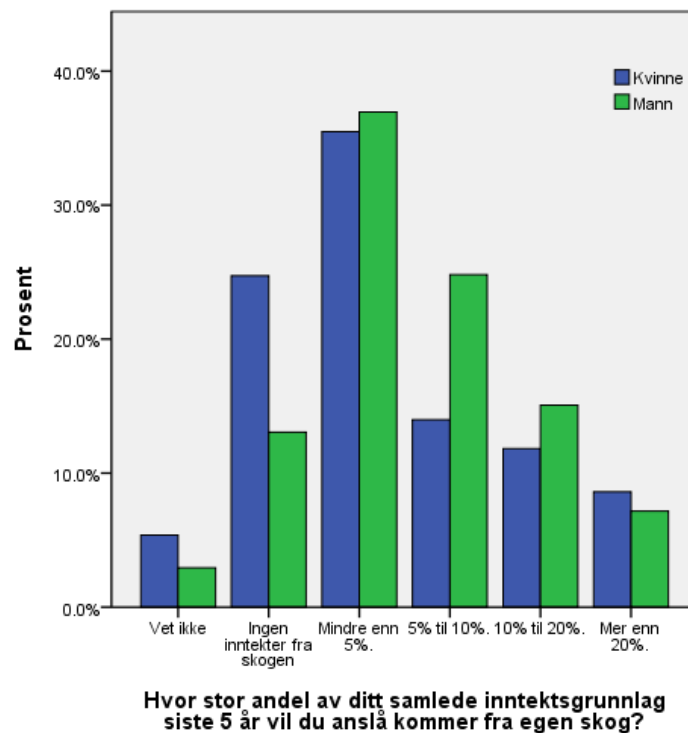
Inntektsgrunnlaget fra skogen varierer – og det er vel grunn til å mene at inntektsandeler er en interessant indikator på skogens betydning for andelseier over tid. Vi vil derfor se på denne i noe mer detalj.

Vi har ikke spurt om absolutte inntekter, men et anslag på den andelen av de samlede inntektene siste 5 år som kommer fra egen skog. Inntektsandel sier derfor ikke noe om absolutte inntekter fra skogen, men hvor stor andel av respondentens inntektsgrunnlag som er knyttet til skogen.

Svarene er fordelt på 5 kategorier fra ingen inntekt til mer enn 20 % av inntektsgrunnlaget, i tillegg til en "vet ikke"-kategori. Figur 6 viser hvordan respondentene fordeler seg på de forskjellige kategoriene, og Figur 7 hvor stor andel av respondentmassen for hhv kvinner og menn som faller de enkelte kategoriene:



Figur 6: Fordeling av respondentene etter hvor stor andel av inntektene siste 5 år som kommer fra egen skog. Antall respondenter. $N_{kvinne}=93$, $N_{mann}=546$



Figur 7: Relativ fordeling av respondentene etter hvor stor andel av inntektene siste 5 år som kommer fra egen skog. Sum kvinne = 100 %. Sum mann = 100 %. Antall respondenter. $N_{kvinne}=93$, $N_{mann}=546$.

Det er færre kvinner totalt i materialet som dekker inntektsforholdene (93 kvinner mot 546 menn – dvs 14,5 % - 1,5 % mindre enn for hele materialet under ett).

Innteksprofilen er forskjellig for kvinner og menn – det er flere menn som har økonomisk utbytte fra skogen enn kvinner – særlig for inntektskategoriene 5 % til 20 % av inntektsgrunnlaget hvor de fleste grunneierne befinner seg (sammenlikne Figur 6 og Figur 7). Det er disse kategoriene som betyr noe mengdemessig i materialet.

3.4.1 Sammenheng mellom skogareal og inntektsandel

Er det sammenheng mellom skogeiendommens størrelse og andel av inntekter som kommer fra egen skog? Nullhypotesen (H_0) er at det ikke er en slik sammenheng, dvs at inntektsandelen fra skogen er uavhengig av skogeiendommens størrelse. Den alternative hypotesen er at det er en slik sammenheng – dvs (H_1) at jo større eiendom jo større andel av andelseiers inntekt siste 5 år kommer fra skogen.

Enveis ANOVA-analyse⁷ viser at H_0 ikke kan forkastes, dvs at det er ingen signifikant forskjell mellom gjennomsnittene i inntektsandelsgruppene mht eiendommens størrelse.

3.4.2 Sammenheng mellom skogeiers alder, fartstid som skogeier og inntektsandel fra skogen

Er det sammenheng mellom skogeiers alder og andel av inntekter som kommer fra egen skog? Null-hypotesen (H_0) er at det ikke er en slik sammenheng, dvs at inntektsandelen fra skogen er uavhengig av skogeiers alder. Den alternative hypotesen er at det er en slik sammenheng – dvs (H_1) at jo eldre jo større andel av andelseiers inntekt siste 5 år kommer fra skogen.

Bakgrunn for H_1 kunne være en oppfatning om at livsløpet / karriæreforløp og med det inntektsgrunnlaget til yngre skogeiere er vesentlig forskjellig fra eldre, at eldre skogeiere er mer preget av å ha et inntektsgrunnlag fra gården, mens yngre er de som i større grad praktiserer mangesysleriet.

En enveis ANOVA-analyse⁸ viser at H_0 ikke kan forkastes. Det betyr at vi ikke kan påvise en signifikant forskjell mellom gjennomsnittene i inntektsandelsgruppene etter alder.

En regresjonsanalyse av de kombinerte effektene av areal og fartstid som skogeier viser at det heller ikke er sterke sammenhenger mellom areal og fartstid som uavhengige variable og inntektsandel fra skogen som avhengig variabel for respondentgruppen som helhet, og heller ikke for gruppen delt opp i kvinner⁹ og menn¹⁰. Faktisk bidrar ikke fartstid som skogeier til å forklare varians i materialet, mens størrelsen skogarealet har en viss – men ikke stor – betydning. Denne består stort sett i at for små eiendommer – typisk mindre enn 100 daa – er det ingen som har mer enn 5 % av sin samlede inntekt fra skogen, og ettersom kravet til inntektsandel øker, faller de minste arealene fra, som rimelig er.

⁷ $F(172, 454) = 2,111, p < 0,001$.

⁸ $F = 1,033, p < 0,001$.

⁹ Lineær regresjon. (areal)&(fartstid som skogeier) redegjør for 27 % av variansen for gruppen kvinner, (Justert $R^2=0,276$, signifikans=0,95)

¹⁰ Lineær regresjon. (areal)&(fartstid som skogeier) redegjør for 15 % av variansen for gruppen menn, (Justert $R^2=0,152$, signifikans=0,95) - hele forklaringen her tilligger arealet.

3.5 LOKALISERING AV SKOGEIENDOMMENE I UTVALGET

Skogeiendommene i Mjøsen-utvalget kommunefordeler seg slik:

Tabell 3: Kommunefordeling av antall skogeiendommer og samlet skogareal i utvalget

| Kommune | Antall eiendommer | Skogareal (daa) |
|--------------|-------------------|-----------------|
| Lesja | 18 | 18805 |
| Dovre | 5 | 5116 |
| Skjåk | 2 | 510 |
| Lom | 3 | 4550 |
| Vågå | 4 | 2950 |
| Sel | 20 | 47713 |
| Nord-Fron | 29 | 67414 |
| Sør-Fron | 18 | 20618 |
| Ringebu | 35 | 61330 |
| Øyer | 40 | 28150 |
| Gausdal | 34 | 59602 |
| Lillehammer | 68 | 121500 |
| Gjøvik | 78 | 97770 |
| Vestre Toten | 34 | 15980 |
| Østre Toten | 43 | 19705 |
| Ringsaker | 88 | 250975 |
| Hamar | 34 | 16288 |
| Løten | 26 | 6640 |
| Stange | 36 | 391785 |
| Eidsvoll | 50 | 111451 |
| SUM | 665 | 1348852 |

4 BRUK AV INTERNETT

4.1 EPOST OG ANDRE TJENESTER

Alle respondentene bruker per metode for denne spørreundersøkelsen epost. Brukt riktig er e-post en god kommunikasjonskanal mot andelseierne. Daglig eller ukentlig bruker også 9 av 10 respondenter en nettleser for å lese nyheter og lignende. Det betyr at brukt riktig bør også en nettside være en god formidlingskanal for informasjon til andelseierne.

Tabell 4: Respondentenes bruk av internett for forskjellige funksjoner.

| | Daglig | Ukentlig | Sjeldnere | Bruker ikke nettet for dette | |
|--|--------|----------|-----------|------------------------------|--------|
| Epost | 76.8 % | 20.5 % | 2.6 % | [logisk tom*] | =100 % |
| Leser / hører / ser nyheter og lignende | 62.7 % | 25.1 % | 9.9 % | 2.3 % | =100 % |
| Annet | 43.8 % | 35.5 % | 16.4 % | 4.3 % | =100 % |
| Betalingstjenester (bank, forsikring, osv) | 14.1 % | 75.2 % | 9.5 % | 1.2 % | =100 % |
| Sosiale media (Facebook, LinkedIn, Twitter, MSN og liknende) | 15.3 % | 17.3 % | 32.6 % | 34.8 % | =100 % |
| Innhenter/søker jordbruksfaglig informasjon | 6.9 % | 27.7 % | 58.4 % | 7.0 % | =100 % |
| Innhenter/søker skogbruksfaglig informasjon | 2.8 % | 16.3 % | 75.8 % | 5.0 % | =100 % |
| Kjøp av varer og tjenester (som reiser, bøker, auksjoner etc) | 1.9 % | 9.6 % | 80.2 % | 8.3 % | =100 % |

*Spørreundersøkelsen ble sendt ut per epost.

Men man kan spørre om nettsidene i dag er brukt riktig – tabellen viser i alle fall at 75 % av andelseiere sjeldnere enn ukentlig bruker nettet for å innhente / søke skogbruksfaglig informasjon. Nå er vel det for så vidt ikke så oppsiktsvekkende, og kan vel mer avspeile at skalaen var utilstrekkelig tilpasset spørsmålet: Det er vel neppe behov for skogfaglig informasjon ukentlig, men mer enn aldri. Så det betyr at respondentene også bruker nettet for å innhente skogfaglig informasjon så hyppig som forventet.

5 MJØSEN SKOG SIN HJEMMESIDE

5.1.1 Mottak av informasjon via nettet

Respondentene ble spurt om de hadde akseptert mottak av informasjon via elektroniske media fra Mjøsen Skog – noe som også gir en reduksjon i abonnementsavgiften.

Tabell 5: Andel som har akseptert mottak av informasjon på elektronisk format.

| Har du akseptert å motta elektronisk informasjon (massesendinger) fra Mjøsen Skog? (som gir deg redusert informasjons- og abonnementsavgift): | | | | |
|---|-------|-----------------------------------|---------|-----|
| Ja | Nei | Denne ordningen er ukjent for meg | Sum | N= |
| 76.9 % | 9.1 % | 14.0 % | 100.0 % | 672 |

Det er god oppslutning om ordningen. 14 % sier dog at de ikke kjenner til ordningen. En Chi-kvadrattest¹¹ viser at det ikke er noen sammenheng mellom hvor lenge en respondent har vært skogeier, og kjennskap til ordningen.

5.1.2 Bruk av Mjøsen Skog sin hjemmeside

Tabell 6: Respondentenes bruk av Mjøsen Skog sin hjemmeside (N=710 / 672 / 627).

| | Daglig Ukentlig Sjeldnere Aldri | | | | Sidene Ukjent N=757 | |
|--|---------------------------------|-------|--------|--------|---------------------|--------|
| | | | | | | |
| Hvor ofte er du inne på Mjøsen Skog sin hjemmeside? (N=710) | 1.8 % | 8.6 % | 68.0 % | 21.5 % | =100.0 % | 10,5 % |
| Hvor ofte er du inne på skogeierweben på Mjøsen Skog sin hjemmeside? (N=672) | 0.3 % | 2.5 % | 54.8 % | 42.4 % | =100.0 % | 17,8 % |
| Hvor ofte er du inne på Mjøsen Skog sin Facebook-side? (N=627) | 0.0 % | 1.8 % | 11.3 % | 86.9 % | =100.0 % | 25,6 % |

Respondentene bruker hjemmesidene til Mjøsen Skog for å oppdatere seg på skogfaglig informasjon – om lag 8 av 10 sier de gjør det. 2 av 10 sier dog at de aldri besøker disse hjemmesidene. For en del av de som aldri er inne på sidene, er sidene rett og slett ukjent – kolonnen "Sidene ukjent" viser hvor mange av alle respondenter som har krysset av at sidene er ukjent for dem.

Man kan vel lære av dette at det ikke er så viktig med dagsnyheter på Mjøsen Skog sine hjemmesider, men heller informasjon som er tilpasset en brukerprofil med relativt sjeldne og skogfaglig rettede besøk.

¹¹ $\chi^2 = 12,797$, $df=10$, $p=.235$

Derimot er vel resultatet mer skuffende for bruk av skogeierweben på Mjøsen sin hjemmeside. 41 % sier de aldri bruker disse sidene. Dersom Mjøsen vil at dette skal være en viktig kanal for andelseierne, bør det gjøres et framstøt for å tilrettelegge og opplyse om fordelene for andelseierne ved å bruke skogeierweben.

Om Facebook-siden kan man vel bare konkludere med at den for tiden er uten interesse for andelseierne. Igjen er det lite poeng å putte ressurser in i å utvikle denne siden uten at man samtidig treffer bedre sin målgruppe om den er andelseierne.

5.1.3 Hva mener respondentene om Mjøsen Skog sin hjemmeside?

Hva mener så respondentene om hjemmesiden til Mjøsen Skog, er de nyttige og viktige? Informative og oppdaterte?

Tabell 7: Mening om Mjøsen Skog sin hjemmeside.

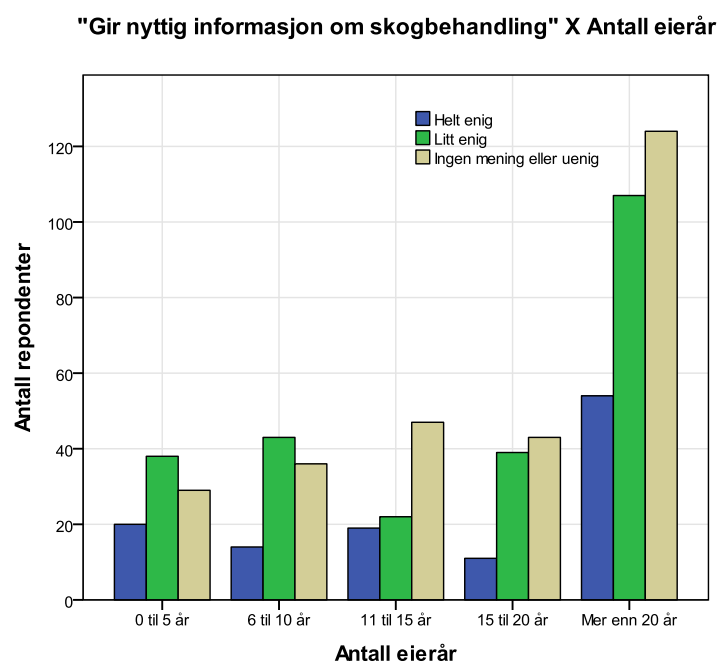
| Hva mener du om Mjøsen sine hjemmesider: | Helt enig | Litt enig | Ingen mening | Litt uenig | Helt uenig | Sum | N= |
|---|-----------|-----------|--------------|------------|------------|---------|-----|
| Har interessante og nyttige nyhetsmeldinger. | 24.4 % | 35.9 % | 38.7 % | .9 % | .1 % | 100.0 % | 680 |
| Gir viktig informasjon om tømmerpriser og -marked. | 33.6 % | 30.5 % | 32.2 % | 3.2 % | .4 % | 100.0 % | 678 |
| Gir god oversikt over arbeide Mjøsen Skog kan utføre for meg. | 32.6 % | 30.1 % | 35.0 % | 1.6 % | .6 % | 100.0 % | 674 |
| Det faste stoffet er lite oppdatert. | 2.7 % | 17.8 % | 67.3 % | 8.4 % | 3.8 % | 100.0 % | 676 |
| Gir nyttig informasjon om skogbehandling. | 17.7 % | 37.5 % | 42.1 % | 2.5 % | .1 % | 100.0 % | 674 |
| Vanskelig å finne kontaktdata til ansatte. | 1.6 % | 10.1 % | 51.6 % | 16.5 % | 20.2 % | 100.0 % | 673 |

På 3 av de 4 positivt ladede utsagnene skårer sidene bra høyt med om lag 2/3-deler av respondentene som er helt eller litt enig, og hvor mindre enn 1/10-del er uenig, litt eller helt.

Resultatet er noe mer tvetydig på det for en skogeierorganisasjon viktige spørsmålet om sidene gir nyttig informasjon om skogbehandling – her avtar gruppen enig til ca 1/2-parten og gruppen "ingen mening" øker.

Her kan vi spørre om det er en gjensidig uavhengighet mellom variabelen "Gir nyttig informasjon" og andre variable som hvor lenge en respondent har vært skogeier, hvor mange skogaktiviteter respondentene har gjennomført siste 5 år eller hvor stor andel av respondentens inntekt som kommer fra skogen siste 5 år. Nullhypotesen er at de er uavhengige av hverandre – kan den forkastes? Det vil i så fall si at respondentens oppfatning av om hjemmesidene gir nyttig informasjon om skogbehandling er avhengig av en eller flere slike bakgrunnsvariable som skissert foran. For dette formålet brukes en Chi-kvadrattest for uavhengighet.

Vi finner en avhengighet mellom "Gir nyttig informasjon om skogbehandling" og hvor lenge respondenten har vært skogeier¹². Sammenhengen er slik at jo lengre en respondent har vært skogeier, jo mindre er sannsynligheten for at vedkommende enig i at hjemmesidene gir nyttig informasjon om skogbehandling. Slik ser det ut i en krysstabulering av variablene "Gir nyttig informasjon om skogbehandling" og "Antall år som skogeier – gruppert":



Figur 8: Krysstabulering av variablene "Gir nyttig informasjon om skogbehandling" og antall år som skogeier (gruppert). Svarkategoriene "Ingen mening, Litt enig og Helt uenig er slått sammen i gruppen "Ingen mening eller uenig". N=643.

Det er vel rimelig å tolke dette slik at hjemmesidens informasjon om skogbehandling er mest nyttig for skogeiere med kort fartstid, og i mindre grad for skogeiere med lang erfaring. Informasjonen kan antas å være viktig for å løfte nye skogeiere opp på et høyere kompetansenivå.

¹² Det var en signifikant relasjon på 10 % signifikansnivå mellom "Gir nyttig informasjon om skogbehandling" og "Antall år som skogeier" ($X^2 = 15,598$, $df = 8$, $p = 0,049$)

6 OM MJØSNYTT

Andelseiere mottar Mjøsnytt 4 ganger i året. Hvordan leses bladet:

Tabell 8: Hvordan leses Mjøsnytt?

| Hvordan leser du Mjøsnytt? | | | | | |
|---|----------------------------|---|-------------------------|-------|-----|
| Jeg leser det meste av stoffet i bladet | Jeg leser enkelte artikler | Jeg blar igjennom (eks. ser på overskrifter/ingress/bilder) | Jeg leser ikke i bladet | Sum | N= |
| 37.2 % | 40.7 % | 19.0 % | 3.0 % | 100 % | 693 |

77,9 % av respondentene leser det meste av stoffet eller enkelte artikler i bladet – det må kunne betraktes som en god dekning. Dette er resultater som viser et godt sammenfall med det som også er rapportert i Sanness 2011, med datamateriale innsamlet i 2008.

Med en så bred utbredelse er det ingen grunn til å bore dypere i materialet, ut over å konstatere at bladet blir lest sannsynligvis "over hele fjøla" av andelseiere.

Tabell 9: Krysstabell: Hvordan leser du Mjøsnytt vs Hvor mange år har du vært skogeier.

| Antall år som skogeier | Hvordan leser du Mjøsnytt? | | | | Sum | N= |
|------------------------|----------------------------|------------------------|-------------------|-------------------|-------|-----|
| | Leser det meste | Leser enkelte artikler | Jeg blar igjennom | Leser ikke bladet | | |
| 0 til 5 år | 25.6 % | 50.0 % | 22.1 % | 2.3 % | 100 % | 86 |
| 6 til 10 år | 30.9 % | 40.2 % | 24.7 % | 4.1 % | 100 % | 97 |
| 11 til 15 år | 37.2 % | 40.7 % | 17.4 % | 4.7 % | 100 % | 86 |
| 15 til 20 år | 36.7 % | 38.8 % | 17.3 % | 7.1 % | 100 % | 98 |
| Mer enn 20 år | 45.1 % | 40.4 % | 13.7 % | .7 % | 100 % | 277 |
| | | | | | | 644 |

Jo lengre en respondent har vært skogeier, jo mer sannsynlig er det at vedkommende leser det meste av innholdet i Mjøsnytt – selv om forskjellen her ikke er betydelig mellom aldersgruppene med unntak for de aller ferskeste og de med lengst fartstid som skogeier.

Fordelingen mellom "det meste" og "enkelte" kan nok både henføres til tidspress og liknende faktorer

Men hva mener så respondentene om bladet?

Tabell 10: Respondentenes oppfatning om innholdet i Mjøsnytt. Sortert etter synkende andel enig i utsagnet.

| Hva mener du om Mjøsnytt? | Helt enig | Litt enig | Ingen mening | Litt uenig | Helt uenig | Sum | N= |
|---|-----------|-----------|--------------|------------|------------|---------|-----|
| Utgis passe antall ganger i året. | 49,4 % | 28,7 % | 17,9 % | 3,4 % | ,6 % | 100,0 % | 686 |
| Minner meg på at jeg er skogeier. | 49,3 % | 31,7 % | 13,0 % | 2,0 % | 3,9 % | 100,0 % | 684 |
| Gir relevant markedsinformasjon. | 33,9 % | 43,0 % | 19,7 % | 2,6 % | ,7 % | 100,0 % | 684 |
| Er nyttig for meg i utøvelse av skogeierrollen | 27,2 % | 48,6 % | 18,3 % | 4,8 % | 1,0 % | 100,0 % | 683 |
| Gir nyttige glimt fra praktisk skogbruk. | 25,5 % | 54,2 % | 17,2 % | 2,8 % | ,3 % | 100,0 % | 685 |
| Inspirer meg til å ta beslutninger om aktivitet i skogen. | 13,6 % | 44,3 % | 31,5 % | 8,2 % | 2,5 % | 100,0 % | 686 |
| Kun behov for elektronisk utgave, og ikke på papir. | 12,9 % | 14,1 % | 17,7 % | 23,3 % | 32,1 % | 100,0 % | 683 |
| Oppdaterer meg på næringspolitikk. | 12,7 % | 44,7 % | 34,3 % | 6,9 % | 1,5 % | 100,0 % | 685 |
| Hvert nummer er for omfattende. | 1,3 % | 7,0 % | 34,5 % | 32,0 % | 25,1 % | 100,0 % | 684 |

Igjen ser vi en bred oppslutning om tidsskriftet – det eneste som påkaller en kommentar her er at det er en relativt stor andel (rundt 1/3-del) som krysser av ”ingen mening” på tema som vel er viktige for en skogeierorganisasjon. Det gjelder for eksempel næringspolitikk og beslutninger om hogst osv.

7 OM NETTSTEDER OG PUBLIKASJONER FRA ANDRE ENN MJØSEN SKOG

7.1 MOTTAK AV INFORMASJON VIA NETTET FRA SKOGEIERFORBUNDET VS MJØSEN SKOG

Respondentene ble spurt om de hadde akseptert mottak av informasjon via elektroniske media fra Skogeierforbundet.

Tabell 11: Andel som har akseptert mottak av informasjon på elektronisk format.

Har du akseptert å motta elektronisk informasjon (massesendinger) fra Mjøsen Skog?(som gir deg redusert informasjon- og abonnementsavgift):

| Aktør: | Ja | Nei | Sum | N= |
|-------------------|--------|--------|---------|-----|
| Mjøsen Skog | 89.4 % | 10.6 % | 100.0 % | 578 |
| Skogeierforbundet | 10.4 % | 89.6 % | 100.0 % | 680 |

Det er kun unntaksvis – typisk 1 av 10 – at andelseierne i Mjøsen Skog mottar elektronisk informasjon fra Skogeierforbundet – nærmest det speilvendte bildet av hva som er tilfelle for mottak av elektronisk informasjon fra Mjøsen Skog.

En kommentar til denne situasjonen er at Mjøsen skog kan ikke forutsette at elektronisk informasjon fra Skogeierforbundet når egne andelseiere. Snarere må Mjøsen selv være en videreformidler til andelseierne av informasjon fra Skogeierforbundet som Mjøsen ser seg tjent med at når medlemmene.

7.2 NORGES SKOGEIERFORBUND SINE HJEMMESIDER - BESØK

Norges Skogeierforbund sine hjemmesider er aktuelle å besøke for respondentene. Hvor hyppig besøker respondentene disse – ikke minst sammenliknet med besøk til Mjøsen sin hjemmesider?

Tabell 12: Respondentenes bruk av Skogeierforbundets hjemmesider.

| | Daglig | Ukentlig | Sjeldnere | Aldri | Sum | N= |
|---|--------|----------|-----------|--------|---------|-----|
| Hvor ofte er du inne på Mjøsen Skog sin hjemmeside? | 1,8 % | 8,6 % | 68,0 % | 21,5 % | 100,0 % | 710 |
| Hvor ofte er du inne på Skogeierforbundet sin hjemmeside? | 0,6 % | 1,9 % | 41,7 % | 55,8 % | 100,0 % | 686 |

Besøk til Skogeierforbundets hjemmesider er signifikant mindre hyppig enn hva tilfelle er for Mjøsen sine sider.

7.3 OM BRUK AV PUBLIKASJONENE SKOGEIEREN OG MJØSNYTT

Andelseiere mottar Skogeieren 12 ganger i året. Hvordan leses bladet, også sammenliknet med Mjøsnytt:

Tabell 13: Hvordan leses SKOGeieren og Mjøsnytt?

Du mottar som andelseier i Mjøsen Skog i dag 12 nummer i året av SKOGeieren. Hvordan leser du SKOGeieren? – Dette vises sammenliknet med tilsvarende tall for Mjøsnytt.

| | Jeg leser det meste | Jeg leser enkelte artikler | Jeg blar igjennom | Jeg leser ikke i bladet | Sum | N= |
|------------|---------------------|----------------------------|-------------------|-------------------------|-------|-----|
| SKOGeieren | 20,0 % | 56,3 % | 19,8 % | 3,7 % | 100 % | 672 |
| Mjøsnytt | 37,2 % | 40,7 % | 19,0 % | 3,0 % | 100 % | 693 |

Vi ser et mønster for SKOGeieren som er ganske likt til det vi ser for Mjøsnytt. ¾-deler av respondentene leser det meste av stoffet eller enkelte artikler i bladet. Kategorien "Jeg leser enkelte artikler" kan vanskelig tolkes som annet enn et aktivt forhold til bladet, og som en normal måte å forholde seg til denne type publikasjoner. Det er dermed rimelig å forstå kategoriene "Jeg leser det meste" og "Jeg leser enkelte artikler" under ett i spørsmålet om aktiv leserholdning til publikasjonene. Gitt en slik tolking må utfallet kunne betraktes godt fra et forlagsperspektiv.

Mindre enn ¼-del av respondentene melder at de kun blar igjennom eller ikke leser bladet – noe som kan tolkes som en ikke-aktiv leserholdning til publikasjonene.

Det er 112 respondenter som har svart at de kun blar igjennom eller ikke leser i bladene – og denne gruppen defineres som med en ikke-aktiv bruker av publikasjonene.

Andelen kvinner i denne gruppen av ikke-aktive brukere av publikasjonene er 35 %, altså dobbelt så stor relativ andel enn for utvalget som helhet (som har 16 % kvinner).

Er det noen fellestrekk blant disse ikke-aktive brukerne av publikasjonene?

Tabell 14: Fordeling av ikke-aktive brukere av publikasjonene Mjøsnytt og Skogeieren på gruppering av antall år som skogeier.

| | Ikke aktive lesere av Mjøsnytt og Skogeieren | |
|-------------------------|--|-----|
| Antall år som skogeier: | | N= |
| 0 til 5 år | 16.5 % | |
| 6 til 10 år | 22.9 % | |
| 11 til 15 år | 17.4 % | |
| 15 til 20 år | 17.4 % | |
| Mer enn 20 år | 25.7 % | |
| Total | 100.0 % | 112 |

Vi ser at gruppen ikke-aktive brukere av publikasjonene er noe tyngre for brukere med lengst fartstid, men mer påfallende er det at denne gruppen fordeler seg rimelig jevnt på skogeier-år-grupperingene.

7.4 OM PUBLIKASJONENE SKOGEIEREN, ÅRRINGER OG NORSK SKOGBRUK

Tabell 15: Hva mener du om bladet SKOGeieren?

| Hva mener du om SKOGeieren? | Helt enig | Litt enig | Ingen mening | Litt uenig | Helt uenig | Sum | N= |
|---|-----------|-----------|--------------|------------|------------|---------|-----|
| Minner meg på at jeg er skogeier. | 44,1 % | 37,3 % | 12,2 % | 2,9 % | 3,5 % | 100,0 % | 664 |
| Utgis passe antall ganger i året. | 37,0 % | 34,1 % | 22,0 % | 5,9 % | 1,1 % | 100,0 % | 663 |
| Gir nyttige glimt fra praktisk skogbruk. | 27,9 % | 55,6 % | 13,6 % | 2,1 % | ,8 % | 100,0 % | 660 |
| Er nyttig for meg i utøvelsen av min rolle som skogeier | 22,8 % | 51,6 % | 19,9 % | 4,5 % | 1,2 % | 100,0 % | 663 |
| Gir relevant markedsinformasjon. | 20,3 % | 49,8 % | 22,9 % | 5,6 % | 1,4 % | 100,0 % | 664 |
| Oppdaterer meg på næringspolitikk. | 17,5 % | 48,8 % | 28,9 % | 3,6 % | 1,2 % | 100,0 % | 662 |
| Inspirer meg til å ta beslutninger om aktivitet i skogen. | 12,7 % | 46,2 % | 31,3 % | 8,0 % | 1,8 % | 100,0 % | 664 |
| Kun behov for elektronisk utgave, og ikke på papir. | 9,1 % | 9,4 % | 18,5 % | 19,7 % | 43,4 % | 100,0 % | 661 |
| Hvert nummer er for omfattende. | 2,6 % | 14,6 % | 35,6 % | 28,3 % | 18,9 % | 100,0 % | 665 |

Vi har og spurt om forholdet til andre nyhetsmeldinger og fagblader:

Tabell 16: Forholdet til Årringer og Norsk Skogbruk.

| Abonnerer du på: | Ja | Nei | Ukjent blad | Sum | N= |
|--------------------------|--------|--------|-------------|---------|-----|
| - Årringer fra Norskog? | 2,2 % | 54,3 % | 43,5 % | 100,0 % | 676 |
| - bladet Norsk Skogbruk? | 11,6 % | 66,4 % | 22,1 % | 100,0 % | 675 |

Årringer har så godt som ingen utbredelse, og 43 % kjenner ikke en gang til dette. Noen flere – om lag 1 av 10 – abonnerer på Norsk Skogbruk, og det er færre som ikke kjenner bladet.

Tabell 17: SKOGeieren eller Norsk Skogbruk?

| Dersom du må velge mellom tidsskriftet Norsk Skogbruk og tidsskriftet SKOGeieren, hva foretrekker du da? | | | | |
|--|------------|----------|---------|-----|
| Norsk Skogbruk | SKOGeieren | Vet ikke | Sum | N= |
| 5,5 % | 37,4 % | 57,1 % | 100,0 % | 672 |

Respondentene som vet, vil helt klart velge SKOGeieren foran Norsk Skogbruk – selv om mer enn halvparten ikke vet hva de ville gjort om de måtte velge.

7.5 SÆRLIG INFO-INTERESSERTE SKOGBRUKERE – ”skoginfo-gruppen”

Man kan definere en gruppe skogeiere som er særlig interessert i å holde seg oppdatert på informasjon om skog fra de kanalene som vi har gjennomgått i det foregående. En slik gruppe kan defineres som respondenter som har tatt et aktivt skritt for å bli informert ut over ”grunnpakken” – dvs det som automatisk følger med status som andelseier. En slik definisjon kan være respondenter har bedt om å motta nyhetsmeldinger på epost fra Norges Skogeierforbund (se 7.1), eller abonnerer på Årringer, eller abonnerer på bladet Norsk Skogbruk, inklusive forskjellige kombinasjoner av dette (det er kun tre respondenter har alle tre). Denne gruppen kan vi kalle særlige informasjonsinteresserte skogbrukere – forkortet ”skoginfo-gruppen”. Skoginfo-gruppen utgjør 135 respondenter, hvorav 17 % er kvinner og 83 % er menn – dvs ikke avvik fra fordelingen i hele utvalget.

Størrelsen på skogarealet forklarer ikke variasjon i tilhørighet i skoginfo-gruppen, og heller ikke antall eierår¹³. Skoginfo-gruppen er hyppigere brukere av Mjøsen Skog sin hjemmeside, slik fordelingen i tabellen under viser:

Tabell 18: Hvor aktiv er respondenten på informasjonsområdet – her målt som bruk av Mjøsen Skog sin hjemmeside?

| Hvor ofte besøker du Mjøsen Skog sin hjemmeside? | Utenfor ”skoginfo-gruppen” | I ”skoginfo-gruppen” |
|--|----------------------------|----------------------|
| Daglig | 0.5 % | 7.9 % |
| Ukentlig | 6.3 % | 19.0 % |
| Sjeldnere | 69.3 % | 61.9 % |
| Aldri | 23.8 % | 11.1 % |
| Sum | 100.0 % | 100.0 % |
| N= | 584 | 126 |

Som vi ser er en større andel i skoginfo-gruppen hyppigere brukere av Mjøsen sin hjemmeside – det er særlig i denne gruppen man finner de daglige brukerne av siden. Men selv her ser vi at antallet daglige og ukentlige brukere er relativt lite blant andelseierne, slik at diskusjonen i kapittel 5.1.2 har sin gyldighet her.

¹³ Binominal logistisk regresjon – Exp (B) for skogareal er 1,0 og for antall år som skogeier er 0,996.

8 OM SKOGBEHANDLINGSTILTAK OG -INFORMASJON

8.1 AKTIVITET I SKOGEN

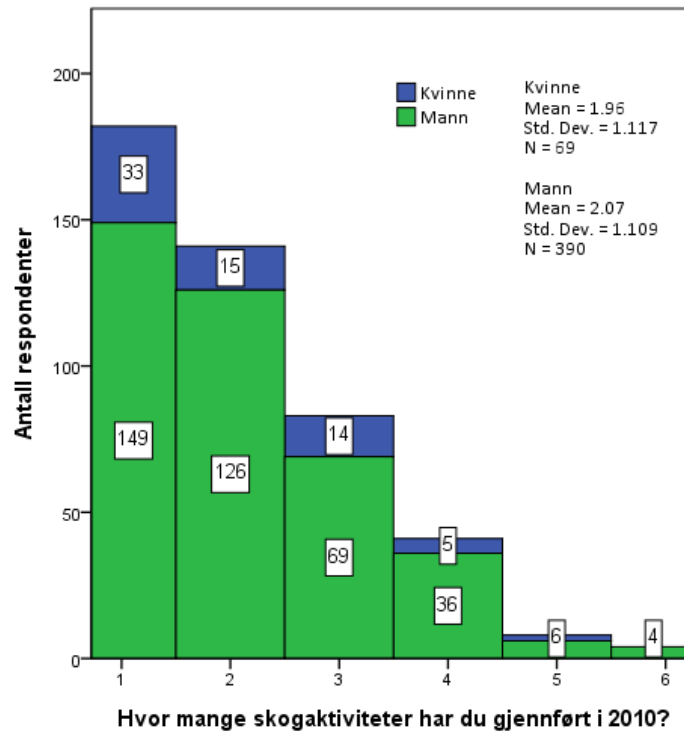
Det er mulig at interessen for skogeierkommunikasjon er avhengig av aktivitetsnivået i egen skog. Hva var aktiviteten i skogen i 2010 blant andelseierne?

Tabell 19: Aktivitet i skogen i 2010. Antall typer og andel av respondenter. N=757.

| | |
|--|---------------------------|
| Antall aktiviteter som er krysset av: | Antall Kryss |
| Hogst i 2010 | 282 |
| Markberedning i 2010 | 58 |
| Planting i 2010 | 231 |
| Ungskogpleie i 2010 | 200 |
| Tynning i 2010 | 120 |
| Andre skogsaktiviteter i 2010? | 50 |
| Sum antall kryss for skogsaktiviteter i 2010: | 941 |
| Antall respondenter som har krysset av en aktivitet: | Antall og andel |
| Antall respondenter som har hatt minst en aktivitet i skogen i 2010: | 459 |
| Relativ fordeling på kvinner og menn: | 15 % kvinner og 85 % menn |
| Andel som har krysset av en eller flere aktiviteter i skogen i 2010: | 60,6 % |

Fordelingen på kvinner og menn viser ikke noe avvik fra fordelingen i hele respondentmassen – ref Tabell 1.

Av respondentene som har hatt aktivitet i skogen i 2010, har noen hatt mer enn en aktivitet. Fordelingen av aktivitetsnivå er som visst i påfølgende figur.



Figur 9: Fordeling av antall skogaktiviteter i 2010 - totalt og på kjønn.

Gjennomsnittet for den andelen av respondentene som har hatt aktivitet i skogen er ca 2 aktivitetstyper (merk: vi vet ikke hvor omfattende aktiviteten er eller hva den består i ut over de stikkordene som karakteriserer aktiviteten).

8.1.1 Inntekter og aktivitet i skogen

Det synes plausibelt å anta at stort sett vil inntektsandel til respondentene som kommer fra skogen være avhengig av aktivitet i skogen. Nå har respondentene gitt informasjon om inntektsandel siste 5 år, mens informasjon om aktivitet i skogen er gitt for siste år, her definert som 2010. Vi har derfor ikke data som uten videre sammenlikner aktivitetsperiode med innteksperiode. Men gitt denne manglende symmetrien i datatilfanget, kan vi allikevel stille spørsmålet om sammenheng mellom inntektsandeler og aktivitetsnivå. For å gjøre en slik analyse har vi redusert kategoriene for inntektsandeler til 3 ("Ingen inntekt", "Mindre enn 5 % av samlede inntekter siste 5 år", og "Mer enn 5 % av samlede inntekter siste 5 år"), og vi har redusert aktivitetskategoriene til 3 ("1 aktivitet", "2 aktiviteter", "3 eller flere aktiviteter"). Grunnantakelsen (H_0) er at det ikke er noen sammenheng i datasettet mellom inntektsandeler og aktivitetsnivået. Alternativt er det en slik sammenheng (H_1). En Chi-kvadrattest¹⁴ viser at vi kan forkaste H_0 , dvs at det er en sammenheng mellom i dette datamaterialet mellom aktivitet i 2010 og inntektsandelsnivået fra skog siste 5 år.

¹⁴ Chi-kvadrat=13,490, df=4, p=0,009

8.2 DELTAKELSE PÅ FAGTILBUD

Tabell 20: Deltakelse på fagarrangement i 2010.

| Har du deltatt på fagarrangementer i regi av Mjøsen Skog / skogeierlaget i løpet av 2010? | | | | |
|---|--|---|---------|-----|
| Ja | Nei, har fått informasjon om arrangementer, men har ikke deltatt | Nei, kjenner ikke til slike arrangementer | Sum | N= |
| 25,5 % | 70,5 % | 4,0 % | 100,0 % | 658 |

¼-del har deltatt på fagarrangement, ¾-deler ikke. Men av disse kjenner så godt som alle til arrangementene, slik at det ikke er et informasjonsproblem knyttet til at arrangementet er kjent.

Det er her ingen forskjell på menn og kvinner, begge grupper deltar like mye eller lite på fagarrangement¹⁵.

Det er heller ingen tydelig sammenheng mellom deltakelse og andel av inntekten som kom fra skogen siste 5 år for de som hadde inntekt fra skog¹⁶.

Det er heller ingen sammenheng mellom deltakelse på fagarrangementer og antall år respondenter har vært skogeier¹⁷.

Med såpass god kunnskap om arrangementene som foregående tabell viser er det godt grunnlag for å spørre respondentene om hvordan de ønsker arrangementene tilrettelagt.

Tabell 21: Synspunkter på hvordan et fagtilbud med tema ungsogpleie skal gjennomføres? Sortert etter synkende andel "Fint!".

| Hvordan ønsker du at et fagtilbud med tema ungsogpleie skal gjennomføres? | Fint! | OK | Nei! | Sum | N= |
|---|--------|--------|--------|---------|-----|
| Som et gruppebesøk i demonstrasjonsskog? | 31,7 % | 57,7 % | 10,5 % | 100,0 % | 542 |
| Som en skogvandring på en ettermiddag? | 26,6 % | 51,8 % | 21,5 % | 100,0 % | 548 |
| Som en skogdag for familien på en lørdag? | 23,0 % | 40,9 % | 36,1 % | 100,0 % | 538 |
| Som en skogkveld med bilder og video? | 21,5 % | 55,2 % | 23,3 % | 100,0 % | 540 |
| Som en skogdag på en hverdag? | 20,3 % | 45,4 % | 34,3 % | 100,0 % | 542 |
| Som Aktivt Skogbrukkurs? | 20,0 % | 55,9 % | 24,1 % | 100,0 % | 526 |

¹⁵ Chi-kvadrat= 1,556, df=2, p=0,459

¹⁶ Chi-kvadrat= 3,147, df=2, p=0,207

¹⁷ Chi-kvadrat= 1,888, df=4, p=0,756

Høyest andel "Fint!" og lavest andel "Nei" har tilslutning til gruppebesøk i demonstrasjonsskog. Dette sammenfaller med observasjoner i Sanness 2011:9).

Selv om ¼-del av andelseierne har deltatt på et fagarrangement i 2010 (Tabell 20) – i seg selv et høyt tall – vil både de som har deltatt og de som ikke har deltatt ha synspunkt på praktiske og andre forhold for å kunne delta. Så, hva vanskeliggjør deltakelse på fagarrangementene?

Tabell 22: Hva vanskeliggjør din deltakelse i fagarrangement? Sortert etter fallende andel "Helt enig".

| Hva vanskeliggjør din deltakelse i fagarrangement? | Helt enig | Litt enig | Ingen mening | Litt uenig | Helt uenig | Sum | N= |
|--|-----------|-----------|--------------|------------|------------|---------|-----|
| - tidspress | 27,1 % | 45,5 % | 11,6 % | 10,1 % | 5,7 % | 100,0 % | 631 |
| - fordi skogen utgjør for lite av min inntektsgivende virksomhet | 22,3 % | 35,2 % | 11,9 % | 16,8 % | 13,7 % | 100,0 % | 636 |
| - pga tidspunktet på dagen det arrangeres | 15,2 % | 27,4 % | 33,3 % | 13,5 % | 10,6 % | 100,0 % | 624 |
| - fordi det er for dominert av rutinerde skogbrukere som kan "alt" | 5,2 % | 16,6 % | 33,9 % | 18,3 % | 26,0 % | 100,0 % | 619 |
| - det er for langt å reise til arrangementsstedene | 4,8 % | 19,4 % | 34,7 % | 21,1 % | 20,0 % | 100,0 % | 620 |
| - passer meg ikke rent faglig | 2,3 % | 19,7 % | 25,2 % | 30,9 % | 22,0 % | 100,0 % | 619 |
| - pga en ikke-inkluderende kultur i skogbruket | 1,1 % | 9,6 % | 44,5 % | 14,8 % | 30,0 % | 100,0 % | 614 |
| - fordi det brukes et vanskelig språk | ,8 % | 4,0 % | 34,8 % | 19,9 % | 40,5 % | 100,0 % | 618 |

Tidspress, tidspunkt og prioritering iht inntektskildene hos andelseierne er de vanskelighetene flest respondenter er enige om. I svært liten grad språk, kultur og faglig innretning om vi ser hele respondentgruppen under ett.

Men det er variasjon her. Respondentene kunne krysse av for enighet / uenighet eller la være å krysse av. Det å krysse av et sted på skalaen kan dermed tolkes som et ønske om å ytre sin mening om forholdet, mens det å ikke krysse av kan tolkes som at man er helt indifferent til problemstillingen spørsmålet reiser. "Ikke-inkluderende kultur" har færrest kryss totalt, N=614.

Det er av interesse å spørre om det er underliggende faktorer som avspeiles i respondentenes svar på spørsmålene samlet om hva som vanskeliggjør deltakelse i fagarrangement? I Tabell 22 er svarene presentert spørsmål for spørsmål. Men om vi ser på disse 8 spørsmålene knyttet til fagarrangementene under ett, er det grupper av respondenter som svarer likeartet?

For alle respondenter under ett kan vi identifisere to typer grupperinger som har en likeartet måte å krysse av de 8 spørsmålene på (dvs som varierer på liknende måte). De to grupperingene forklarer 55 % av variansen alle spørsmålene sett under ett. Den resterende 45 % av variansen viser ikke noe spesielt mønster eller gruppering. De to grupperingene som kan identifiseres er¹⁸:

¹⁸ Eksplorativ faktoranalyse vha SPSS. Prinsipal komponentanalyse(PCA). Ladning minst 0,40. Eigenvalue minst 1,0. Matriserotasjon er varimax. Skalapålitelighet målt med Chronbach's alfa til større enn 0,70.

- En protagonistgruppe som på likende måte kvitterer ut sin mening som sterkt uenig i at det skulle være en ikke-inkluderende kultur, vanskelig språk, "gubber" som "kan alt", ikke passende faglig, lite inntekt fra skog og langt å reise. Denne gruppen står for 40,6 % av variansen i de 8 spørsmålene. Det er totalt 224 respondenter (29,6 % av alle respondenter – N=757) i denne gruppen hvorav 10,2 % kvinner.
- En tidsgruppe som på liknende måte kvitterer ut sin mening om at de ikke opplever tidspress og at tidspunkt passer bra. Denne gruppen står for 14,8 % av variansen. Det er totalt 209 respondenter (27,6 % av alle respondenter – N=757) i denne gruppen, hvorav 11,9 % er kvinner.

De to grupperingene er altså likeartede ved at de mener at opplegget og – i vid forstand – kulturen er bra. Det er dermed ingen grupper som kan identifiseres i dette materialet som har likeartede problemer med å delta.

Noen respondenter har gitt kommentarer til fagarrangementene, her er et utvalg:

8.3 VIDEOENE OM SKOGBEHANDLING

- 15,6 % (N=757) sier de har sett på videoene.
- 47 % (N=757) sier de er interessert i videoene
- 81,6 % (N=118) av de som selv har sett på videoene og 50,6 % av alle respondenter (N=757) krysser av for at de er en god måte å få en rask innføring i skogbehandling.
- 54,2 % (N=118) av de som selv har sett på videoene og 20,5 % av alle respondenter (N=757) krysser av for at de ønsker flere skogbehandlingsvideoer.

Det er ingen vesentlige forskjeller mellom kvinner og menn i disse fordelingstallene, og heller i andelsfordelingene i forhold til hvor lenge respondenten har vært skogeier.

9 SKOGFONDET

Hvordan mener respondentene skogfondet fungerer?

Tabell 23: Synspunkter på og kunnskaper om skogfondet.

| | Helt enig | Litt enig | Ingen mening | Litt uenig | Helt uenig | Sum | N= |
|---|-----------|-----------|--------------|------------|------------|---------|-----|
| Ble tidligere kalt for skogavgift. | 51,4 % | 10,2 % | 34,7 % | 1,6 % | 2,1 % | 100,0 % | 625 |
| Gir skogeier en skattefordel. | 51,2 % | 24,9 % | 20,3 % | 1,1 % | 2,5 % | 100,0 % | 631 |
| Hjelper meg å investere i ny skog. | 47,7 % | 34,3 % | 12,3 % | 2,2 % | 3,4 % | 100,0 % | 641 |
| Har samme effekt som en god tilskuddsordning. | 12,4 % | 30,0 % | 32,1 % | 14,7 % | 10,8 % | 100,0 % | 627 |
| Er en særnorsk avgift på tømmer. | 9,8 % | 16,5 % | 39,2 % | 10,9 % | 23,7 % | 100,0 % | 625 |
| Er en ugunstig ordning for skogeier. | 4,1 % | 6,8 % | 21,2 % | 23,9 % | 43,9 % | 100,0 % | 628 |
| Vet ikke hvordan fondet fungerer, det er forbundet med vanskelige økonomiske beregninger. | 1,6 % | 10,1 % | 25,1 % | 19,0 % | 44,2 % | 100,0 % | 622 |
| Likner et aksjefond der jeg kan ta ut pengene når jeg blir gammel. | 1,1 % | 3,1 % | 25,1 % | 13,2 % | 57,6 % | 100,0 % | 622 |

I dette tilfellet kan det være av interesse å spørre det er et mindre antall faktorer som ligger til grunn for variansen i Tabell 23 med sine 8 variable. Datareduksjonsteknikker kan brukes til å identifisere de underliggende trekk i materialet.

En clusteranalyse viser et det er to mønstre i måten respondentene forholder seg til dette utvalget av variable på. Det første er hvor respondentene grupperer seg rundt høy grad av enighet i utsagnene - se cluster 1 i tabellen under. Den andre er hvor det grupperer seg rundt uenighet i utsagnene.

Tabell 24: To clusterkombinasjoner:

| Variabelkombinasjon | Clusters |
|---|----------|
| Hjelper meg å investere i ny skog. | 1 |
| Gir skogeier en skattefordel. | 1 |
| Har samme effekt som en god tilskuddsordning. | 1 |
| Er en ugunstig ordning for skogeier. | 2 |
| Vet ikke hvordan fondet fungerer, det er forbundet med vanskelige økonomiske beregninger. | 2 |
| Likner et aksjefond der jeg kan ta ut pengene når jeg blir gammel. | 2 |
| Er en særnorsk avgift på tømmer. | 2 |

Derimot er det ikke slik at det er klare trekk mhp alder, kjønn, areal eller fartstid som skogeier hvordan man krysser av innenfor disse clusterene. Regresjonsanalyser viser ingen signifikante forskjeller mellom forskjellige egenskapstrekk i måten variabelsettet besvares. Det mønsteret som Tabell 23 viser avspeiler med andre ord en oppfating av disse spørsmålene som er ganske likeartet på tvers av slike karakteristika.

10 AVSLUTTENDE KOMMENTARER

Det faller utenfor rammen for dette arbeidet å gjennomføre en systematisk drøfting av resultatene, og det faller utenfor rammen å skulle trekke konklusjoner. Oppdraget er i hovedsak å gjennomføre selve spørreundersøkelsen og presentere resultatene.

10.1 HOMOGENE OPPFATNINGER

Det faller likevel naturlig å gi en avsluttende kommentar som en refleksjon over materialet samlet, og stille spørsmålet: Er det noen overordnede trekk i responsen fra andelseierne som overrasker? Det er etter vår oppfatning slående hvor homogent materialet er i forhold til variable som gjerne avspeiler signifikante forskjeller i oppfatninger og adferd i såpass store grupper som vi her har, så som kjønn, inntektsforhold og ressursdisponering, alder, utdanningsbakgrunn osv. I overraskende liten grad finner vi at skogbruksrelevante oppfatninger og adferd som skogbruker viser signifikante forskjeller langs slike tradisjonelle kategoriseringer. Det er forskjeller i hva skogeiere gjør og mener, slik de forskjellige figurene og tabellene avspeiler. Men disse forskjellene følger altså i liten grad tradisjonelle forklaringer, som hvilket kjønn respondenten har, hvor lenge respondenten har vært skogeier, hvor stor andel av sin inntekt som kommer fra skogen osv.

10.2 TRADISJONELLE STRUKTURER BORTE?

Hva kan forklare en slik uventet homogenitet i responsen fra en tross alt sammensatt gruppe om vi henfører til alder, kjønn osv? Det er rimelig å se hen til selve skogeierrollen og hvordan den har utviklet seg de siste tiårene. For 10 år siden mente Daugstad og Villa (2001) at følgende ennå var en relevant utgangspunkt for analyser av kjønnsforskjeller i skogeierrollen:

”På samme måten som bonden er assosiert med mannen, er skogeierrollen forbeholdt menn – en oppfatning som også deles av kvinnelige skogeiere (Strupstad 1993). Arbeidsdelingen har vært klar mellom kvinner og menn i skogbruket, og næringen har vært preget av kvinnes fravær. ... (Strupstad 1993, Kaldal 2000).”¹⁹

Daugstad og Villa sitt utgangspunkt for sin tolking av intervjuer med (bla) skogeiere var blant annet analyser av skogeierrollen som ble rapportert av Strupstad²⁰ i 1993, dvs om lag for 20 år siden og senere av Kaldal i 2000. Strupstad laget den gang kategorier av skogeiere, herunder for

¹⁹ Daugstad, Karoline og Villa, Mariann (2001) ”Kvinnelige prinsipper – også for menn? Om kvinner, menn, næringsutøvelse og ressursforvaltning” – Rapport 1/2001. Trondheim: Stiftelsen norsk senter for bygdeforskning.

Prosjektet deres tar utgangspunkt i følgende problemstilling: I hvilken grad kan kvinners næringsutøvelse i utmark ses i sammenheng med et kvinnelig prinsipp i forvaltning av naturressurser?

Det ble gjort intervjuer med 12 informanter.

²⁰ Strupstad, L. M. (1993) ”Den tause skogeier”. I Brandth, B. og Verstad, B. (red): Kvinneliv i landbruket. Oslo: Landbruksforlaget, s. 171-196.

Kaldal, I. (2000) Skog, arbeid og dagligliv i kvinners og menns fortellinger fra Trysil og Nord-Värmland etter 1930. I: Kaldal, I. m.fl. (red.) Skogsliv. Kulturella processer i nordiska skogsbygder. Lund: Historiska Media, s. 85-117.

eksempel en kategori forvaltningsaktive skogeiere; skogeiere som utfører minimum halvparten av planleggings- og beslutningsoppgavene i tillegg til at de utfører noe praktisk og/eller organisatorisk arbeid. Strupstad fant den gangen at det var blant de forvaltningsaktive man finner flest unge med høyere utdanning.

Daugstad og Villa sitt anliggende med arbeidet var et annet enn hva vi er opptatt av her. Deres arbeid er allikevel et bidrag til denne kommentaren. Daugstad og Villa konkluderte med at det var problematisk å tilordne oppfatninger og adferd til for eksempel kjønnsvariablen, at "*... syn på driftsmåten, hvordan og hvorfor man gjør det slik eller slik kan være forskjellig uten at dette klart har en kjønnsdimensjon.*"²¹

En slik utvikling hvor roller og grupper blant skogeiere er i endring vekk fra tradisjonelle mønstre fra 80- og 90-tallet kan leses inn i vår undersøkelse. Spørsmålet er hva som forårsaker endring og hva som avløser disse mer kjente og i litteraturen beskrevne strukturene i blant skogeiere?

10.3 HOGSTMASKINER OG INSTITUSJONELL UTVIKLING

Med hensyn til endringsvektor er det naturlig å se hen til den teknologisk drevne og tilhørende organisatoriske utviklingen i perioden fra 90-tallet til i dag – kort sagt den institusjonelle utviklingen i skogbruket.

Det årlige hogstkvantumet har vært forholdsvis stabilt de siste 80 årene. I løpet av de siste 30 årene er tømmerprisene omregnet til dagens kroneverdi mer enn halvert. I samme periode er antall ansatte i skogbruket og skogindustrien halvert, og den tradisjonelle skogsarbeideren er blitt erstattet av hogstmaskiner. I 2009 hadde, på landsbasis kun hver femte personlige skogeier positiv næringsinntekt fra skogbruket og den gjennomsnittlige inntekten for disse var 34000 kroner²², i Oppland var gjennomsnittet for 3226 personlige skogeiere med positiv næringsinntekt fra skogbruket 31000 kroner av en gjennomsnittlig inntekt på 432000 kroner²³.

Vi har med andre ord en utvikling hvor kvantum uttak er uendret, kroneverdien halvert, skogsmaskinene har overtatt, kun 1/5-del av skogeierne har positiv næringsinntekt fra skogbruket år om annet, og denne utgjør for Opplands del som et gjennomsnitt 7 % av bruttoinntekt. Skogen har med andre ord relativt liten betydning for familieøkonomien til personlige skogeiere, den gir ikke grunnlag for arbeidsinntekt i noe vesentlig omfang og derfor vil det også være liten motivasjon for å investere i kompetanse osv for inntekts ervervelse.

På den annen side betyr ikke dette at skogbruket har en redusert betydning på et regionalt nivå eller mesonivå som Mjøsen Skog opererer. Snarere er det slik at det er på mikronivå – lokalt hos den enkelte skogeier – at skogen ikke lenger representerer et felt for (betalt) arbeid og investering i kompetanse / profesjonalisering osv. Dette er grovt sett overtatt av mesonivået – det er aktører som Mjøsen Skog som er første nivå hvor det foreligger et grunnlag for slike disposisjoner. Skog-eieren blir i dette bildet forandret fra å være en "hands-on" aktør som selv er en aktiv og operativ forvalter av skogen sin, til å bli en mer distansert og i hovedsak reaktiv aktør som er helt avhengig av mesonivåets disposisjoner på sine vegne. Den enkeltes eller mikronivåets forbindelse med egen skog går med andre ord i økende grad via å ha en andel i mesonivået. Det er med andre ord

²¹ Daugstad og Villa 2001:50

²² <http://www.ssb.no/emner/10/04/20/skoginnt/>

²³ <http://www.ssb.no/emner/10/04/20/skoginnt/tab-2011-02-16-01.html>

en utvikling hvor Mjøsen Skog blir viktigere for skogeieren også på en slik måte at skogeier ikke kan (eller forventes å) kompensere for svikt i mesonivået ved selv å tre inn som aktiv skogbruker.

Gitt at dette er en korrekt beskrivelse av situasjonen i skogbruket, er det liten grunn til å forvente at det skal vise seg vesentlige statistiske forskjeller blant andelseierne langs de mer tradisjonelle variablene. Det er i overensstemmelse med hva vi finner i denne undersøkelsen. Den personlige skogeier er i dag – relativt og i motsetning til situasjonen til inn på 90-tallet – distansert fra de mer operative beslutningene og tiltakene i egen skog og er i økende grad avhengig av sin andelseierrolle i et mesonivå som Mjøsen Skog. En slik distansert skogeierrolle vil i liten grad være preget av egen skogkompetanse, av tradisjonelle utmarksferdigheter som skogbruker osv. Den vil også være relativt lite påvirket av egen skogfaglig innsikt eller for så vidt utdanningsnivå.

Det betyr ikke at personlige skogeiere ikke har varierende interesse for egen skog eller for skogbruk som sådan. Det er åpenbart slik at selv innenfor disse nye institusjonelle strukturene har skogeiere forskjellig interesse, kompetanse og så videre knyttet til egen skog. Men det blir mer å forstå som en type "hobby", og det er ingen grunn til å tro at dette varierer med slike tradisjonelle variable som vi har drøftet innledningsvis.

VEDLEGG: SPØRRESKJEMA

Spørreskjema er vedlagt i de neste 17 sidene – følger ikke pagineringen i rapporten for øvrig.

Mjøsen Skog - Skogeierkommunikasjon 2011

Velkommen til undersøkelse

Dette er den avsluttende undersøkelsen i prosjekt «Skogeierkommunikasjon i en ny tid» som startet i 2008. Undersøkelsen gjennomføres innenfor såvel Mjøsen Skog som Viken Skog.

I undersøkelsen legges det vekt på spørsmål som gjelder skogeiers bruk av internett som informasjonskanal. Svarene vil gi bedre grunnlag for å forbedre kommunikasjon i forhold til andelseiernes behov.

Undersøkelsen består av 26 spørsmål.

Undersøkelsen gjennomføres slik at opplysningene som innhentes av Østlandsforskning behandles konfidensielt i prosjektperioden. Informasjonen vil bli anonymisert før oppdragsgiver får tilgang. Denne anonymiseringen skal skje innen utløpet av juni 2011.

Deltakelsen er frivillig, og det er mulig å trekke seg når som helst. Bestemmer du deg for å trekke deg fra undersøkelsen, send en mail til Tor Arnesen med mailadresse skogeierkommunikasjon@ostforsk.no. Du vil da bli strøket fra invitasjonslisten.

Velger du å trekke deg etter at du har svart, vil allikevel ditt svar bli med i datamaterialet fordi databehandler ikke vet hvilket svar som er ditt når du først har levert det.

Har du spørsmål om undersøkelsen, kan du kontakte:

- Kommunikasjonssjef Berit Sanness (oppdragsgiver), Mjøsen Skog BA, mob. 90 10 18 43, bs@mjosen.no
- Forsker Tor Arnesen (ansvarlig for den faglige og praktiske gjennomføringen), epost: skogeierkommunikasjon@ostforsk.no

Q1: Noe bakgrunnsinformasjon om deg som skogeier:

Kryss av for hver linje og fyll inn for årstall (bruk 4 siffer). Med tillitsverv mener vi om du sitter (som varamedlem inklusive) i styret eller liknende for skogeierlag, andelslag ol.

| | Kv. | Ma. | |
|--|-----------------------|-----------------------|----------------------|
| Er du kvinne eller mann? | <input type="radio"/> | <input type="radio"/> | |
| | Ja | Nei | |
| Har du tillitsverv i Mjøsen Skog eller ditt skogeierlag? | <input type="radio"/> | <input type="radio"/> | |
| | | | |
| Når ble du skogeier? | | År | <input type="text"/> |

Din bruk av internett

Q2: På hvilken måte bruker du internett, og hvor hyppig? Vi spør om dette fordi det betyr noe for hvordan og hvor omfattende vi kan basere oss på internett som informasjonskanal - fra oss til andelseierne, fra andelseierne til oss, mellom andelseiere osv. Kryss av det alternativet som passer best for hver linje.

| | Daglig | Ukent- lig | Sjeld- nere | Braker ikke internett |
|--|-----------------------|-----------------------|-----------------------|-----------------------------|
| Epost | <input type="radio"/> | <input type="radio"/> | <input type="radio"/> | |
| Betalingstjenester (bank, forsikring, osv) | <input type="radio"/> | <input type="radio"/> | <input type="radio"/> | <input type="radio"/> |
| Kjøp av varer og tjenester (som reiser, bøker, auksjoner etc) | <input type="radio"/> | <input type="radio"/> | <input type="radio"/> | <input type="radio"/> |
| Sosiale media (Facebook, LinkedIn, Twitter, MSN og liknende) | <input type="radio"/> | <input type="radio"/> | <input type="radio"/> | <input type="radio"/> |
| Innhenter/søker jordbruksfaglig informasjon | <input type="radio"/> | <input type="radio"/> | <input type="radio"/> | <input type="radio"/> |
| Innhenter/søker skogbruksfaglig informasjon | <input type="radio"/> | <input type="radio"/> | <input type="radio"/> | <input type="radio"/> |
| Leser / hører / ser nyheter ol | <input type="radio"/> | <input type="radio"/> | <input type="radio"/> | <input type="radio"/> |
| Annet | <input type="radio"/> | <input type="radio"/> | <input type="radio"/> | <input type="radio"/> |

Kommentarer?

Mjøsen Skog og internett

Q3: Tre spørsmål om bruk av nettsidene til Mjøsen Skog (<http://www.mjosen.no>):

Kryss av det som passer for hver linje.

| | Daglig | Ukentlig | Sjeldnere | Aldri | | Siden ukjent for meg |
|---|-----------------------|-----------------------|-----------------------|-----------------------|--|--------------------------|
| Hvor ofte er du inne på Mjøsen Skog sin hjemmeside? | <input type="radio"/> | <input type="radio"/> | <input type="radio"/> | <input type="radio"/> | | <input type="checkbox"/> |
| Hvor ofte er du inne på skogeierweben som ligger på Mjøsen Skog sin hjemmeside? | <input type="radio"/> | <input type="radio"/> | <input type="radio"/> | <input type="radio"/> | | <input type="checkbox"/> |
| Hvor ofte er du inne på Mjøsen Skog sin Facebook-side? | <input type="radio"/> | <input type="radio"/> | <input type="radio"/> | <input type="radio"/> | | <input type="checkbox"/> |

Kommentarer - ikke minst til hvordan skogeierweben fungerer?

Q4: Hva mener du om Mjøsen Skog sin hjemmeside (<http://www.mjosen.no>)? [Lurer du på hvilket nettsted dette er, finner du det her (åpner nettstedet i et nytt vindu - husk å komme tilbake hit for å fullføre spørreundersøkelsen): Åpne [mjosen.no](http://www.mjosen.no) i nytt nettleservindu]

Kryss av det alternativet som passer best for hver linje.

| | Helt enig | Litt enig | Ingen mening | Litt uenig | Helt uenig |
|---|-----------------------|-----------------------|-----------------------|-----------------------|-----------------------|
| Har interessante og nyttige nyhetsmeldinger. | <input type="radio"/> | <input type="radio"/> | <input type="radio"/> | <input type="radio"/> | <input type="radio"/> |
| Gir viktig informasjon om tømmerpriser og -marked. | <input type="radio"/> | <input type="radio"/> | <input type="radio"/> | <input type="radio"/> | <input type="radio"/> |
| Gir god oversikt over arbeide Mjøsen Skog kan utføre for meg. | <input type="radio"/> | <input type="radio"/> | <input type="radio"/> | <input type="radio"/> | <input type="radio"/> |
| Det faste stoffet er lite oppdatert. | <input type="radio"/> | <input type="radio"/> | <input type="radio"/> | <input type="radio"/> | <input type="radio"/> |
| Gir nyttig informasjon om skogbehandling. | <input type="radio"/> | <input type="radio"/> | <input type="radio"/> | <input type="radio"/> | <input type="radio"/> |
| Vanskelig å finne kontaktdata til ansatte. | <input type="radio"/> | <input type="radio"/> | <input type="radio"/> | <input type="radio"/> | <input type="radio"/> |

Andre kommentarer til Mjøsen Skog sin hjemmeside?

Q5: Har du akseptert å motta elektronisk informasjon (massesendinger) fra Mjøsen Skog?(som gir deg redusert informasjon- og abonnementsavgift)Kryss av det alternativet som passer best.

- Ja Nei
- Denne ordningen er ukjent for meg

Om Mjøsen Skogs blad til sine andelseiere.

Q6: Du mottar som andelseier i Mjøsen Skog i dag 4 nummer i året av Mjøsnytt. Hvordan leser du Mjøsnytt? Kryss av det alternativet som passer best.

- Jeg leser det meste av stoffet i bladet.
- Jeg leser enkelte artikler.
- Jeg blar igjennom (eks. ser på overskrifter/ingress/bilder).
- Jeg leser ikke i bladet

Kommentarer?

Q7: Hva mener du om Mjøsnytt? Kryss av det alternativet som passer best for hver linje.

| | Helt enig | Litt enig | Ingen mening | Litt uenig | Helt uenig |
|---|-----------------------|-----------------------|-----------------------|-----------------------|-----------------------|
| Minner meg på at jeg er skogeier. | <input type="radio"/> | <input type="radio"/> | <input type="radio"/> | <input type="radio"/> | <input type="radio"/> |
| Er nyttig for meg i utøvelse av skogeierrollen | <input type="radio"/> | <input type="radio"/> | <input type="radio"/> | <input type="radio"/> | <input type="radio"/> |
| Utgis passe antall ganger i året. | <input type="radio"/> | <input type="radio"/> | <input type="radio"/> | <input type="radio"/> | <input type="radio"/> |
| Hvert nummer er for omfattende. | <input type="radio"/> | <input type="radio"/> | <input type="radio"/> | <input type="radio"/> | <input type="radio"/> |
| Gir relevant markedsinformasjon. | <input type="radio"/> | <input type="radio"/> | <input type="radio"/> | <input type="radio"/> | <input type="radio"/> |
| Inspirer meg til å ta beslutninger om aktivitet i skogen. | <input type="radio"/> | <input type="radio"/> | <input type="radio"/> | <input type="radio"/> | <input type="radio"/> |
| Oppdaterer meg på næringspolitikk. | <input type="radio"/> | <input type="radio"/> | <input type="radio"/> | <input type="radio"/> | <input type="radio"/> |
| Gir nyttige glimt fra praktisk skogbruk. | <input type="radio"/> | <input type="radio"/> | <input type="radio"/> | <input type="radio"/> | <input type="radio"/> |

Kun behov for elektronisk
utgave, og ikke på papir.



Andre kommentarer til dette?

Om Norges Skogeierforbund og internett

Q8: Norges Skogeierforbund har sin egen hjemmeside (<http://www.skog.no>). Hvor ofte besøker du denne hjemmesiden? [Lurer du på hvilket nettsted dette er, finner du det her (åpner nettstedet i et nytt vindu - husk å komme tilbake hit for å fullføre spørreundersøkelsen): Åpne skog.no i nytt nettleservindu] Kryss av det alternativet som passer best.

| | Daglig | Ukent- lig | Sjeld- nere | Aldri. |
|--|-----------------------|-----------------------|-----------------------|-----------------------|
| Hvor ofte er du inne på Norges Skogeierforbund sin hjemmeside? | <input type="radio"/> | <input type="radio"/> | <input type="radio"/> | <input type="radio"/> |

Q9: Mottar du nyhetsmeldinger per epost fra Norges Skogeierforbund? Kryss av det alternativet som passer best.

- Ja, mottar nyhetsmeldinger per epost fra Norges Skogeierforbund
- Nei, mottar ikke nyhetsmeldinger per epost fra Norges Skogeierforbund

Om tidsskriftet SKOGeieren

Q10: Som andelseier i Mjøsen Skog mottar du 12 nummer i året av tidsskriftet SKOGeieren utgitt av Norges Skogeierforbund. Hvordan leser du SKOGeieren? Kryss av det alternativet som passer best.

- Jeg leser det meste av stoffet i bladet.
- Jeg leser enkelte artikler.
- Jeg blar igjennom (eks. ser på overskrifter/ingress/bilder).
- Jeg leser ikke i bladet

Kommentarer?

Q11: Hva mener du om bladet SKOGeieren? Kryss av det alternativet som passer best for hver linje.

| | Helt enig | Litt enig | Ingen mening | Litt uenig | Helt uenig |
|---|-----------------------|-----------------------|-----------------------|-----------------------|-----------------------|
| Minner meg på at jeg er skogeier. | <input type="radio"/> | <input type="radio"/> | <input type="radio"/> | <input type="radio"/> | <input type="radio"/> |
| Er nyttig for meg i utøvelsen av min rolle som skogeier | <input type="radio"/> | <input type="radio"/> | <input type="radio"/> | <input type="radio"/> | <input type="radio"/> |
| Utgis passe antall ganger i året. | <input type="radio"/> | <input type="radio"/> | <input type="radio"/> | <input type="radio"/> | <input type="radio"/> |
| Hvert nummer er for omfattende. | <input type="radio"/> | <input type="radio"/> | <input type="radio"/> | <input type="radio"/> | <input type="radio"/> |
| Gir relevant markedsinformasjon. | <input type="radio"/> | <input type="radio"/> | <input type="radio"/> | <input type="radio"/> | <input type="radio"/> |
| Inspirer meg til å ta beslutninger om aktivitet i skogen. | <input type="radio"/> | <input type="radio"/> | <input type="radio"/> | <input type="radio"/> | <input type="radio"/> |
| Oppdaterer meg på næringspolitikk. | <input type="radio"/> | <input type="radio"/> | <input type="radio"/> | <input type="radio"/> | <input type="radio"/> |
| Gir nyttige glimt fra praktisk skogbruk. | <input type="radio"/> | <input type="radio"/> | <input type="radio"/> | <input type="radio"/> | <input type="radio"/> |

Kun behov for elektronisk
utgave, og ikke på papir.



Andre kommentarer til dette?

Andre nyhetsmeldinger og fagblader.

Q12: Abonnerer du på Årringer fra Norskog?Kryss av det alternativet som passer best.

- Ja, abonnerer på Årringer. Nei, abonnerer ikke på Årringer.
 Jeg kjenner ikke til denne nyhetsmeldingen.

Q13: Abonnerer du på bladet Norsk Skogbruk?Kryss av det alternativet som passer best.

- Ja, abonnerer på bladet Norsk Skogbruk Nei, abonnerer ikke på bladet Norsk Skogbruk
 Jeg kjenner ikke til bladet Norsk Skogbruk

Q14: Dersom du må velge mellom tidsskriftet Norsk Skogbruk og tidsskriftet SKOGeieren, foretrekker du da: Kryss av det alternativet som passer best.

- Norsk Skogbruk SKOGeieren Vet ikke

Kommentarer?

Om skogrelatert aktivitet

Q15: I vårnummeret av Mjøsnytt har Mjøsen Skog i flere år informert med tekst og bilder om hvorfor det bør utføres planting, markberedning, ungskogpleie og tynning. Ønsker du at Mjøsen Skog fortsetter med dette? Kryss av det alternativet som passer best.

- Ja Nei Det har jeg ingen formening om

Q16: Har noen av følgende skogsaktiviteter blitt utført på din skogeiendom i 2010? Føy gjerne til punkt du mener mangler på listen.

- | | |
|--|---|
| <input type="checkbox"/> Hogst i 2010 | <input type="checkbox"/> Markberedning i 2010 |
| <input type="checkbox"/> Planting i 2010 | <input type="checkbox"/> Ungskogpleie i 2010 |
| <input type="checkbox"/> Tynning i 2010 | <input type="checkbox"/> Ingen slike aktiviteter i 2010 |
| <input type="checkbox"/> Andre aktiviteter (angi gjerne i kommentarfelt) | |

Kommentarer?

Q17: Har du deltatt på fagarrangementer i regi av Mjøsen Skog / skogeierlaget i løpet av 2010? Kryss av det alternativet som passer best.

- Ja
 Nei, har fått informasjon om arrangementer, men har ikke deltatt
 Nei, kjenner ikke til slike arrangementer

Q18: Hvordan ønsker du at et fagtilbud med tema ungskogpleie skal gjennomføres? For hver linje, kryss av det alternativet som passer best.

| | Fint! | OK | Nei! |
|---|-----------------------|-----------------------|-----------------------|
| Som en skogdag for familien på en lørdag? | <input type="radio"/> | <input type="radio"/> | <input type="radio"/> |
| Som en skogdag på en hverdag? | <input type="radio"/> | <input type="radio"/> | <input type="radio"/> |
| Som en skogvandring på en ettermiddag? | <input type="radio"/> | <input type="radio"/> | <input type="radio"/> |
| Som et gruppebesøk i demonstrasjonsskog? | <input type="radio"/> | <input type="radio"/> | <input type="radio"/> |
| Som en skogkveld med bilder og video? | <input type="radio"/> | <input type="radio"/> | <input type="radio"/> |

Som Aktivt Skogbrukkurs?



Andre kommentarer til dette?

Q19: Hva vanskeligjør din deltakelse i slike fagarrangement? Kryss av de alternativer som passer.

| Vanskelig å delta på fagarrangement: | Helt enig | Litt enig | Ingen mening | Litt uenig | Helt uenig |
|--|-----------------------|-----------------------|-----------------------|-----------------------|-----------------------|
| - pga tidspres kan jeg ikke prioritere det | <input type="radio"/> | <input type="radio"/> | <input type="radio"/> | <input type="radio"/> | <input type="radio"/> |
| - fordi tilbudet ikke passer meg rent faglig | <input type="radio"/> | <input type="radio"/> | <input type="radio"/> | <input type="radio"/> | <input type="radio"/> |
| - fordi skogen utgjør for lite av min inntektsgivende virksomhet | <input type="radio"/> | <input type="radio"/> | <input type="radio"/> | <input type="radio"/> | <input type="radio"/> |
| - fordi det er for langt å reise til arrangementsstedene | <input type="radio"/> | <input type="radio"/> | <input type="radio"/> | <input type="radio"/> | <input type="radio"/> |
| - pga tidspunktet på dagen det arrangeres | <input type="radio"/> | <input type="radio"/> | <input type="radio"/> | <input type="radio"/> | <input type="radio"/> |
| - fordi det er for dominert av rutinerne skogbrukere som kan "alt" | <input type="radio"/> | <input type="radio"/> | <input type="radio"/> | <input type="radio"/> | <input type="radio"/> |
| - pga en ikke-inkluderende kultur i skogbruket | <input type="radio"/> | <input type="radio"/> | <input type="radio"/> | <input type="radio"/> | <input type="radio"/> |
| - fordi det brukes et vanskelig språk | <input type="radio"/> | <input type="radio"/> | <input type="radio"/> | <input type="radio"/> | <input type="radio"/> |

Andre kommentarer til dette?

Q20: Mjøsen Skog har i løpet av vinteren lagt ut korte videoer om skogbehandling (planting, markberedning, ungskogpleie, tynning) på sin hjemmeside

[Linken åpner nettstedet med informasjon om videoene i et nytt vindu - husk å komme tilbake hit for å fullføre spørreundersøkelsen: Videoene].

Hva synes du om disse videoene og denne formen for informasjonsformidling?

Kryss av ett eller flere alternativer.

- Er interessert i å få informasjon om skogbehandling på denne måten.
- Har selv sett på en eller flere av skogbehandlingsvideoene.
- En god måte å få en rask innføring i skogbehandling.
- Ønsker flere skogbehandlingsvideoer.

Har du forslag til hvordan videoene kan bli bedre eller til tema de skal ta opp?

Om skogfondet

Q21: Hvordan mener du skogfondet fungerer? Kryss av det alternativet som passer best for hver linje.

| | Helt enig | Litt enig | Ingen mening | Litt uenig | Helt uenig |
|---|-----------------------|-----------------------|-----------------------|-----------------------|-----------------------|
| Er en særnorsk avgift på tømmer. | <input type="radio"/> | <input type="radio"/> | <input type="radio"/> | <input type="radio"/> | <input type="radio"/> |
| Hjelper meg å investere i ny skog. | <input type="radio"/> | <input type="radio"/> | <input type="radio"/> | <input type="radio"/> | <input type="radio"/> |
| Er en ugunstig ordning for skogeier. | <input type="radio"/> | <input type="radio"/> | <input type="radio"/> | <input type="radio"/> | <input type="radio"/> |
| Gir skogeier en skattefordel. | <input type="radio"/> | <input type="radio"/> | <input type="radio"/> | <input type="radio"/> | <input type="radio"/> |
| Vet ikke hvordan fondet fungerer, det er forbundet med vanskelige økonomiske beregninger. | <input type="radio"/> | <input type="radio"/> | <input type="radio"/> | <input type="radio"/> | <input type="radio"/> |
| Har samme effekt som en god tilskuddsordning. | <input type="radio"/> | <input type="radio"/> | <input type="radio"/> | <input type="radio"/> | <input type="radio"/> |
| Likner et aksjefond der jeg kan ta ut pengene når jeg blir gammel. | <input type="radio"/> | <input type="radio"/> | <input type="radio"/> | <input type="radio"/> | <input type="radio"/> |
| Ble tidligere kalt for skogavgift. | <input type="radio"/> | <input type="radio"/> | <input type="radio"/> | <input type="radio"/> | <input type="radio"/> |

Kommentar:

Bakgrunnsinformasjon

Q22: Noe bakgrunnsinformasjon om deg: Fyll ut og kryss av det alternativet som passer best for hver linje.

| | ÅR | |
|--|-----------------------|-----------------------|
| Hvilket år er du født? (Bruk fire siffer i årstallet) | <input type="text"/> | |
| | | |
| | Ja | Nei |
| Har du skogbruksfaglig utdanning på minimum 1 år? | <input type="radio"/> | <input type="radio"/> |
| Har du skogbruksfaglig opplæring i form av kurs osv med varighet tilsammen på mindre enn ett år? | <input type="radio"/> | <input type="radio"/> |
| Har du høyere utdanning (tre år eller mer etter videregående skole)? | <input type="radio"/> | <input type="radio"/> |

Om skogen og inntekt fra skogen

Q23: I hvilken eller hvilke kommuner har du skogeiendommer? Merk av den eller de kommunene som passer:

- | | | | | | |
|------------------------------------|---------------------------------------|--------------------------------------|------------------------------------|----------------------------------|--------------------------------------|
| <input type="checkbox"/> Lesja | <input type="checkbox"/> Dovre | <input type="checkbox"/> Skjåk | <input type="checkbox"/> Lom | <input type="checkbox"/> Vågå | <input type="checkbox"/> Sel |
| <input type="checkbox"/> Nord-Fron | <input type="checkbox"/> Sør-Fron | <input type="checkbox"/> Ringebu | <input type="checkbox"/> Øyer | <input type="checkbox"/> Gausdal | <input type="checkbox"/> Lillehammer |
| <input type="checkbox"/> Gjøvik | <input type="checkbox"/> Vestre Toten | <input type="checkbox"/> Østre Toten | <input type="checkbox"/> Ringsaker | <input type="checkbox"/> Hamar | <input type="checkbox"/> Løten |
| <input type="checkbox"/> Stange | <input type="checkbox"/> Eidsvoll | | | | |

Q24: Hva er det samlede skogarealet du eier? Vi ønsker kun et anslag her i dekar. Rund minimum av til nærmeste 10 dekar.

Anslag over det samlede
skogareal - målt i dekar

dekar

Q25: Hvor stor andel av ditt samlede inntektsgrunnlag siste 5 år vil du anslå kommer fra egen skog? Kryss av det alternativet som passer best.

- Ingen inntekter fra skogsdrift siste 5 år
- Skogsdriften har utgjort mindre enn 5% av mine samlede inntekter siste 5 år
- Skogsdriften har utgjort mellom 5% og 10% av mine samlede inntekter siste 5 år
- Skogsdriften har utgjort mellom 10% og 20% av mine samlede inntekter siste 5 år
- Skogsdriften har utgjort mer enn 20% av mine samlede inntekter siste 5 år
- Vet ikke

Evt. kommentarer

Q26: Har du andre kommentarer til undersøkelsen eller til Mjøsen Skog?

Kommentarer?

Skogeierkommunikasjon 2011
– Mjøsen Skog BA.

Det er gjennomført en undersøkelse blant andelseierne i Mjøsen Skog BA om deres synspunkter på organisasjonens arbeid med informasjon til sine andelseiere.

Rapport nr.: 14/2011
ISBN nr: 978-82-7356-690-4