



Tor Arnesen

Skogeierkommunikasjon 2011
- Viken Skog BA.



ØF-rapport nr. 15/2011

ØstlandsForskning

Lillehammer - Hamar

ØF-rapport nr. 15/2011

Skogeierkommunikasjon 2011

Viken Skog BA

av

Tor Arnesen



[HTTP://WWW.OSTFORSK.NO](http://www.ostforsk.no)

[HTTP://ØF.NO](http://øf.no)

POST@OSTFORSK.NO

Tittel:	Skogeierkommunikasjon 2011 – Viken Skog BA.	
Forfatter:	Tor Arnesen	
ØF-rapport nr.:	15/2011	
ISBN nr.:	978-82-7356-691-1	
ISSN nr.:		
Prosjektnummer:	P1068-20	
Prosjektnavn:	Skogeierkommunikasjon 2011 – Mjøsen Skog BA og Viken Skog BA	
Oppdragsgiver:	Mjøsen Skog BA og Viken Skog BA	
Prosjektleder:	Tor Arnesen	
Referat:	Det er gjennomført en undersøkelse blant andelseierne i Viken Skog BA om deres synspunkter på organisasjonens arbeid med informasjon til sine andelseiere.	
Emneord:	Skog, skogeier, skogeierkommunikasjon, Mjøsen Skog BA, Viken Skog BA	
Dato:	1. oktober 2011	
Antall sider:	35 + Vedlegg (spørreskjema)	
Pris:	Kr 00,-	
Utgiver:	Østlandsforskning Postboks 223 2601 Lillehammer	telefon 61 26 57 00 telefaks 61 25 41 65 post@ostforsk.no http://www.ostforsk.no http://øf.no

Dette eksemplar er fremstilt etter KOPINOR, Stenergate 1 0050 Oslo 1. Ytterligere eksemplarframstilling uten avtale og strid med åndsverkloven er straffbart og kan medføre erstatningsansvar.

FORORD

Denne undersøkelsen forutsetter en innsats fra andelseiere i Viken Skog: Besvare spørreskjema etter en invitasjon via epost. Vi vil takke alle som tok denne utfordringen og gjorde en innsats og returnerte skjema. Tilbake får Viken Skog nyttig informasjon i utforming av sin kommunikasjon med andelseierne.

Vi vil videre takke Mjøsen Skog og Viken Skog for samarbeide og kommentarer til analysene underveis. En slik takk gir oss også et utgangspunkt for å understreke at analysene, både teknisk og vurderingsmessig, er vårt ansvar og at vi har stått helt fritt til å utforme dette på faglige kriterier.

Lillehammer, 1. oktober 2011

Svein Erik Hagen
forskningsleder

Tor Arnesen
prosjektleder

INNHold

Forord	7
Innhold	8
Figurliste	10
Tabelliste	11
1 Skogeierkommunikasjon 2011	12
2 Spørreundersøkelsen	13
2.1 Spørreskjema	13
2.2 Inviterte og respondenter.....	13
2.3 Sammenhengen mellom denne analysen og analysematerialet fra Mjøsen Skog.....	14
3 resultater	15
3.1 Om Respondentene - bakgrunnsvariable	15
3.1.1 Kjønn	15
3.1.2 Aldersfordeling.....	15
3.1.3 Utdanning.....	16
3.2 Fartstid som skogeier.....	16
3.3 Skogareal.....	17
3.4 Inntekter fra skogsdrift	18
3.4.1 Sammenheng mellom skogareal og inntektsandel.....	19
3.4.2 Sammenheng mellom skogeiers alder, fartstid som skogeier og inntektsandel fra skogen 20	
3.5 Lokalisering av skogeiendommene i utvalget	20
4 Bruk av Internett	21
4.1 Epost og andre tjenester.....	21
5 Viken Skog sine hjemmesider	22
5.1.1 Bruk av Viken Skog sine hjemmesider	22
5.1.2 Hva mener respondentene om Viken Skog sine hjemmesider?.....	23
6 Om Vikennytt	24
7 Om nettstedet og publikasjoner fra andre enn Viken Skog	26

7.1.1	Norges Skogeierforbund sine hjemmesider - besøk.....	26
7.1.2	Bladet SKOGeieren vs Vikennytt.....	26
8	Om skogbehandlingstiltak og -informasjon.....	28
8.1	Aktivitet i skogen.....	28
8.1.1	Inntekter og aktivitet i skogen	28
8.2	Deltakelse på fagtilbud	29
9	Skogfondet	31
10	Avsluttende kommentarer	32
10.1	Homogene oppfatninger.....	32
10.2	Tradisjonelle strukturer borte?.....	32
10.3	Hogstmaskinene og Institusjonell utvikling	33
	Vedlegg: Spørreskjema.....	35

FIGURLISTE

Figur 1: Aldersfordeling av respondentene. Hver stolpe viser antall respondenter i 5-årsintervaller. Normalfordelingskurve er inntegnet.	15
Figur 2: Kvinneandelen øker - Utvikling i andel kvinner og menn som skogeiere siden 1960. Kumulativ prosentandel. N= 272.	17
Figur 3: Skogeiendommenes størrelse og antall eiere - Merk: Logskala for eiendomsstørrelse.....	17
Figur 4: Fordeling av respondentene etter hvor stor andel av inntektene siste 5 år som kommer fra egen skog. Antall respondenter. N _{kvinne} = 36, N _{mann} =200	18
Figur 5: Relativ fordeling av respondentene etter hvor stor andel av inntektene siste 5 år som kommer fra egen skog. Sum kvinne = 100 %. Sum mann = 100 %. Antall respondenter. N _{kvinne} =36, N _{mann} =200.....	19

TABELLISTE

Tabell 1: Kjønnfordeling (N=274).	15
Tabell 2: Respondentenes utdanningsbakgrunn - andeler av antall respondenter som har utdanning iht gitte forhåndskategorier.	16
Tabell 3: Kommunefordeling av antall skogeierdommer og samlet skogareal i utvalget:.....	20
Tabell 4: Respondentenes bruk av internett for forskjellige funksjoner.	21
Tabell 5: Respondentenes bruk av Viken Skog sine hjemmesider.	22
Tabell 6: Mening om Viken Skog sine hjemmesider.	23
Tabell 7: Hvordan leses Vikennytt?.....	24
Tabell 8: Respondentenes oppfatning om innholdet i Vikennytt. Sortert etter synkende andel enig i utsagnet.	24
Tabell 9: Respondentenes bruk av Skogeierforbundets hjemmesider.	26
Tabell 10: Hvordan leses SKOGeieren og Vikennytt?	26
Tabell 11: Forholdet til Årringer og Norsk Skogbruk.	26
Tabell 12: Aktivitet i skogen i 2010. Antall typer og andel av respondenter. N=757.	28
Tabell 13: Deltakelse på fagarrangement i 2010.	29
Tabell 14: Synspunkter på hvordan et fagtilbud med tema ungskogpleie skal gjennomføres? Sortert etter synkende andel "Fint!".	29
Tabell 15: Hva vanskeliggjør din deltakelse i fagarrangement? Sortert etter fallende andel "Helt enig"	30
Tabell 16: Synspunkter på og kunnskaper om skogfondet. Sortert etter avtagende andel "Helt enig"	31
Tabell 17: Ad. lib. fritekstkommentarer til undersøkelsen som sådan.	Feil! Bokmerke er ikke definert.

1 SKOGEIERKOMMUNIKASJON 2011

Viken Skog BA arbeider med å videreutvikle kommunikasjonen med sine andelseiere. Dette arbeidet og denne rapporten inngår i denne prosessen. Rapporten er utarbeidet på oppdrag fra Viken Skog BA. Oppdraget har flere elementer;

- Innsamling av oppfatninger fra andelseierne i Viken Skog BA om hvordan kommunikasjon med andelseierne fungerer i dag, og hvordan den kan videreutvikles.
- Det er parallelt og i samarbeid med Mjøsen Skog BA gjennomført en spørreundersøkelse blant andelseierne i Mjøsen Skog.
- Analyse av innsamlet materiale. Analysen er bygget opp slik at resultatene fra analysen av Mjøsen Skog sine andelseiere – et materiale som er vesentlig større i antall respondenter - har dannet en tolkingsbakgrunn for analysen av responsen fra Viken Skog sine andelseiere. Med om dette i neste kapittel.
- Drøfting i forhold til tidligere analyser (Johansen 2008, Sanness 2011 og Olsvik 2011)

Østlandsforskning har tidligere vurdert forskjellige aspekter ved kommunikasjon med skogeiere for Viken Skog BA:

- Johansen (2008) – unntatt offentlighet, men danner deler av bakgrunns materialet for Sanness 2011 (utkast datert 20.03 2011). Denne omtaler en undersøkelse som ble gjennomført i 2008 i skogeierlagene i Lunner og Nord-Aurdal kommuner for Viken Skog. Denne analysen har særlig fokus på kvinner og nye skogeiere. Denne baserer det en spørreundersøkelse med et nettutvalg på 45 respondenter fra Lunner Skogeierlag og Nord-Aurdal Skogeierlag.
- Olsvik (2011) gjennomførte en undersøkelse som del av prosjektet "Skogeierkommunikasjon i en ny tid" ledet av Mjøsen Skog i samarbeid med Viken Skog. Analysen ble gjennomført som en fokusgruppeundersøkelse. Analysen registrerer at begge har en rekke kommunikasjonskanaler til disposisjon, slik som medlemsblad, hjemmeside, e-post og tekstmeldinger, samt annen skriftlig informasjon, hvor utfordringen er å skape en sammenhengende og helhetlig kommunikasjonskjede. Det konkluderes med at:
 - medlemsbladene synes å ha en godt innarbeidet plass hos andelseierne som på sin side ikke syntes tiden var moden til å erstatte bladet med en elektronisk versjon
 - hjemmesidene er ikke like kjent blant deltakerne, som behøver en introduksjonsperiode for å ta dem i bruk.
 - E-post og sms bør brukes selektivt
 - den skriftlige informasjonen om ungskogpleie og skogfondet har ikke nådd ut til alle deltakerne som etterlyste mer informasjon og mer individuell oppfølging på dette feltet.
 - yngre skogeierne etterspurte mer kunnskap og ønsket seg en opplæringspakke tilpasset deres behov.
 - det samme gjør de kvinnelige skogeierne som heller ikke hadde den nødvendige skogbrukskompetansen.

Den foreliggende undersøkelsen omfatter i prinsippet alle andelseiere i Viken Skog BA, og ser bredt anlagt på kommunikasjon elektronisk og postbasert mellom andelseiere og Viken Skog.

2 SPØRREUNDERSØKELSEN

2.1 SPØRRESKJEMA

Informasjonsinnhenting er gjennomført ved hjelp av et elektronisk spørreskjema. Spørreskjema følger rapporten som vedlegg.

Undersøkelsen ble gjennomført i perioden 5. mai til 26. mai 2011.

Det ble, i henhold til personvernloven innhentet konsesjon fra Norsk Samfunnsvitenskapelig Datatjeneste (NSD). Konsesjonen følger rapporten som vedlegg.

2.2 INVITERTE OG RESPONDENTER

Samtlige andelshavere med kjent epostadresse i Viken Skog BA sitt andelsregister ble invitert til å delta i undersøkelsen. Det ble sendt ut til sammen 720 invitasjoner. 72 epostadresser var enten feil, nådde ikke respondentene av andre tekniske årsaker (full postkasse etc) eller ba om å bli strøket fra invitasjonslista. 648 inviterte mottok dermed undersøkelsen (effektivt inviterte). 294 åpnet skjema, hvorav 274 svarte helt eller delvis på undersøkelsen. Det gir en effektiv svarprosent (nettoutvalget) på 42,3 %.

Svarandelen er akseptabelt god. Vi kan allikevel ikke uten videre anta at teknisk frafall og inviterte som ønsket å trekke seg fra undersøkelsen ikke medfører noen skjevhet i respondentmassen. Man skal legge merke til at med en svarandel på mindre enn 2/3-deler av de effektivt inviterte betyr en grad av selvrekuttering til undersøkelsen som kan medføre en viss skjevhet i materialet. Selvrekuttering betyr i dette tilfellet at det kan være en overrepresentasjon av respondenter som har særlig interesse av skogeierkommunikasjon, enten i positiv forstand eller negativ forstand. Dette kan være et forhold å ha i mente når resultatene skal tolkes, så vi kommer tilbake til dette i drøftingen der det måtte være relevant.

I den parallelle undersøkelsen som er gjort for Mjøsen Skog¹ ser vi at det er et større bortfall av skogeiere med de minste eiendommene. Vi kommer tilbake til dette senere i rapporten.

Generelt gjelder at en metode for å kontrollere for skjevhet i respondentmassen i forhold til inviterte er å gjøre en frafallsanalyse. En frafallsanalyse krever at man har informasjon om invitasjonsmassen i utgangspunktet, for eksempel kjønnsfordeling, alderfordeling, geografisk fordeling, fordeling av relevante økonomiske parametere osv. I den rammen den foreliggende undersøkelsen opererer, har vi noen slike inngangsdata, i første rekke fra Sanness 2011 og Olsvik 2011. I den grad det framstår som relevant for de enkelte problemstillingene som behandles i denne rapporten, vil vi komme tilbake til frafallsanalyse.

¹ Arnesen, T. 2011: "Skogeierkommunikasjon 2011 - Mjøsen Skog BA. ØF-rapport nr. 14/2011. Lillehammer.

2.3 SAMMENHENGEN MELLOM DENNE ANALYSEN OG ANALYSEMATERIALET FRA MJØSEN SKOG

Det ble som gjennomført en parallell analyse blant Mjøsen Skog sine andelseiere. Spørsmålene for et utvalg av spørsmål likelydende, samtidig som det var noe tilpasning rettet inn mot de to skogselskapene. De to materialene kunne ikke uten videre slås sammen til ett analyseforløp, og det ble derfor valgt å gjennomføre to påfølgende analyser. Dette betyr i praktisk analysearbeid at først ble analys materialet for Mjøsen Skog gjennomført, deretter materialet fra Viken Skog.

Dette har visse føringer for hvordan vi legger opp analysearbeide. Analysen er bygget opp slik at resultatene fra analysen av Mjøsen Skog sine andelseiere¹ – et materiale som er vesentlig større i antall respondenter - har dannet en tolkingsbakgrunn for analysen av responsen fra Viken Skog sine andelseiere. Det betyr at i de tilfeller hvor det åpenbart er betydelig likhet i svarfordelinger knyttet til de forskjellige spørsmålene som stilles, så undersøkes primært Mjøsen-materialet for underliggende trekk i materialet som om det er systematiske forskjeller mellom hvordan kjønn svarer, hvordan skogeiere med store versus små teiger svarer osv. Finner vi ingen slike forskjeller i Mjøsen-materialet blir problemstillingene ikke forfulgt i Viken-materialet med samme analyse-dybde.

For skogselskapene er det derfor nyttig og viktig å se de to rapportene i sammenheng.

Arbeidet er gjennomført slik blant annet for å skalere det i henhold til tilgjengelige ressurser som er stilt til rådighet for arbeidene. Vi mener allikevel at det bilde som tegnes i disse rapportene gir et tilstrekkelig godt begrunnet bilde av skogeierkommunikasjonen både i Mjøsen Skog og i Viken Skog.

3 RESULTATER

3.1 OM RESPONDENTENE - BAKGRUNNSVARIABLE

3.1.1 Kjønn

Respondentene er kjønnsfordelt slik:

Tabell 1: *Kjønnsfordeling (N=274).*

Respondenter	Antall	Andel
Kvinner	46	16,8 %
Menn	228	83,2 %
Sum	274	100 %

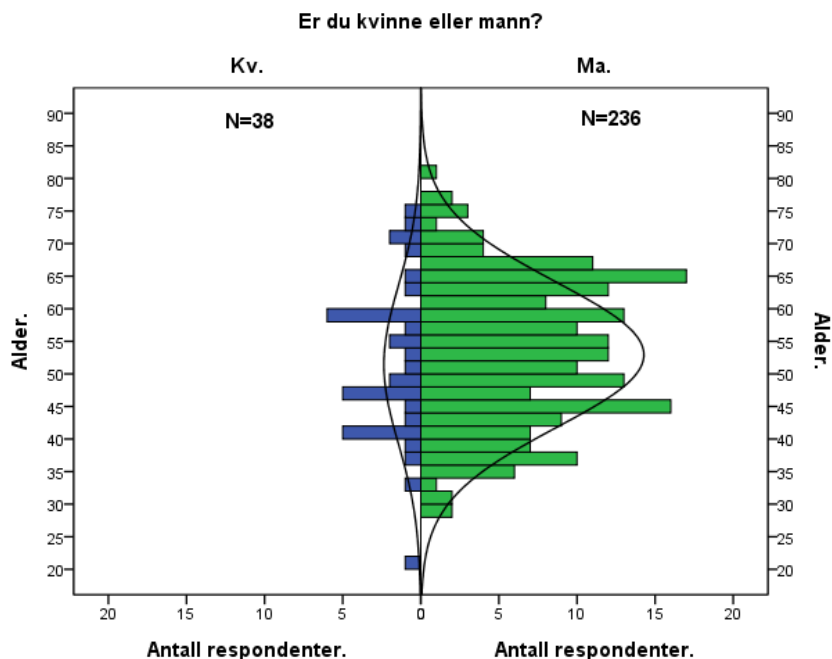
3.1.2 Aldersfordeling

Gjennomsnittsalderen for alle respondenter er 52,7 år (N=236).

Gjennomsnittsalderen for menn er 52,9 år, med standardavvik på 11,2 år [det vil si at ca 2/3-deler (nøyaktig: 68,27 %) av alle respondenter befinner seg innenfor aldersgruppen 52,9 år \pm 11,2 år].

Gjennomsnittsalderen for kvinner er 51,4 år, med standardavvik på 12,1 år.

Aldersfordelingen med normalfordelingskurve for kvinner og menn er vist i neste figur:



Figur 1: Aldersfordeling av respondentene. Hver stolpe viser antall respondenter i 5-årsintervaller. Normalfordelingskurve er inntegnet.

Det er en liten, men ingen vesentlig forskjell mellom menn og kvinner hva angår aldersfordeling.

3.1.3 Utdanning

Utdanningsmessig fordeler respondentene seg slik:

Tabell 2: Respondentenes utdanningsbakgrunn - andeler av antall respondenter som har utdanning iht gitte forhåndskategorier.

Respondenter Alle under ett	Andel
Høyere utdanning (minst 3 år etter videregående)(N=232)	59,1 %
Skogbruksfaglig utdanning (minimum 1 år)(N=234)	32,1 %
Skogbruksfaglig opplæring (mindre enn 1 år)(N=230)	47,8 %
Respondenter Kvinner	
Høyere utdanning (minst 3 år etter videregående)(N=36)	58,3 %
Skogbruksfaglig utdanning (minimum 1 år)(N=36)	11,1 %
Skogbruksfaglig opplæring (mindre enn 1 år)(N=35)	20,0 %
Respondenter Menn	
Høyere utdanning (minst 3 år etter videregående)(N=196)	59,2 %
Skogbruksfaglig utdanning (minimum 1 år)(N=198)	35,9 %
Skogbruksfaglig opplæring (mindre enn 1 år)(N=195)	52,8 %

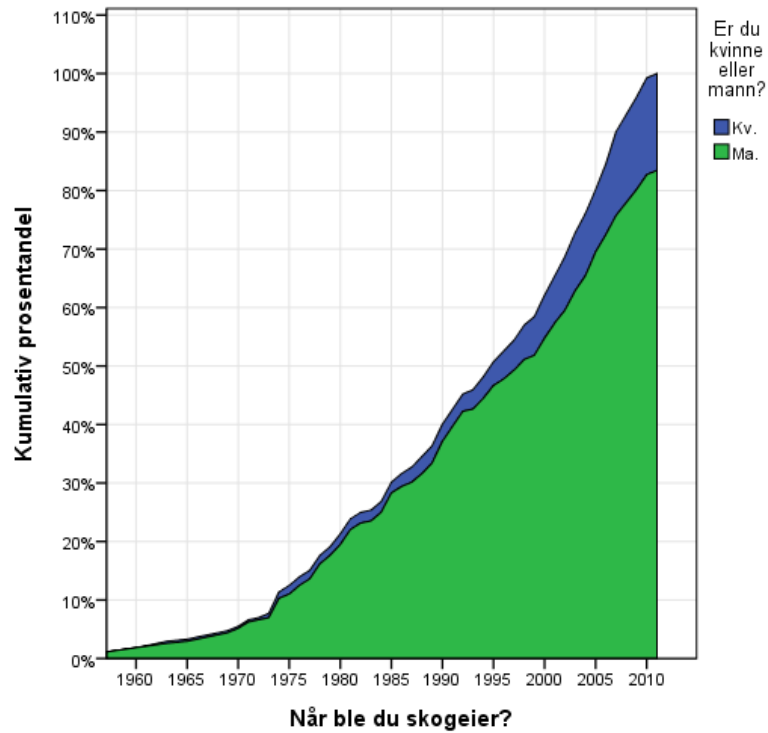
For gruppen under ett har 6 av 10 høyere utdanning - definert som minst 3 år etter videregående skole. Her er en ingen vesentlig forskjell på kvinner og menn.

For gruppen under ett har ca 1/3-del skogbruksfaglig utdanning på minst 1 år. Her er en vesentlig forskjell mellom kvinner og menn – andelen menn med slik utdanning er tre ganger så stor som andelen kvinner. Et liknende bilde gjelder for skogsbruksfaglig opplæring med varighet mindre enn ett år.

Det store bildet er dermed at mens kvinner og menn gjennomgående har samme andel med høyere utdanning, så er menn vesentlig bedre utdannet rent skogbruksmessig.

3.2 FARTSTID SOM SKOGEIER

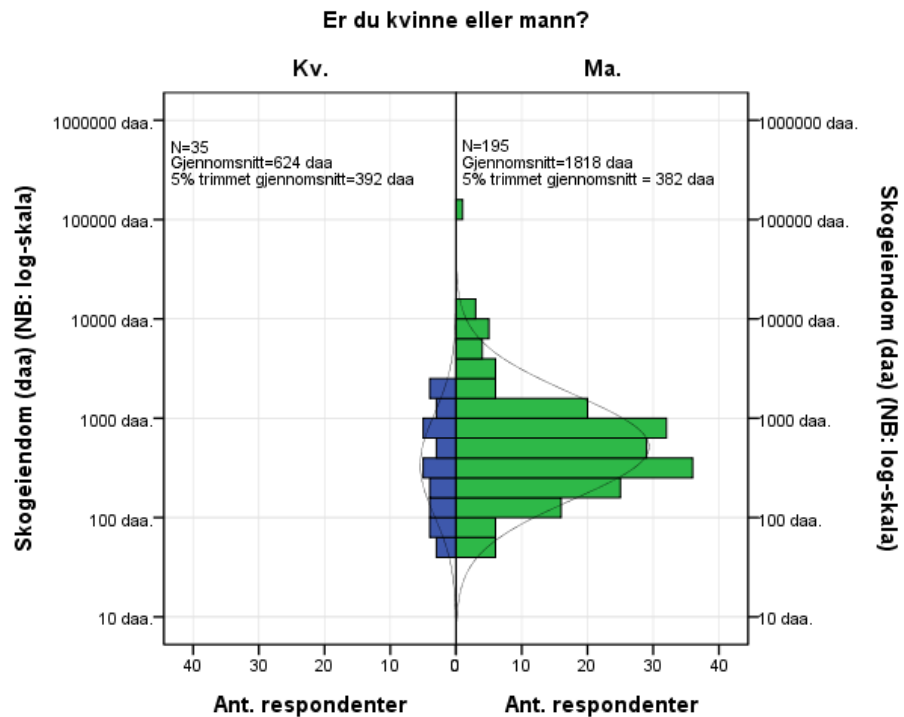
Antall kvinnelige skogeiere har vist en jevn økning siden 70-tallet. 59 % av alle kvinnelige skogeiere i utvalget har blitt skogeier siden år 2000, mot 38 % av mannlige skogeiere i utvalget. Per 2010 er kvinneandelen av andelseierne iht denne respondentmassen 16,3 %, og har vært jevnt voksende siden slutten av 60-tallet. Denne utviklingen av andel kvinner blant skogeiere er vist i neste figur.



Figur 2: Kvinneandelen øker - Utvikling i andel kvinner og menn som skogeiere siden 1960. Kumulativ prosentandel. N= 272.

3.3 SKOGAREAL

Det samlede skogarealet som den enkelte andelseier eier, varierer som vist i figuren.



Figur 3: Skogeiendommens størrelse og antall eiere - Merk: Logskala for eiendomsstørrelse.

Gjennomsnittlig skogareal blant andelseierne i Viken Skog er 1818 dekar for menn og 624 dekar for kvinner. Forskjellen mellom de to fraksjonene skyldes i første rekke at det er et lite antall grunneiere med svært avvikende størrelser (små eller store). Om vi trimmer vekk 5% av de ekstreme verdiene ser en at for 95% av populasjonen ligger gjennomsnittet på 392 daa for kvinner og 382 daa for menn – altså rimelig likt.

I undersøkelsen gjort for Mjøsen Skog BA¹ ser at respondentmassen er systematisk forskjøvet mot andelseiere med større skogeiendommer – eller for å si det slik, underrepresentert for de helt små skogeiene.

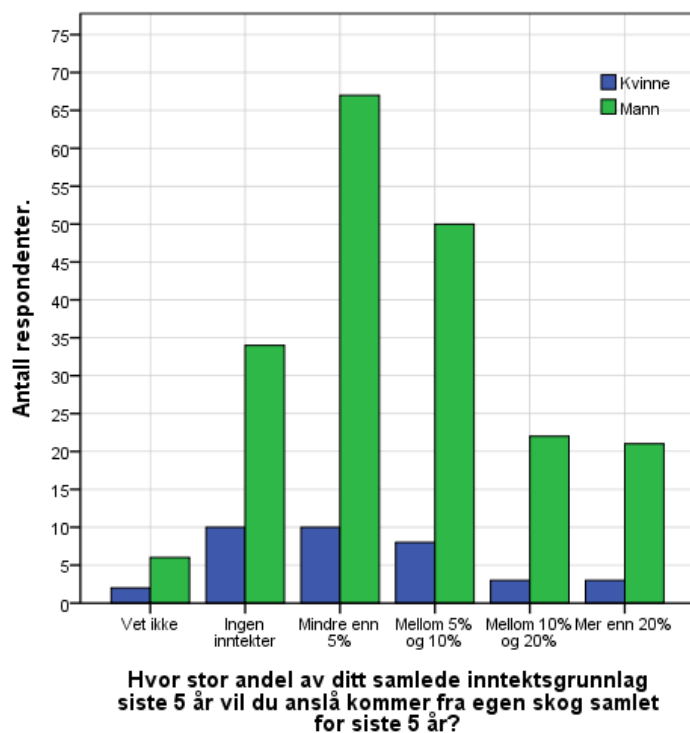
Dersom Viken Skog selv kjenner gjennomsnittlig størrelse på andelseiernes skogeiendommer og denne er vesentlig mindre enn i underklant av 400 daa, så vil også analysedataet for Viken ha en liknende systematisk forskyvning mot større skogeiere.

Det er vel for så vidt i seg selv ikke overraskende, og heller ikke avgjørende for nytten av analysene. Det er rimelig at andelseiere med små skogteiger i mindre grad er motivert til å svare på den henvendelsen om sitt skogierskap de fikk ved invitasjon til å svare på spørreundersøkelsen.

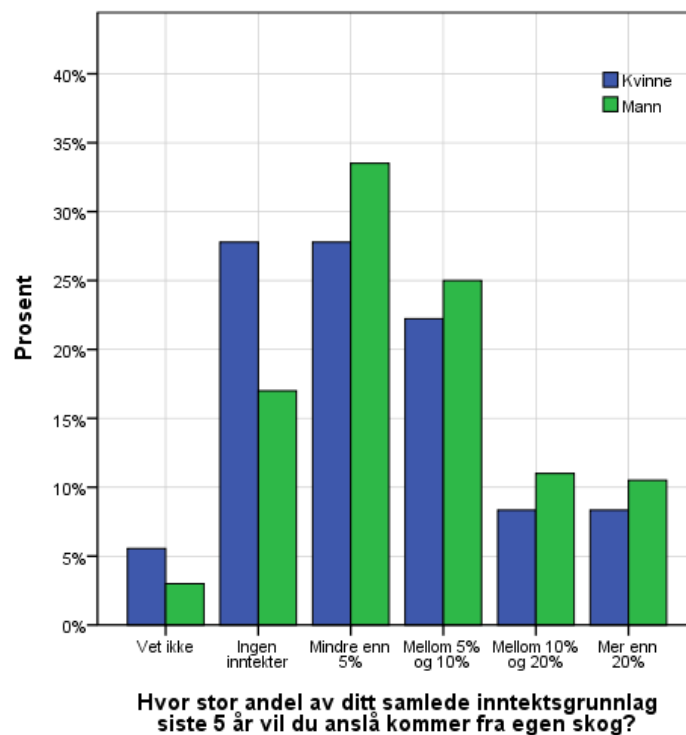
3.4 INNTEKTER FRA SKOGSDRIFT

Inntektsgrunnlaget fra skogen varierer – og det er vel grunn til å mene at inntektsandeler er en interessant indikator på skogens betydning for andelseier over tid. Vi vil derfor se på denne i noe mer detalj.

Vi har ikke spurt om absolutte inntekter, men om den andelen av de samlede inntektene siste 5 år som kommer fra egen skog. Svarene er fordelt på 5 kategorier fra ingen inntekter til med enn 20% av inntektsgrunnlaget, i tillegg til en "vet ikke"-kategori. Figur 4 viser hvordan respondentene fordeler seg på de forskjellige kategoriene, og Figur 5 hvor stor andel av respondentmassen for hhv kvinner og menn som faller de enkelte kategoriene:



Figur 4: Fordeling av respondentene etter hvor stor andel av inntektene siste 5 år som kommer fra egen skog. Antall respondenter. $N_{\text{kvinne}} = 36$, $N_{\text{mann}} = 200$



Figur 5: Relativ fordeling av respondentene etter hvor stor andel av inntektene siste 5 år som kommer fra egen skog. Sum kvinne = 100 %. Sum mann = 100 %. Antall respondenter. $N_{kvinne}=36$, $N_{mann}=200$.

Det er færre kvinner totalt i materialet som dekker inntektsforholdene (36 kvinner mot 200 menn – dvs 15,2 % - 1,6 % mindre enn for hele materialet under ett).

Inntektsprofilen er noe forskjellig for kvinner og menn – det er flere menn som har økonomisk utbytte fra skogen enn kvinner.

3.4.1 Sammenheng mellom skogareal og inntektsandel

Er det sammenheng mellom skogeiendommens størrelse og andel av inntekter som kommer fra egen skog? Null-hypotesen (H_0) er at det ikke er en slik sammenheng, dvs at inntektsandelen fra skogen er uavhengig av skogeiendommens størrelse. Den alternative hypotesen er at det er en slik sammenheng – dvs (H_1) at jo større eiendom jo større andel av andelseiers inntekt siste 5 år kommer fra skogen.

Enveis ANOVA-analyse² viser at H_0 ikke kan forkastes, dvs at det er ikke signifikant forskjell mellom gjennomsnittene i inntektsandelsgruppene mht eiendommens størrelse. Forholdet mellom areal og inntektsandel fra skog forklarer mindre enn halvparten av variansen i forholdet mellom de to³.

² $F(90, 138) = 1,465, p < 0,022$.

³ Univariatanalyse Partial Eta Squared 0,489.

3.4.2 Sammenheng mellom skogeiers alder, fartstid som skogeier og inntektsandel fra skogen

I den parallelle analysen som er gjort for Mjøsen Skog¹ er det også undersøkt om det er en sammenheng mellom skogeiers alder og andel av inntekter som kommer fra egen skog? Nullhypotesen (H_0) er at det ikke er en slik sammenheng, dvs at inntektsandelen fra skogen er uavhengig av skogeiers alder. Den alternative hypotesen er at det er en slik sammenheng – dvs (H_1) at jo eldre jo større andel av andelseiers inntekt siste 5 år kommer fra skogen.

Bakgrunn for H_1 kunne være en oppfatning om at livsløpet / karriereløp og med det inntektsgrunnlaget til yngre skogeiere er vesentlig forskjellig fra eldre, at eldre skogeiere er mer preget av å ha et inntektsgrunnlag fra gården, mens yngre er de som i større grad praktiserer mangesystemet.

Analysene på det materialet viste at det ikke kan påvise en signifikant forskjell mellom gjennomsnittene i inntektsandelsgruppene etter alder. Det kan heller ikke påvises at kombinerte effektene av areal og fartstid som skogeier tilsier et systematisk høyere innslag av inntektsandel fra skogen. Faktisk bidrar ikke fartstid som skogeier til å forklare varians i materialet, mens størrelsen skogarealet har en viss – men ikke stor – betydning. Gitt at analyse materialet til Viken har en svært parallell profil med analyse materialet fra Mjøsen når det gjelder fordeling av inntektsandeler fra skog slik vi ser det i foregående figurer, er det rimelig å anta at samme mangel på sammenheng mellom inntektsandeler fra skog og fartstid som skogeier med mer gjelder for Viken skog sitt materiale.

3.5 LOKALISERING AV SKOGEIENDOMMENE I UTVALGET

Skogeiendommene i Viken-utvalget kommunefordeler seg slik:

Tabell 3: Kommunefordeling av antall skogeierdommer og samlet skogareal i utvalget:

Kommune:	Antall		Sum areal (daa)
Modum	65	for 64 enheter:	106850
Gran	45	for 44 enheter:	51310
Nord-Aurdal	24	for 22 enheter:	15652
Lunner	20	for 19 enheter:	147890
Jevnaker	14		145700
Sandefjord	12		3535
Nittedal	8		4840
Skedsmo	4		1730
Rakkestad	1		450
Ukjent kommunetilhørighet	83		38605
Sum	276	for 271 enheter:	516562

4 BRUK AV INTERNETT

4.1 EPOST OG ANDRE TJENESTER

Så godt som alle respondentene bruker epost – resultatet berger for at dette mediet brukt riktig er en god kommunikasjonskanal mot andelseierne. Daglig eller ukentlig bruker også 9 av 10 respondenter en nettleser for å lese nyheter og lignende. Det betyr at brukt riktig bør også en nettside være en god formidlingskanal for informasjon til andelseierne.

Tabell 4: Respondentenes bruk av internett for forskjellige funksjoner.

	Daglig	Ukentlig	Sjeldnere	Bruker ikke nettet for dette	Sum%	N
Epost	80%	17%	3%	[logisk tom*]	=100 %	273
Leser / hører / ser nyheter og lignende	65%	21%	11%	3%	=100 %	272
Annet	46%	30%	17%	7%	=100 %	213
Sosiale media (Facebook, LinkedIn, Twitter, MSN etc)	23%	17%	26%	34%	=100 %	270
Betalingstjenester (bank, forsikring, osv)	19%	71%	7%	3%	=100 %	265
Innhenter/søker jordbruksfaglig informasjon	6%	23%	61%	9%	=100 %	269
Innhenter/søker skogbruksfaglig informasjon	5%	15%	74%	6.0%	=100 %	270
Kjøp av varer og tjenester (som reiser, bøker, auksjoner etc)	3%	11%	75%	11%	=100 %	270

*Spørreundersøkelsen ble sendt ut per epost.

Men man kan spørre om nettsidene i dag er brukt riktig – tabellen viser i alle fall at 74 % av andelseiere sjeldnere enn ukentlig bruker nettet for å innhente / søke skogbruksfaglig informasjon. Nå er vel det for så vidt ikke så oppsiktsvekkende, og kan vel mer avspeile at skalaen var utilstrekkelig tilpasset spørsmålet: Det er vel neppe behov for skogfaglig informasjon ukentlig, men mer enn aldri. Så det betyr at respondentene også bruker nettet for å innhente skogfaglig informasjon så hyppig som forventet.

5 VIKEN SKOG SINE HJEMMESIDER

5.1.1 Bruk av Viken Skog sine hjemmesider

Tabell 5: Respondentenes bruk av Viken Skog sine hjemmeside.

	Daglig Ukentlig Sjeldnere Aldri				=100.0%	Sidene Ukjent
						N=285
Hvor ofte er du inne på Viken Skog sin hjemmeside? (N=250)	2%	6%	70%	22%	=100.0%	N=283
Hvor ofte er du inne på skogeierweben på Viken Skog sin hjemmeside? (N=231)	0%	2%	59%	38%	=100.0%	22%

Respondentene bruker hjemmesidene til Viken Skog for å oppdatere seg på skogfaglig informasjon – om lag 8 av 10 sier de gjør det. Mer enn 3 av 10 sier dog at de aldri besøker disse hjemmesidene. For en del av de som aldri er inne på sidene, er sidene rett og slett ukjent – kolonnen "Sidene ukjent" viser hvor mange av alle respondenter som har krysset av at sidene er ukjent for dem.

Man kan vel lære av dette at det ikke er så viktig med dagsnyheter på Viken Skog sine hjemmesider, men heller informasjon som er tilpasset en brukerprofil med relativt sjeldne og skogfaglig rettede besøk.

Derimot er vel resultatet mer skuffende for bruk av skogeierweben på Viken sine hjemmesider. 38 % sier de aldri bruker disse sidene, og for 22 % av respondentene er disse sidene ukjent. Dersom Viken vil at dette skal være en viktig kanal for andelseierne, bør det gjøres et framstøt for å tilrettelegge og opplyse om fordelene for andelseierne ved å bruke skogeierweben.

5.1.2 Hva mener respondentene om Viken Skog sine hjemmesider?

Hva mener så respondentene om hjemmesidene til Viken Skog, er de nyttige og viktige? Informative og oppdaterte?

Tabell 6: Mening om Viken Skog sine hjemmesider.

Hva mener du om Viken sine hjemmesider:	Helt enig	Litt enig	Ingen mening	Litt uenig	Helt uenig	Sum	N=
Har interessante og nyttige nyhetsmeldinger.	19%	34%	41%	5%	1%	100.0%	237
Gir viktig informasjon om tømmerpriser og -marked.	27%	29%	35%	8%	1%	100.0%	237
Gir god oversikt over arbeide Viken Skog kan utføre for meg.	19%	35%	41%	4%	0%	100.0%	237
Det faste stoffet er lite oppdatert.	6%	18%	66%	8%	2%	100.0%	237
Gir nyttig informasjon om skogbehandling.	11%	35%	47%	5%	2%	100.0%	237
Vanskelig å finne kontaktdata til ansatte.	1%	13%	53%	20%	12%	100.0%	238

På 3 av de 4 positivt ladede utsagnene skårer sidene rimelig bra, med om lag ½-parten av respondentene som er helt eller litt enig, og hvor mindre enn 1/10-del er uenig, litt eller helt.

6 OM VIKENNYTT

Andelseiere mottar Vikennytt 4 ganger i året. Hvordan leses bladet:

Tabell 7: Hvordan leses Vikennytt?

		Hvordan leser du Vikennytt?		Sum	N=
Jeg leser det meste av stoffet i bladet	Jeg leser enkelte artikler	Jeg blar igjennom (eks. ser på overskrifter/ingress/bilder)	Jeg leser ikke i bladet		
36%	42%	19%	3%	100%	238

78% av respondentene leser det meste av stoffet eller enkelte artikler i bladet – det må kunne betraktes som en god dekning. Dette er resultater som viser et godt sammenfall med det som også er rapportert i Sanness 2011, med datamateriale innsamlet i 2008.

Med en såpass bred utbredelse ser vi igjen ingen grunn til å børe dypere i dette, ut over å konstatere at bladet blir lest sannsynligvis "over hele fjøla" av andelseiere. Med det mener vi at det ikke er noen påfallende grunn til å skille mellom fartstid som skogeier, kjønn, aktivitet i skogen eller liknende. Fordelingen mellom "det meste" og "enkelte" kan nok både henføres til tidspress og andre liknende faktorer.

Hva mener så respondentene om bladet?

Tabell 8: Respondentenes oppfatning om innholdet i Vikennytt. Sortert etter synkende andel enig i utsagnet.

Hva mener du om Vikennytt?	Helt enig	Litt enig	Ingen mening	Litt uenig	Helt uenig	Sum	N=
Utgis passe antall ganger i året.	46%	32%	15%	3%	3%	100%	241
Minner meg på at jeg er skogeier.	46%	32%	15%	3%	3%	100%	239
Er nyttig for meg i utøvelse av skogeierrollen	27%	47%	23%	2%	1%	100%	243
Gir nyttige glimt fra praktisk skogbruk.	23%	53%	17%	5%	2%	100%	243
Gir relevant markedsinformasjon.	22%	52%	20%	5%	1%	100%	241
Inspirer meg til å ta beslutninger om aktivitet i skogen.	13%	45%	32%	8%	2%	100%	243
Kun behov for elektronisk utgave, og ikke på papir.	13%	13%	19%	19%	36%	100%	240
Oppdaterer meg på næringspolitikk.	11%	44%	37%	7%	1%	100%	242
Hvert nummer er for omfattende.	2%	8%	38%	31%	21%	100%	242

Igjen ser vi en bred oppslutning om tidsskriftet – det eneste som påkaller en kommentar her er at det er en relativt stor andel (rundt 1/3-del) som krysser av "ingen mening" på tema som vel er viktige for en skogeierorganisasjon. Det gjelder for eksempel næringspolitikk og beslutninger om hogst osv.

7 OM NETTSTEDER OG PUBLIKASJONER FRA ANDRE ENN VIKEN SKOG

7.1.1 Norges Skogeierforbund sine hjemmesider - besøk

Norges Skogeierforbund sine hjemmesider er aktuelle å besøke for respondentene. Hvor hyppig besøker respondentene disse – ikke minst sammenliknet med besøk til Viken sin hjemmeside?

Tabell 9: Respondentenes bruk av Skogeierforbundets hjemmesider.

	Daglig	Ukentlig	Sjeldnere	Aldri	Sum	N=
Hvor ofte er du inne på Viken Skog sin hjemmeside?	2%	6%	70%	22%	100%	250
Hvor ofte er du inne på Skogeierforbundet sin hjemmeside?	2%	4%	45%	50%	100%	243

Besøk til Skogeierforbundets hjemmesider er signifikant mindre hyppig enn hva tilfelle er for Viken sine sider.

7.1.2 Bladet SKOGeieren vs Vikennytt

Andelseiere mottar Skogeieren 12 ganger i året. Hvordan leses bladet, også sammenliknet med Vikennytt:

Tabell 10: Hvordan leses SKOGeieren og Vikennytt?

	Jeg leser det meste	Jeg leser enkelte artikler	Jeg blar igjen- nom	Jeg leser ikke i bladet	Sum	N=
SKOGeieren	27%	53%	18%	2%	100%	238
Vikennytt	36%	42%	19%	3%	100%	238

Vi ser et mønster for SKOGeieren som er ganske likt til det vi ser for Vikennytt. $\frac{3}{4}$ -deler av respondentene leser det meste av stoffet eller enkelte artikler i bladet – det må kunne betraktes som en god dekning. Ser igjen grunn til å bore dypere i dette, ut over å konstatere at bladet blir lest sannsynligvis "over hele fjøla" av andelseiere. Fordelingen mellom "det meste" og "enkelte" kan nok i hovedsak henføres til tidspress og liknende.

Vi har og spurt om forholdet til andre nyhetsmeldinger og fagblader:

Tabell 11: Forholdet til Årringer og Norsk Skogbruk.

Abonnerer du på:	Ja	Nei	Ukjent blad	Sum	N=
- Årringer fra Norskog?	3%	45%	53%	100%	240
- bladet Norsk Skogbruk?	15%	65%	21%	100%	240

Årringer har så godt som ingen utbredelse, og 53% kjenner ikke en gang til dette. Noen flere –

15% – abonnerer på Norsk Skogbruk, og det er færre som ikke kjenner bladet.

8 OM SKOGBEHANDLINGSTILTAK OG -INFORMASJON

8.1 AKTIVITET I SKOGEN

Det er mulig at interessen for skogeierkommunikasjon er avhengig av aktivitetsnivået i egen skog. Hva var aktiviteten i skogen i 2010 blant andelseierne?

Tabell 12: Aktivitet i skogen i 2010. Antall typer og andel av respondenter. N=757.

Antall aktiviteter som er krysset av:	Antall Kryss
Hogst i 2010	110
Markberedning i 2010	5
Planting i 2010	75
Ungskogpleie i 2010	75
Tynning i 2010	63
Andre skogsaktiviteter i 2010?	19
Sum antall kryss for skogsaktiviteter i 2010:	347
Antall respondenter som har krysset av en aktivitet:	Antall og andel
Antall respondenter som har hatt minst en aktivitet i skogen i 2010:	159
Relativ fordeling på kvinner og menn:	14 % kvinner og 86 % menn
Andel av alle respondenter som har krysset av en eller flere aktiviteter i skogen i 2010:	58 %

Fordelingen på kvinner og menn viser ikke avvik fra fordelingen i hele respondentmassen – ref Tabell 1.

8.1.1 Inntekter og aktivitet i skogen

Det synes plausibelt å anta at stort sett vil inntektsandel til respondentene som kommer fra skogen være avhengig av aktivitet i skogen. Nå har respondentene gitt informasjon om inntektsandel siste 5 år, mens informasjon om aktivitet i skogen er gitt for siste år, her definert som 2010. Vi har derfor ikke data som uten videre sammenlikner aktivitetsperiode med inntektsperiode.

Men gitt denne manglende symmetrien i datatilfanget, kan vi allikevel stille spørsmålet om sammenheng mellom inntektsandeler og aktivitetsnivå. Dette er gjort for den parallelle analysen som er gjort for Mjøsen Skog BA⁴. Denne kan ikke påvise noen slik sammenheng med utgangspunkt i det materialet som foreligger for Mjøsen Skog. Det er ikke grunn til å anta at det er annerledes for

⁴ Se Arnesen, T. 2011 "Skogeierkommunikasjon 2011 – Mjøsen Skog BA". ØF-rapport 14/2011. For å gjøre en slik analyse har vi redusert kategoriene for inntektsandeler til 3 ("Ingen inntekt", "Mindre enn 5 % av samlede inntekter siste 5 år", og "Mer enn 5 % av samlede inntekter siste 5 år"), og vi har redusert aktivitetskategoriene til 3 ("1 aktivitet", "2 aktiviteter", "3 eller flere aktiviteter"). Grunnantakelsen (H_0) er at det ikke er noen sammenheng i datasettet mellom inntektsandeler og aktivitetsnivået. Alternativt er det en slik sammenheng (H_1). En Chi-kvadrattest viser at vi kan forkaste H_0 , dvs at det er en sammenheng mellom i dette datamaterialet mellom aktivitet i 2010 og inntektsandelsnivået fra skog siste 5 år.

Viken Skog BA – en sammenlikning av resultatene fra de to analysene viser at det er meget stor grad av sammenfall i synspunkter og andelseierstruktur i Mjøsen og Viken.

8.2 DELTAKELSE PÅ FAGTILBUD

Tabell 13: Deltakelse på fagarrangement i 2010.

Har du deltatt på fagarrangementer i regi av Viken Skog / skogeierlaget i løpet av 2010?				
Ja	Nei, har fått informasjon om arrangementer, men har ikke deltatt	Nei, kjenner ikke til slike arrangementer	Sum	N=
24%	70%	6%	100,0%	238

¼-del har deltatt på fagarrangement, ¾-deler ikke. Men av disse kjenner så godt som alle til arrangementene. Det er ikke et informasjonsproblem knyttet til om arrangementet er kjent.

Med såpass god kunnskap om arrangementene som foregående tabell viser er det godt grunnlag for å spørre respondentene om hvordan de ønsker arrangementene tilrettelagt.

Tabell 14: Synspunkter på hvordan et fagtilbud med tema ungsogpleie skal gjennomføres? Sortert etter synkende andel "Fint!".

Hvordan ønsker du at et fagtilbud med tema ungsogpleie skal gjennomføres?	Fint!	OK	Nei!	Sum	N=
Som et gruppebesøk i demonstrasjonsskog?	35%	51%	14%	100%	194
Som en skogvandring på en ettermiddag?	29%	53%	19%	100%	198
Som en skogdag for familien på en lørdag?	28%	42%	30%	100%	199
Som Aktivt Skogbrukkurs?	26%	57%	17%	100%	190
Som en skogkveld med bilder og video?	24%	49%	27%	100%	195
Som en skogdag på en hverdag?	16%	39%	44%	100%	194

Høyest andel "Fint!" og lavest andel "Nei" har tilslutning til gruppebesøk i demonstrasjonsskog. (Dette sammenfaller med observasjoner i Sanness 2011:9)

Selv om ¼-del av andelseierne har deltatt på et fagarrangement i 2010 (Tabell 13) – i seg selv et høyt tall – vil både de som har deltatt og de som ikke har deltatt ha synspunkt på praktiske og andre forhold for å kunne delta. Så, hva vanskeliggjør deltakelse på fagarrangementene?

Tabell 15: Hva vanskeliggjør din deltakelse i fagarrangement? Sortert etter fallende andel "Helt enig".

Hva vanskeliggjør din deltakelse i fagarrangement?	Helt enig	Litt enig	Ingen mening	Litt uenig	Helt uenig	Sum	N=
- tidspress	22%	47%	12%	12%	7%	100%	220
- fordi skogen utgjør for lite av min inntektsgivende virksomhet	18%	37%	16%	15%	14%	100%	224
- pga tidspunktet på dagen det arrangeres	11%	30%	36%	14%	9%	100%	222
- det er for langt å reise til arrangementsstedene	5%	26%	37%	19%	14%	100%	215
- fordi det er for dominert av rutinerde skogbrukere som kan "alt"	3%	14%	41%	17%	24%	100%	217
- passer meg ikke rent faglig	2%	18%	27%	28%	25%	100%	216
- fordi det brukes et vanskelig språk	1%	6%	36%	18%	38%	100%	213
- pga en ikke-inkluderende kultur i skogbruket	0%	8%	45%	17%	29%	100%	212

Tidspress, tidspunkt og prioritering iht inntektskildene hos andelseierne er de vanskelighetene flest respondenter er enige om. I svært liten grad språk, kultur og faglig innretning om vi ser hele respondentgruppen under ett.

Men det er variasjon her. Respondentene kunne krysse av for enighet / uenighet eller la være å krysse av. Det å krysse av et sted på skalaen kan dermed tolkes som et ønske om å ytre sin mening om forholdet, mens det å ikke krysse av kan tolkes som at man er helt indifferent til problemstillingen spørsmålet reiser. "Ikke-inkluderende kultur" har færrest kryss totalt, N=212.

9 SKOGFONDET

Hvordan mener respondentene skogfondet fungerer?

Tabell 16: Synspunkter på og kunnskaper om skogfondet. Sortert etter avtagende andel "Helt enig".

	Helt enig	Litt enig	Ingen mening	Litt uenig	Helt uenig	Sum	N=
Ble tidligere kalt for skogavgift	50%	10%	38%	0%	2%	100%	222
Gir skogeier en skattefordel.	48%	23%	21%	5%	3%	100%	231
Hjelper meg å investere i ny skog.	44%	33%	14%	4%	5%	100%	231
Har samme effekt som en god tilskuddsordning.	14%	29%	30%	14%	12%	100%	221
Er en særnorsk avgift på tømmer.	9%	20%	36%	13%	21%	100%	222
Er en ugunstig ordning for skogeier.	10%	7%	24%	18%	42%	100%	224
Vet ikke hvordan fondet fungerer, det er forbundet med vanskelige økonomiske beregninger.	4%	9%	28%	17%	41%	100%	225
Likner et aksjefond der jeg kan ta ut pengene når jeg blir gammel.	1%	1%	34%	7%	57%	100%	223

I dette tilfellet kan det være av interesse å spørre det er et mindre antall faktorer som ligger til grunn for variansen i Tabell 16 med sine 8 variable. Datareduksjonsteknikker kan brukes til å identifisere de underliggende trekk i materialet. Om vi sammenlikner med resultatene i den parallelle analysen på materialet fra Mjøsen Skog¹ ser man at det er betydelig sammenfall mellom fordeling på de 8 variablene i de to materialsettene. Det er derfor rimelig å trekke samme konklusjon for Viken-materialet sin del: Det mønsteret som tabellen over viser avspeiler med andre ord en oppfatning av disse spørsmålene som er ganske likeartet på tvers av karakteristika som alder, kjønn, areal eller fartstid som skogeier.

10 AVSLUTTENDE KOMMENTARER

Det faller utenfor rammen for dette arbeidet å gjennomføre en systematisk drøfting av resultatene, og det faller utenfor rammen å skulle trekke konklusjoner. Oppdraget er i hovedsak å gjennomføre selve spørreundersøkelsen og presentere resultatene.

10.1 HOMOGENE OPPFATNINGER

Det faller likevel naturlig å gi en avsluttende kommentar som en refleksjon over materialet samlet, og stille spørsmålet: Er det noen overordnede trekk i responsen fra andelseierne som overrasker? Det er etter vår oppfatning slående hvor homogent materialet er i forhold til variable som gjerne avspeiler signifikante forskjeller i oppfatninger og adferd i såpass store grupper som vi her har, så som kjønn, inntektsforhold og ressursdisponering, alder, utdanningsbakgrunn osv. I overraskende liten grad finner vi at skogbruksrelevante oppfatninger og adferd som skogbruker viser signifikante forskjeller langs slike tradisjonelle kategoriseringer. Det er forskjeller i hva skogeiere gjør og mener, slik de forskjellige figurene og tabellene avspeiler. Men disse forskjellene følger altså i liten grad tradisjonelle forklaringer, som hvilket kjønn respondenten har, hvor lenge respondenten har vært skogeier, hvor stor andel av sin inntekt som kommer fra skogen osv.

10.2 TRADISJONELLE STRUKTURER BORTE?

Hva kan forklare en slik uventet homogenitet i responsen fra en tross alt sammensatt gruppe om vi henfører til alder, kjønn osv? Det er rimelig å se hen til selve skogeierrollen og hvordan den har utviklet seg de siste tiårene. For 10 år siden mente Daugstad og Villa (2001) at følgende ennå var en relevant utgangspunkt for analyser av kjønnsforskjeller i skogeierrollen:

”På samme måten som bonden er assosiert med mannen, er skogeierrollen forbeholdt menn – en oppfatning som også deles av kvinnelige skogeiere (Strupstad 1993). Arbeidsdelingen har vært klar mellom kvinner og menn i skogbruket, og næringen har vært preget av kvinnes fravær. ... (Strupstad 1993, Kaldal 2000).”⁵

Daugstad og Villa sitt utgangspunkt for sin tolking av intervjuer med (bla) skogeiere var blant annet analyser av skogeierrollen som ble rapportert av Strupstad⁶ i 1993, dvs om lag for 20 år siden og senere av Kaldal i 2000. Strupstad laget den gang kategorier av skogeiere, herunder for

⁵ Daugstad, Karoline og Villa, Mariann (2001) ”Kvinnelige prinsipper – også for menn? Om kvinner, menn, næringsutøvelse og ressursforvaltning” – Rapport 1/2001. Trondheim: Stiftelsen norsk senter for bygdeforskning.

Prosjektet deres tar utgangspunkt i følgende problemstilling: I hvilken grad kan kvinners næringsutøvelse i utmark ses i sammenheng med et kvinnelig prinsipp i forvaltning av naturressurser?

Det ble gjort intervjuer med 12 informanter.

⁶ Strupstad, L. M. (1993) ”Den tause skogeier”. I Brandth, B. og Verstad, B. (red): Kvinneliv i landbruket. Oslo: Landbruksforlaget, s. 171-196.

Kaldal, I. (2000) Skog, arbeid og dagligliv i kvinners og menns fortellinger fra Trysil og Nord-Värmland etter 1930. I: Kaldal, I. m.fl. (red.) Skogsliv. Kulturelle prosesser i nordiska skogsbygder. Lund: Historiska Media, s. 85-117.

eksempel en kategori forvaltningsaktive skogeiere; skogeiere som utfører minimum halvparten av planleggings- og beslutningsoppgavene i tillegg til at de utfører noe praktisk og/eller organisatorisk arbeid. Strupstad fant den gangen at det var blant de forvaltningsaktive man finner flest unge med høyere utdanning.

Daugstad og Villa sitt anliggende med arbeidet var et annet enn hva vi er opptatt av her. Deres arbeid er allikevel et bidrag til denne kommentaren. Daugstad og Villa konkluderte med at det var problematisk å tilordne oppfatninger og adferd til for eksempel kjønnsvariabelen, at " ... *syn på driftsmåten, hvordan og hvorfor man gjør det slik eller slik kan være forskjellig uten at dette klart har en kjønnsdimensjon.*"⁷

En slik utvikling hvor roller og grupper blant skogeiere er i endring vekk fra tradisjonelle mønstre fra 80- og 90-tallet kan leses inn i vår undersøkelse. Spørsmålet er hva som forårsaker endring og hva som avløser disse mer kjente og i litteraturen beskrevne strukturene i blant skogeiere?

10.3 HOGSTMASKINENE OG INSTITUSJONELL UTVIKLING

Med hensyn til endringsvektor er det naturlig å se hen til den teknologisk drevne og tilhørende organisatoriske utviklingen i perioden fra 90-tallet til i dag – kort sagt den institusjonelle utviklingen i skogbruket.

Det årlige hogstkvantumet har vært forholdsvis stabilt de siste 80 årene. I løpet av de siste 30 årene er tømmerprisene omregnet til dagens kroneverdi mer enn halvert. I samme periode er antall ansatte i skogbruket og skogindustrien halvert, og den tradisjonelle skogsarbeideren er blitt erstattet av hogstmaskiner. I 2009 hadde, på landsbasis kun hver femte personlig skogeier positiv næringsinntekt fra skogbruket og den gjennomsnittelige inntekten for disse var 34 000 kroner⁸, i Akershus og Oslo var gjennomsnittet for 1995 personlige skogeiere med positiv næringsinntekt fra skogbruket 57 000 kroner av en gjennomsnittelig inntekt på 623 000 kroner⁹.

Vi har med andre ord en utvikling hvor kvantum uttak er uendret, kroneverdien halvert, skogsmaskinene har overtatt, kun 1/5-del av skogeierne har positiv næringsinntekt fra skogbruket år om annet, og denne utgjør for Akershus og Oslo sin del som et gjennomsnitt 9% av bruttoinntekt. Skogen har med andre ord relativt liten betydning for familieøkonomien til personlige skogeiere, selv den 1/5-del som har positiv næringsinntekt fra skogen. Skogen gir derfor ikke grunnlag for arbeidsinntekt i noe vesentlig omfang og derfor vil det også være liten motivasjon for å investere i kompetanse osv for inntekts ervervelse.

På den annen side betyr ikke dette at skogbruket har en redusert betydning på et regionalt nivå eller mesonivå som Viken Skog opererer. Snarere er det slik at det er på mikronivå – lokalt hos den enkelte skogeier – at skogen ikke lenger representerer et felt for (betalt) arbeid og investering i kompetanse / profesjonalisering osv. Dette er grovt sett overtatt av mesonivået – det er aktører som Viken Skog og Mjøsen Skog som er første nivå hvor det foreligger et grunnlag for slike disposisjoner. Skogeieren blir i dette bildet forandret fra å være en "hands-on" aktør som selv er en aktiv og operativ forvalter av skogen sin, til å bli en mer distansert og i hovedsak reaktiv aktør som er helt avhengig av mesonivåets disposisjoner på sine vegne. Den enkeltes eller mikronivåets forbindelse med egen skog går med andre ord i økende grad via å ha en andel i mesonivået. Det

⁷ Daugstad og Villa 2001:50

⁸ <http://www.ssb.no/emner/10/04/20/skoginnt/>

⁹ <http://www.ssb.no/emner/10/04/20/skoginnt/tab-2011-02-16-01.html>

er med andre ord en utvikling hvor Viken Skog blir viktigere for skogeieren også på en slik måte at skogeier ikke kan (eller forventes) kompensere for svikt i mesonivået ved selv og tre inn som aktiv skogbruker.

Gitt at dette er en korrekt beskrivelse av situasjonen i skogbruket, er det liten grunn til å forvente at det skal vise seg vesentlige statistiske forskjeller blant andelseierne langs de mer tradisjonelle variablene. Det er i overensstemmelse med hva vi finner i denne undersøkelsen. Den personlige skogeier er i dag – relativt og i motsetning til situasjonen til inn på 90-tallet – distansert fra de mer operative beslutningene og tiltakene i egen skog og er i økende grad avhengig av sin andelseierrolle i et mesonivå som Viken Skog. En slik distansert skogeierrolle vil i liten grad være preget av egen skogkompetanse, av tradisjonelle utmarksferdigheter som skogbruker osv. Den vil også være relativt lite påvirket av egen skogfaglig innsikt eller for så vidt utdanningsnivå.

Det betyr ikke at personlige skogeiere ikke har varierende interesse for egen skog eller for skogbruk som sådan. Det er åpenbart slik at selv innenfor disse nye institusjonelle strukturene har skogeiere forskjellig interesse, kompetanse og så videre knyttet til egen skog. Men det blir mer å forstå som en type "hobby", og det er ingen grunn til å tro at dette varierer med slike tradisjonelle variable som vi har drøftet innledningsvis.

VEDLEGG: SPØRRESKJEMA

Skogeierkommunikasjon 2011
– Viken Skog BA.

Det er gjennomført en undersøkelse blant andelseierne i Viken Skog BA om deres synspunkter på organisasjonens arbeid med informasjon til sine andelseiere.

Rapport nr.: 15/2011
ISBN nr: 978-82-7356-691-1