



# Midtre Namdal samkommune

## *Handlingsprogram med økonomiplan 2013 - 2016*

### *Budsjett 2013*

*Administrasjonssjefens forslag  
07.nov. 2012*

## INNHALDSFORTEGNELSE

<b>1</b>	<b>Sammendrag</b> .....	<b>4</b>
<b>2</b>	<b>Hovedmålsettinger for Midtre Namdal Samkommune</b> .....	<b>5</b>
<b>3</b>	<b>Organisering</b> .....	<b>5</b>
3.1	Politisk organisering .....	5
3.2	Administrativ organisering .....	6
<b>4</b>	<b>Utviklingsprosjekt i Midtre Namdal Samkommune</b> .....	<b>7</b>
4.1	Utredning av felles dokumentcenter .....	7
4.2	IT-strategiplan - handlingsplaner.....	7
4.3	Samkommune som permanent samarbeidsløsning i Midtre Namdal .....	7
4.4	Samhandlingsreformen .....	7
4.5	Organisasjon og metodeutviklingsprosjekt i barnevernet .....	7
4.6	Beredskapskoordinator .....	9
<b>5</b>	<b>Befolkningsutvikling i MNS</b> .....	<b>10</b>
5.1	Innledning .....	10
5.2	Befolkningsutvikling i Midtre Namdal.....	10
<b>6</b>	<b>Rammebetingelser</b> .....	<b>12</b>
6.1	Generelle forutsetninger .....	12
6.2	Tjenestevalg .....	13
6.3	Investeringer .....	13
6.4	Overskudd/underskudd .....	14
6.5	Rapportering .....	14
6.6	Budsjettendringer.....	14
<b>7</b>	<b>Likviditetsanalyse</b> .....	<b>14</b>
<b>8</b>	<b>Politikk og administrasjon</b> .....	<b>14</b>
8.1	Beskrivelse av tjenesten - organisasjon .....	14
8.2	Status drift innenfor dagens budsjettammer .....	14
8.3	Hovedutfordringer i planperioden .....	14
8.4	Mål og strategier .....	15
8.5	Tiltak som har positiv effekt på driftsregnskapet (omstilling og effektivisering) .....	15
8.6	Konsekvensjusteringer av dagens tjenesteproduksjon .....	15
<b>9</b>	<b>Interne tjenester</b> .....	<b>15</b>
9.1	Beskrivelse av tjenesten - organisasjon .....	15
9.2	Status drift innenfor dagens budsjettammer .....	15
9.3	Hovedutfordringer i planperioden .....	15
9.4	Mål og strategier .....	16
9.5	Tiltak som har positiv effekt på driftsregnskapet (omstilling og effektivisering) .....	16
9.6	Konsekvensjusteringer av dagens tjenesteproduksjon .....	16
9.7	Nye og endrede driftstiltak .....	17
<b>10</b>	<b>Skatteopprever</b> .....	<b>17</b>
10.1	Beskrivelse av tjenesten - organisasjon .....	17
10.2	Status drift innenfor dagens budsjettammer .....	17
10.3	Hovedutfordringer i planperioden .....	17

10.4	Mål og strategier .....	17
<b>11</b>	<b>Barnevern .....</b>	<b>18</b>
11.1	Beskrivelse av fagområde.....	18
11.2	Hovedmål.....	18
11.3	Status og utfordringer .....	18
11.4	Mål og strategier .....	19
<b>12</b>	<b>Kommuneoverlege og legevakt inkl. LINA .....</b>	<b>20</b>
12.1	Beskrivelse av tjenesten - organisasjon .....	20
12.2	Status drift innenfor dagens budsjetttrammer .....	20
12.3	Mål og strategier .....	21
<b>13</b>	<b>Sosiale tjenester i NAV.....</b>	<b>21</b>
13.1	Beskrivelse av tjenesten – organisasjon .....	21
13.2	Status drift innenfor dagens budsjetttrammer .....	22
13.3	Hovedutfordringer i planperioden .....	22
13.4	Mål og strategier .....	24
13.5	Konsekvensjusteringer av dagens tjenesteproduksjon .....	25
13.6	Nye og endrede driftstiltak .....	25
13.7	Investeringsiltak .....	25
<b>14</b>	<b>Utvikling.....</b>	<b>25</b>
14.1	Beskrivelse av tjenesten - organisasjon .....	25
14.2	Hovedutfordringer i planperioden .....	25
14.3	Mål og strategier .....	26
<b>15</b>	<b>Miljø og landbruk.....</b>	<b>26</b>
15.1	Beskrivelse av tjenesten – organisasjon .....	26
15.2	Status drift innenfor dagens budsjetttrammer .....	26
15.3	Hovedutfordringer i planperioden .....	27
15.4	Mål og strategier .....	27
15.5	Nye og endrede driftstiltak .....	27
<b>16</b>	<b>Investeringsiltak i planperioden .....</b>	<b>28</b>
<b>17</b>	<b>Finansiering .....</b>	<b>28</b>
<b>18</b>	<b>Konsekvensjusteringer og nye driftstiltak .....</b>	<b>28</b>
<b>19</b>	<b>Omstilling og effektivisering .....</b>	<b>28</b>
<b>20</b>	<b>Økonomiske oversikter.....</b>	<b>29</b>
20.1	Budsjettskjema 1A.....	29
20.2	Budsjettskjema 1B .....	30
20.3	Investeringer .....	31
20.4	Budsjettskjema 2B .....	31
20.5	Fordeling av kostnader mellom kommunene .....	32
20.6	Salg til kommuner .....	33
20.7	Rammebudsjett pr. ordning .....	34

## **1 Sammendrag**

Midtre Namdal Samkommune ble etablert 09.09.09 som et forsøk på å prøve ut en helhetlig og forpliktende styringsmodell for interkommunalt samarbeid. Kommunene Namsos, Overhalla, Namdalseid og Fosnes er medlemmer. Kommunal og regionaldepartementet godkjente forsøket gjennom egen forskrift av 8. september 2009. Forskriften ble revidert i 14.10.2010 i forbindelse med at sosiale tjenester i arbeids og velferdsforvaltningen (NAV) ble en interkommunal tjeneste. 2013 er siste år i forsøksperioden. Kommunene vil fram mot sommeren 2013 vedta organisasjonsmodell for det interkommunale samarbeidet. Beslutning skal tas på bakgrunn av en evalueringsrapport som skal utarbeides i løpet av 1. halvår 2013.

Dette dokumentet beskriver mål og strategier for de ulike ordningene i samkommunen, samtidig som årsbudsjett og økonomiplan er presentert.

Planen består av 2 deler: En tekstdel som beskriver de ulike ordningene, både i forhold til nåsituasjon og i forhold til mål og strategier framover. Den andre delen består av årsbudsjett og økonomiplan for perioden 2013-2016. Alle tall er presentert på rammenivå pr. ordning.

Det er samkommunestyret som vedtar budsjetttrammene pr. ordning, mens kommunestyrene vedtar sum ramme til samkommunen. Kommunene skal også vedta låneopptaket i MNS. Denne rammen vil for 2013 være på 1 376 000 kr. Låneopptaket gjelder ny programvare og IKT infrastruktur.

Nye ordninger som er lagt til MNS i 2012 er lønn og regnskap og sentralbordtjeneste. MNS skal forhandle med Namdalseid kommune om leveranse av sentralbordtjenester for alle kommunene. LINA (legevaktjeneste for Namdalen) er med i budsjettet for første gang i 2013. Denne tjenesten er et 0-budsjett der kostandene blir fakturert kommunene etter egen nøkkel.

Budsjettet er konsekvensjustert for lønnsvekst, og økning i utgifter til lisenser. Budsjettet er ikke justert for generell prisvekst på driftsutgifter.

Kommunene i MN vedtatt at MNS skal ha ansvar for planlegging og implementering av samhandlingsreformen. Prosjektet er delvis finansiert av statstilskudd går inn i sitt siste år i 2013. Behandling av en IT-strategiplan vil skje før jul 2012. Det vil bli utviklet handlingsplaner for iverksetting av strategien i 2013. I 2013 foreslås investering oppgradering av sak- og arkivsystemet ephorte til ephorte 5 basert på ny nasjonal arkivnøkkel. Som en konsekvens av fylkesmannens tilsyn med MNS barnevern, foreslås det et organisasjonsutviklingsprogram for barnevernet. Det settes av utviklingsmidler både i 2013 og 2014 til dette programmet.

Tiltaksbudsjettene er holdt uendret for Overhalla, Namdalseid og Fosnes. For Namsos er tiltaksbudsjettet i barnevernet økt med 2 mill. kr, mens tiltaksbudsjettet for sosialhjelp er satt ned med 1 mill. kr.

## 2 Hovedmålsettinger for Midtre Namdal Samkommune

Hovedmålsettingene med samarbeidet er nedfelt i samarbeidsavtalen mellom kommunene i MNS:

### Mål for samarbeidet

Formålet med samarbeidet er todelt:

1. Sikre god kvalitet, effektiv ressursbruk og utviklingskraft til beste for innbyggere og brukere i Midtre Namdal
2. Prøve ut en helhetlig og forpliktende styringsmodell for interkommunalt samarbeid

Deltakerkommunene har følgende hovedmål for den kommende fireårsperioden:

- Bedre kvalitet på service til innbyggerne gjennom videreføring og videreutvikling av dagens MNR-samarbeid
- Bedre ressursbruk og uttak av økonomiske stordriftsfordeler
- Bedre organisering av regionens politiske, administrative og faglige kompetanseressurser
- Bedre forutsetninger for forpliktende regional samhandling og aktiv mobilisering mot andre kommuner, fylkeskommunen og staten
- Etablering av et mottaksapparat og en beredskap for ivaretagelse av nye oppgaver og virkemidler
- Økt påvirkningskraft i forhold til fylkeskommunen, staten og andre aktører

Styringsmodellen skal bidra til følgende mål:

- Forenkling av det samlede interkommunale styringssystemet i retning av færre aktører, tydeligere ansvars plassering og mer effektive samhandlingsprosesser
- Demokratisering av samarbeidet gjennom overgang til mer rettferdige representasjonsordninger og bedre dialog mellom MNR og kommunestyrene
- Vitalisering av regionrådets politiske roller som strategisk organ og styreorgan
- Effektivisering av den administrative styringen
- Utvikling av samarbeidets innhold, inkludert tilføring av nye oppgaveområder

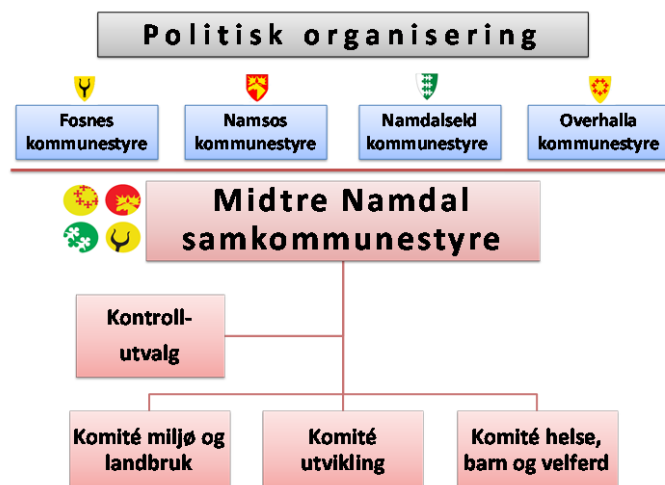
## 3 Organisering

### 3.1 Politisk organisering

Figuren viser politisk organisering i Midtre Namdal samkommune.

Samkommunestyret Midtre Namdal består av 23 medlemmer med følgende fordeling:

Namsos kommune: 11 medlemmer  
 Overhalla kommune: 5 medlemmer  
 Namdalseid kommune: 4 medlemmer  
 Fosnes kommune: 3 medlemmer



Midtre Namdal samkommunestyre har i 2012 vært ledet av ordfører i Fosnes Bjørg Tingstad. Fra 01.01.2013 tar ordfører i Namdalseid Steinar Lyngstad over som ordfører i MNS. Varaordfører for hele perioden er ordfører i Namsos Morten Stene.

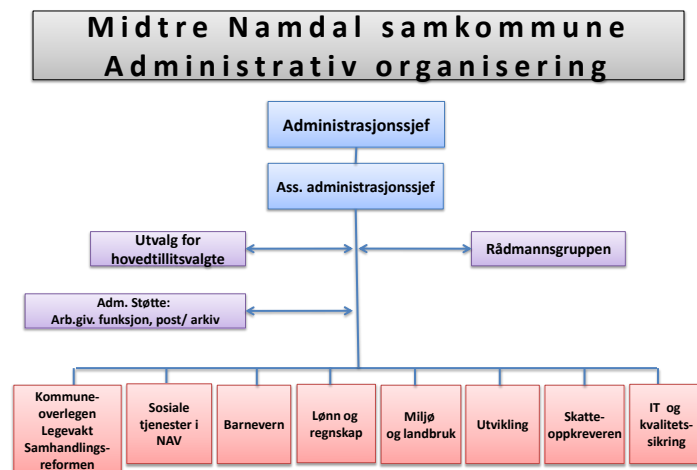
Samkommunen har som egen juridisk enhet et eget kontrollutvalg. Samkommunestyret har opprettet 3 komiteer alle med 7 medlemmer valgt blant samkommunestyrets medlemmer. Komite miljø og landbruk har vært ledet av Randi Dille fra Namsos, komité utvikling har vært ledet av Annlaug Sellæg Asbøll fra Overhalla og komité helse-, barn- og velferd har vært ledet av Marit Haukø fra Namsos.

### 3.2 Administrativ organisering

Figuren viser den administrative organiseringen og hvilke virksomheter som er lagt under samkommunen.

Midtre Namdal samkommune ble etablert fra 9.9.2009 med følgende ordninger:

- Midtre Namdal samkommune, Ordfører
- Midtre Namdal samkommune, Administrasjonssjefen
- Midtre Namdal samkommune, Barnevern
- Midtre Namdal samkommune, Kommuneoverlegen
- Midtre Namdal samkommune, Miljø og landbruk
- Midtre Namdal samkommune, Skatteoppkreveren
- Midtre Namdal samkommune, Utvikling
- Midtre Namdal samkommune, Legevakt
- Midtre Namdal samkommune, IT og kvalitetssikring



Senere har følgende ordninger kommet til

- Midtre Namdal samkommune, NAV (fra 2010)
- Midtre Namdal samkommune, Lønn og regnskap (fra 2013)

Midtre Namdal samkommune er arbeidsgiver for følgende:

- Administrasjonssjef i 20 % stilling
- Assisterende administrasjonssjef i 100 % stilling
- Barnevernsleder i 100 % stilling

Resterende ansatte i samkommuneordningene har beholdt sin arbeidsgivertilknytning til den enkelte kommune, slik den var i forsøksperioden 2005-2009 med Midtre Namdal Regionestyre. MNS har felles NAV-leder med staten som er ansatt i staten.

## 4 Utviklingsprosjekt i Midtre Namdal Samkommune

### 4.1 Utredning av felles dokumentssenter.

Sak om samkommunal organisering av interne servicetjenester ble behandlet i 2012. Lønn og regnskap ble vedtatt samkommunalt organisert samtidig som det ble vedtatt å etablere et felles sentralbord knyttet til et av servicekontorene i MN.

Samkommunestyret vedtok samtidig følgende om et framtidig felles dokumentssenter (post- og arkivtjeneste):

*Etablering av et felles dokumentssenter i MNS utredes videre. Det utredes spesielt med tanke på en plassering av dokumentssenteret i Fosnes kommune. Etter at framtidig organisasjonsform for interkommunale tjenester er avklart, utarbeides en konkret plan for gjennomføring av omorganiseringen med frist 01.01.14.*

Vedtaket følges opp høsten 2013.

### 4.2 IT-strategiplan - handlingsplaner

Samkommunestyret og kommunestyrene vil få IT-strategiplan til behandling rundt årsskiftet 2012 – 2013. Planen har 6 fokusområder:

- Kommunikasjon
- IKT arkitektur og infrastruktur
- Administrative systemer
- Kompetanse
- IKT i grunnopplæringen
- IKT i helse og omsorgstjenesten

De tre siste skal følges opp med handlingsplaner i 2013. God brukermedvirkning og gode planprosesser med fokus på gevinstrealisering vektlegges.

### 4.3 Samkommune som permanent samarbeidsløsning i Midtre Namdal

Samkommuneforsøket er 4-årig og varer fram til 09.09.2013. Samkommunestyret har vedtatt at evaluering av forsøket skal iverksettes og at beslutning om framtidens organisering av det interkommunale samarbeidet skal behandles av kommunene fram mot sommeren 2013.

### 4.4 Samhandlingsreformen

Prosjektet ”Helhetlig helsetjenester” er inne i sitt tredje og siste prosjektår. 2012 var oppstartsåret for samhandlingsreformen, og det første året med nytt lovverk.

Samhandlingsprosjektet vil i 2013 ha spesielt fokus på

1. Utrede fram til politisk beslutning pasientgrunnlag og mulige tiltak (kommunale og interkommunale) for å innfri nye lovkrav om et kommunalt øyeblikkelig hjelp tilbud.
2. Bidra til kommunene med kunnskapsgrunnlaget for å utvikle kommunale tjenestetilbud som fremmer gode pasientforløp
3. Planlegge tiden etter prosjektet. Legge til rette for samarbeids- og utviklingstiltak i det felleskommunale rommet etter at prosjektperioden er over.
4. Utarbeide prosjektrapport.

### 4.5 Organisasjon og metodeutviklingsprosjekt i barnevernet

Fylkesmannen har ved gjennomgang av tilsynssak avdekket avvik på systemnivå i MNS barnevern. Det er i tillegg åpnet tilsynssaker på enkeltklienter. I denne prosessen har

Fylkesmannen og MNS i fellesskap løpende analysert status og utfordringer i MNS barnevern og problemforståelsen deles i store trekk. Med denne bakgrunn er det utviklet en prosjektbeskrivelse som basis for søknad til Fylkesmannen om skjønnsmidler og som basis for budsjettbehandling i MNS.

Utfordringene som MNS barnevern står overfor kan hovedsakelig deles i to:

1. Avvik

MNS barnevern har stor andel fristoversittelser. Prosentvis er antallet langt større i MNS enn i sammenlignbare kommuner/regioner. I tillegg har MNS barnevern avvik påpekt av fylkesmannen i ulike tilsynssaker som ikke er lukket. MNS erkjenner at disse avvik må lukkes og at fristoversittelser må fjernes. Det er viktig først og fremst for barnas rettsikkerhet. Å være à jour på dette er i sin tur også avgjørende viktig for at et organisasjonsutviklingsprogram skal kunne gjennomføres optimalt.

2. Organisasjonsutvikling

Gjennomgangen av en rekke enkeltsaker har vist at MNS barnevern har systemutfordringer som bl.a. er knyttet til:

- a. Skriftlighet i rutiner er svakt utviklet, men det er også utfordringer i forhold til etterlevelse av rutiner.
- b. Manglende internkontrollsystem. Bl.a. kommer dette tydelig fram ved gjennomgang av henleggelsespraksisen.
- c. Manglende systematikk i kvalitetsutviklingsarbeidet – mangelfullt utviklet kvalitetsledelse
- d. Uklarheter i ansvarsforhold og rapporteringsrutiner
- e. Utfordringer i forhold arbeidsfordeling og kvalitetssikring.
- f. Systematikk i opplæring av nyansatte og løpende veiledning.
- g. Rapporteringssystemer til politisk og administrativt nivå.

MNS igangsetter med denne bakgrunnen et organisasjonsutviklingsprosjekt ”*Internkontroll og kvalitetsledelse i MNS Barnevern*” som skal ha følgende målsettinger:

1. MNS barnevern skal i løpet av 2013 fjernet alle fristoversittelser.
2. MNS barnevern skal lukke alle avvik i tilsynssaker innen utgangen av 2013.
3. MNS barnevern skal i løpet av en 2 års periode:
  - a. Utvikle gode skriftlige rutiner som er implementert i organisasjonen. Rutinen skal utvikles i fagsystemet Familia og skal ha som mål å bedre systematikken og kvalitet i det barnevernfaglige arbeidet. Det skal innarbeides kvalitetssikringselementer i rutinene og øke den skriftlige dokumentasjonen både kvalitativt og kvantitativt.
  - b. Utvikle et fungerende internkontrollsystem basert på anerkjent metodikk
  - c. Utvikle kvalitativt gode skriftlige rutiner for opplæring og veiledning av ansatte. Alle nytilsatte skal ha individuelle planer for sin kompetanseutvikling.
  - d. Få på plass en utviklingsorientert ledelse med solid barnevernfaglig og organisasjons- og ledelsesfaglig kompetanse og som har fokus på kvalitetsledelse som basis for en lærende organisasjon.
  - e. MNS barnevern skal ha fokus på resultateffektivitet gjennom å utvikle et godt målstyringssystem. Erfaring og kunnskap fra deltakelse i KS effektiviseringsnettverk skal anvendes.
  - f. Utvikle et godt rapporteringssystem til politisk og administrativ ledelse i tillegg til Fylkesmannen og SSB. MNS barnevern skal benchmarker seg med



sammenlignbare kommuner og regioner. MNS barnevern skal utvikle god sammenlignende statistikk over tid i samarbeid med politisk og administrativ ledelse.

- g. Lage en analyse over ressurs- og kompetansebehovet i MNS barnevern i forhold til saksbehandlerkapasitet, men også i forhold til tiltaksarbeidet. Dette skal danne grunnlag for opplæringsplaner, nyrekruttering og sak om driftsbudsjett i langtidsbudsjettperioden.

Følgende elementer skal inngå i utviklingsarbeidet:

1. Det avsettes midler i MNS- budsjett 2013 for kjøp av eksterne tjenester eller innleie av ekstra personell for å nå mål med fjerning av fristoversittelser og ulukkede avvik.
2. Det avsettes midler i budsjettene for 2013 og i 2014 og det søkes om skjønnsmidler til medfinansiering av et organisasjonsutviklingsprosjekt med følgende delelementer:
  - a. Prosjektlederstilling i to år.
  - b. Det gjennomføres en ROS analyse som basis for utviklingsarbeidet. En første runde med analyse gjennomføres høsten 2012. En gjentatt og mer detaljert analyse gjennomføres våren 2013 dersom det er behov for det.
  - c. På basis av ROS analysen skal det utarbeides en prosjektplan for forbedringsarbeidet. Denne skal utarbeides innen 01.03.13 og skal være en operasjonalisering av dette utviklingsprosjektet. Prosjektplanen skal også være en første konkretisering av et tilsvarende på systemsaken fra Fylkesmannen.
  - d. Det leies inn ekstern konsulentbistand for organisasjonsutviklingsarbeidet herunder bistand for å sikre kvalitet og prosess i utvikling av internkontrollsystemet og kvalitetsledelse.
  - e. MNS barnevern har som personalgruppe i dag veiledning som ivaretar en barnevernsfaglig innfallsvinkel i prosjektet. Denne avtalen forlenges og utvides med avtale om coaching til leder.
  - f. Arrangere work-shops og studiebesøk for å sikre forankring av prosess, ansvarlighet for resultat blant de ansatte og sikre bidrag (eksterne og interne) til løsninger og forbedringer.
  - g. Kompetansehevingstiltak blant de ansatte.
  - h. Dokumentasjon og formidling.
3. Prosjektet skal ha en løpende dialog med Fylkesmannen i Nord-Trøndelag om utfordringer og resultater i prosjektet. Erfaringer skal formidles i fagmiljøet.

#### **4.6 Beredskapskoordinator**

Samkommunestyret og kommunestyrene behandlet vinteren 2010 sak om helhetlig samfunnssikkerhet og beredskap i Midtre Namdal samkommune. Fylkesmannen har innvilget søknad om støtte til utviklingsprosjektet som bl.a. innen bærer en stilling som felles beredskapskoordinator i Midtre Namdal. Prosjektet er 3-årig og kom i gang sommeren 2011. Prosjektet skal bl.a.

1. Prosjektet skal ha et helhetlig tverrsektorielt og tverrkommunalt perspektiv på samfunnssikkerhet og beredskap. Med basis i ROS-analyser, utvikle felles planer for kommunene i MNS og der det kreves eller er ønskelig med egne kommunale planer, utvikle felles planmaler.

2. Den regionale beredskapskoordinatoren skal være en felles kompetanseressurs for alle kommunale sektorer i alle MNS-kommunene. Beredskapskoordinatoren skal også inngå i kriseleden i kommunene som faglig resurs.
3. Den regionale beredskapskoordinatoren skal ha ansvar for utvikling og implementering av en kompetanseutviklingsstrategi i MNS kommunene
4. Prosjektet skal også der det er naturlig invitere til et bredere samarbeid i Namdalen og Nord-Trøndelag.

## 5 Befolkningsutvikling i MNS

### 5.1 Innledning

Folketallet i hver kommune danner en viktig del av grunnlaget for beregningen av fordelingen av kostnadene mellom kommunene i MNS. De fleste av ordningene tar utgangspunkt i 50 % lik fordeling, og 50 % fordelt etter innbyggertall. Kommuneoverlege og legevakt har en fordeling på 40 % likt og 60 % etter innbyggertall, mens barnevern, skatteoppkrever og NAV fordeles etter 10 % likt og 90 % etter innbyggertall. Når det gjelder fordeling miljø og landbruk fordeles kostnadene etter 25 % etter innbygger og 75 % etter antall gårdsbruk med produksjon.

Tiltaksbudsjettene for barnevern og NAV fordeles konkret til den enkelte kommune ut i fra gjeldende vedtak tilhørende den enkelte kommune.

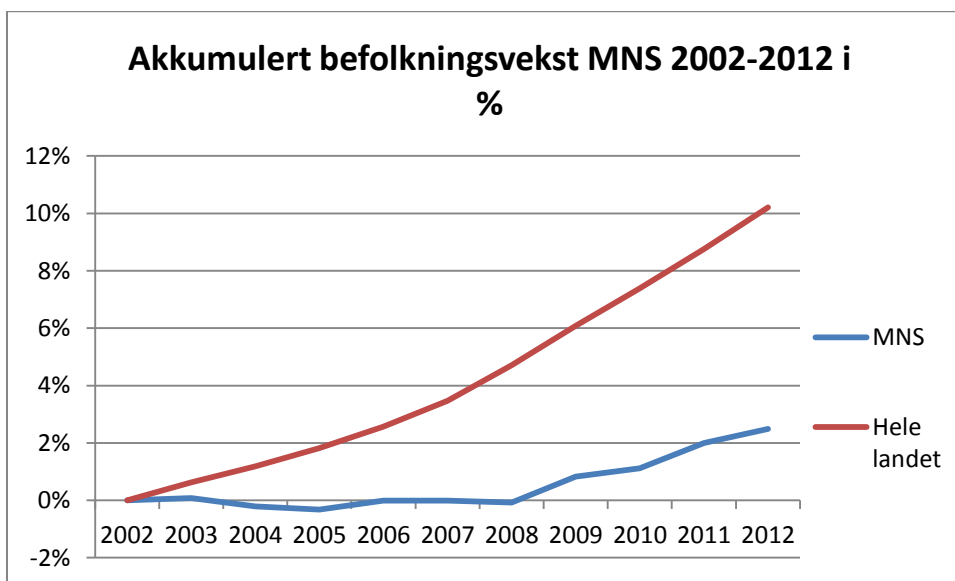
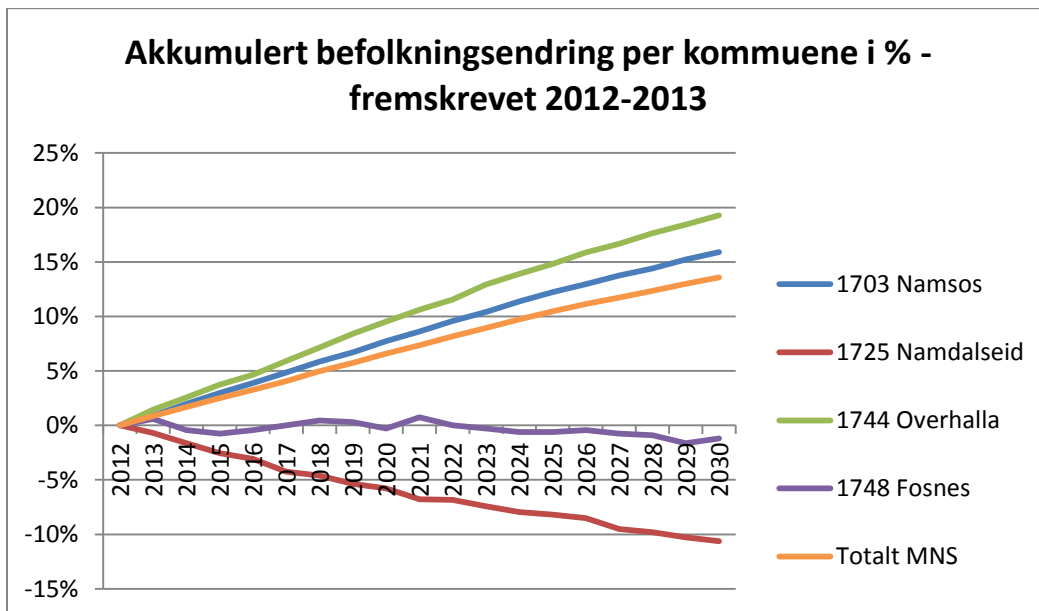
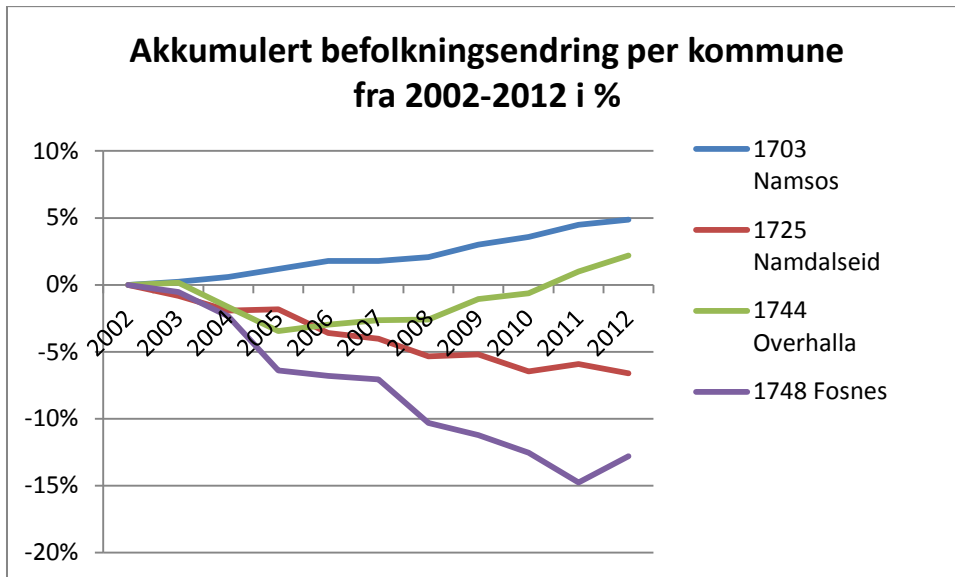
Når det gjelder ordningene politisk og administrasjon er fordelingsnøkkelen beregnet etter deltakeransvaret som hver enkelt kommune gikk inn i Midtre Namdal Samkommune med. Deltakeransvaret er beregnet som et snitt av alle kostnadsfordelingene i forhold til ordningene i siste budsjett.

### 5.2 Befolkningsutvikling i Midtre Namdal

Midtre Namdal er en typisk distriktsregion med til sammen 19 063 innbyggere pr 01.07.12 fordelt på et samlet areal på 2 376 km<sup>2</sup>. Tabellen viser fordelingen av folketallet mellom kommunene. Namsos kommune utgjør alene 68,35 % av befolkningsgrunnlaget i samkommunen.

Kommune	Innbyggertall pr 01.07.12	Andel av total
Fosnes	665	3,49 %
Namdalseid	1 699	8,91 %
Namsos	13 030	68,35 %
Overhalla	3 669	19,25 %
Sum	<b>19 063</b>	<b>100 %</b>

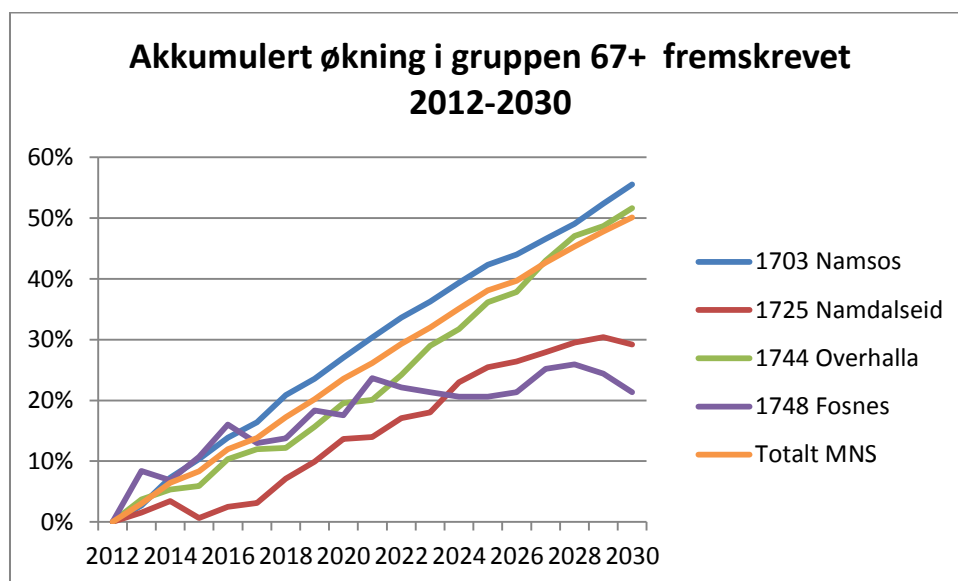
Befolkningsveksten har vært moderat i Namsos kommune, mens Overhalla kommune har etter år med befolkningsnedgang snudd trenden de siste årene. Fosnes og Namdalseid har hatt en nedgang i befolkningen. Figuren under viser befolkningsutviklingen i prosent fra 2002 frem til 2012.



Befolkningsframskrivingen for kommunene viser at trenden sannsynligvis vil fortsette. Figuren viser en framstilling av dette. Selv om regionen totalt sett vil ha en befolkningsøkning er denne langt mindre enn landsgjennomsnittet. Trenden med den relative fordelingen mellom samarbeidskommunene vil også forsterke seg.

Selv om region som helhet vil få en befolkningsvekst i årene framover, er veksten langt lavere enn veksten for hele landet. Om prognosene slår til passerer Midtre Namdal 19 000 innbyggere i 2013 og 20 000 innbyggere i 2029.

Befolknings sammensetningen og prognoser for denne er også relevant informasjon for å beskrive Midtre Namdal. Antallet eldre er en viktig parameter i denne sammenheng. For samarbeidskommunene ser befolkningsutviklingen for andelen av befolkningen over 67 år ut som vist i figuren.



Samarbeidskommunene i MNS har litt tid på seg før den store ”eldrebølga” setter inn. Selv om økningen i prosent ikke er så stor for Fosnes, vil denne økningen sammen med en forventet befolkningsnedgang gi en forsterket tendens til skjev aldersfordeling i kommunen. For Fosnes kommune vil andelen 67+ år av totalbefolkningen vil øke fra 21 % til nærmere 24 % i 2030, mens tilsvarende tall for Namsos er en økning fra 13,5 % til i overkant av 18 %.

## 6 Rammebetingelser

### 6.1 Generelle forutsetninger

Statsbudsjettet 2013 bygger på en kommunal deflator på 3,30 %

	2010	2011	2012	2013
Deflator	3,25	2,8	3,25	3,30

Lønn teller knapt 2/3 i deflator og andelen har vært stabil de siste 2 årene. Konkret for ordningene i MNS er det beregnet en gjennomsnittlig lønns- og prisvekst på 3,30 %.

#### 6.1.1 Sosiale kostnader

Sosiale kostnader er beregnet etter følgende satser:

- Pensjon

- KLP 15,5 % (17,5 % med ansattes andel)
- Arbeidsgiveravgiften er beregnet med 5,1 %
- Avsetning til feriepenger er beregnet med 12 %

### 6.1.2 Pensjon

Ansatte i samkommunen omfattes av Namsos kommunes pensjonsordning, med unntak av administrasjonssjef som til enhver tid vil bli omfattet av den pensjonsordning som vedkommende har i sin egen kommune. Øvrige ansatte omfattes av pensjonsordningene i den kommunen som de er ansatt i. Ansatte i Miljø og Landbruksforvaltningen omfattes av Overhalla kommunes pensjonsordning.

## 6.2 Tjenestevalg

Samkommunen vil kreve refusjon av kostnadene fra medlemskommunene, mens det vil være tjenestevalg til andre kommuner. Det selges ulike tjenester til kommunene Flatanger, Osen, Høylandet, Lierne og Røyrvik. I beregningen av tjenestevalget er det tatt utgangspunkt i gjeldende refusjoner i 2012, samtidig som det er korrigert for økte kostnader knyttet til investeringer og drift på de ulike ordningene. I planperioden er alle kostnader og inntekter framskrevet flatt fra 2013.

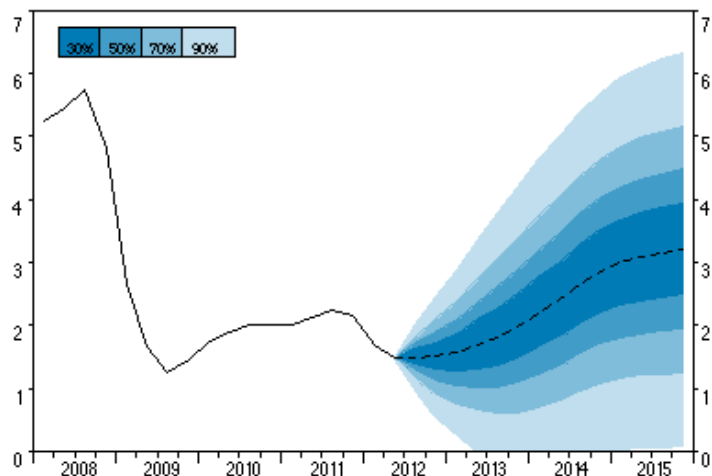
## 6.3 Investeringer

### 6.3.1 Låneopptak

Med hjemmel i samarbeidsavtalen i MNS kap. V, pkt. 5-3, har samkommunestyret anledning til å ta opp lån i tråd med § 50 i kommuneloven. Eventuelle låneopptak skal ligge innenfor en øvre ramme som utgjør maksimalt 10 % av samkommunestyrets sum driftsinntekter. Eventuelle låneopptak skal i hvert enkelt tilfelle godkjennes av kommunestyrene. Vedtak om lån skal godkjennes av fylkesmannen. Låneopptaket i planperioden ligger innenfor denne rammen.

### 6.3.2 Renteforutsetninger

Det er forutsatt en rentesats på 3,5 % for 2013 og en gradvis økning til 3,9 % i slutten av planperioden. Dette rentenivået er knyttet opp til Norges banks rentebane, noe som også samsvarer til markedsforventningene. Det vil alltid knytte seg usikkerhet til slike renteprognoser og da med henblikk på utviklingen i finansmarkedet og på den makroøkonomiske utviklingen i Norge for perioden 2013 til 2016.



### 6.3.3 Kalkulatoriske renter og avskrivninger

De ulike ordninger som har foretatt investeringer, skal belastes med kalkulatoriske renter og avskrivninger. Belastningen av de kalkulatoriske renter og avskrivninger er fordelt som virksomhetsområdet IT/kvalitet, med 50 % likt på kommunene og 50 % etter folketall.

## 6.4 Overskudd/underskudd

Samkommunens regnskap gjøres opp i balanse i forhold til at deltakerkommunene får tilbakebetalt eller får krav om tilbakebetaling ved henholdsvis over - eller underskudd i regnskapsåret.

## 6.5 Rapportering

Lederne for de ulike ordningene rapporterer til administrasjonssjefen. Det skal rapporteres månedlig både på økonomiske avvik mellom budsjett og regnskap, aktivitet og nærvær. Det utarbeides tertialrapporter som skal behandles i samkommunestyret. Samkommunestyret oversender disse til deltakerkommunene. Rapporteringen skjer i henhold til egen rapporteringsplan for samkommunen.

## 6.6 Budsjettendringer

- Administrasjonssjef er delegert myndighet til å justere budsjettene innenfor samme KOSTRA funksjon.
- Samkommunestyret vedtar budsjettendringer mellom ordningene.
- Tiltaksbudsjettet innenfor barnevern og NAV justeres med økte rammer fra samkommunestyret og kommunene.

## 7 Likviditetsanalyse

Omløpsmidler består av bank og kortsiktige fordringer. Størrelsen på omløpsmidlene må være av tilstrekkelig størrelse slik at den kortsiktige gjelden kan betjenes. I omløpsmidlene inngår imidlertid også ubrukte lånemidler som skal benyttes til investeringer og fond som skal være tilgjengelige for realisering. Korrigert for slike bindinger gir dette omløpsmidler til drift som skal dekke den kortsiktige gjelden. Midtre Namdal Samkommune fikk opprettet egen bankkonto pr. 01.01.2010. Deltakerkommunene betaler sin nettokostnadsandel til samkommunen, mens Namsos kommune får refundert sin nettokostnad. Salg av tjenester til øvrige kommuner fra MNS faktureres med forfall 30.06. i det året tjenesten selges.

## 8 Politikk og administrasjon

### 8.1 Beskrivelse av tjenesten - organisasjon

Området omfatter:

- Politiske styringsorganer og revisjon
- Administrasjon
- Kjøp av interne tjenester

### 8.2 Status drift innenfor dagens budsjettammer

Det er flere utviklingsprosjekt som er i gang i 2012 som videreføres i planperioden:

- Samhandlingsreformen
- Organisering og metodeutvikling i barnevernet.
- Samfunnssikkerhet og beredskap. Felles beredskapskoordinator
- Samarbeid om interne tjenester

### 8.3 Hovedutfordringer i planperioden

- Samkommuneforsøket skal evalueres og prosess er igangsatt fram mot endelig beslutning om modell for interkommunal virksomhet.

- Samhandlingsreformprosjektet går inn i sitt tredje og avsluttende prosjekter. Hovedutfordringene er hvordan øyeblikkelig hjelp kravet skal løses og hvordan samarbeidet mellom kommunen skal gå over fra prosjekt til driftsfase.
- Midtre Namdal som en del av Region Namdal. Midtre Namdal må ha ambisjon om å være en pådriver i utviklingen av det regionale samarbeidet i Namdalen. Nærings- og samfunnsutvikling er viktige tema også i et Namdals perspektiv. Samferdsel, næringsutvikling og samhandlingsreform er pekt på som de store utfordringene.

#### **8.4 Mål og strategier**

Formålet med samkommuneforsøket er å prøve ut en helhetlig og forpliktende styringsmodell for interkommunalt samarbeid med utgangspunkt i forsøksforskriften. Forsøket skal bidra til

- god kvalitet,
- effektiv ressursbruk,
- bedre organisering av kompetanse og
- bedre samhandling med regionale aktører til beste for innbyggere og brukere i Midtre Namdal.

#### **8.5 Tiltak som har positiv effekt på driftsregnskapet (omstilling og effektivisering)**

Innlemming av lønn, regnskap og sentralbord som samkommunale tjenester vil redusere tjenestekjøpet til kommunene på disse områdene.

#### **8.6 Konsekvensjusteringer av dagens tjenesteproduksjon**

Tidligere år er det budsjettert med tilskudd fra fylkesmannen og fylkeskommunen til det interkommunale samarbeidet. Disse inntektene er uteblitt og inntektsanslaget settes ned med denne begrunnelse.

### **9 Interne tjenester**

#### **9.1 Beskrivelse av tjenesten - organisasjon**

Ansvarsområdene IT/Kvalitet og IT fagsystemer organiseres og budsjetteres i MNS. Områdene representerer infrastruktur, drift av infrastruktur og felles programvare. Deler av tjenesten budsjetteres i den enkelte kommunes budsjett.

#### **9.2 Status drift innenfor dagens budsjetttrammer**

Driften er i tråd med de budsjetttrammer man opererer innenfor. Det er i hovedsak tre kostnadsområder som forbruker ressursene; inngåtte avtaler med leverandører, avskrivninger og lønnskostnader. IKT- området betaler lisenskostnader, vedlikeholdskostnader på IKT-infrastruktur, leie av linje, kommunikasjonskostnader og husleie.

Kostnadsdrivere vil i denne sammenheng være de tjenester og driftsnivå som den øvrige kommunale drift legger opp til. Økt volum vil påføre økte kostnader i forhold til lisenser og kommunikasjonskostnader, enten ved at nye lisenskostnader må implementeres ved nye driftstiltak, eller nye lokasjoner, behov for økt linjekapasitet eller nye kommunikasjonsformer.

#### **9.3 Hovedutfordringer i planperioden**

Hovedutfordringer og prioriterte oppgaver i økonomiplanperioden vil være å implementere, operasjonalisere og rullere ny IKT- strategiplan som skal politisk behandles i 2012. Arbeidet

med en ny strategiplan er fundert på statlige styringssignaler gjennom *eKommune 2012 – lokal digital agenda*, med følgende strategier:

- IKT som produktivitetfaktor
- deltakelse i informasjonssamfunnet
- mer helhetlig offentlig sektor
- økt tjenestekvalitet
- frigjøring av ressurser
- effektiv intern drift

og IT MNS har valgt følgende 6 fokusområder:

- Kompetanse
- Kommunikasjon
- IKT arkitektur og infrastruktur
- Oppvekstområdet
- Helse og omsorg
- Administrative systemer

Det vil være en stor utfordring å ivareta gjennomføring av prosjekter som utløses i planperioden. Man vet av erfaring at også annen kommunal drift legger planer for perioden som vil trekke på IKT sine ressurser.

Gjennom den nye IKT- strategiplanen har man forsøkt gjennom brukerdialog å avklare de prosjekter som vil ha innvirkning på IKT- området.

IKT opplever at det er behov for en bedre prosjektstyring i samkommunen og kommunene, og ser en utfordring i å bidra til at dette kan falle på plass.

## **9.4 Mål og strategier**

### **9.4.1 IT/Kvalitet**

- Implementere og rullere ny strategiplan for IT MNS
- Videreutvikle organiseringen av IT MNS
- Bedre prosjektstyring på de områder IT- løsninger er involvert
- Utrulling av ny kommunikasjonsløsning i alle MNS- kommunene
- Øke driftssikkerheten; fornyelse og redundante løsninger
- Redusere kommunenes miljøpåvirkning med hjelp av elektroniske løsninger
  - Redusert reisevirksomhet
    - Møter/kurs
    - Pendling
  - Redusert papirforbruk

### **9.5 Tiltak som har positiv effekt på driftsregnskapet (omstilling og effektivisering)**

IT MNS har ingen konkrete og målbare omstillings og effektiviserings- tiltak å foreslå. Det er imidlertid forslag til tiltak, som f.eks. sikker utskriftsløsning som er forventet å ha positiv effekt på driftsregnskapet med redusert papirforbruk og utskriftsvolum, og samkommunikasjon og elektronisk samhandling som skal redusere reise og transportkostnader i MNS.

### **9.6 Konsekvensjusteringer av dagens tjenesteproduksjon**

IT MNS har etablert som resultat av en langvarig pilotprosess mot Telenor en samkommunikasjonsløsning. Denne er nå over i en driftsfase, og driftskostnadene er avklart med leverandøren. Kostnaden er kr. 100 000,- pr. år. Det er installert SafeQ



utskriftsstyringsløsning i 2012, for å få på plass ny terminalserverløsning for alle på sikker sone. I tillegg vil SafeQ gi redusert papirforbruk, redusert antall utskrifter, og vil i dette henseende være av betydning for miljømålsettingene i kommunene. IT MNS anser at det viktigste aspektet ved SafeQ er økt sikkerhet i forhold til at utskrifter med sensitiv informasjon ligger ubeskyttet på en skriver eller blir skrevet ut til feil sted. Årlig leasing kr. 30 000,-.

### **9.7 Nye og endrede driftstiltak**

Med forutsetning om politisk behandling og vedtak av IKT- strategiplan og behandling i rådmannsgruppa, foreslår IKT-leder følgende nye driftstiltak:

- Kompetanseheving – handlingsprogram for helse og omsorg foreslår kr. 200 000,-. Forslaget er ikke videreført i innstillingen fra administrasjonssjefen.

## **10 Skatteoppkrever**

### **10.1 Beskrivelse av tjenesten - organisasjon**

Skatteoppkreverkontoret i Midtre Namdal har ansvaret for skatteoppkreverfunksjonen i kommunene Namsos, Overhalla, Namdalseid, Flatanger, Fosnes og Høylandet, Lierne og Røyrvik. Kontoret har i løpet av 2011 overtatt skatteoppkreverfunksjonene for kommunene Lierne og Røyrvik og vil betjene disse kommunene med eksisterende personalressurser.

Skatteoppkreverkontoret har ansvar for:

- Innkreving av skattetrekk, arbeidsgiveravgift, forhåndsskatt, resterende skatt forskuddsskatt og restskatt
- Føring av skatteregnskapet
- Informasjon til og kontroll av arbeidsgivere
- Skatteoppgjør/avregning
- Saksforberedelse for skatteutvalg (ettergivelse/nedsettelse av skatt)

### **10.2 Status drift innenfor dagens budsjetttrammer**

Kontoret tilfredsstiller skatteetatens krav til innfordring og arbeidsgiverkontroll.

### **10.3 Hovedutfordringer i planperioden**

For at tillagte oppgaver skal utføres på en best mulig måte, er det behov for både intern og ekstern oppdatering/opplæring. Tiltak for å vedlikeholde og videreutvikle kompetanse må derfor vektlegges og gjennomføres kontinuerlig.

### **10.4 Mål og strategier**

- Skatter skal betales til rett tid
- Brukerne skal få god service
- Arbeidsgiverkontrollen skal bidra til økt etterlevelse, redusere svart økonomi og gi korrekte grunnlagsdata
- Skatte- og avgiftsregnskapet skal være korrekt og á jour
- Innkrevingen skal holde et godt faglig nivå, og være effektiv og sikre betalingsvilje.

Kontoret har utarbeidet egen virksomhetsplan som beskriver strategier og planer.

## 11 Barnevern

### 11.1 Beskrivelse av fagområde

Midtre Namdal samkommune barnevern er en felles interkommunal ordning for kommunene Namsos, Overhalla, Namdalseid og Fosnes. MNS er vertskommune for ordningen for Flatanger kommune.

### 11.2 Hovedmål

- Gi barn, unge og familier hjelp og støtte i vanskelige situasjoner.
- Å være a jour med lovpålagte frister i hht. undersøkelse og iverksetting av tiltak. Å følge opp iverksatte tiltak i hht. barnevernlovens krav.

### 11.3 Status og utfordringer

Utviklingstrekk i barnevernet:

Omfang	2009	2010	Pr.01.10.2011	Pr. 01.10.12
<b>Antall nye meldinger</b>	<b>183</b>	<b>177</b>	<b>137</b>	<b>155</b>
<b>Undersøkelser i alt</b>	<b>122</b>	<b>104</b>	<b>120</b>	<b>144</b>
<b>Fristoversittelse 3mnd.</b>	<b>83</b>	<b>58</b>	<b>73</b>	<b>67</b>
<b>Undersøkelser mellom 3 og 6 mnd.</b>				<b>12</b>
<b>Fristoversittelse 6mnd.</b>				<b>8</b>
<b>Alle barn med tiltak i løpet av året</b>	<b>133</b>	<b>159</b>	<b>194</b>	<b>207</b>
<b>Bare hjelpetiltak, også frivillige plasseringer</b>	<b>114</b>	<b>139</b>	<b>177</b>	<b>184</b>
<b>Omsorgstiltak § 4-12</b>	<b>19</b>	<b>20</b>	<b>17</b>	<b>23</b>
<b>Barn som bv.tj. fører tilsyn med</b>	<b>34</b>	<b>36</b>	<b>36</b>	<b>29</b>

Nåsituasjonen i Midtre Namdal samkommune barnevern er at vi har 90 undersøkelser som er under undersøkelse. Det er 55 meldinger som det er konkludert med undersøkelse i som ligger og venter på at undersøkelsen blir iverksatt. Det er fristoversittelser som beskrevet ovenfor i mange undersøkelser. Fylkesmannen har en rekke ganger påpekt fristoversittelser i MNS barnevern.

Barneverntjenesten er delt inn i to team og det er Team mottak -og undersøkelse som jobber med meldingene og undersøkelsene. Teamet består av 4,5 stillinger inkludert teamleder. Teamets oppgaver i tillegg til å håndtere meldinger og undersøkelser, består av å ha mottakstid hver torsdag der samarbeidsinstanser, klienter og andre kan henvende seg uten timeavtale for å levere meldinger, få generell råd og veiledning. Alle skoler og barnehager i samkommunen skal ha ressursgrupper/innsatsteam. Flesteparten av disse teamene er det team mottak -og undersøkelse som har deltatt i. En av barnevernkonsulentene i mottak og undersøkelsesteamet er gruppeleder for tiltaket BAPP (Barn av psykisk psyke og rus misbrukende foreldre) Teamet har også deltatt i kommunale nettverk som nettverk for gravide

rusmisbrukere i Namsos, Nettverk for fattigdomsmidler, nye muligheter i Overhalla kommune samt familieteam i Overhalla.

Det er 184 barn som mottar hjelpetiltak fra Midtre Namdal Samkommune barnevern. Det er Team Tiltak som har oppfølgingen av disse barna. De har 6,75 saksbehandlings stillingshjemler. Pr. d.d. er det 5.7 stillingshjemler som er i drift. Dette teamets oppgaver består i å saksbehandle alle sakene når de er ferdig undersøkt. Iverksette og ha oppfølging på tiltakene. Kontakten med barna og deres familier, samt samarbeidsinstansene og andre rundt familiene. De har all oppfølging også av plasserte barn som er til sammen 37 barn (dette tallet er inkludert de frivillige plasseringene). De har oppfølgingen av 29 barn som MNS barnevern har et tilsynsansvar for. I stor grad har saksbehandlerne på tiltaksteamet også tiltakene selv gjennom råd og veiledning, oppfølging, koordinering og tilsyn. Mandags- og tirsdagsklubb er et tiltak som tiltaksteamet betjener gjennom å veilede studentene som driver tiltaket. Tiltaksteamet har i tillegg en ungdomskonsulent 100 % tilknyttet teamet og en 60 % ressurs tiltaksarbeider med PMTO terapeut kompetanse. Godkjenningene av besøksheimer, tilsynsførere, støttekontakter og den spesifikke godkjenningen av fosterheimer gjøres også av tiltaksteamet.

Begge teamene fører saker for fylkesnemnd og rettssystemet for øvrig.

	Personalressurser 2011			Personalressurser 2012		
	Årsverk	Ansatte	Sykefravær*	Årsverk	Ansatte	Sykefravær*
Barneverntjenesten	13,35	15	6,9 %	15,35	22	16,80 %

\*Pr.3.kvartal

Sykemeldingssituasjonen er bekymringsfull og det planlegges tiltak for å sikre kapasiteten i driften.

Tjenesten har 1,5 stillingshjemmel som sekretær. En 50 % stilling brukes til å betjene resepsjonen i familiens hus.

Fylkesmannen har innvilget midler til kompetanseutvikling i MNS barnevern i form av kompetanseheving av barneverntjenestens ansatte i samarbeid med HINT og tiltak for å forbedre og styrke samhandlingskompetansen i samkommunen rundt utsatte barn og unge. Videre deltar MNS barnevern i to av KS effektiviseringsnettverk 2011-2013.

#### 11.4 Mål og strategier

Fylkesmannen har ved gjennomgang av tilsynssak avdekket avvik på systemnivå i MNS barnevern. Avvik på systemnivå er erkjent også av MNS. Det er i tillegg åpnet tilsynssaker på enkeltklienter. MNS barnevern har også utfordringer med et påpekt avvik i forhold til manglende tiltaksplaner som ennå ikke er lukket. MNS barnevern har over år hatt utfordringer med fristoversittelser. Politikerne er holdt løpende orientert i prosessen med fylkesmannens tilsynssak høsten 2012. Utfordringene kan oppsummeres slik:

#### 3. Avvik

MNS barnevern har stor andel fristoversittelser. Prosentvis er antallet langt større i MNS enn i sammenlignbare kommuner/regioner. I tillegg har MNS barnevern avvik påpekt av fylkesmannen i ulike tilsynssaker som ikke er lukket. MNS erkjenner at disse avvik må

lukkes og at fristoversittelser må fjernes. Det er viktig først og fremst for barnas rettsikkerhet. Å være à jour på dette er i sin tur også avgjørende viktig for at et organisasjonsutviklingsprogram skal kunne gjennomføres optimalt.

#### 4. Organisasjonsutfordringer

Gjennomgangen av en rekke enkeltsaker har vist at MNS barnevern har systemutfordringer. Bl.a. er disse knyttet til:

- a. Skriftlighet i rutiner er svakt utviklet, men det er også utfordringer i forhold til etterlevelse av rutiner.
- b. Manglende internkontrollsystem. Bl.a. kommer dette tydelig fram ved gjennomgang av henleggelsespraksisen.
- c. Manglende systematikk i kvalitetsutviklingsarbeidet – mangelfullt utviklet kvalitetsledelse
- d. Uklarheter i ansvarsforhold og rapporteringsrutiner
- e. Utfordringer i forhold arbeidsfordeling og kvalitetssikring.
- f. Systematikk i opplæring av nyansatte og løpende veiledning.
- g. Rapporteringssystemer til politisk og administrativt nivå.

MNS har en klar ambisjon om at avvik skal lukkes og at antallet fristoversittelser skal så langt ned mot null som mulig. Det er på denne bakgrunn at det foreslås utviklet et prosjekt med organisasjonsutvikling, internkontroll og kvalitetsledelse i MNS barnevern. Det fremmes forslag om et toårig utviklingsprosjekt beskrevet i kapitlet om utviklingsoppgaver i MNS foran. Det er sendt søknad om skjønnsmidler til Fylkesmannen.

## **12 Kommuneoverlege og legevakt inkl. LINA**

Kommuneoverlegen betjener kommunene Namdalseid, Namsos, Fosnes og Overhalla. I tillegg selges tjenester til Flatanger (unntatt folkehelsekoordinator) og Osen kommuner. Legevakten i Midtre Namdal er fra 2013 ansvarlig for både legevakttjenesten i samkommunen, Osen og Flatanger (ettermiddag og kveld + helg) og LINA (kl. 23.00-08.00).

### **12.1 Beskrivelse av tjenesten - organisasjon**

Kommuneoverlegetjenesten skal utføre de oppgaver kommunelegen er tillagt i lov eller instruks. Dette omfatter:

- Miljørettet helsevern, smittevern og helsemessig beredskap
- Legevakttjeneste
- Folkehelsekoordinator
- Helsestatistikk og epidemiologi
- Organisasjon, ledelse og kvalitetssikring
- Sosialmedisinske funksjoner (enkeltindivid/grupper)
- Kunnskap om og anvendelse av helsenettet
- Medvirkning og rådgivning i henhold til helse- og omsorgstjenesteloven og folkehelseloven
- Samhandlingsreformen

### **12.2 Status drift innenfor dagens budsjetttrammer**

- Bidra til gjennomføring av samhandlingsreformen gjennom ”Helsepiloten”.
- Iverksette omorganiseringen av legevaktsamarbeidet i Midtre Namdal og LINA.
- Utarbeide bedre virkemidler for å effektivisere resultatet av tilsynet innen miljørettet helsevern.

- Veiledning i kommunens implementering av folkehelseplanene.
- Deltakelse i prosjektet ”Fedmebehandling av barn, unge og familier i 1. og 2. linjetjenesten; utvikling av bedre sammenhengende pasientforløp”.
- Videre planlegging og operasjonalisering av samhandlingsreformen i Midtre Namdal med spesielt fokus på offentlig legearbeid og etablering av sykeheimslegefunksjon.

### **12.3 Mål og strategier**

- Kommuneoverlegen skal sikre kommunene en tilfredsstillende samfunnsmedisinsk tjeneste og utføre oppgavene med medisinsk faglig rådgivning etter folkehelseloven og helse- og omsorgstjenesteloven - herunder utarbeide statistisk materiale som skal danne grunnlaget for politiske prioriteringer og beslutninger innen helsespørsmål.
- Bidra til gjennomføring av radonkartlegging i skoler og barnehager i alle kommuner.
- Bidra til gjennomføring av kommunenes folkehelseplaner
- Utvikle frisklivstilbudet i Midtre Namdal
- Planlegging og implementering av samhandlingsreformen
- Det skal gis en tilfredsstillende legevaktjeneste for innbyggerne i regionen styrket rekruttering og kostnadseffektiv drift for kommunene
- Kommunene i Indre Namdal har gjort en henvendelse om mulig samarbeid om kommuneoverlegefunksjonen. Henvendelsen må følges opp og avklares.

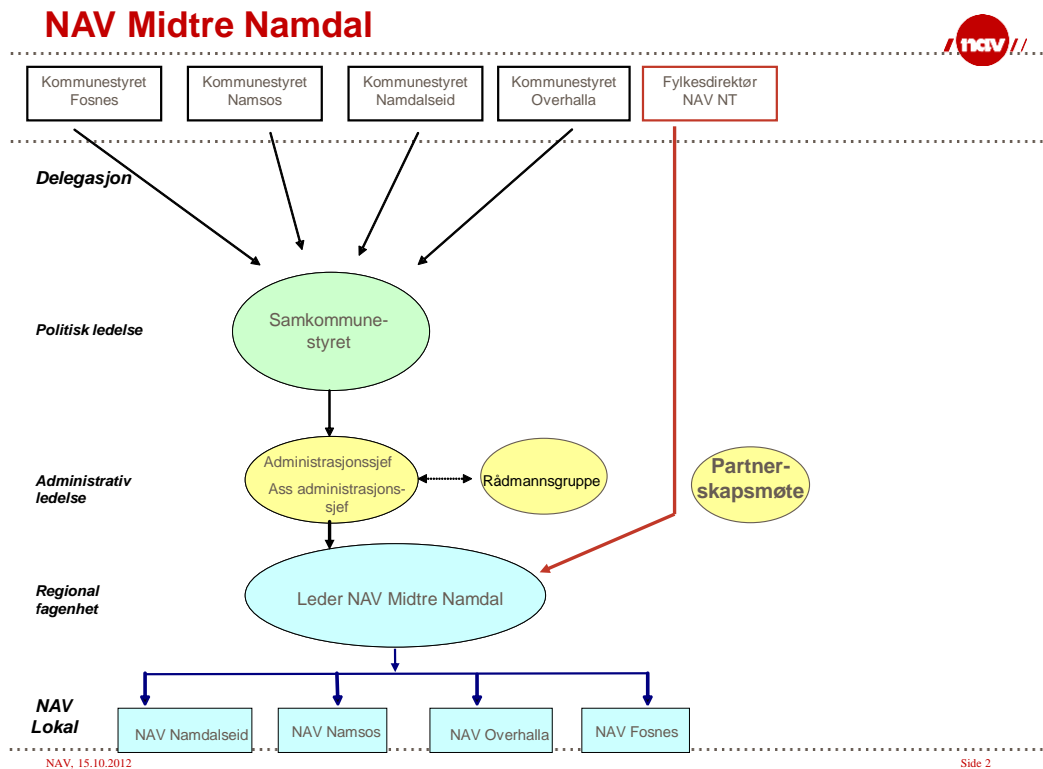
## **13 Sosiale tjenester i NAV**

### **13.1 Beskrivelse av tjenesten – organisasjon**

NAV skal løse oppgaver knyttet til Lov om sosiale tjenester i Arbeids- og velferdsetaten. Herunder:

- å bedre levekårene for vanskeligstilte,
- bidra til sosial og økonomisk trygghet, herunder at den enkelte får mulighet til å leve og bo selvstendig,
- fremme overgang til arbeid,
- sosial inkludering
- aktiv deltakelse i samfunnet.

NAV har avdelinger i alle kommunene og betjener ca. 20.000 innbyggere.



### 13.2 Status drift innenfor dagens budsjetttrammer

Budsjetttrammene for NAV i samkommunen er todelt:

1. Drift (lønn mv.)
2. Tiltak (økonomisk sosialhjelp, midlertidig bolig mv.)

Tiltak er delt inn i 4 kommunale deler.

Innenfor disse skal følgende betjenes:

- Boliger til vanskeligstilte
  - Midlertidig botilbud
  - Husbankens bostøtteordning
  - Kvalifiseringsprogram og kvalifiseringsstønad
  - Økonomisk stønad
  - Opplysning, råd og veiledning herunder gjeldsrådgivning
  - Krav om beredskapsplan, hjelpeplikt og gjensidig bistand.
- I tillegg kommer
    - Startlån for Namdalseid, Fosnes og Namsos
    - Flyktningetjenesten utenfor introduksjonsprogrammet for Namsos

### 13.3 Hovedutfordringer i planperioden

Ny lov (Lov om sosiale tjenester i Arbeids- og Velferdsetaten) har fått nytt rundskriv som gir en del endringer i metode og forståelse av loven.

Videre innføres **Standard for arbeidsrettet brukeropfølging** som skal gi en mer kvalitativ behandling av brukere av NAV-tjenestene.

Brukerne skal oppleve en rask og helhetlig behovsavklaring og et samordnet og kvalitativt godt tjenestetilbud. Videre skal

- Kontorene skal utformes slik at det legges til rette for egenaktivitet, blant annet gjennom økt bruk av selvbetjeningsløsninger.

- Kontorene skal organiseres slik at man frigjør ressurser til oppfølgingsoppgaver
- Beslutningsmyndighet skal ligge nær brukeren.
- Det skal legges til rette for tett og individuelt tilpasset oppfølging gjennom systematisk bruk av ny standard.
- Kontorene skal sikre god samhandling med arbeidsgivere og andre aktører som understøtter en god måloppnåelse.

De viktigste kommunale områdene innenfor NAV vil være:

### **13.3.1 Kvalifiseringsprogrammet**

Kvalifiseringsprogrammet er regjeringens hovedsatsing i forhold til fattigdomsproblematikken. Det er innført som et virkemiddel for langtidsbrukere og personer som står i fare for å bli langtidsbrukere av økonomisk sosialhjelp. Den skal benyttes for brukere hvor det er mulig å komme i arbeid eller i et varig tiltak. Programmet er i utgangspunktet ett år, men kan forlenges med ett år dersom det er sannsynlig at deltakeren kommer i arbeid eller aktivitet.

### **13.3.2 Økonomisk sosialhjelp**

Innenfor dette området er det brukere fra alle aldersgrupper. En betydelig andel går til supplerende av statlige ytelser for eksempel uføre- og alderspensjon. I tillegg er det en utfordring at mange rusmisbrukere har økonomisk sosialhjelp som sin hovedkilde til livsopphold. Det er redusert utbetaling innenfor dette området. Hovedårsak til dette mener NAV-ledelsen er et bedret tilbud innenfor gjeldsrådgiving.

### **13.3.3 Gjeldsrådgiving**

Gjeldsrådgiving er en av kommunens lovpålagte oppgaver i hht. Lov om sosiale tjenester i Arbeids- og velferdsforvaltningen. Dette er et krevende arbeid med forhandlinger med kreditorer og banker på vegne av eller sammen med bruker. NAV Midtre Namdal tilsatte ny gjeldsrådgiver i 2011 og nr. to i 2012. Rådgivingen har hatt god effekt og svært mange er sluttført. NAV ønsker å satse sterkt innenfor dette området, da erfaring viser at om ved å greie å få bruker til selv å håndtere sin situasjon, vil dette ha positive effekter på kommunens fremtidige utgifter. Små endringer av rentesatsene vil høyst sannsynlig bety flere som trenger denne typen bistand.

### **13.3.4 Husbankordninger**

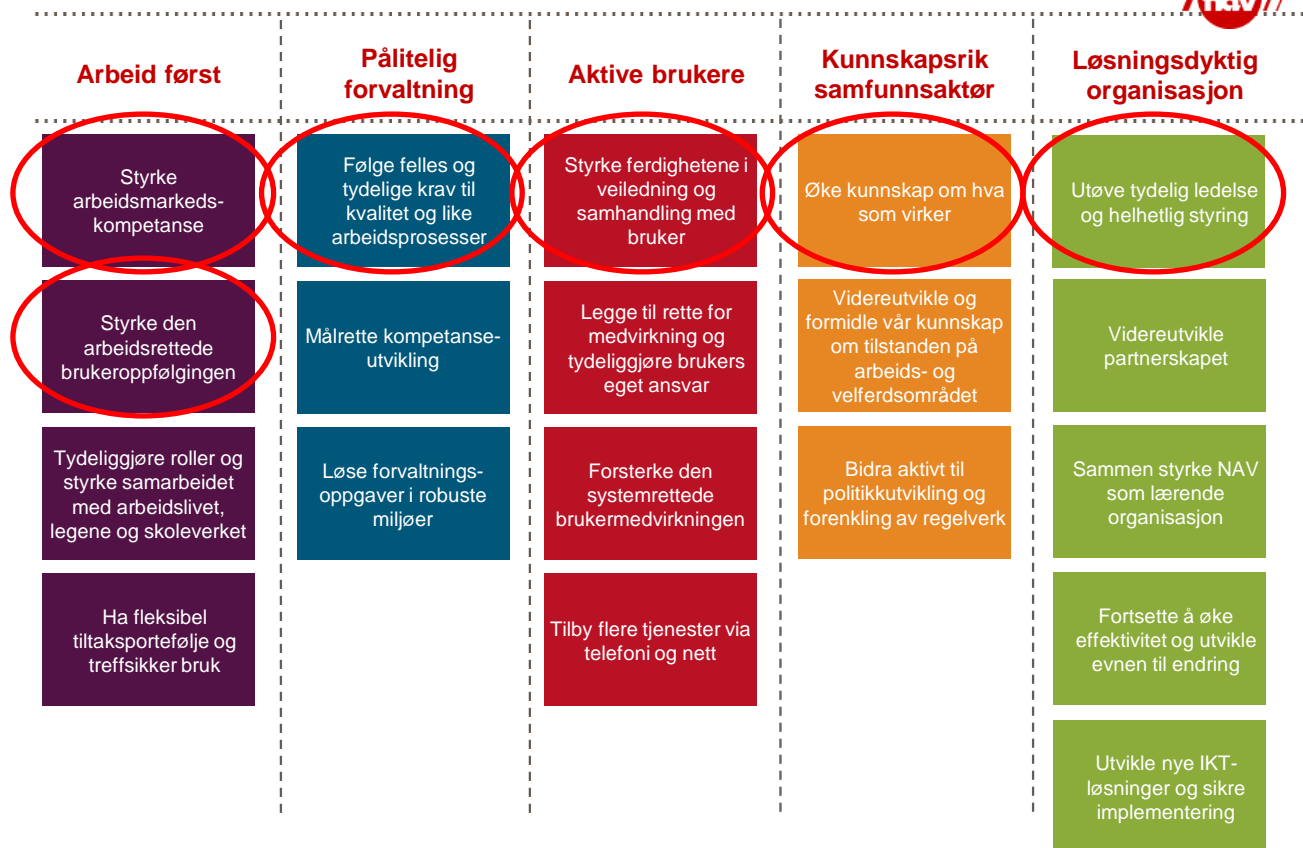
Husbanken endret i juli-09 vilkårene for å kunne søke bostøtte. Det har ført til betydelig flere søknader. Det er ikke tilført ekstra ressurser til kontoret for å kunne håndtere denne økningen. Får å løse dette har NAV MNS funksjonsdelt denne oppgaven slik at to kontorer håndterer dette for hele samkommunen. Politisk vedtak for 2011 var et pålegg om økt bruk av startlån, bankene, gjennom finansloven, signaliserer at alle med toppfinansiering må få vurdert startlån. Dette gir et betydelig merarbeid for tjenesten, som ikke dekkes gjennom tilførte ressurser. Utlån i 2012 blir ca. 25 mill. i Namsos, ca. 2 mill. i Namdalseid og ca. 0,6 mill. i Fosnes. Dette er meget ressurskrevende for NAV kontoret. En ser for seg at 2013 vil bli tilnærmet lik 2012 mht. utlånstørrelse.

### **13.3.5 Disponeringsavtaler**

Det har blitt stadig flere brukere som har disponeringsavtaler via NAV. Disponeringsavtaler innebærer at NAV kontoret forvalter brukers økonomi. Dette er et tidkrevende arbeid som medfører mye kontakt med bruker og mange transaksjoner i nettbank mv.

### 13.4 Mål og strategier

Virksomhetsstrategi for Arbeids- og velferdsetaten 2011-2020



#### Tjenestens målsetninger for budsjett 2013

Mål	Strategier og tiltak	Forankring
Arbeid først	Styrke arbeidsmarkedskompetansen	Bygge kunnskap om arbeidsmarkedet.
	Styrke den arbeidsrettede brukeroppfølgningen	Videreutvikle metodiske prinsipper og sikre at oppfølgingen er tilpasset den enkeltes forutsetninger og arbeidslivets behov
Pålitelig forvaltning	Følge felles og tydelige krav til kvalitet og like arbeidsprosesser	Gjennom innføring av standard for arbeidsrettet brukeroppfølgning, øke kvaliteten på arbeidet ved å utvikle gode arbeidsprosesser
Aktive brukere	Styrke ferdighetene i veiledning og samhandling med bruker	Utvikle veiledningskompetanse (Motiverende Intervju) som gir brukeren innflytelse og synliggjør brukers muligheter
Kunnskapsrik samfunnsaktør	Øke kunnskap om hva som virker	Gjennomføre systematiske og representative forsøk med arbeidsmetoder og virkemidler, samt å styrke erfaringsdeling og læring. F.eks. prosjekt «Vi bærer gjær det»
Løsningsdyktig organisasjon	Utøve tydelig og enhetlig ledelse	Sette klare og gjennomgående mål, Utvikle lederkrav tilpasset enhetens mål og utfordringer.



## Tjenestens målsettinger for Handlingsprogram 2013-2016

Mål	Strategier og tiltak	Forankring
Videreføre øvrige punkter under Virksomhetsstrategien		

### 13.5 Konsekvensjusteringer av dagens tjenesteproduksjon

Omdisponering av tiltaksmidler til driftsmidler som en midlertidig ordning i 2013 er foreslått fra NAV-leder. Forslaget er ikke videreført som innstilling fra administrasjonssjefen.

### 13.6 Nye og endrede driftstiltak

Det er i 2012 gjennomført møter med kommunene i Midtre Namdal om å komme i gang med et «jobbsenter» i kommunene innenfor kulturområdet i vid forstand. Dette har vært møtt med stor grad av positivitet hos rådmenn og kultursjefer i alle kommunene, men det har stanset i gjennomføringen fordi det ikke har vært midler til dette. NAV ønsker derfor – som et prøveprosjekt i 2013 – å omdisponere økonomisk sosialhjelp i Namsos kommune, til et årsverk som kan administrere jobbsenteret for kommunen. Dette blir på en måte å arbeide for de økonomiske ytelsene kommunen bidrar med til den enkelte. Det er viktig å merke seg at arbeids-/aktivitetskravet er en individuell vurdering sammen med den enkelte bruker. Erfaringene som høstes vil være med på å danne grunnlag for om dette er noe å satse videre på. Forslaget er ikke videreført som innstilling fra administrasjonssjefen.

### 13.7 Investeringsiltak

NAV-leder spiller inn behov for forbedringer i kontorfasiliteter i Overhalla og Namdalseid. Det er en utfordring mht. areal og behov for tilrettelagte arbeidsplasser og tilgjengelighet. MNS er leietaker for disse arealene og ev. utbedringer må avtales med utleier.

## 14 Utvikling

### 14.1 Beskrivelse av tjenesten - organisasjon

MNS Utvikling er samkommunens førstelinjetjeneste overfor lokalt næringsliv og Innovasjon Norge. MNS Utvikling skal kunne yte støtte til fornyelse, omstilling og etableringer. MNS Utvikling skal bidra til større kompetanse og kapasitet i arbeidet med næringsutvikling og samfunnsutvikling og til at samkommunen opptrer samlet som en stabil, langsiktig og kompetent partner i et utviklingssamarbeid med næringslivet, fylkeskommunen og andre regionale aktører. MNS Utvikling skal bidra til større påvirkningskraft og effekt av den kommunale innsatsen i regionen gjennom felles strategier og målrettet innsats. Virksomheten ledes politisk av Midtre Namdal samkommunestyre.

### 14.2 Hovedutfordringer i planperioden

Utfordringen blir å ivareta alle de oppgavene som det er ønskelig at MNS Utvikling skal utføre både for samkommunen, etablerere og næringslivet. MNS utvikling har 7 ansatte (som inkluderer 2 deltidsansatte ved Turistkontoret i Midtre Namdal). Oppgavene består grovt sett av 80 % utviklingsoppgaver og 20 % forvaltning, noe som gjør det noe uforutsigbart å beregne ressursbehovet til enhver tid.

MNS Utvikling mener at de er blitt et nyttig verktøy for alle målgruppene og innsatsen er mye mer målrettet nå enn tidligere da hver enkelt kommune hadde ansvaret for dette fagområdet. Alle rapporter og uttalelser som foreligger fra forskningsmiljø og Innovasjon Norge tilsier at MNS utvikling er dyktige på å bistå gründere, men etter etableringsfasen skjer det lite vekst i

disse foretakene. Dersom MNS utvikling skal være med å bidra til at det skal skje en vekst i næringslivet i vår region må det brukes mye tid på å snakke med lederne i bedrifter og næringslivets organisasjoner.

### **14.3 Mål og strategier**

Utviklingsplan for Midtre Namdal samkommune definerer målsettingene for MNS Utvikling for kommende planperiode som er 2011 – 2015. Visjonen er: Midtre Namdal gir deg livskvalitet.

Hovedmålene er:

- Økt nytenking og utvikling, kompetanseheving og samhandling innen næringslivet i regionen.
- At regionen styrker sin posisjon som attraktiv bo- og næringsregion.
- At regionen styrker sin posisjon innen utdanning.
- At foredlingsgraden av naturbaserte ressurser økes vesentlig i Namdalen.
- Å opprettholde og utvikle en god infrastruktur som ivaretar næringslivets behov.

Målene oppfylles ved å gjennomføre aktivitetene i Handlingsplanen, jf. Utviklingsplan for Midtre Namdal samkommune vedtatt 17.06.2011.

## **15 Miljø og landbruk**

### **15.1 Beskrivelse av tjenesten – organisasjon**

Midtre Namdal samkommune, Miljø og landbruk er et interkommunalt samarbeidsorgan opprettet av kommunene Fosnes, Namdalseid, Namsos og Overhalla. Formålet med samarbeidet er å sikre god kvalitet, effektiv ressursbruk og utviklingskraft til beste for innbyggerne i Midtre Namdal. Samkommunestyret bestående av 11 representanter fra Namsos, 5 representanter fra Overhalla, 4 representanter fra Namdalseid og 3 representanter fra Fosnes har fått overført den myndighet og de oppgaver deltakerkommunene har etter landbruks- og miljøvernlovgivningen.

Ved starten av samarbeidet ble det sagt at den regionale organisasjonen skal:

- Være utviklingsorientert og offensiv i forhold til nye oppgaver og utfordringer
- Yte støtte til fornyelse og omstilling i landbruksnæringen
- Sikre en samordnet og balansert avveining av miljø – og næringsinteresser
- Sikre en kompetent, effektiv og habil forvaltning til beste for innbyggerne og brukerne i hele regionen

### **15.2 Status drift innenfor dagens budsjettammer**

Dagens driftsrammer er hovedsakelig bundet opp mot lønn, sosiale utgifter og husleie. Prosjekter blir stort sett finansiert med eksterne midler og egen arbeidsinnsats. Dagens budsjettammer er derfor tilstrekkelig for å gjennomføre en forsvarlig drift av miljø- og landbruksforvaltningen i samkommunen.

Lokalisering er ved Landbrukets Fagsenter Namdal i Overhalla sammen med andre veiledningsaktører i landbruket, har ført til at MNS, Miljø og landbruk har redusert sin aktivitet i forhold til driftsveiledning i landbruket. Det kan dermed brukes mere tid på veiledning om regelverk og virkemidler i landbruket, samt gjennomføre diverse utviklingsprosjekter. Kommunene i regionen har dermed et bedre samla tilbud på veilednings- og utviklingssida enn sammenlignbare kommuner.

### **15.3 Hovedutfordringer i planperioden**

Satsingsområder for 2013 – og første del av økonomiplanperioden – går fram av Strategisk plan for 2010 – 2014. Planen, som er behandlet av samkommunestyret, inneholder målsettinger, strategier og tiltak for 5 forskjellige satsningsområder. Satsingsområder for siste del av økonomiplanperioden vil ikke bli fastlagt før ved revidering av Strategisk plan.

Sammenslåing av lokale veiledningsaktører til Norsk Landbruksrådgiving Namdal, er det første skrittet på vegen til en bedre samordning av veiledningstjenesten i landbruket. Sammen med tilbudene fra Norsk Landbruksrådgiving Nord-Trøndelag vil dette gi et kompetent betalingsbasert veiledningsapparat for landbruket i regionen. Det blir viktig at brukerne benytter seg av denne kompetansen til å ta ut inntektsmarginene i egen produksjon.

Økonomien i landbruket er viet mye oppmerksomhet i media de senere år. Spesielt har det vært fokus på dårlig økonomi i melkeproduksjonen, både for enkeltbruk og samdrifter. Det er registrert at enkelte brukere er usikre på om det vil bli melkeproduksjon på eiendommen i framtida. For å bidra til optimisme i landbruket ble prosjektet “Omdømmebygging i landbruket” igangsatt i 2011. Prosjektet skulle etter planen slutføres våren 2012, men vil ikke bli “landet” før våren 2013.

Landbruket er en del av løsningen på den globale klimautfordringen. Lokalt er det behov for en betydelig innsats for å redusere utslippet av klimagasser, samt å øke bindingen av CO<sub>2</sub>. ENØK-tiltak er også viktig for å redusere energiforbruket i landbruket. Det ble i 2011 gjennomført et pilotprosjekt for å kartlegge mulighetene for ENØK-tiltak på ulike type bruk. Tilsvarende kartlegging er også gjennomført av Mære landbruksskole på bruk i Steinkjer kommune. Det er nå aktuelt med et samarbeid med Mære for å videreformidle resultatene fra de to prosjektene.

### **15.4 Mål og strategier**

I 2013 har MNS miljø og landbruk mål om å gjennomføre følgende tiltak i tillegg til de daglige forvaltningsoppgavene:

- Avslutning av Omdømmeprojektet
- Igangsette tiltak rettet mot brukere som ønsker å etablere, eller allerede har etablert, ny virksomhet med utgangspunkt i gårdens ressurser
- Tilby planlegging av grøfting i forbindelse med gjeninnføring av tilskudd til grøfting av tidligere dyrka mark
- Ferdigstillelse av Hovedplan veg i skogbruket
- Bekjempelse av fremmede, svartelista arter
- Delta i arbeidet med Vannforvaltningsplaner for Namsen og Namsenfjorden
- Oppfølging av pilotprosjektet ENØK i landbruket i samarbeid med Mære landbruksskole

### **15.5 Nye og endrede driftstiltak**

Det er ikke planlagt noen driftstiltak som får konsekvenser for budsjettet. Nye prosjekter vil bli finansiert ved hjelp av eksterne midler og egeninnsats.

## 16 Investeringstiltak i planperioden

Investeringene framkommer av tabell 2 A i kap. 20. Investeringene i økonomiplanen er knyttet til IKT infrastruktur og programvare. I 2012 er oppgradering av sak og arkivsystemet

ephorte tatt med. Dette er en konsekvens av at det er innført ny nasjonal arkivnøkkel (Noark 5). Investeringen vil føre til lavere driftskostnader i og med at ephorte i Sharepoint tas ut. Ellers foreslås en rekke mindre investeringer i IKT infrastruktur. Datamengden blir stadig større og med større kompleksitet i MNS kommunene. Både eksterne og interne krav krever stadig utvikling av infrastrukturen bl.a. med forsterket brannmur, nye backup-løsninger og større lagringsplass.

I 2014 er det planlagt anskaffelse av Feide for skoleverket og program for ressursstyring og arkiv for helse og omsorgstjenesten.

## 17 Finansiering

Finansiering framgår av tabell 2 B i kap. 20. Investeringene skal lånefinansieres. Låneopptaket må godkjennes av alle kommunestyrene i MNS-kommunene og av Fylkesmannen i Nord-Trøndelag.

## 18 Konsekvensjusteringer og nye driftstiltak

Tabellen ved siden av viser alle konsekvensjusteringer og nye driftstiltak som er innarbeidet i forslaget.

## 19 Omstilling og effektivisering

Skatteoppkreveren vil også i 2013 selge tjenester til Ytre Namdal med 150 000. Inntektsbortfallet skyves dermed til 2014.

Endringer fra 2013	2013	2014	2015	2016
Økt kost. kjøp av rev- og sekr. tjenester	171	171	171	171
Lønnsoppgjør	39	39	39	39
Red. kjøp av tjenester andre kommuner	-390	-390	-390	-390
Ref fylkeskomm, ref andre kommuner	121	121	121	121
<b>9000 Politisk og 9100 Administrasjon</b>	<b>-59</b>	<b>-59</b>	<b>-59</b>	<b>-59</b>
Deflatorjustering	35	35	35	35
<b>9101 Samhandlingsreformen</b>	<b>35</b>	<b>35</b>	<b>35</b>	<b>35</b>
Lønnsoppgjør	176	176	176	176
Salg til kommuner	-30	-30	-30	-30
Vikarlønn ved overlapping (inkl. sos.utg)	-73	-73	-73	-73
<b>9110 Skatteoppkrever</b>	<b>73</b>	<b>73</b>	<b>73</b>	<b>73</b>
Lønnsoppgjør 2012	33	33	33	33
Ytre brannmur lisenskostnader	69	69	69	69
Nettverkselektronikk serverrom, support	5	5	5	5
SafeQ, sikker utskriftsløsning	30	30	30	30
Samkommunikasjon	100	100	100	100
DSB-SIM, lisens mobil/nettbrett	20	20	20	20
Salg til kommuner	-10	-10	-10	-10
<b>9120 IT infrastruktur</b>	<b>247</b>	<b>247</b>	<b>247</b>	<b>247</b>
Økonomi: Årlig oppgradering av programmer	50	50	50	50
Økonomi: Bankavstemmingsprogram	0	75	75	75
PLO: Lisenser VISMA arkiv helse og omsorg		75	125	125
VISMA ressursstyring		145	145	145
EPHorteLønnsoppgjør 2012	4	4	4	4
Oppgradering til ePhorte5	87	87	87	87
ePhorte sharepoint, oppsigelse	-119	-119	-119	-119
Kart: Økning lisenser	76	76	76	76
Salg til kommuner	-6	-6	-6	-6
<b>9130 IT-programmer</b>	<b>92</b>	<b>387</b>	<b>437</b>	<b>437</b>
Etablering av sentralbord 1,7 årsverk	638	850	850	850
<b>9140 Sentralbord</b>	<b>638</b>	<b>850</b>	<b>850</b>	<b>850</b>
Etablering lønn og regnskap	8 149	8 149	8 149	8 149
Effektivisering	-250	-750	-1 000	-1 000
<b>9150 Lønn og regnskap</b>	<b>7 899</b>	<b>7 399</b>	<b>7 149</b>	<b>7 149</b>
Lønnsoppgjør	595	595	595	595
Utviklingstiltak	1 500	1 000	0	0
Barnevernstiltak Namsos	2 000	2 000	2 000	2 000
<b>9300 Barnevern</b>	<b>4 095</b>	<b>3 595</b>	<b>2 595</b>	<b>2 595</b>
Lønnsoppgjør	35	35	35	35
Salg til kommuner	-20	-20	-20	-20
<b>9310 Legevakt</b>	<b>15</b>	<b>15</b>	<b>15</b>	<b>15</b>
Lønnsoppgjør	109	109	109	109
Salg til kommuner	-8	-8	-8	-8
Tilskudd fra fylkeskommune (fra tidligere)	150	150	150	150
<b>9320 Kommuneoverlege</b>	<b>251</b>	<b>251</b>	<b>251</b>	<b>251</b>
Lønnsoppgjør kap. 4	210	210	210	210
NAV-tiltak, Namsos	-1 000	-1 000	-1 000	-1 000
<b>9350 NAV</b>	<b>-790</b>	<b>-790</b>	<b>-790</b>	<b>-790</b>
Lønnsoppgjør	154	154	154	154
<b>9400 Utviklingsavdelingen</b>	<b>154</b>	<b>154</b>	<b>154</b>	<b>154</b>
Lønnsoppgjør	268	268	268	268
<b>9410 Miljø og landbruk</b>	<b>268</b>	<b>268</b>	<b>268</b>	<b>268</b>
Kalk.rente og avskrivning	176	176	176	176
Kalk.rente og avskrivning	176	176	176	176
<b>Total</b>	<b>13 094</b>	<b>12 601</b>	<b>11 401</b>	<b>11 401</b>

## 20 Økonomiske oversikter

### 20.1 Budsjettskjema 1A

Budsjettskjema 1A - Drift								
Midtre Namdal Samkommune	Regnskap 2011	Bud. Oppr. 2012	Bud. Rev. 2012	Prognose 2012	Budsjett 2013	Øk.plan 2014	Øk.plan 2015	Øk.plan 2016
Namsos kommune	-33 923	-34 352	-34 352	-34 352	-42 252	-42 156	-41 013	-40 356
Overhalla kommune	-10 612	-11 750	-11 750	-11 750	-14 224	-14 234	-14 051	-13 977
Namdalseid kommune	-5 911	-6 905	-6 905	-6 905	-8 387	-8 420	-8 333	-8 277
Fosnes kommune	-4 649	-4 533	-4 533	-4 533	-5 532	-5 576	-5 541	-5 493
Momskompensasjon investeringer	-222	-165	-165	-165	-344	-275	-	-
Momskomp. tilbakeføring til invest	222	165	165	165	344	275	-	-
Kalkulatoriske renter		-70	-70	-70	-81	-119	-134	-90
Kalkulatoriske avskrivninger	-341	-458	-458	-458	-623	-967	-1 242	-900
<b>Netto driftsinntekter</b>	<b>-55 436</b>	<b>-58 068</b>	<b>-58 068</b>	<b>-58 068</b>	<b>-71 099</b>	<b>-71 472</b>	<b>-70 314</b>	<b>-69 093</b>
Netto renteutgifter	-208	10	10	10	68	88	43	8
Netto gjeldsavdrag	507	458	458	458	623	967	1 242	900
<b>Netto finans</b>	<b>299</b>	<b>468</b>	<b>468</b>	<b>468</b>	<b>691</b>	<b>1 055</b>	<b>1 285</b>	<b>908</b>
Avsetning til bundet fond (næringsfond)		2 400	2 400	2 400	2 400	2 400	2 400	2 400
Bruk av bundet fond (næringsfond)		-2 400	-2 400	-2 400	-2 400	-2 400	-2 400	-2 400
Tilbakeføring til medlemskommuner		60	60	60	12	31	91	83
Overføring fra medlemskommuner								
<b>Netto avsetninger</b>	<b>-</b>	<b>60</b>	<b>60</b>	<b>60</b>	<b>12</b>	<b>31</b>	<b>91</b>	<b>83</b>
Til fordeling rammeområder	-55 137	-57 540	-57 540	-57 540	-70 396	-70 386	-68 938	-68 102
Fordelt rammeområder	53 478	57 540	57 540	57 540	70 396	70 386	68 938	68 102
<b>Mer/Mindreforbruk</b>	<b>-1 659</b>	<b>0</b>	<b>0</b>	<b>0</b>	<b>-</b>	<b>-</b>	<b>-</b>	<b>-</b>

## 20.2 Budsjettskjema 1B

Budsjettskjema 1B - Drift								
Midtre Namdal Samkommune	Regnskap	Bud. Oppr.	Bud. Rev.	Prognose	Budsjett	Øk.plan	Øk.plan	Øk.plan
	2011	2012	2012	2012	2013	2014	2015	2016
Politisk	491	694	694	694	865	865	865	865
Administrasjon	1 554	1 253	1 253	1 253	1 023	1 023	1 023	1 023
Samhandlingsreformen	1 027	1 063	1 063	1 063	1 098	1 098	1 098	1 098
Skatteoppkrever	2 138	2 638	2 638	2 638	2 711	2 861	2 861	2 861
IT-infrastruktur	1 731	2 889	2 889	2 889	2 996	2 996	2 996	2 996
Økonomisystem	769	934	934	934	984	1 059	1 059	1 059
Sak-/arkivsystem	404	410	410	410	379	379	379	379
PLO-system	530	541	541	541	541	761	811	811
Kartsamarbeid	430	371	371	371	436	436	436	436
					-	-	-	-
Sentralbord	-	-	-	-	638	850	850	850
Lønn- og regnskapsavdeling	-	-	-	-	7 899	7 399	7 149	7 149
					-	-	-	-
Barnevern, administrasjon	6 385	6 492	6 492	6 492	8 587	8 087	7 087	7 087
Barnevern tiltak	11 868	10 432	10 432	10 432	12 432	12 432	11 932	11 432
Legevakt	1 118	1 365	1 365	1 365	1 380	1 380	1 380	1 380
LINA	-	-	-	-	-	-	-	-
Kommuneoverlege	1 459	1 519	1 519	1 519	1 770	1 770	1 770	1 770
NAV, administrasjon	6 820	8 060	8 060	8 060	8 270	8 270	8 270	8 270
NAV, tiltak	8 317	9 611	9 611	9 611	8 611	8 611	8 611	8 611
Utviklingsavdeling	2 940	2 915	2 915	2 915	3 069	3 069	3 069	3 069
Regionalt næringsfond		-	-	-	-	-	-	-
Miljø og landbruk	5 212	5 825	5 825	5 825	6 093	6 093	6 093	6 093
Kalk renter og avskrivning	285	528	528	528	614	947	1 199	863
<b>SUM RAMMEOMRÅDER</b>	<b>53 478</b>	<b>57 540</b>	<b>57 540</b>	<b>57 540</b>	<b>70 396</b>	<b>70 386</b>	<b>68 938</b>	<b>68 102</b>



## 20.5 Fordeling av kostnader mellom kommunene

Fordeling av kostnader						
Kommune		Namsos	Overhalla	Namdalseid	Fosnes	Sum
Innbyggertall pr	01.07.2012	13 030	3 669	1 699	665	19 063
Deltakeransvar		53,03 %	23,26 %	15,05 %	8,66 %	1
Antall landbruk	01.08.2012	71	148	107	32	358

2013										
Ordning	Budsjett	Namsos	Overhalla	Namdalseid	Fosnes	Sum	Sum Tjenestesalg	Fordelingsnøkkel		
								Likt	Innbygger	Andre
Skatteoppkrever	2 711	1 736	537	285	153	2 711	1 038	10 %	90 %	
Utviklingsavdeling	3 069	1 432	679	520	437	3 069		50 %	50 %	
Miljø og landbruk	6 093	1 947	2 182	1 502	462	6 093			25 %	75 %
IT	2 996	1 398	663	508	427	2 996	445	50 %	50 %	
Barnevernadm.	8 587	5 497	1 702	903	484	8 587	176	10 %	90 %	
Barnevernstiltak	12 432	8 662	1 909	849	1 012	12 432	362			100 %
Legevakt	1 380	704	297	212	167	1 380	574	40 %	60 %	
Kommuneoverlege	1 770	903	381	272	214	1 770	482	40 %	60 %	
Samhandlingsreform	1 098	707	213	123	55	1 098				100 %
NAV, administrasjon	8 270	5 294	1 639	870	466	8 270		10 %	90 %	
NAV, tiltak	8 611	6 681	1 162	454	314	8 611				100 %
Politisk	865	459	201	130	75	865				deltakeransvar
Administrasjon	1 023	543	238	154	89	1 023				deltakeransvar
Økonomisyst	984	459	218	167	140	984	193	50 %	50 %	
Sak-/arkivsystem	379	177	84	64	54	379	79	50 %	50 %	
PLO-system	541	253	120	92	77	541	67	50 %	50 %	
Kartsamarbeid	436	204	96	74	62	436	77	50 %	50 %	
Sentralbord	638	367	132	83	57	638		25 %	75 %	
Lønn- og regnskapsav	7 899	4 543	1 634	1 022	700	7 899		25 %	75 %	
LINA	0									
Kalk.rente og avskrivn	614	287	136	104	87	614	90	50 %	50 %	
Sum	70 396	42 252	14 224	8 387	5 532		3 583			

2014										
Ordning	Budsjett	Namsos	Overhalla	Namdalseid	Fosnes	Sum	Sum Tjenestesalg	Fordelingsnøkkel		
								Likt	Innbygger	Andre
Skatteoppkrever	2 861	1 832	567	301	161	2 861	888	10 %	90 %	
Utviklingsavdeling	3 069	1 432	679	520	437	3 069		50 %	50 %	
Miljø og landbruk	6 093	1 947	2 182	1 502	462	6 093			25 %	75 %
IT	2 996	1 398	663	508	427	2 996	422	50 %	50 %	
Barnevernadm.	8 087	5 177	1 603	851	456	8 087		10 %	90 %	
Barnevernstiltak	12 432	8 662	1 909	849	1 012	12 432				100 %
Legevakt	1 380	704	297	212	167	1 380	574	40 %	60 %	
Kommuneoverlege	1 770	903	381	272	214	1 770	482	40 %	60 %	
Samhandlingsreform	1 098	707	213	123	55	1 098				100 %
NAV, administrasjon	8 270	5 294	1 639	870	466	8 270		10 %	90 %	
NAV, tiltak	8 611	6 681	1 162	454	314	8 611				100 %
Politisk	865	459	201	130	75	865				deltakeransvar
Administrasjon	1 023	543	238	154	89	1 023				deltakeransvar
Økonomisyst	1 059	494	234	180	151	1 059	193	50 %	50 %	
Sak-/arkivsystem	379	177	84	64	54	379	79	50 %	50 %	
PLO-system	761	355	168	129	108	761	67	50 %	50 %	
Kartsamarbeid	436	204	96	74	62	436	69	50 %	50 %	
Sentralbord	850	489	176	110	75	850		25 %	75 %	
Lønn- og regnskapsav	7 399	4 255	1 530	957	656	7 399		25 %	75 %	
LINA	0	0	0	0	0					
Kalk.rente og avskrivn	947	442	210	161	135	947	139	50 %	50 %	
Sum	70 386	42 156	14 234	8 420	5 576		2 913			



2015								Sum		
Ordning	Budsjett	Namsos	Overhalla	Namdalseid	Fosnes	Sum	Tjenestesalg	Fordelingsnøkkel		
								Likt	Innbygger	Andre
Skatteoppkrever	2 861	1 832	567	301	161	2 861	888	10 %	90 %	
Utviklingsavdeling	3 069	1 432	679	520	437	3 069		50 %	50 %	
Miljø og landbruk	6 093	1 947	2 182	1 502	462	6 093			25 %	75 %
IT	2 996	1 398	663	508	427	2 996	422	50 %	50 %	
Barnevernadm.	7 087	4 537	1 405	746	400	7 087		10 %	90 %	
Barnevernstiltak	11 932	8 162	1 909	849	1 012	11 932				100 %
Legevakt	1 380	704	297	212	167	1 380	574	40 %	60 %	
Kommuneoverlege	1 770	903	381	272	214	1 770	482	40 %	60 %	
Samhandlingsreform	1 098	707	213	123	55	1 098				100 %
NAV, administrasjon	8 270	5 294	1 639	870	466	8 270		10 %	90 %	
NAV, tiltak	8 611	6 681	1 162	454	314	8 611				100 %
Politisk	865	459	201	130	75	865		deltakeransvar		
Administrasjon	1 023	543	238	154	89	1 023		deltakeransvar		
Økonomisystem	1 059	494	234	180	151	1 059	193	50 %	50 %	
Sak-/arkivsystem	379	177	84	64	54	379	79	50 %	50 %	
PLO-system	811	379	179	138	116	811	67	50 %	50 %	
Kartsamarbeid	436	204	96	74	62	436	69	50 %	50 %	
Sentralbord	850	489	176	110	75	850		25 %	75 %	
Lønn- og regnskapsav	7 149	4 112	1 479	925	634	7 149		25 %	75 %	
LINA	0									
Kalk.rente og avskrivn	1 199	560	265	203	171	1 199	177	50 %	50 %	
<b>Sum</b>	<b>68 938</b>	<b>41 013</b>	<b>14 051</b>	<b>8 333</b>	<b>5 541</b>		<b>2 951</b>			

2016								Sum		
Ordning	Budsjett	Namsos	Overhalla	Namdalseid	Fosnes	Sum	Tjenestesalg	Fordelingsnøkkel		
								Likt	Innbygger	Andre
Skatteoppkrever	2 861	1 832	567	301	161	2 861	888	10 %	90 %	
Utviklingsavdeling	3 069	1 432	679	520	437	3 069		50 %	50 %	
Miljø og landbruk	6 093	1 947	2 182	1 502	462	6 093			25 %	75 %
IT	2 996	1 398	663	508	427	2 996	422	50 %	50 %	
Barnevernadm.	7 087	4 537	1 405	746	400	7 087		10 %	90 %	
Barnevernstiltak	11 432	7 662	1 909	849	1 012	11 432				100 %
Legevakt	1 380	704	297	212	167	1 380	574	40 %	60 %	
Kommuneoverlege	1 770	903	381	272	214	1 770	482	40 %	60 %	
Samhandlingsreform	1 098	707	213	123	55	1 098				100 %
NAV, administrasjon	8 270	5 294	1 639	870	466	8 270		10 %	90 %	
NAV, tiltak	8 611	6 681	1 162	454	314	8 611				100 %
Politisk	865	459	201	130	75	865		deltakeransvar		
Administrasjon	1 023	543	238	154	89	1 023		deltakeransvar		
Økonomisystem	1 059	494	234	180	151	1 059	193	50 %	50 %	
Sak-/arkivsystem	379	177	84	64	54	379	79	50 %	50 %	
PLO-system	811	379	179	138	116	811	67	50 %	50 %	
Kartsamarbeid	436	204	96	74	62	436	69	50 %	50 %	
Sentralbord	850	489	176	110	75	850		25 %	75 %	
Lønn- og regnskapsav	7 149	4 112	1 479	925	634	7 149		25 %	75 %	
LINA	0									
Kalk.rente og avskrivn	863	403	191	146	123	863	127	50 %	50 %	
<b>Sum</b>	<b>68 102</b>	<b>40 356</b>	<b>13 977</b>	<b>8 277</b>	<b>5 493</b>		<b>2 901</b>			

## 20.6 Salg til kommuner

Salg til kommuner														
Deflator		3,30 %												
Ordning	Flatanger		Osen		Lierne		Røyrvik		Høylandet		Ytre Namda	Sum		
	2012	2013	2012	2013	2012	2013	2012	2013	2012	2013		2012	2013	
Skatteoppkrever	259	268			259	268	107	111	233	241	150	150	1008	1038
IT-infrastruktur	408	445											408	445
Barnevern, administrasjon	198	176											198	176
Barnevernstiltak	362	362											362	362
Legevakt	277	287	277	287									554	574
Kommuneoverlege	215	223		259									215	482
LINA													0	0
PP-tjenesten													0	0
Økonomisystem	186	193											186	193
Sak-/arkivsystem	76	79											76	79
PLO-system	64	67											64	67
Kartsamarbeid	66	77											66	77
Kalk/rente og avskrivning	61	90											61	90
<b>Sum</b>	<b>2172</b>	<b>2267</b>	<b>277</b>	<b>546</b>	<b>259</b>	<b>268</b>	<b>107</b>	<b>111</b>	<b>233</b>	<b>241</b>	<b>150</b>	<b>150</b>	<b>3198</b>	<b>3583</b>

## 20.7 Rammebudsjett pr. ordning

### 20.7.1 Politikk og administrasjon

<b>Politisk Midtre Namdal Samkommune</b>							
Ansvar	Tekst		Budsjett	Budsjett	Øk.plan	Øk.plan	Øk.plan
			2012	2013	2014	2015	2016
9000	Driftsutgifter		507	507	507	507	507
	Driftsinntekter		-10	-10	-10	-10	-10
SUM DRIFTSUTGIFTER			507	507	507	507	507
SUM DRIFTSINNTEKTER			-10	-10	-10	-10	-10
<b>NETTO DRIFTSUTGIFTER</b>			<b>497</b>	<b>497</b>	<b>497</b>	<b>497</b>	<b>497</b>
<b>Endringer fra og med 2013:</b>							
<b>SUM KONSEKVENJUST.</b>				-	-	-	-
<b>NETTO DRIFTSRAMME</b>			<b>497</b>	<b>497</b>	<b>497</b>	<b>497</b>	<b>497</b>
<b>Intern revisjon og kontroll</b>							
Ansvar	Tekst		Budsjett	Budsjett	Øk.plan	Øk.plan	Øk.plan
			2012	2013	2014	2015	2016
9000	Driftsutgifter		197	197	197	197	197
	Driftsinntekter		-	-	-	-	-
SUM DRIFTSUTGIFTER			197	197	197	197	197
SUM DRIFTSINNTEKTER			-	-	-	-	-
<b>NETTO DRIFTSUTGIFTER</b>			<b>197</b>	<b>197</b>	<b>197</b>	<b>197</b>	<b>197</b>
<b>Endringer fra og med 2013:</b>							
Økte kostnader kontrollutvalg				171	171	171	171
<b>SUM KONSEKVENJUST.</b>				<b>171</b>	<b>171</b>	<b>171</b>	<b>171</b>
<b>NETTO DRIFTSRAMME</b>			<b>197</b>	<b>368</b>	<b>368</b>	<b>368</b>	<b>368</b>

<b>Administrasjon Midtre Namdal Samkommune</b>							
<b>Ansvar</b>	<b>Tekst</b>		<b>Budsjett</b>	<b>Budsjett</b>	<b>Øk.plan</b>	<b>Øk.plan</b>	<b>Øk.plan</b>
			<b>2012</b>	<b>2013</b>	<b>2014</b>	<b>2015</b>	<b>2016</b>
	9100 Driftsutgifter		1 623	1 623	1 623	1 623	1 623
	Driftsinntekter		-370	-370	-370	-370	-370
	SUM DRIFTSUTGIFTER		1 623	1 623	1 623	1 623	1 623
	SUM DRIFTSINNTEKTER		-370	-370	-370	-370	-370
	<b>NETTO DRIFTSUTGIFTER</b>		<b>1 253</b>	<b>1 253</b>	<b>1 253</b>	<b>1 253</b>	<b>1 253</b>
<b>Endringer fra og med 2013:</b>							
	Lønnsoppgjør 2012			39	39	39	39
	Ref fylkeskomm, ref andre kommuner			121	121	121	121
	Red. kjøp av tjenester andre kommuner			-390	-390	-390	-390
	<b>SUM KONSEKVENJUST.</b>			<b>-230</b>	<b>-230</b>	<b>-230</b>	<b>-230</b>
	<b>NETTO DRIFTSRAMME</b>		<b>1 253</b>	<b>1 023</b>	<b>1 023</b>	<b>1 023</b>	<b>1 023</b>

20.7.2 Skatteoppkrever

<b>Skatteoppkrever Midtre Namdal Samkommune</b>							
<b>Ansva</b>	<b>Tekst</b>		<b>Budsjett</b>	<b>Budsjett</b>	<b>Øk.plan</b>	<b>Øk.plan</b>	<b>Øk.plan</b>
			<b>2012</b>	<b>2013</b>	<b>2014</b>	<b>2015</b>	<b>2016</b>
9110	Driftsutgifter		4 041	4 041	4 041	4 041	4 041
	Driftsinntekter		-395	-395	-395	-395	-395
	Salg til kommuner		-1 008	-1 038	-1 038	-1 038	-1 038
	<b>SUM DRIFTSUTGIFTER</b>		<b>4 041</b>	<b>4 041</b>	<b>4 041</b>	<b>4 041</b>	<b>4 041</b>
	<b>SUM DRIFTSINTEKTER</b>		<b>-1 403</b>	<b>-1 433</b>	<b>-1 433</b>	<b>-1 433</b>	<b>-1 433</b>
	<b>NETTO DRIFTSUTGIFTER</b>		<b>2 638</b>	<b>2 608</b>	<b>2 608</b>	<b>2 608</b>	<b>2 608</b>
<b>Endringer fra og med 2013:</b>							
	Vikarlønn ved overlapping (inkl. sos.utg)			-73	-73	-73	-73
	Lønnsoppgjør 2012			176	176	176	176
	Bortfall salg Ytre Namdal				150	150	150
	<b>SUM KONSEKVENJUST.</b>			<b>103</b>	<b>253</b>	<b>253</b>	<b>253</b>
	<b>NETTO DRIFTSRAMME</b>		<b>2 638</b>	<b>2 711</b>	<b>2 861</b>	<b>2 861</b>	<b>2 861</b>

## 20.7.3 Interne tjenester

<b>IT-avdeling for Midtre Namdal Samkommune</b>							
<b>Ansva</b>	<b>Tekst</b>		<b>Budsjett</b>	<b>Budsjett</b>	<b>Øk.plan</b>	<b>Øk.plan</b>	<b>Øk.plan</b>
			<b>2012</b>	<b>2013</b>	<b>2014</b>	<b>2015</b>	<b>2016</b>
9120	Driftsutgifter		3 452	3 452	3 452	3 452	3 452
	Driftsinntekter		-268	-268	-268	-268	-268
	Salg til kommuner		-295	-445	-445	-445	-445
SUM DRIFTSUTGIFTER			3 452	3 452	3 452	3 452	3 452
SUM DRIFTSINNTEKTER			-563	-713	-713	-713	-713
<b>NETTO DRIFTSUTGIFTER</b>			<b>2 889</b>	<b>2 739</b>	<b>2 739</b>	<b>2 739</b>	<b>2 739</b>
<b>Endringer fra og med 2013:</b>							
	Lønnsoppgjør 2012			33	33	33	33
	Ytre brannmur lisenskostnader			69	69	69	69
	Nettverkselektronikk serverrom, support			5	5	5	5
	SafeQ, sikker utskriftsløsning			30	30	30	30
	Samkommunikasjon			100	100	100	100
	DSB-SIM, lisens mobil/nettbrett			20	20	20	20
<b>SUM KONSEKVENJUST.</b>				<b>257</b>	<b>257</b>	<b>257</b>	<b>257</b>
<b>NETTO DRIFTSRAMME</b>			<b>2 889</b>	<b>2 996</b>	<b>2 996</b>	<b>2 996</b>	<b>2 996</b>

<b>Felles økonomisystem for Midtre Namdal Samkommune</b>							
<b>Ansva</b>	<b>Tekst</b>		<b>Budsjett</b>	<b>Budsjett</b>	<b>Øk.plan</b>	<b>Øk.plan</b>	<b>Øk.plan</b>
			<b>2012</b>	<b>2013</b>	<b>2014</b>	<b>2015</b>	<b>2016</b>
9130	Driftsutgifter		1 120	1 120	1 120	1 120	1 120
	Driftsinntekter		-	-	-	-	-
	Salg til kommuner		-186	-186	-186	-186	-186
SUM DRIFTSUTGIFTER			1 120	1 120	1 120	1 120	1 120
SUM DRIFTSINNTEKTER			-186	-186	-186	-186	-186
<b>NETTO DRIFTSUTGIFTER</b>			<b>934</b>	<b>934</b>	<b>934</b>	<b>934</b>	<b>934</b>
<b>Endringer fra og med 2013:</b>							
	Økonomi: Årlig oppgradering av programmet			50	50	50	50
	Økonomi: Bankavstemmingsprogram				75	75	75
<b>SUM KONSEKVENJUST.</b>				<b>50</b>	<b>125</b>	<b>125</b>	<b>125</b>
<b>NETTO DRIFTSRAMME</b>			<b>934</b>	<b>984</b>	<b>1 059</b>	<b>1 059</b>	<b>1 059</b>

<b>Felles PLO system Midtre Namdal Samkommune</b>							
Ansvar	Tekst		Budsjett	Budsjett	Øk.plan	Øk.plan	Øk.plan
			2012	2013	2014	2015	2016
9130	Driftsutgifter		605	605	605	605	605
	Driftsinntekter		-	-	-	-	-
	Salg til kommuner		-64	-64	-64	-64	-64
	SUM DRIFTSUTGIFTER		605	605	605	605	605
	SUM DRIFTSINNTEKTER		-64	-64	-64	-64	-64
<b>NETTO DRIFTSUTGIFTER</b>			<b>541</b>	<b>541</b>	<b>541</b>	<b>541</b>	<b>541</b>
<b>Endringer fra og med 2013:</b>							
	PLO: Lisenser VISMA arkiv helse og omsorg				75	125	125
	PLO: Lisenser NOTUS portal				145	145	145
<b>SUM KONSEKVENJUST.</b>				<b>-</b>	<b>220</b>	<b>270</b>	<b>270</b>

<b>Felles sak_arkivsystem for Midtre Namdal Samkommune</b>							
Ansvar	Tekst		Budsjett	Budsjett	Øk.plan	Øk.plan	Øk.plan
			2012	2013	2014	2015	2016
9130	Driftsutgifter		486	486	486	486	486
	Driftsinntekter		-	-	-	-	-
	Salg til kommuner		-76	-79	-79	-79	-79
	SUM DRIFTSUTGIFTER		486	486	486	486	486
	SUM DRIFTSINNTEKTER		-76	-79	-79	-79	-79
<b>NETTO DRIFTSUTGIFTER</b>			<b>410</b>	<b>407</b>	<b>407</b>	<b>407</b>	<b>407</b>
<b>Endringer fra og med 2013:</b>							
	EPhorteLønnsoppgjør 2012			4	4	4	4
	Oppgradering til ePhorte5			87	87	87	87
	ePhorte sharepoint, oppsigelse			-119	-119	-119	-119
<b>SUM KONSEKVENJUST.</b>				<b>-28</b>	<b>-28</b>	<b>-28</b>	<b>-28</b>
<b>NETTO DRIFTSRAMME</b>			<b>410</b>	<b>379</b>	<b>379</b>	<b>379</b>	<b>379</b>

<b>Kartsamarbeid for Midtre Namdal Samkommune</b>							
<b>Ansvar</b>	<b>Tekst</b>		<b>Budsjett</b>	<b>Budsjett</b>	<b>Øk.plan</b>	<b>Øk.plan</b>	<b>Øk.plan</b>
			<b>2012</b>	<b>2013</b>	<b>2014</b>	<b>2015</b>	<b>2016</b>
9130	Driftsutgifter		437	437	437	437	437
	Driftsinntekter		-	-	-	-	-
	Salg til kommuner		-66	-69	-69	-69	-69
SUM DRIFTSUTGIFTER			437	437	437	437	437
SUM DRIFTSINTEKTER			-66	-69	-69	-69	-69
<b>NETTO DRIFTSUTGIFTER</b>			<b>371</b>	<b>368</b>	<b>368</b>	<b>368</b>	<b>368</b>
<b>Endringer fra og med 2013:</b>							
Kart: Økning lisenser				76	76	76	76
<b>SUM KONSEKVENJUST.</b>				<b>76</b>	<b>76</b>	<b>76</b>	<b>76</b>
<b>NETTO DRIFTSRAMME</b>			<b>371</b>	<b>444</b>	<b>444</b>	<b>444</b>	<b>444</b>

20.7.4 Barnevern

<b>Barnevernkontoret for Midtre Namdal Samkommune</b>							
<b>Ansva</b>	<b>Tekst</b>	<b>Budsjett</b>	<b>Budsjett</b>	<b>Øk.plan</b>	<b>Øk.plan</b>	<b>Øk.plan</b>	
		<b>2012</b>	<b>2013</b>	<b>2014</b>	<b>2015</b>	<b>2016</b>	
9300	Driftsutgifter	8 184	8 184	8 184	8 184	8 184	
	Driftsinntekter	-1 692	-1 692	-1 692	-1 692	-1 692	
			-176	-176	-176	-176	
	Innlemming av Flatanger fra 2012		176	176	176	176	
	<b>SUM DRIFTSUTGIFTER</b>	<b>8 184</b>	<b>8 360</b>	<b>8 360</b>	<b>8 360</b>	<b>8 360</b>	
	<b>SUM DRIFTSINNEKTER</b>	<b>-1 692</b>	<b>-1 868</b>	<b>-1 868</b>	<b>-1 868</b>	<b>-1 868</b>	
	<b>NETTO DRIFTSUTGIFTER</b>	<b>6 492</b>	<b>6 492</b>	<b>6 492</b>	<b>6 492</b>	<b>6 492</b>	
<b>Endringer fra og med 2013:</b>							
	Lønnsoppgjør 2012		595	595	595	595	
	Utviklingstiltak		1 500	1 000	-	-	
	<b>SUM KONSEKVENJUST.</b>		<b>2 095</b>	<b>1 595</b>	<b>595</b>	<b>595</b>	
	<b>NETTO DRIFTSRAMME</b>	<b>6 492</b>	<b>8 587</b>	<b>8 087</b>	<b>7 087</b>	<b>7 087</b>	



<b>Barnevern</b>					
<b>Tiltaksbudsjett</b>	<b>2012</b>	<b>2013</b>	<b>2014</b>	<b>2015</b>	<b>2016</b>
<b>Namsos</b>					
24400	375	375	375	375	375
25100	930	930	930	930	930
25200	5 357	5 357	5 357	5 357	5 357
Forslag endring		2 000	2 000	1 500	1 000
<b>Sum</b>	<b>6 662</b>	<b>8 662</b>	<b>8 662</b>	<b>8 162</b>	<b>7 662</b>
<b>Overhalla</b>					
24400	110	110	110	110	110
25100	362	362	362	362	362
25200	1 437	1 437	1 437	1 437	1 437
Forslag endring					
<b>Sum</b>	<b>1 909</b>	<b>1 909</b>	<b>1 909</b>	<b>1 909</b>	<b>1 909</b>
<b>Namdalseid</b>					
24400	3	3	3	3	3
25100	119	119	119	119	119
25200	727	727	727	727	727
Forslag endring					
<b>Sum</b>	<b>849</b>	<b>849</b>	<b>849</b>	<b>849</b>	<b>849</b>
<b>Fosnes</b>					
24400	12	12	12	12	12
25100	17	17	17	17	17
25200	983	983	983	983	983
Forslag endring					
<b>Sum</b>	<b>1 012</b>	<b>1 012</b>	<b>1 012</b>	<b>1 012</b>	<b>1 012</b>
<b>Totalsum</b>	<b>10 432</b>	<b>12 432</b>	<b>12 432</b>	<b>11 932</b>	<b>11 432</b>

<b>Flatanger</b>					
24400	-	-	-	-	-
25100	272	272	272	272	272
25200	90	90	90	90	90
Forslag endring					
<b>Sum</b>	<b>362</b>	<b>362</b>	<b>362</b>	<b>362</b>	<b>362</b>

20.7.5 Legevakt og kommuneoverlege

<b>Legevaktsamarbeid i Midtre Namdal Samkommune</b>							
<b>Ansva</b>	<b>Tekst</b>		<b>Budsjett</b>	<b>Budsjett</b>	<b>Øk.plan</b>	<b>Øk.plan</b>	<b>Øk.plan</b>
			<b>2012</b>	<b>2013</b>	<b>2014</b>	<b>2015</b>	<b>2016</b>
9310	Driftsutgifter		2 116	2 116	2 116	2 116	2 116
	Driftsinntekter		-197	-197	-197	-197	-197
			-554	-574	-574	-574	-574
	SUM DRIFTSUTGIFTER		2 116	2 116	2 116	2 116	2 116
	SUM DRIFTSINNTEKTER		-751	-771	-771	-771	-771
	<b>NETTO DRIFTSUTGIFTER</b>		<b>1 365</b>	<b>1 345</b>	<b>1 345</b>	<b>1 345</b>	<b>1 345</b>
<b>Endringer fra og med 2013:</b>							
	Lønnsoppgjør 2012			35	35	35	35
	<b>SUM KONSEKVENJUST.</b>			<b>35</b>	<b>35</b>	<b>35</b>	<b>35</b>
	<b>NETTO DRIFTSRAMME</b>		<b>1 365</b>	<b>1 380</b>	<b>1 380</b>	<b>1 380</b>	<b>1 380</b>

<b>LINA</b>							
<b>Ansva</b>	<b>Tekst</b>		<b>Budsjett</b>	<b>Budsjett</b>	<b>Øk.plan</b>	<b>Øk.plan</b>	<b>Øk.plan</b>
<b>9311</b>			<b>2012</b>	<b>2013</b>	<b>2014</b>	<b>2015</b>	<b>2016</b>
	Driftsutgifter		3 096,5	3 097	3 097	3 097	3 097
	Driftsinntekter		-	-	-	-	-
	Salg til kommuner		-	-	-	-	-
	SUM DRIFTSUTGIFTER		3 096,5	3 097	3 097	3 097	3 097
	SUM DRIFTSINNTEKTER		-	-	-	-	-
	<b>NETTO DRIFTSUTGIFTER</b>		<b>3 096,5</b>	<b>3 097</b>	<b>3 097</b>	<b>3 097</b>	<b>3 097</b>
<b>Endringer fra og med 2013:</b>							
	Refusjoner fra kommunene		-3 097	-3 097	-3 097	-3 097	-3 097
	<b>SUM KONSEKVENJUST.</b>		<b>-3 097</b>	<b>-3 097</b>	<b>-3 097</b>	<b>-3 097</b>	<b>-3 097</b>
	<b>NETTO DRIFTSRAMME</b>		<b>-</b>	<b>-</b>	<b>-</b>	<b>-</b>	<b>-</b>

<b>Kommuneoverlege for Midtre Namdal Samkommune</b>							
<b>Ansva</b>	<b>Tekst</b>		<b>Budsjett</b>	<b>Budsjett</b>	<b>Øk.plan</b>	<b>Øk.plan</b>	<b>Øk.plan</b>
			<b>2012</b>	<b>2013</b>	<b>2014</b>	<b>2015</b>	<b>2016</b>
9320	Driftsutgifter		2 099	2 099	2 099	2 099	2 099
	Driftsinntekter		-365	-365	-365	-365	-365
	Salg til kommuner		-215	-223	-223	-223	-223
	Tilskudd fra fylkeskommunen			150	150	150	150
	SUM DRIFTSUTGIFTER		2 099	2 249	2 249	2 249	2 249
	SUM DRIFTSINNEKTER		-580	-588	-588	-588	-588
	<b>NETTO DRIFTSUTGIFTER</b>		<b>1 519</b>	<b>1 661</b>	<b>1 661</b>	<b>1 661</b>	<b>1 661</b>
<b>Endringer fra og med 2013:</b>							
	Lønnsoppgjør 2012			109	109	109	109
	<b>SUM KONSEKVENJUST.</b>			<b>109</b>	<b>109</b>	<b>109</b>	<b>109</b>
	<b>NETTO DRIFTSRAMME</b>		<b>1 519</b>	<b>1 770</b>	<b>1 770</b>	<b>1 770</b>	<b>1 770</b>

## 20.7.6 Samhandlingsreformen

<b>Samhandlingsreformen</b>					
<b>Tiltaksbudsjett</b>	<b>2012</b>	<b>2013</b>	<b>2014</b>	<b>2015</b>	<b>2016</b>
<b>Namsos</b>					
23300	685	685	685	685	685
Forslag endring deflatorjustering		22	22	22	22
<b>Sum</b>	<b>685</b>	<b>707</b>	<b>707</b>	<b>707</b>	<b>707</b>
<b>Overhalla</b>					
23300	206	206	206	206	206
Forslag endring deflatorjustering		7	7	7	7
<b>Sum</b>	<b>206</b>	<b>213</b>	<b>213</b>	<b>213</b>	<b>213</b>
<b>Namdalseid</b>					
23300	119	119	119	119	119
Forslag endring deflatorjustering		4	4	4	4
<b>Sum</b>	<b>119</b>	<b>123</b>	<b>123</b>	<b>123</b>	<b>123</b>
<b>Fosnes</b>					
23300	53	53	53	53	53
Forslag endring deflatorjustering		2	2	2	2
<b>Sum</b>	<b>53</b>	<b>55</b>	<b>55</b>	<b>55</b>	<b>55</b>
<b>Totalsum</b>	<b>1063</b>	<b>1098</b>	<b>1098</b>	<b>1098</b>	<b>1098</b>

20.7.7 NAV

<b>NAV for Midtre Namdal Samkommune</b>							
Ansva	Tekst		Budsjett	Budsjett	Øk.plan	Øk.plan	Øk.plan
			2012	2013	2014	2015	2016
	9330 Driftsutgifter		8 060	8 060	8 060	8 060	8 060
	Driftsinntekter			-	-	-	-
	SUM DRIFTSUTGIFTER		8 060	8 060	8 060	8 060	8 060
	SUM DRIFTSINNTEKTER		-	-	-	-	-
	<b>NETTO DRIFTSUTGIFTER</b>		<b>8 060</b>	<b>8 060</b>	<b>8 060</b>	<b>8 060</b>	<b>8 060</b>
<b>Endringer fra og med 2013:</b>							
	Lønnsoppgjør 2012			210	210	210	210
	<b>SUM KONSEKVENJUST.</b>			<b>210</b>	<b>210</b>	<b>210</b>	<b>210</b>
	<b>NETTO DRIFTSRAMME</b>		<b>8 060</b>	<b>8 270</b>	<b>8 270</b>	<b>8 270</b>	<b>8 270</b>

**NAV**

<b>Tiltaksbudsjett</b>				
	2013	2014	2015	2016
<b>Namsos</b>				
27600	1972	1972	1972	1972
28100	5709	5709	5709	5709
	-1000	-1000	-1000	-1000
<b>Sum</b>	<b>6681</b>	<b>6681</b>	<b>6681</b>	<b>6681</b>
<b>Overhalla</b>				
27600	404	404	404	404
28100	758	758	758	758
<b>Sum</b>	<b>1162</b>	<b>1162</b>	<b>1162</b>	<b>1162</b>
<b>Namdalseid</b>				
27600	185	185	185	185
28100	219	219	219	219
28300	50	50	50	50
<b>Sum</b>	<b>454</b>	<b>454</b>	<b>454</b>	<b>454</b>
<b>Fosnes</b>				
27600	122	122	122	122
28100	192	192	192	192
28300				
<b>Sum</b>	<b>314</b>	<b>314</b>	<b>314</b>	<b>314</b>
<b>Totalsum</b>	<b>8611</b>	<b>8611</b>	<b>8611</b>	<b>8611</b>

## 20.7.8 Utviklingsavdelingen

<b>Utviklingsavdeling for Midtre Namdal Samkommune</b>							
Ansva	Tekst		Budsjett	Budsjett	Øk.plan	Øk.plan	Øk.plan
			2012	2013	2014	2015	2016
9400	Driftsutgifter		3 715	3 715	3 715	3 715	3 715
	Driftsinntekter		-800	-800	-800	-800	-800
	SUM DRIFTSUTGIFTER		3 715	3 715	3 715	3 715	3 715
	SUM DRIFTSINNTEKTER		-800	-800	-800	-800	-800
	<b>NETTO DRIFTSUTGIFTER</b>		<b>2 915</b>	<b>2 915</b>	<b>2 915</b>	<b>2 915</b>	<b>2 915</b>
<b>Endringer fra og med 2013:</b>							
	Lønnsoppgjør 2012			154	154	154	154
	<b>SUM KONSEKVENJUST.</b>			<b>154</b>	<b>154</b>	<b>154</b>	<b>154</b>
	<b>NETTO DRIFTSRAMME</b>		<b>2 915</b>	<b>3 069</b>	<b>3 069</b>	<b>3 069</b>	<b>3 069</b>

<b>Næringsfond for Midtre Namdal Samkommune</b>							
Ansva	Tekst		Budsjett	Budsjett	Øk.plan	Øk.plan	Øk.plan
			2012	2013	2014	2015	2016
9405	Driftsutgifter		6 150	6 150	6 150	6 150	6 150
				-	-	-	-
	Driftsinntekter		-6 150	-6 150	-6 150	-6 150	-6 150
			-	-	-	-	-
	SUM DRIFTSUTGIFTER		6 150	6 150	6 150	6 150	6 150
	SUM DRIFTSINNTEKTER		-6 150	-6 150	-6 150	-6 150	-6 150
	<b>NETTO DRIFTSUTGIFTER</b>		<b>-</b>	<b>-</b>	<b>-</b>	<b>-</b>	<b>-</b>
<b>Endringer fra og med 2013:</b>							
	<b>SUM KONSEKVENJUST.</b>			<b>-</b>	<b>-</b>	<b>-</b>	<b>-</b>
	<b>NETTO DRIFTSRAMME</b>		<b>-</b>	<b>-</b>	<b>-</b>	<b>-</b>	<b>-</b>

20.7.9 Miljø og landbruk

<b>Miljø og landbruk for Midtre Namdal Samkommune</b>							
<b>Ansva</b>	<b>Tekst</b>		<b>Budsjett</b>	<b>Budsjett</b>	<b>Øk.plan</b>	<b>Øk.plan</b>	<b>Øk.plan</b>
			<b>2012</b>	<b>2013</b>	<b>2014</b>	<b>2015</b>	<b>2016</b>
9410	Driftsutgifter		6 615	6 615	6 615	6 615	6 615
	Driftsinntekter		-790	-790	-790	-790	-790
SUM DRIFTSUTGIFTER			6 615	6 615	6 615	6 615	6 615
SUM DRIFTSINNTEKTER			-790	-790	-790	-790	-790
<b>NETTO DRIFTSUTGIFTER</b>			<b>5 825</b>	<b>5 825</b>	<b>5 825</b>	<b>5 825</b>	<b>5 825</b>
<b>Endringer fra og med 2013:</b>							
	Lønnsoppgjør 2012			268	268	268	268
<b>SUM KONSEKVENJUST.</b>				<b>268</b>	<b>268</b>	<b>268</b>	<b>268</b>
<b>NETTO DRIFTSRAMME</b>			<b>5 825</b>	<b>6 093</b>	<b>6 093</b>	<b>6 093</b>	<b>6 093</b>

20.7.10 Lønn og regnskapsavdeling

<b>Lønn- og regnskapsavdeling</b>							
Ansvar	Tekst		Budsjett	Budsjett	Øk.plan	Øk.plan	Øk.plan
9140			2012	2013	2014	2015	2016
	Driftsutgifter		-	-	-	-	-
	Driftsinntekter		-	-	-	-	-
	Salg til kommuner		-	-	-	-	-
	SUM DRIFTSUTGIFTER		-	-	-	-	-
	SUM DRIFTSINNTEKTER		-	-	-	-	-
	<b>NETTO DRIFTSUTGIFTER</b>		<b>-</b>	<b>-</b>	<b>-</b>	<b>-</b>	<b>-</b>
<b>Endringer fra og med 2013:</b>							
	Etablering lønn og regnskap			8 149	8 149	8 149	8 149
	Effektivisering			-250	-750	-1 000	-1 000
	<b>SUM KONSEKVENJUST.</b>			<b>7 899</b>	<b>7 399</b>	<b>7 149</b>	<b>7 149</b>
	<b>NETTO DRIFTSRAMME</b>		<b>-</b>	<b>7 899</b>	<b>7 399</b>	<b>7 149</b>	<b>7 149</b>

20.7.11 Sentralbord

<b>Sentralbord</b>							
Ansvar	Tekst		Budsjett	Budsjett	Øk.plan	Øk.plan	Øk.plan
			2012	2013	2014	2015	2016
	Driftsutgifter		-	-	-	-	-
	Driftsinntekter		-	-	-	-	-
	Salg til kommuner		-	-	-	-	-
	SUM DRIFTSUTGIFTER		-	-	-	-	-
	SUM DRIFTSINNTEKTER		-	-	-	-	-
	<b>NETTO DRIFTSUTGIFTER</b>		<b>-</b>	<b>-</b>	<b>-</b>	<b>-</b>	<b>-</b>
<b>Endringer fra og med 2013:</b>							
	Etablering av sentralbord 1,7 årsverk			638	850	850	850
	<b>SUM KONSEKVENJUST.</b>			<b>638</b>	<b>850</b>	<b>850</b>	<b>850</b>
	<b>NETTO DRIFTSRAMME</b>		<b>-</b>	<b>638</b>	<b>850</b>	<b>850</b>	<b>850</b>