

# Brukerhåndbok for FINALE Avstemming

Programmet for avstemming, dokumentasjon og spesifisering av balanseposter.  
Avstemmingsmappe til elektronisk dokumentarkiv eller for å sende til revisor.

Programversjon: 19  
Dato: 16. mars 2007

# Innholdsfortegnelse

<b>Kap. 1 Introduksjon til FINALE Avstemming.....</b>	<b>3</b>
<b>Kap. 2 Generelt om avstemming.....</b>	<b>4</b>
<b>Kap. 3 Generelt om funksjonalitet i FINALE Avstemming.....</b>	<b>5</b>
<b>Kap. 4 Oversikt over arbeidsgang for avstemmingen.....</b>	<b>5</b>
<b>Kap. 5 Oppsett av FINALE Avstemming.....</b>	<b>6</b>
5.1 Oppsett av FINALE Avstemming .....	6
5.2 Oppsett av mal for avstemmingsmappe .....	9
<b>Kap. 6 Funksjonalitet i FINALE Avstemming.....</b>	<b>10</b>
6.1 Oversikt over funksjonalitet .....	10
6.2 Avstemmingsmappe for en klient .....	11
6.3 Avstemmingsoversikt (totaloversikt) .....	13
6.4 Avstemming av konti .....	13
6.5 Produksjon av avstemmingsmappe .....	15
<b>Kap. 7 Oversikt over de enkelte avstemmingene.....</b>	<b>15</b>
7.1 Oversikt over de ulike avstemmingene .....	15
7.2 Bankavstemming og kassekredittavstemming .....	16
7.3 Merverdiavgift .....	18
7.4 Skattetrekk .....	18
7.5 Bidragstrekk,påleggstrekk og andre lønnstrekk .....	19
7.6 Feriepenger .....	19
7.7 Arbeidsgiveravgift og lønn .....	19
7.8 Aksjer .....	20
7.9 Fordringer og forskuddsbetalinger .....	20
7.10 Leverandører, avsetninger og annen gjeld .....	20
7.11 Varige driftsmidler .....	21
7.12 Andre balansekonti .....	21
<b>Stikkordliste.....</b>	<b>0</b>

# 1 Introduksjon til FINALE Avstemming

FINALE Avstemming skal være et hjelpemiddel for avstemming av regnskapsposter, og hjelper til med å

- Avstemme
- Dokumentere
- Spesifisere

**FINALE Avstemming har følgende hovedfunksjonalitet:**

- FINALE Avstemming holder oversikt over de avstemmingene du foretar (periodisk eller årsregnskapet)
- FINALE Avstemming leser data fra økonomisystemet og fyller data inn i regnearkene.
- FINALE Avstemming nyttiggjør informasjon som allerede er registrert i programmet for å kunne foreta avstemming, spesifikasjon og dokumentasjon så enkelt som mulig.

[Bokføringsloven](#) stiller nye krav til avstemming, og NARF har tatt inn punkter i [god regnskapsførerskikk](#) som legger føringer på hva som kan forventes fra regnskapsførere.

Avstemming, spesifikasjon og dokumentasjon av balanseposter er derfor blitt mer viktig enn tidligere på grunn av at bokføringsloven setter klare krav samt at god regnskapsførerskikk stiller mer detaljerte og strengere krav enn bokføringsloven for de som driver med regnskapsførsel for andre i næring.

FINALE Avstemming fyller det åpne rommet mellom selve bokføringen og regnskapsrapporteringen ved at programmet kan foreta avstemming, spesifikasjon og dokumentasjon av balansen samt ivareta andre behov for dokumentasjon av perioderegnskaper, årsregnskaper og ligningsoppgaver.

FINALE Avstemming har integrasjoner som gjør at programmet kan bistå med å produsere og fylle ut data i avstemmingsregneark mv:

- **Integrasjon mot økonomisystemer**  
Programmet har tilgang til de enkelte transaksjoner i de økonomisystemer som programmet tilbyr direkte regnskapsintegrasjon mot.
- **Integrasjon mot [KS Komplett](#) fra [NARF](#) (Norges Autoriserte Regnskapsføreres Forening)**  
[KS Komplett](#) er [NARF](#)'s kvalitetssikringssystem, som anvendes både av medlemmer i NARF og av andre som har behov for kvalitetssikringssystem og/eller avstemmingsverktøy i form av regneark.

FINALE Avstemming tilbyr funksjonalitet for direkte utfylling av regnearkene med data som programmet henter ut fra økonomisystemene via funksjonene for integrasjon mot økonomisystemer.

- **Integrasjon mot kvalitetssikrings- og arbeidsstyringssystemer**  
FINALE avstemming kan settes opp til å anvende datastrukturen i kvalitetssikrings- og arbeidsstyringssystemer som f.eks. [PowerOffice](#), [Visma Business Byrå](#), [Advisor](#) m.fl. Dermed kan FINALE Avstemming fylle ut data som man aksesserer fra arbeidsstyringssystemene. Det er de samme regnearkene man jobber mot både fra FINALE Avstemming og kvalitetssikrings- og arbeidsstyringssystemet.

Se også:

- [Generelt om avstemming](#)
- [Generelt om funksjonalitet i FINALE Avstemming](#)
- [Oversikt over arbeidsgang for avstemmingen](#)
- [Oppsett av FINALE Avstemming](#)
- [Oppsett av mal for avstemmingsmappe](#)
- [Oversikt over funksjonalitet](#)
- [Oversikt over de ulike avstemmingene](#)

## 2 Generelt om avstemming

FINALE Avstemming skal være et hjelpemiddel for avstemming av regnskapsposter, og hjelper til med å

- Avstemme
- Dokumentere
- Spesifisere

### Integrasjon mot økonomisystemer

Både FINALE Årsoppgjør og FINALE Rapportering inneholder integrasjon mot en rekke av de ledende økonomisystemene, og kan lese både saldotall periodevis og transaksjoner på de ulike konti i økonomisystemet.

### Nye muligheter

Integrasjon mot økonomisystemene gir nye muligheter for funksjonalitet i våre regnskapsavslutningsverktøy.

### Nye krav

Det er kommet nye lovkrav i den nye bokføringsloven som stiller strengere krav til spesifisering, avstemming og dokumentasjon av regnskapsopplysninger.

Norges Autoriserte Regnskapsføreres Forening (NARF) har også strenge krav til dette som en del av god regnskapsførerskikk, og som må følges av alle medlemmene.

### Bokføringslovens § 11:

1. Ved utarbeidelse av årsregnskap skal det foreligge dokumentasjon for alle balanseposter med mindre de er ubetydelige.
2. For bokføringspliktige etter § 2 annet ledd gjelder bestemmelsen tilsvarende for balansepostene i næringsoppgaven.

### God Regnskapsførerskikk (NARF):

1. Samtlige konti i balansen, samt nødvendige resultatkonti, skal være avstemt før endelig årsregnskap utarbeides.
2. Det skal foreligge tilstrekkelig dokumentasjon til at avstemmingen lar seg etterprøve.

### Samspill med KS Komplett

NARF har utgitt kvalitetssikringsverktøyet KS Komplett som inneholder regnearkmaler for avstemming, dokumentasjon og spesifisering. FINALE Avstemming har behov for at brukeren har dette kvalitetssikringsverktøyet. FINALE Avstemming fyller ut regnearkene direkte, og oppretter om nødvendig nye regneark på regnskapsklienten fra regnearkmalene eller fyller ut data i de eksisterende regnearkene som allerede finnes på regnskapsklienten.

### Arbeidsstyringsverktøy

FINALE Avstemming inneholder støtte for arbeidsstyringsverktøy som f.eks. PowerOffice, Advisor og Visma Byrå. Avstemmingsarkene vil bli lagret i den filstrukturen som arbeidsstyringsverktøyet bruker, slik at regnearkene er tilgjengelig fra både FINALE Avstemming og fra arbeidsstyringsverktøyet.

Dokumentasjonen blir ikke lagret som en del av Finale-klienten, men i egne filstrukturer som er tilgjengelig for brukeren fra andre programmer og også fra Windows Utforsker.

### Hva avstemmes, dokumenteres og spesifiseres?

FINALE Avstemming kan foreta en rekke avstemminger, spesifikasjoner og har som mål å dekke så mange balansekonti som mulig. Dette betyr at programmet skal favne over hele balansen.

FINALE Avstemming er gjenstand for videreutvikling, og det vil komme nye funksjoner til etter hvert, men programmet har allerede nå funksjonalitet som dekker de fleste behovene som er for avstemming, spesifisering og dokumentasjon.

Se også:

- [Introduksjon til FINALE Avstemming](#)
- [Generelt om funksjonalitet i FINALE Avstemming](#)
- [Oversikt over arbeidsgang for avstemmingen](#)
- [Oversikt over de ulike avstemmingene](#)

### 3 Generelt om funksjonalitet i FINALE Avstemming

Her er en overordnet oversikt over den funksjonalitet som FINALE Avstemming tilbyr:

- Definere innhold i avstemmingsmappen
  - Standardoppsett
  - Eget oppsett
- Sette opp integrasjon mot økonomisystemet
  - Generell funksjonalitet i FINALE Rapportering og FINALE Årsoppgjør som også anvendes av FINALE Avstemming.
  - Programmet har tilgang til kontoliste, transaksjoner og saldotall for både hovedbokskonti og reskontrokonti.
- Foreta avstemming på utvalgte balansekonti
  - Mange avstemminger mv kan foretas automatisk av programmet.
  - Andre avstemminger mv foretas delvis av FINALE Avstemming, og har behov for tilleggsregistreringer av brukeren
  - Atter andre avstemminger foretas ved at programmet skaper en rapport som blir lagt ved avstemmingen som dokumentasjon av balanseposter. Dette gjelder data som allerede finnes i programmet, f.eks. driftsmidler.
  - Bankavstemming foretas ved at programmet leser transaksjoner fra regnskapet og sammenligner dette med transaksjonsfilen som må hentes ut elektronisk fra banksystemer.
- Importere annen dokumentasjon som knyttes til en balansekonto, f.eks. regneark eller innscannede dokumenter.
- Holde oversikt over periodens foretatte avstemminger, med muligheter for notater og for å angi status på den enkelte konto.
- Holde oversikt over alle årets avstemminger konto for konto.
- Produsere avstemmingsmappen som inneholder all dokumentasjon som er definert i avstemmingsmappa med tillegg av de foretatte avstemmingene og importerte dokumenter.

Se også:

- [Introduksjon til FINALE Avstemming](#)
- [Generelt om avstemming](#)
- [Oversikt over arbeidsgang for avstemmingen](#)
- [Oppsett av FINALE Avstemming](#)
- [Oppsett av mal for avstemmingsmappe](#)
- [Oversikt over funksjonalitet](#)
- [Oversikt over de ulike avstemmingene](#)

### 4 Oversikt over arbeidsgang for avstemmingen

Arbeidsgangen for avstemming kan oppsummeres slik:

- Oppsett av programmet
  - Sette opp mal(er) for avstemmingsmappen eller bruke standard avstemmingsmappe.
  - Sette opp integrasjon mot KS Komplett og velge KS Komplett-versjon.
  - Oppsett av lagringsstruktur for dokumenter.
- Oppsett av den enkelte klient
  - Velge mal for avstemmingsmappe.
  - Legge til klientspesifikke dokumenter i klientens avstemmingsmappe

- Foreta avstemming, spesifikasjon og dokumentasjon
  - Gå gjennom konto for konto og foreta de enkelte avstemmingene.
  - Legge ved ytterligere informasjon i tillegg til det som produseres av programmet.
  - Lage og gjennomgå merknader for de enkelte kontiene.
  - Gjennomgå og avgjøre status for de enkelte kontiene.
- Foreta regnskapsavslutning
  - Foreta regnskapsmessige vurderinger etc og foreta eventuelle regnskapsmessige endringer
  - Ved årsregnskapet foretas utarbeidelse av ligningsdokumenter og eventuelle vedlegg til disse.
  - Skatteberegning og disponering gjennomgår og kontrolleres.
  - Noteopplysninger og annet innhold til regnskapet ferdigstilles.
- Produsere avstemmingsmappen
  - Kundebrev eller annen korrespondanse til selskapets ledelse produseres og legges inn i mappen (hvis aktuelt)
  - Avstemmingsmappen produseres med valgt innhold.
  - Avstemmingsmappe eller annen dokumentasjon oversendes daglig leder og/eller selskapets styre (hvis aktuelt)
  - Avstemmingsmappen oversendes revisor (hvis aktuelt)
  - Avstemmingsmappen arkiveres i dokumentsystem (hvis aktuelt)
- Endelig revidert regnskap
  - Revisjonsmerknader kontrolleres.
  - Regnskap og ligningsdokumenter endres etter revisjon (hvis aktuelt).
  - Innsendelse av ligningsoppgaver til Altinn, kvittering til avstemmingsmappen.
  - Endelig godkjent regnskap foreligger.
  - Innsendelse av årsregnskap til regnskapsregisteret via Altinn, kvittering til avstemmingsmappen.
  - Produsere endelig avstemmingsmappe ajourført med endringer.
  - Eventuelt oversende endelig avstemmingsmappe til revisor i oppdatert versjon.

Se også:

- [Introduksjon til FINALE Avstemming](#)
- [Generelt om avstemming](#)
- [Generelt om funksjonalitet i FINALE Avstemming](#)
- [Oppsett av FINALE Avstemming](#)
- [Oppsett av mal for avstemmingsmappe](#)
- [Oversikt over funksjonalitet](#)
- [Oversikt over de ulike avstemmingene](#)

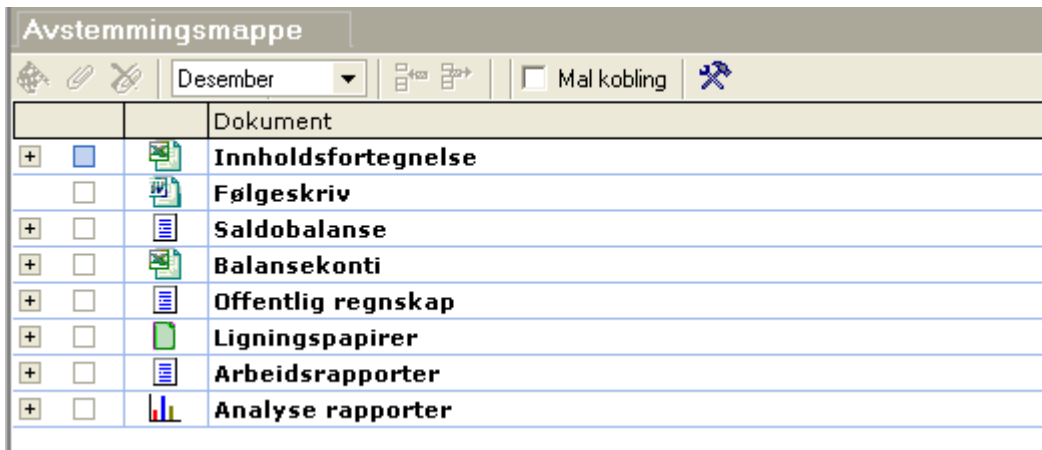
## 5 Oppsett av FINALE Avstemming

### 5.1 Oppsett av FINALE Avstemming

Dette oppsettet som er beskrevet nedenfor er felles for alle klientene.

Avstemmingsmappe settes opp i menyen **Avstemming > Avstemmingsmappe**.

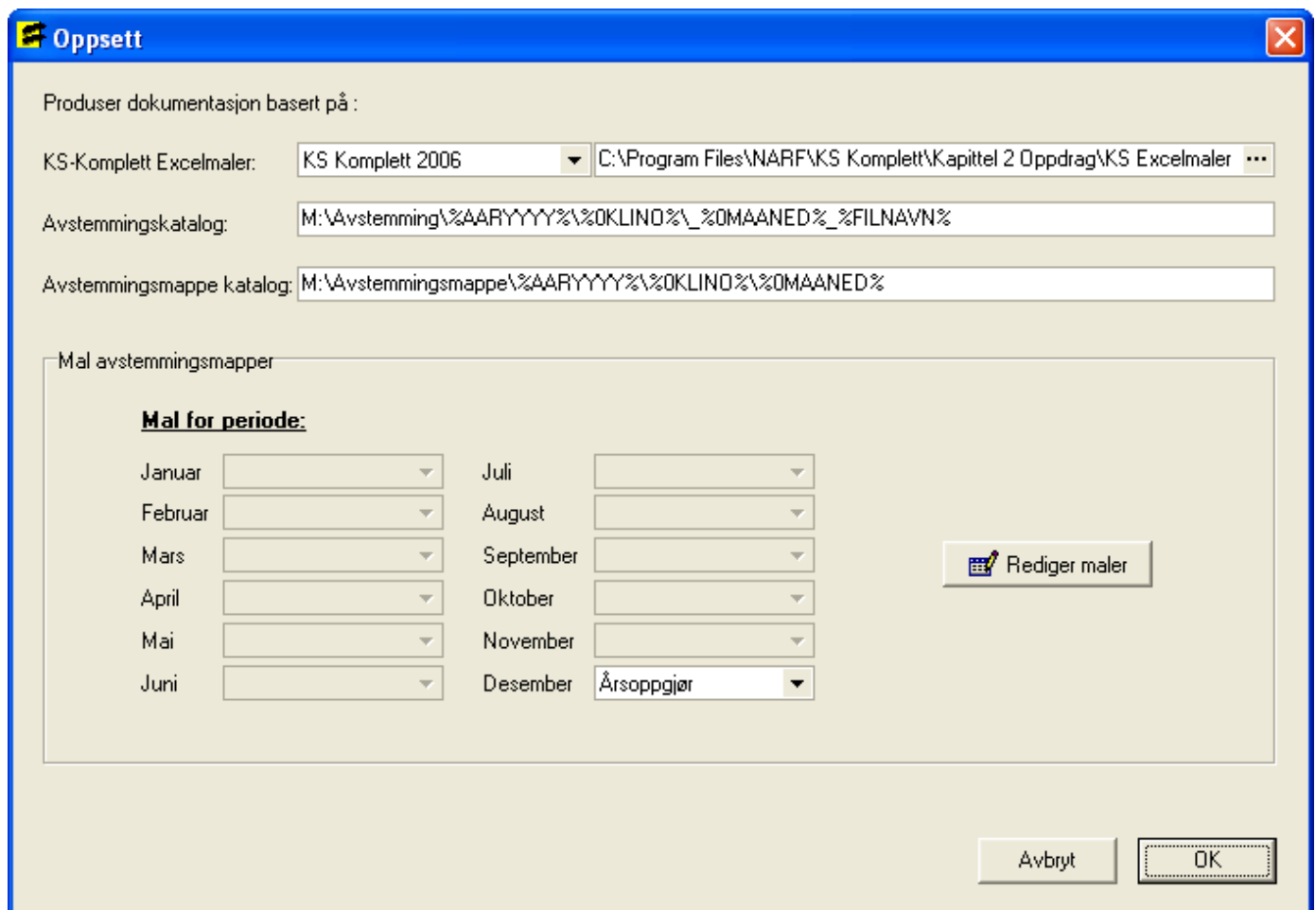
Her finner du et standard oppsett av avstemmingsmappe og du kan også velge å lage ditt eget oppsett:



De ulike verktøyknappene her som er aktuelle for oppsett av avstemmingsmappe, er :

 **Rediger oppsett**

Følgende skjermbilde vises for oppsett av avstemmingsmappe:



### KS-Komplett Excel-maler:

Her velges den versjon av Excel-malene fra KS Komplett som brukes og plassering av malene.

Programmet vil normalt identifisere plasseringen av KS Komplet-malene, men det anbefales å kontrollere at den angitte plasseringen er korrekt.

## Mappe-strukturer:

Følgende oppsett er aktuelt for lagring av klientdata for avstemming:

- **Avstemningskatalog:**

Dette er arbeidskatalogen der avstemningsdokumentasjon plasseres fortløpende. Denne katalogen må samsvare med katalogoppsettet som anvendes for kvalitetssikringsverktøyene som f.eks. PowerOffice, Visma Business Byrå, Avendo etc hvis det er aktuelt å ha tilgang til dokumentasjonen fra disse programmene også. Denne strukturen benyttes av Avstemming-funksjonen, og inneholder den løpende dokumentasjon for avstemming.

Strukturen må settes opp med variabler som gjør at de ulike klienter, regnskapsår og regnskapsperioder blir adskilt, jfr også eksemplene i illustrasjonen over.

- **Avstemningsmappe katalog:**

Dette er katalogen der den ferdige avstemningsmappen blir plassert når denne blir produsert. De enkelte seksjonene i avstemningsmappen blir plassert i egne underkataloger til denne mappen.

Det vil bli produsert en ZIP-fil av avstemningsmappen som plasseres i den angitte mappen for hver enkelt regnskapsklient.

## Parametere for mappestrukturer:

Disse parametrene brukes til å bygge opp lagringsstien.

Gyldige parametre for katalog:

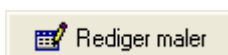
%AARYYYY%	Regnskapsår med 4 sifre, (2006 = 2006)
%AARYY%	Regnskapsår med 2 sifre, (2006 blir til 06)
%0KLINO%	Klientnummer med innledende null-tegn i formatet nnnnn, der klient 1 gir 00001
%KLINO%	Klientnavn uten innledende null-tegn, klient 1 gir 1.
%0MAANED%	Måned alltid vist med 2 sifre, Januar = 01 osv.
%MAANED%	Måned vist med ett eller 2 sifre, Januar = 1 osv.
%FILNAVN%	Dette parameteret angir filnavnet i avstemningsarket som filnavn. Parameteret må alltid være med.

## Maler for avstemningsmappe

FINALE Avstemming inneholder en standard mappe for avstemming som inneholder seksjoner for rapporter, skjemaer etc i programmet, og inneholder i tillegg enkelte andre seksjoner.

Det er mulig for brukeren å lage egne maler for avstemningsmappen. Når det lages egne maler, blir disse anvendt istedenfor den innebygde standardmalen.

For å opprette og redigere maler, anvendes verktøyknappen



Se [Oppsett av mal for avstemningsmappe](#) for informasjon om opprettelse og endring av maler.

## Valg av maler for avstemningsmappe

Det kan lages egne maler for de enkelte regnskapsperiodene, noe som gjør det enkelt f.eks. å ha egne maler for årsregnskaper og egne maler for perioderegnskaper.

Maler velges i nedre del av oppsett-bildet, og valget gjelder for alle klienter.

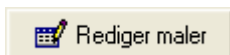
Se også:

- [Introduksjon til FINALE Avstemming](#)
- [Generelt om funksjonalitet i FINALE Avstemming](#)
- [Oversikt over arbeidsgang for avstemmingen](#)
- [Oppsett av mal for avstemmingsmappe](#)


## 5.2 Oppsett av mal for avstemmingsmappe

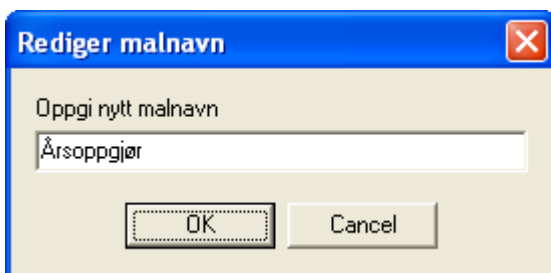
Se [Oppsett av mal for avstemmingsmappe](#) for plassering av denne funksjonen.

Denne verktøyknappen åpner oppsett-bildet der knappen **Rediger maler** velges.

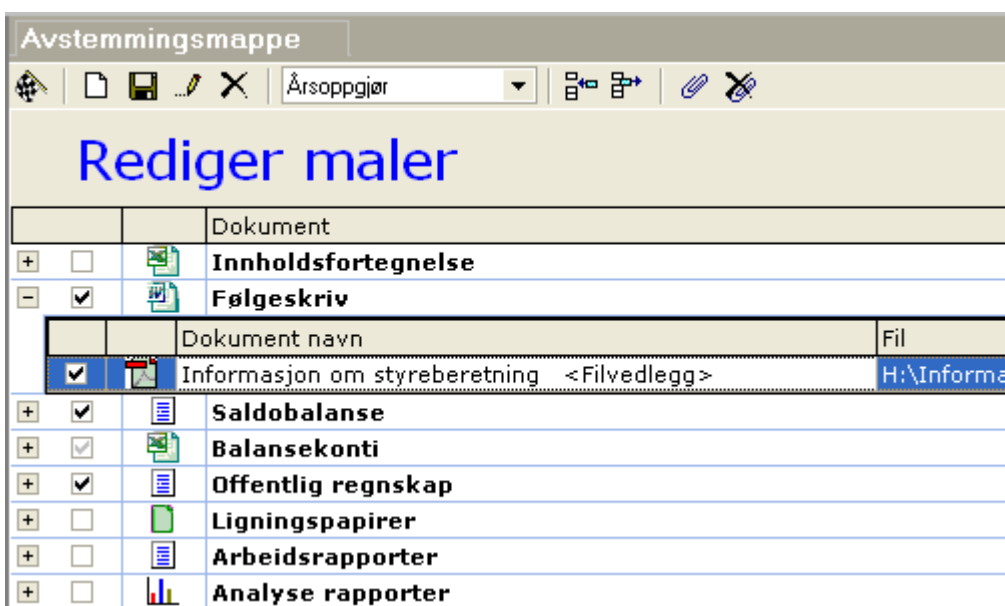


Her vil du finne malredigeringsbildet, som brukes til å sette opp en eller flere maler for avstemmingsmappen.

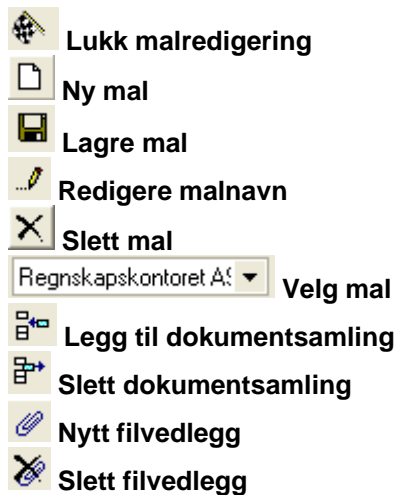
Trykk på verktøyknappen  **Ny mal** for å opprette din egen mal for avstemmingsmappe. Her må du også oppgi et navn på malen:



og du vil få opprettet en ny mal basert på standardmalen:



Med følgende verktøy tilgjengelig:



En avstemmingsmappe består av følgende innhold:

- Dokument-samling (seksjon i mappe)
- Vedlegg (dokument i seksjonen)

I avstemmingsmappen er det enkelte standardinnhold som er:

- Saldobalanse
- Balansekonti
- Offentlig regnskap
- Ligningsoppgaver
- Arbeidsrapporter
- Analyse rapporter

Ut over dette kan man lage egne seksjoner med vedlegg om ønskelig.

Se også:

[Oppsett av FINALE Avstemming](#)

## 6 Funksjonalitet i FINALE Avstemming

### 6.1 Oversikt over funksjonalitet

[Avstemmingsmappe for en klient](#)  
[Avstemmingsoversikt \(totaloversikt\)](#)  
[Avstemming av konti](#)  
[Produksjon av avstemmingsmappe](#)

Se også:

[Generelt om funksjonalitet i FINALE Avstemming](#)  
[Oversikt over arbeidsgang for avstemmingen](#)  
[Oppsett av FINALE Avstemming](#)  
[Oversikt over funksjonalitet](#)  
[Oversikt over de ulike avstemmingene](#)

## 6.2 Avstemmingsmappe for en klient

Avstemmingsmappen finnes i menyen **Avstemming > Avstemmingsmappe**.

Avstemmingsmappen har følgende grunnfunksjonalitet:

- Det foretas avstemming etc.
- Det foretas utarbeidelse av perioderegnskap, årsregnskap, ligningspapirer etc.
- Det legges til aktuelle vedlegg.
- Avslutningsvis produseres avstemmingsmappen når alt innhold til denne er ajour.

Funksjonene som er tilgjengelig i avstemmingsmappe-bildet:



**Produsere avstemmingsmappe**



**Nytt vedlegg** (Legg til vedlegg i valgt seksjon, f.eks. PDF-dokument etc)



**Slett vedlegg**



**Valg av avstemmingsperiode**



**Legg til dokumentamsling** (legg til manuell dokumentamsling på klienten, ikke fra mal)



**Slett dokumentamsling**



Mal kobling

**Angi at mappen skal oppdateres med endringer i malen**



**Sortere dokumenter stigende**



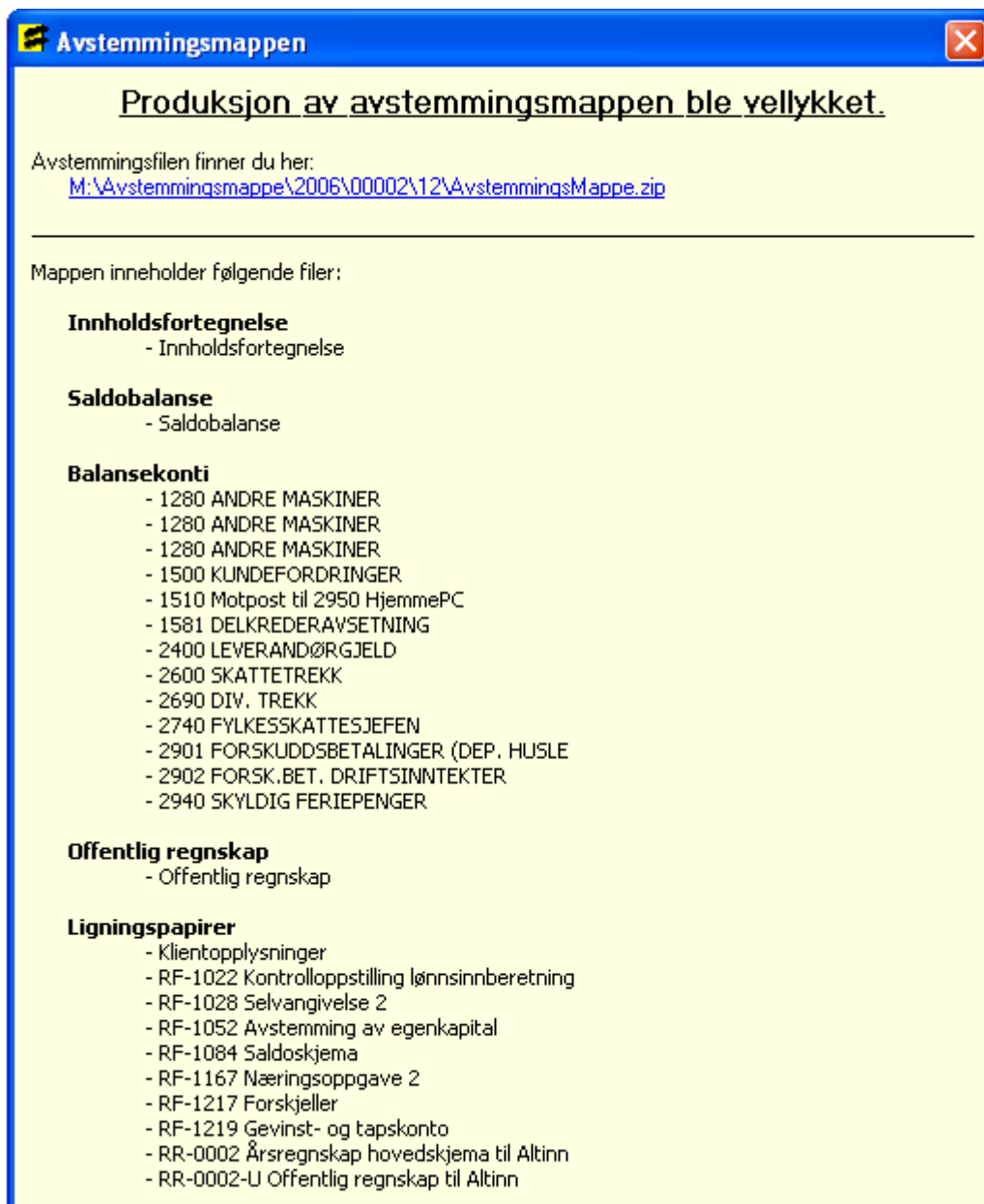
**Sortere dokumenter stigende**



**Oppsett av avstemmingsmappe**

Avstemmingsmappen som er produsert, og man får opp et bilde som viser innholdet i mappen og plassering av mappen.

Avstemmingsmappen blir automatisk pakket inn i en komprimert fil (ZIP-fil) som f.eks. kan sendes til revisor eller legges inn i et dokumentarkiv.



Se også:

[Oversikt over funksjonalitet](#)

## 6.3 Avstemmingsoversikt (totaloversikt)

Denne funksjonen finner du i menyen **Avstemming > Oversikt**.

Avstemming		Avstemmingsoversikt	Avstemmingsmappe		Klientoversikt		Onlin
Konto	Kontonavn	Krav	Jan	Feb	Mars	Apr	
1280	ANDRE MASKINER	▣ Kvartal			18.04		
1290	AVSKRIVING MASKINER/INVENTAR	▣ Kvartal			18.04		
1460	VARELAGER MASKINVARE	▣ Termin		15.03			
1461	VARELAGER PROGRAM	▣ Termin		15.03			
1500	KUNDEFORDRINGER	▣ Mnd	22.02	15.03	18.04		
1501	KUNDEFORDRINGER - ANSATTE	▣ Mnd	22.02	15.03	18.04		
1510	Motpost til 2950 HjemmePC	▣ Termin		15.03			
1550	Forskuddsbetalte kostnader	▣ Termin		15.03			
1551	PERIODISERT IKKE FAKT. SALG	▣ Termin		15.03			
1581	DELKREDERAVSETNING	▣ Termin		15.03			
1770	INTERIM FORDEL. HUSLEIE MM	▣ Termin		15.05			
1820	AKSJER I AS PIRIN	▣ Årlig					
1900	KASSE	▣ Mnd	22.02	16.03	18.04		
1941	FOLIOKTO 9999.99.00000	▣ Mnd	22.02	16.03	18.04		
1942	VISAKONTO - FOLIO	▣ Mnd	22.02	16.03	18.04		
1943	DEPOSITUM HUSLEIE	▣ Mnd	22.02	16.03	18.04		
1950	Skattetrekk 9999.99.99999	▣ Mnd	22.02	16.03	18.04		
2000	AKSJEKAPITAL	▣ Mnd					

Denne oversikten viser:

- En rad med hver regnskapskonto.
- En kolonne for valg av periodelengde
- En kolonne for hver regnskapsperiode
- En rute med dato for hver regnskapsperiode der avstemmingsdatoen vises.
- Et valg på toppen der man kan velge hvilket regnskapsår man ønsker å se på.

Man kan klikke direkte på en dato-rute for å se på avstemmingen for denne kontoen i den valgte regnskapsperioden.

Her kan man sette opp avstemmingskravene på den enkelte konto.

Se også:

[Oversikt over funksjonalitet](#)

## 6.4 Avstemming av konti

Denne funksjonen er hjertet i avstemmingsfunksjonen, og her foretas alle avstemminger.

Denne funksjonen finner du i menyen **Avstemming > Avstemming**.

Konto	Kontonavn	Avst. p	Saldo v/siste avst	Regnskapsf. saldo	Kommentar	Status	Dokumentasjon
1280	ANDRE MASKINER			47 700,00		✓ OK	
1290	AVSKRIVING MASKINER/I...			- 43 000,00		✓ OK	
1500	KUNDEFORDRINGER			762 527,65		⚠ Avvik	
1501	KUNDEFORDRINGER - ANS...			0,00		⚠ Avvik	
1510	Motpost til 2950 HjemmePC			28 768,40			
1550	Forskuddsbetalte kostnader			369 187,50		⚠ Avvik	
1551	PERIODISERT IKKE FAKT. ...			0,00		⚠ Avvik	
1581	DELKREDERAVSETNING			- 11 575,00			
1770	INTERIM FORDEL. HUSLEIE...			0,00			
1820	AKSJER I AS PIRIN			70 000,00			
1941	FOLIOKTO 9999.99.00000			43 140,63		✓ OK	
1941	HUSKONTO FOLIO			242,47		⚠	
1941	<b>Avstemming av 1941 - FOLIOKTO 9999.99.00000</b>			29 945,00		⚠	
1941	Fyller ut følgende arkfaner i "OM Bank og kasse.xls"			68 345,35		⚠	
21	- Konto 1941			458 268,85		⚠	
24				- 370 687,01			
24	Avstemmer mot transaksjoner i			- 66 707,00		⚠ Avvik	
24	- "H:\Bankfil.txt"			0,00			
27	Resultatet produseres til filen			0,00		⚠ Avvik	
27	- "M:\Avstemming\2006\00002\12_OM Bank og kasse.xls"			0,00		⚠ Avvik	
2710	TILLEGGENDE MVA			0,41		⚠ Avvik	

Følgende funksjoner finnes i dette skjermbildet:

- Utfør avstemming av valgt konto**
- Legg til egendefinert filvedlegg til valgt konto**
- Slett ett eller flere vedlegg til valgt konto**
- Redigere åpne poster**
- Bankavstemming - oppsett**
- Søk**
- Oppdatere fra regnskap**
- Oppsett av avstemming**

Desember  **Velg avstemmingsperiode**

Autoppdatering **Slå av/på autooppdatering mot regnskap**

Vis nullkonti **vis / skjul nullkonti**

Programmet leser data direkte fra regnskapet, og er avhengig av at det er satt opp kobling til et økonomisystem for å utnytte funksjonaliteten fullt ut.

Oppsett av regnskapsintegrasjon er derfor også nødvendig. Dette finnes i menyen **Tilleggsfunksjoner > Byråopplysninger** for oppsett av standardinnstillinger for regnskapsintegrasjon. Oppsett av regnskapsintegrasjon på den enkelte klient kan foretas i menyen **Firma > Firmaopplysninger** på skillekortet **Regnskapsintegrasjon**.

## Om de enkelte kolonnene i vinduet:

### Avst. pr:

Denne kolonnen viser informasjon om forrige avstemming. Den vil vise periode mm/åå for forrige

avstemming.

**Saldo v. siste avst.:**

Her vises hva saldoen var på kontoen sist den var avstemt.

**Regnskapsf. saldo:**

Her vises saldo på den enkelte konto i økonomisystemet.

**Kommentar:**

Her er det en fri kommentar som kan legges inn av brukeren ved behov.

**Status:**

Her er en angivelse av statusen på kontoen ved denne avstemmingsperioden.

**Dokumentasjon:**

Her vises dokumentasjon som ikoner. Ved å holde muspekeren over et ikon, vises navn og plassering for dokumentet.

Se også:

[Oversikt over funksjonalitet](#)

## 6.5 Produksjon av avstemmingsmappe

Avstemmingsmappen produseres i menyen **Avstemming > Avstemmingsmappe**.

Ved å fruke verktøyknappen  **Produsere avstemmingsmappe** vil avstemmingsmappen produseres eller produseres på nytt med dokumenter som er i avstemmingen og dokumenter som er valgt som vedlegg i avstemmingsmappe-vinduet.

Mer informasjon om dette finner du i [Avstemmingsmappe for en klient](#).

Se også:

[Oversikt over funksjonalitet](#)

## 7 Oversikt over de enkelte avstemmingene

### 7.1 Oversikt over de ulike avstemmingene

Følgende avstemminger kan foretas i FINALE Avstemming:

[Bankavstemming og kassekredittavstemming](#)  
[Merverdiavgift](#)  
[Skattetrekk](#)  
[Bidragstrekk, påleggstrekk og andre lønnstrekk](#)  
[Feriepenger](#)  
[Arbeidsgiveravgift og lønn](#)  
[Aksjer](#)  
[Fordringer og forskuddsbetalinger](#)  
[Leverandører, avsetninger og annen gjeld](#)  
[Varige driftsmidler](#)  
[Andre balansekonti](#)

Se også:

[Generelt om funksjonalitet i FINALE Avstemming](#)

[Oversikt over arbeidsgang for avstemmingen](#)  
[Oppsett av FINALE Avstemming](#)  
[Oppsett av mal for avstemmingsmappe](#)  
[Oversikt over funksjonalitet](#)

## 7.2 Bankavstemming og kassekredittavstemming

Bankavstemming krever følgende:

- Bankfil fra et banksystem, f.eks. eksportert fra nettbank.
- Tilgang til regnskapstransaksjoner via regnskapsintegrasjon.

I avstemmingsfunksjonen finner du oppsett av bankavstemming ved å markere en bankkonto og trykke på verktøyknappen



### Bankavstemming

Følgende vil vises:

Oppsett for konto 1942 VISAKONTO - FOLIO

Bankfilnavn

Info

Nivå

Kontonummer

Filinnhold:

Avbryt OK

Her velges bankfil, og man kan velge avstemmingsnivå som p.t. kan angiv med følgende 3 nivåer:

**Lav:**

Matching innenfor et lite tidsrom av dager og ikke kryssing av mange transaksjoner mot mange transaksjoner.

**Middels:**

Matching innenfor et større tidsrom av dager og kryssing av mange transaksjoner mot mange transaksjoner innenfor et kortere tidsrom.

**Høy:**

Matching innenfor et større tidsrom av dager og kryssing av mange transaksjoner mot mange transaksjoner

innenfor et noe lengere tidsrom.

Bankkonti i konsernkontosystemer må ha standardkonto 1565 eller 2925.

Se også:

[Oversikt over de ulike avstemmingene](#)

## 7.3 Merverdiavgift

Avstemming av merverdiavgift er en omfattende funksjon som anvender regnearket for avstemming av merverdiavgift i KS Komplett.

Følgende deler av avstemmingen fylles automatisk ut av programmet:

- Regnskapsført saldo ved utgangen av hver termin.
- Betalingsbilaget for betaling av saldoen etter terminens utløp. Betalingen hentes inntil 2 mnd frem i tid, og akseptert avvik fra regnskapsført saldo er kr 20.
- liste over regnskapskonti for hver merverdiavgiftstype fra FINALE Årsoppgjør eller FINALE Rapportering. Det er viktig at kontiene har korrekt standardkontokode for behandling som høy sats, mellomomsats, lav sats, nullsats (eksport etc) og utenfor avgiftsområdet.

Følgende informasjon må fylles ut av brukeren:

- De enkelte merverdiavgiftsoppgavene.

Det foretas en gruppeavstemming av disse kontiene, slik at alle konti i MVA-seriene for standardkonti medtas i avstemmingen.

Se også:

[Oversikt over de ulike avstemmingene](#)

## 7.4 Skattetrekk

Avstemming av skattetrekk er en omfattende funksjon som anvender regnearket for avstemming av skattetrekk i KS Komplett.

Følgende deler av avstemmingen fylles automatisk ut av programmet:

- Regnskapsført saldo ved utgangen av hver termin.
- Skattetrekk foretatt i hver termin
- Betalingsbilaget for skattetrekk for hver termin for betaling etter at terminen er utløpt.
- Sammenligning av skattetrekk skyldig med saldo på skattetrekk-konti

Følgende informasjon må fylles ut av brukeren:

- Ingen.

Det foretas en gruppeavstemming av disse kontiene, slik at alle konti med standardkonto 2600 Skattetrekk medtas. Det er normalt bare en slik konto.

Se også:

[Oversikt over de ulike avstemmingene](#)

## 7.5 Bidragstrekk,påleggstrekk og andre lønnstrekk

Avstemming av bidragstrekk og påleggstrekk har kun funksjonalitet for å opprette regnearket for spesifisering av trekkene, men vil ikke foreta automatisk utfylling av regnearkene.

Se også:

[Oversikt over de ulike avstemmingene](#)

## 7.6 Feriepenger

Avsetning for skyldige feriepenger foretas i arbeidsboken for feriepenger i KS Komplet. Det foretas en omfattende utfylling av denne arbeidsboken:

Programmet fyller ut alle lønnskonti som danner grunnlag for feriepengeavsetning. Brukeren må fylle ut den delen som gjelder avsetning for arbeidsgiveravgift for hver sats for arbeidsgiveravgift.

Se også:

[Oversikt over de ulike avstemmingene](#)

## 7.7 Arbeidsgiveravgift og lønn

Avstemming av arbeidsgiveravgift er en omfattende funksjon som anvender regnearket for avstemming av arbeidsgiveravgift generelle næringer i KS Komplet.

Følgende deler av avstemmingen fylles automatisk ut av programmet:

- Regnskapsført saldo ved utgangen av hver termin.
- Betalingsbilaget for betaling av saldoen etter terminens utløp. Betalingen hentes inntil 2 mnd frem i tid, og akseptert avvik fra regnskapsført saldo er kr 20.
- Lliste over regnskapskonti for hver lønn fra FINALE Årsoppgjør eller FINALE Rapportering. Det er viktig at kontiene har korrekt standardkontokode for behandling som avgiftspliktig og/eller innberetningspliktig, jfr utfylling av RF-1022 Avstemming av lønn.

Følgende informasjon må fylles ut av brukeren:

- De enkelte terminoppgavene.
- Enkelte andre opplysninger som ikke programmet kan identifisere fra økonomisystemet, men som fremkommer i lønnsystemet eller i oppgaver til det offentlige.

Det foretas en gruppeavstemming av disse kontiene, slik at alle konti for arbeidsgiveravgift ut fra standardkonti medtas i avstemmingen.

Se også:

[Oversikt over de ulike avstemmingene](#)

## 7.8 Aksjer

Avstemming av aksjer har kun funksjonalitet for å opprette regnearket for spesifisering av aksjeposter, men vil ikke foreta automatisk utfylling av regnearkene.

Alternativet til å utføre avstemming er å legge ved egendefinert vedlegg med spesifisering av aksjeposter.

For langsiktige poster anvendes arket i KS Komplet for langsiktige aksjeposter.

For kortsiktige poster anvendes arket i KS Komplet for kortsiktige aksjeposter.

Se også:

[Oversikt over de ulike avstemmingene](#)

## 7.9 Fordringer og forskuddsbetalinger

Fordringer og forskuddsbetalinger kan avstemmes på følgende måter:

- **Langsiktige fordringer**  
Det er ikke automatisk avstemming av disse. Her legges det ved en spesifisering av kontoen som egendefinert vedlegg.
- **Forskuddsbetalte kostnader**  
Forskuddsbetalte kostnader blir spesifisert med de transaksjoner som saldoen består av ved at programmet analyserer kontoen, trekker ut korrekte transaksjoner og spesifiserer dette i et regnearkvedlegg fra KS Komplet.  
  
Disse kontiene blir spesifisert med bilagsdato, bilagsnummer, bilagsbeløp og motkontonummer og motkonto navn. Dersom motkonto er et bilag med flere beløp, vil transaksjonen bli splittet opp.  
  
Saldo denne periode blir spesifisert som bilag i åpen post-listen og medtatt som transaksjojn neste gnag avstemming foretas.
- **Andre kortsiktige fordringer**  
Andre kortsiktige blir spesifisert med de transaksjoner som saldoen består av ved at programmet analyserer kontoen, trekker ut korrekte transaksjoner og spesifiserer dette i et regnearkvedlegg fra KS Komplet.  
  
Disse kontiene blir spesifisert med bilagsdato, bilagsnummer, bilagsbeløp men ikke med motkonto.  
  
Saldo denne periode blir spesifisert som bilag i åpen post-listen og medtatt som transaksjojn neste gnag avstemming foretas.
- **Kundefordringer**  
På kundefordringer listes opp kundekonti med creditsaldo.

Se også:

[Oversikt over de ulike avstemmingene](#)

## 7.10 Leverandører, avsetninger og annen gjeld

Avsetninger og annen kortsiktig gjeld kan avstemmes på følgende måter:

- **Avsetning for kostnader**  
Avsetninger blir spesifisert med de transaksjoner som saldoen består av ved at programmet analyserer kontoen, trekker ut korrekte transaksjoner og spesifiserer dette i et regnearkvedlegg fra KS Komplet.  
  
Disse kontiene blir spesifisert med bilagsdato, bilagsnummer, bilagsbeløp og motkontonummer og motkonto

navn. Dersom motkonto er et bilag med flere beløp, vil transaksjonen bli splittet opp.

Saldo denne periode blir spesifisert som bilag i åpen post-listen og medtatt som transaksjojn neste gnag avstemming foretas.

- **Annen kortsiktig gjeld**

Annen kortsiktig gjeld blir spesifisert med de transaksjoner som saldoen består av ved at programmet analyserer kontoen, trekker ut korrekte transaksjoner og spesifiserer dette i et regnearkvedlegg fra KS Komplet.

Disse kontiene blir spesifisert med bilagsdato, bilagsnummer, bilagsbeløp men ikke med motkonto.

Saldo denne periode blir spesifisert som bilag i åpen post-listen og medtatt som transaksjojn neste gnag avstemming foretas.

- **Leverandørgjeld**

På leverandørgjeld listes opp leverandørkonti med debetsaldo.

- **Langsiktig gjeld**

det opprettes et regneark i arbeidsboken for hver gjeldspost, men utfyllingen må foretas manuelt.

Se også:

[Oversikt over de ulike avstemmingene](#)

## 7.11 Varige driftsmidler


Avstemming av varige driftsmidler har følgende funksjonalitet:

- Vedlegg av driftsmiddelrapporter
  - Avskrivningstablå
  - Driftsmidler sortert pr konto
  - Driftsmidler sortert pr dimensjon
  - Driftsmidler sortert pr dimensjon og konto
- Status settes på konto ut fra at saldo samsvarer med sum driftsmidler.
  - OK: Samsvar
  - Avvik: Differanse

Se også:

[Oversikt over de ulike avstemmingene](#)

## 7.12 Andre balansekonti

Andre balansekonti der det ikke er automatiserte avstemminger, kan man legge ved dokumentasjon ved å bruke verktøyknappen  **Nytt vedlegg**.

Se også:

[Oversikt over de ulike avstemmingene](#)

**Løsninger fra Finale Systemer as:**

Årsregnskap  
Ligningsoppgaver  
Elektronisk innberetning  
Skatteberegning  
Driftsmiddelkartotek  
Perioderegnskap  
Avdelingsregnskap  
Konsernregnskap  
Nøkkeltall og analyse  
Verdipapiroversikt for investorer

**Finale Systemer as**

**Hovedkontor**

Stakkevollveien 35  
Postboks 2207  
9268 Tromsø

Telefon 77 66 54 60  
Telefaks 77 66 54 99

Web-sider: <http://www.finale.no>  
E-post: [firmapost@finale.no](mailto:firmapost@finale.no)

**Oslokontoret**

Ravnåsveien 1  
1254 Oslo

Telefon 77 66 54 60  
Telefaks 22 61 22 31

Foretaksreg.  
NO 976 692 381 MVA

