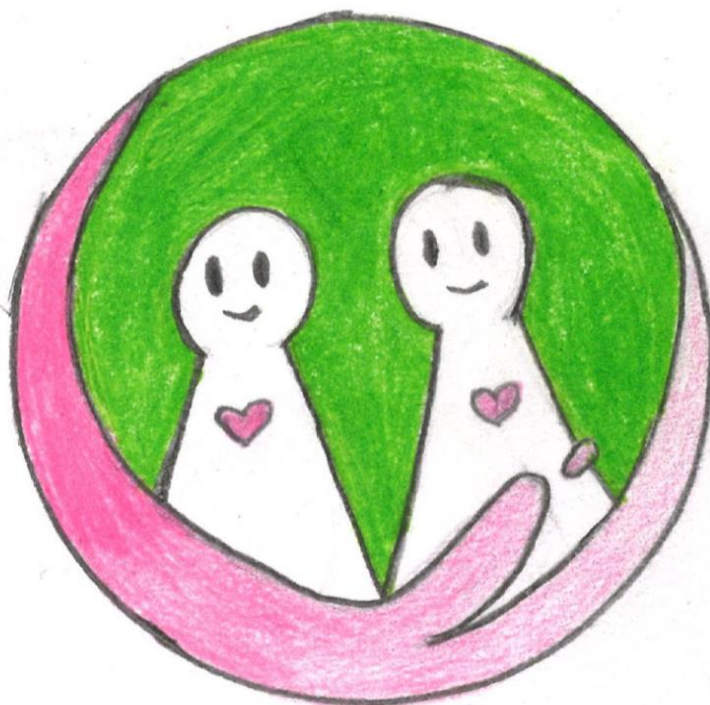




Inderøy kommune

*Best - i lag*

## Kommunens plan for Inkluderende barnehage- og skolemiljø



# Prosjektplan for inkluderende barnehage og skolemiljø

## Prosjektbeskrivelse

Inderøy kommune deltar fra august 2019 i Utdanningsdirektoratet sin nasjonale kompetanseutvikling *Inkluderende barnehage- og skolemiljø*. Denne nasjonale kompetanseutviklingen har som mål å styrke barnehagers, skolars og eiers kapasitet og kompetanse i å skape og opprettholde gode barnehager og skolemiljøer, og forbygge, avdekke og håndtere mobbing og andre krenkelser. Det er en intensjon at dette målet skal nås gjennom å styrke både regelverkskompetansen og den pedagogiske kompetansen til barnehager, skoler, eiere og barnehagemyndigheter, samt kompetanse i å drive kvalitetsutvikling lokalt.

Utdanningsdirektoratet skisserer hovedinnholdet i tilbudet som

- forebygging, avdekking og håndtering av mobbing og andre krenkelser
- utvikling og opprettholdelse av gode og trygge barnehage- /skolemiljø
- organisasjon og ledelse, generell regelverkskompetanse og tverrfaglig samarbeid

(Utdanningsdirektoratet, 2018: *Informasjon om deltakelse i Inkluderende barnehage- og skolemiljø. Samlingsbasert tilbud, pulje 4*)

Ved å øke vår kompetanse, tilegne oss kunnskap, erfare i praksis samt være motivert for arbeidet, vil vi dermed kunne øke kommunens kapasitet på dette området. Med andre ord:

---

*Kapasitetsutvikling=kompetanse+kunnskap+praksiserfaring+motivasjon*

---

Prosjektperioden startet i mars 2019 og avsluttes i desember 2021. Kommunens organisering av arbeidet vil bli behandlet under planens kapittel 3.

Inderøy kommune er i hovedsak organisert slik at barnehage og skole/SFO tilhører samme resultatområde. Vi har ett unntak, og det er Sakshaug barnehage som er egen enhet.

Kommunen har over tid hatt fokus på arbeid med inkluderende barnehage- og skolemiljø. I Kommunedelplan oppvekst 2015 -2020, er folkehelse et av kommunens satsingsområder. Inderøy kommune har fokus på psykisk helse og inkludering blant barn og unge. Kommunen har en egen folkehelseplan 2014 – 2025. Likevel viser resultater på blant annet elevundersøkelsen at vi har potensiale for utvikling innen området skolemiljø. Det er grunn til å anta at dette arbeidet må starte allerede i barnehagen for å sikre gode holdninger og atferd som fremmer inkludering. Ved å delta i Utdanningsdirektoratets satsing, får vi bistand for å videreutvikle både barnehage- og skolemiljøet. Vår utfordring er implementering og involvering av alle ansatte, og systematisk samarbeid mellom barnehage og skole i arbeidet med inkluderende miljø.

Gjennom deltakelse i den nasjonale satsingen har Inderøy kommune etablert et prosjektsamarbeid mellom tre barnehager, to kommunale og en privat og en barneskole og

ungdomsskolen. Sammen skal disse jobbe systematisk og helhetlig for inkluderende miljø i barnehager og skoler med utgangspunkt i overordnet plan for kommunen.

Prosjektplanen er utarbeidet av ressurspersonene i samarbeid med ressursgruppa og i samråd med referansegruppene. Styringsgruppa har hatt det overordna ansvaret.

## 1.Utviklingsområder og innhold

I oppstarten av prosjektperioden har barnehagene og skolene gjennom implementeringsarbeidet gjennomført et arbeid hvor de beskriver de viktigste styrkene og svakhetene den enkelte enhet har i arbeidet med å skape og å ivareta et inkluderende barnehage- og skolemiljø. I tillegg ligger undersøkelser som Elevundersøkelsen, Foreldreundersøkelsen og Ståstedsanalyse til grunn for vår planlegging av denne satsingen. Blant annet viser Elevundersøkelsen, at de deltakende skolene skårer lavt eller middels på elevdemokrati og elevmedvirkning. Deltakelse i denne satsingen vil derfor være en gylden mulighet til å iverksette en større grad av medvirkning fra barn og elever. I tillegg vil barns og elevers stemmer være viktig for å lykkes i arbeidet med å skape et inkluderende barnehage- og skolemiljø.

Et oppstartsarbeid i elevråd, foresattegrupper, og kollegiegrupper har vært å lage ordskyer knyttet til

- 1) Hva legger vi i begrepet *Inkluderende barnehage- og skolemiljø*?
- 2) Hva er vår enhet gode på når det gjelder å skape et inkluderende barnehage- og skolemiljø?
- 3) Hva trenger vi input/kursing på når det gjelder å skape et inkluderende barnehage- og skolemiljø?

Resultatene fra disse skyene har lagt grunnlag for utarbeidelse av mål, kriterier samt kompetanseutviklingsplaner.

I tillegg har det som en oppstart hos barn og elever vært en logo- og slagordskonkurranse. Noen av disse bidragene er brukt som illustrasjoner i denne planen.

Basert på dette datagrunnlaget, og i samsvar med Inderøy kommune sin *Kvalitetsplan for oppvekst 2018-2021* (vedlegg 4), har vi kommet fram til følgende utdyping av tiltak for utviklingsområdene som nevnt innledningsvis:

Utviklingsområde	Tiltak – hva innebærer dette?
<b>Forebygge, avdekke og håndtere mobbing og andre krenkelser</b>	Alle skal ha god kunnskap om § 1, 2 og 3 i barnehageloven og § 9A i Opplæringslova og prosedyrer knyttet til disse. ( <i>Plan for oppfølging av Opplæringslovens §9A Inderøy kommune 2019-20. (Vedlegg 1.) samt Handlingsplan mot mobbing i barnehagen. Vedlegg 2.)</i> ) Ansvar for dette ligger hos leder for enhetene.  Alle er kjent med og bruker handlingsløyfa (se illustrasjon nedenfor) aktivt. Ansvar for dette ligger hos leder på enhetene.

Det vil også være aktuelt å involvere frivillighet/fritidstilbud i kommunen i hvordan denne kan brukes.



Alle barn/elever, foresatte og ansatte har en felles forståelse av hva som er sentrale faktorer i et inkluderende barnehage- og skolemiljø. Ansvar for dette ligger hos leder på enhetene.

Alle ansatte bruker Inderøy kommunes *Håndbok for god samhandling* og er kjent med de ulike risikofaktorer og beskyttelsesfaktorer som nevnes her for å ha en felles forståelse for hva som kjennetegner det sårbare barnet/ eleven. (se vedlegg 3). Ansvar for dette ligger hos leder på enhetene.

Barn/elever og foresatte skal medvirke i å forbygge, avdekke og håndtere mobbing og andre krenkelser. Gjennom involvering elevgrupper, barnegrupper og foresattegrupper vil man utarbeide rutiner og metoder for dette.

**Utvikle og opprettholde gode og trygge barnehage-/skolemiljø, hvor alle barn trives og opplever tilhørighet**

Den enkelte enhet har ansvar for at alle barn/elever/foresatte/ansatte har en felles forståelse for hva vi legger i begrepet *et godt barnehage-/ skolemiljø*.

Enhetene skal bruke Inderøy kommunes rutiner for utvikling av et trygt og godt skolemiljø til å avdekke nåværende praksis, bruke tid til felles refleksjon og for å endre/justere/foredle praksis. (*Plan for oppfølging av Opplæringslovens §9A Inderøy kommune 2019-20 s. 4, vedlegg 1 samt Handlingsplan mot mobbing i barnehagen, vedlegg 2*). Barnehagene og skolene skal følge opp kommunedelplan oppvekst sin satsing på et trygt og godt oppvekstmiljø. Enhetene skal videre jobbe med utgangspunkt i *Kvalitetsplan for oppvekst 2018-2021* (vedlegg 4) samt *Plan for oppfølging av Opplæringslovens §9A Inderøy kommune 2019-20. (vedlegg 1) eller Handlingsplan mot mobbing i barnehagen* (Vedlegg 2)

Enhetene skal legge grunnlag for en god kommunikasjon mellom barn/elever/foresatte/ansatte i arbeidet med å utvikle og opprettholde gode og trygge barnehage- og skolemiljøer og involvere barn/elever/foresatte i dette arbeidet. Dette skjer gjennom god kommunikasjon eksempelvis i møter med organ

	<p>som elevråd, foreldreråd, samarbeidsutvalg og FAU, i barnesamtaler, sosiometriske undersøkelser og gjennom elevsamtaler, i møter med hele elev-/barnegruppa og foresatte gruppa.</p>
<p><b>Organisasjon og ledelse, generell regelverkskompetanse og tverrfaglig samarbeid</b></p>	<p>Enhetenes ledelse har ansvar for forankring i hele organisasjonen – alle skal med. Dette skjer gjennom at tematikken tas opp i møter med barn/elever, foresatte og ansatte.</p> <p>Bygge opp kollektive læringsfellesskap både tverrfaglig og innad i virksomhetene. Her ligger ansvaret innad i enhetene samt hos ressurspersonene.</p> <p>Intervenere og lede refleksjoner og øvelser i personalet knyttet til håndtering av lovverk og handlingsplaner. Ansvaret her ligger hos den enkelte enhet.</p> <p>Systemisk arbeid</p> <ul style="list-style-type: none"> <li>• Rådgiver oppvekst/ressurspersoner støtter skoler og barnehager i arbeidet med å styrke regelverksforståelse og kompetanse</li> <li>• Rådgiver oppvekst/ressurspersoner etablerer nettverk med deltakere fra hver virksomhet som skal utvikle kompetanse og være veiledere i barnehage- og skolemiljø for sine kollegaer</li> </ul> <p>Rutiner for tverrfaglig samarbeid i kommunen:</p> <ul style="list-style-type: none"> <li>• Assisterende rådmann har årlige møter for å avklare roller og ansvar i henhold til lovverket med PPT, helsestasjon/skolehelsetjenesten, barnevern</li> </ul>

For å nå disse tiltakene, vil det være behov for kompetanseheving i kollegiene. Dette vil bli ytterligere spesifisert under planens kapittel 4.

## 2. Mål

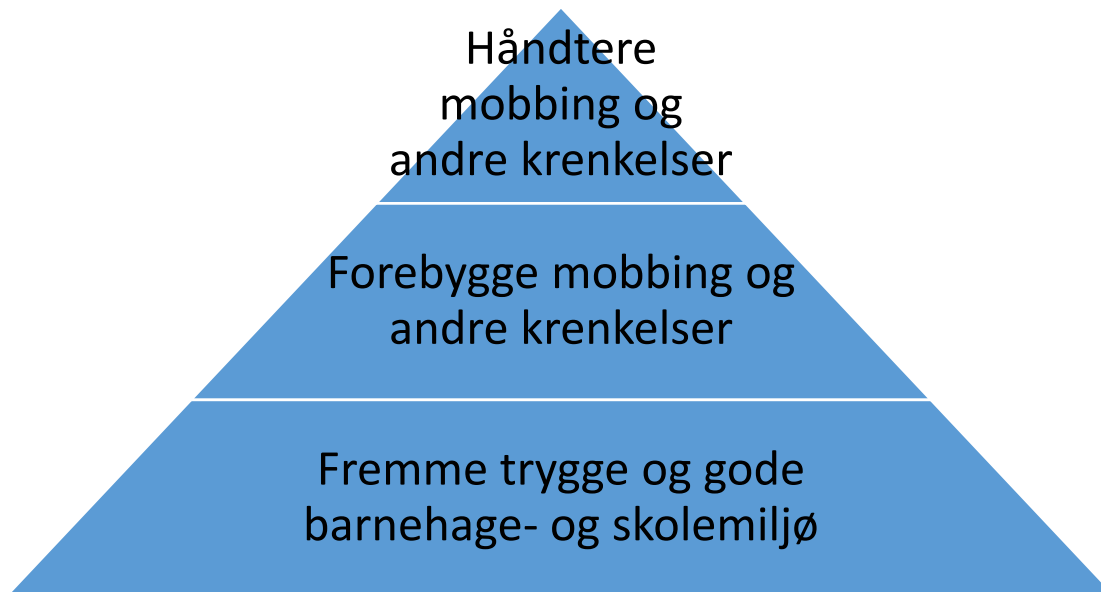
### Prosjektets overordna mål

Barnehager og skoler er gjennom Lov om barnehager og Opplæringslova forpliktet til å gi barn og elever et trygt og inkluderende miljø uten mobbing og andre krenkelser. Forfatterne Lund, Helgeland, Nome, Cameron, Godfredsen og Kovac bruker følgende definisjon i *Hele barnet, hele løpet; Mobbing i barnehagen* (2015):

«Mobbing av barn er handlinger fra voksne og/eller barn som hindrer opplevelsen av å høre til, å være en betydningsfull deltaker i fellesskapet og muligheten til medvirkning.»

Et godt miljø er en forutsetning for lek, læring og utvikling i barnehager og skoler slik at barn/elever kan utvikle seg til å bli gode samfunnsborgere. Barnehager og skoler er også forpliktet gjennom Barnekonvensjonens artikkel 19 til å beskytte barn mot alle former for fysisk og psykisk vold.

Et mål for arbeidet, må være å kunne bruke mesteparten av tiden nederst i pyramiden vist nedenfor. Gjennom et godt og grundig arbeid med å fremme trygge og gode barnehage- og skolemiljø, vil det være mindre forekomst av mobbing og andre krenkelser.



*Kilde: Pål Roland Læringsmiljøsentret (Universitetet i Stavanger)*

Vårt satsningsområde «Inkluderende barnehage- og skolemiljø» innebærer at vi skal sørge for at alle er inkludert, sett og tatt godt vare på gjennom dagen. Dette betyr at de voksne skal være tett på.

Vårt mål er at miljøet i våre barnehager og skoler er trygt og sikrer at alle føler seg som en del av fellesskapet. Satsningsområdet vil kreve oppmerksomhet fra ansatte og stor grad av samarbeid med foreldrene.

I Inderøy kommune har vi sammen kommet fram til et felles overordnet mål for barnehager og skoler. Dette målet er utarbeidet i fellesskap med prosjektledere fra alle virksomhetene:

## I Inderøy kommune skal alle barn og unge oppleve trygghet, tilhørighet og mestring.



Videre har vi i dialog med ulike brukergrupper som barn/elever, foresatte og ansatte utviklet kjennetegn på et inkluderende barnehage- og skolemiljø som her vil være handlingskriterier for å oppnå dette målet.

Pronomenet *vi* er viktig i et inkluderende barnehage- og skolemiljø. Ordet er derfor bevisst brukt i skjemaet nedenfor når kriteriet gjelder for alle (barn/elever, foresatte og ansatte) i skolen/barnehagen.

Kjennetegn hos barn/elever som opplever å være inkludert	Handingskriterier – hvordan oppnår vi dette kjennetegnet
<b>Barna/elevene vil gå i barnehagen/på skolen</b>	<ul style="list-style-type: none"> <li>- Vi smiler</li> <li>- Vi sier hei</li> <li>- Vi bidrar til en god start på dagen, alle skal føle seg velkommen</li> <li>- Ansatte legger til rette for forutsigbarhet</li> <li>- Vi behandler hverandre med respekt</li> <li>- Vi lytter – er tilstede</li> <li>- Vi viser omsorg for alle barn/elever</li> <li>- Ansatte legger til rette for at barna/elevene kan gi tilbakemelding på hvordan de har det</li> <li>- Vi engasjerer oss i hvordan barna/elevene har det – også utenfor barnehage/skole</li> <li>- Vi inviterer til aktivitet</li> <li>- Ansatte og foresatte er positive voksne som løfter positive handlinger hos barnet/eleven</li> <li>- Vi har et godt arbeidsmiljø for barn og ansatte</li> <li>- Vi bruker hverandres navn</li> <li>- Vi har et innbydende aktivitetsrom inne og ute</li> </ul>
<b>Alle barn/elever har noen å være sammen med i en positiv samhandling</b>	<ul style="list-style-type: none"> <li>- Ansatte observerer systematisk</li> <li>- Ansatte følger opp observasjonene og er oppmerksomme på utenforskap</li> <li>- Ansatte vet hvem de sårbare barna/elevene er, og hjelper disse inn i aktivitet/kontakt med andre barn</li> </ul>

	<ul style="list-style-type: none"> <li>- Ansatte fordeles på en hensiktsmessig måte for å se alle barna/elevene</li> <li>- Ansatte oppsøker alltid barn/elever som går alene og undersøker grundig om dette er ønsket eller uønsket</li> <li>- Ansatte er sammen med barna/elevene i leken/friminuttene</li> <li>- Ansatte jobber systematisk med tilhørighet og samhold i gruppa, blant annet gjennom programmet Mitt Valg</li> <li>- Foresatte og ansatte sørger for bli-kjent aktiviteter i ny gruppe/klasse</li> <li>- Foresatte og ansatte involverer oss i hvordan samspillet mellom elevene er på nettet og går foran som gode eksempler</li> <li>- Vi går bort til de som går alene, og hjelper til med å finne noen å leke/være sammen med</li> <li>- Ansatte er synlige i utelek/friminuttet for eksempel gul vest</li> <li>- Ansatte legger til rette for inndeling i grupper også på tvers av avdelinger/klasser/trinn</li> <li>- Ansatte legger til rette for å ta i bruk varierte leke- og læringsmiljø (eksempelvis «Rommet som den tredje pedagogen»)</li> <li>- Ansatte legger til rette for felles opplevelser</li> </ul>
<p><b>Barna/elevne har kompetanse til å løse konflikter uten krenkelser og ber om hjelp når de trenger det</b></p>	<ul style="list-style-type: none"> <li>- Foresatte og ansatte er gode rollemodeller</li> <li>- Vi er bevisst på anerkjennende kommunikasjon</li> <li>- Vi er bevisst på hvordan vår kommunikasjon kan virke inkluderende og ekskluderende</li> <li>- Foresatte og ansatte hjelper barna/elevne til å være bevisste på nonverbal kommunikasjon</li> <li>- Vi er bevisste på hvordan vi omtaler barn/elever/foresatte</li> <li>- Vi respekterer at barna/elevne er ulike og har ulike styrker</li> <li>- Vi anerkjenner og respekterer forskjellighet</li> <li>- Vi anerkjenner innsats</li> <li>- Vi har gode strategier for hvordan vi møter barn/elever som utfordrer oss – vi reflekterer og øver i fellesskap</li> <li>- Foresatte og ansatte bidrar til at barna/elevne har god begrepsforståelse</li> <li>- Foresatte og ansatte oppfordrer barna/elevne om å si fra hvordan de har det, sette ord på følelser</li> <li>- Foresatte og ansatte er tilstedeværende voksne som støtter ved behov</li> <li>- Foresatte og ansatte leser barnets/elevens kroppsspråk, og støtter og hjelper barnet/eleven</li> <li>- Foresatte og ansatte gir barna/elevne positive tilbakemeldinger når de løser konflikter selv</li> </ul>



	<ul style="list-style-type: none"> <li>- Foresatte og ansatte øver barna/elevene gjennom å speile situasjoner, slik at de blir bevisste på hvordan deres væremåte påvirker andre</li> <li>- Foresatte og ansatte synliggjør at å be om hjelp er ikke sladring, men nødvendig varsling</li> </ul>
<b>Barna/elevene anerkjenner, inkluderer og respekterer hverandre</b>	<ul style="list-style-type: none"> <li>- Foresatte og ansatte er trygge voksne som barna/elevene stoler på</li> <li>- Vi anerkjenner hverandre</li> <li>- Vi snakker om og respekterer mangfold</li> <li>- Vi har fellesprosjekter, flytter fokuset fra kjønn, legning, religion, etnisitet og alder</li> <li>- Vi trener vår empati</li> <li>- Vi framsnakker hverandre</li> </ul>
<b>Barna/elevene opplever å bli anerkjent, inkludert og respektert av voksne i barnehagen/på skolen</b>	<ul style="list-style-type: none"> <li>- Vi praktiserer en anerkjennende kommunikasjon</li> <li>- Foresatte og ansatte ser alle barna/elevene, gir dem følelsen av å være verdifulle</li> <li>- Foresatte og ansatte er voksne som har selvinnsikt og er gode på selvregulering</li> <li>- Vi har rom for alle</li> <li>- Vi gir alle opplevelsen av å være like velkomne</li> </ul>
<b>Barna/elevene føler glede og motivasjon i barnhage- og skolehverdagen</b>	<ul style="list-style-type: none"> <li>- Vi gir hverandre mestringsfølelse</li> <li>- Vi har det artig sammen, har trivsel i hverdagen og masse humor</li> <li>- Ansatte legger til rette for medvirkning og medborgerskap</li> <li>- Ansatte gir barn/elever meningsfulle oppgaver</li> </ul>

## Hovedmål

De voksne skal følge opp og passe på at alle får være med og at alle har en posisjon i gruppa. Likeverd i aktiviteter og voksenkontakt skal stå i fokus. De voksne skal jobbe aktivt for å fange opp avvik og avverge at noen til stadighet kommer utenfor fellesskapet.

Foresatte og ansatte skal arbeide for at barna lærer/elevene å samarbeide slik at konflikter og misforståelser raskt blir løst. Vennskap er viktig å ha både i barnehagen og i skolen. Her skal personalet spille barna gode og være en døråpner til fellesskapet. Vårt mål er at ingen skal være uten venner eller gå alene. De voksne har ansvaret for at inkludering blir tydelig for barna/elevene og sette fokus på at alle er betydelig i gruppa.

Omsorg og medmenneskelighet skal være en stor del av hverdagen på vei mot det inkluderende læringsmiljøet i barnehagen og skolen. Verdibegrepene for Inderøy kommune *Åpenhet, Raushet og Respekt* skal gjenspeiles i arbeidet vi gjør med å være en kommune som setter fokus på et inkluderende barnehage og skolemiljø.

Alle som jobber i barnehagen og skoler i Inderøy skal i løpet av våren 2020 ha lest gjennom kommunens plan for inkluderende barnehage og skolemiljø. Det skal settes av tid på personalmøter, teammøter og avdelingsmøter til fortløpende forankring, evaluering og

informasjon underveis i prosjektperioden. AKSET med Inderøy ungdomsskole og Sakshaug skole er pilot for skolene, og Sakshaug barnehage, Lyngstad barnehage og Eventyrskogen naturbarnehage er pilot for barnehagene.

### 3. Kommunens organisering og forankring av arbeidet

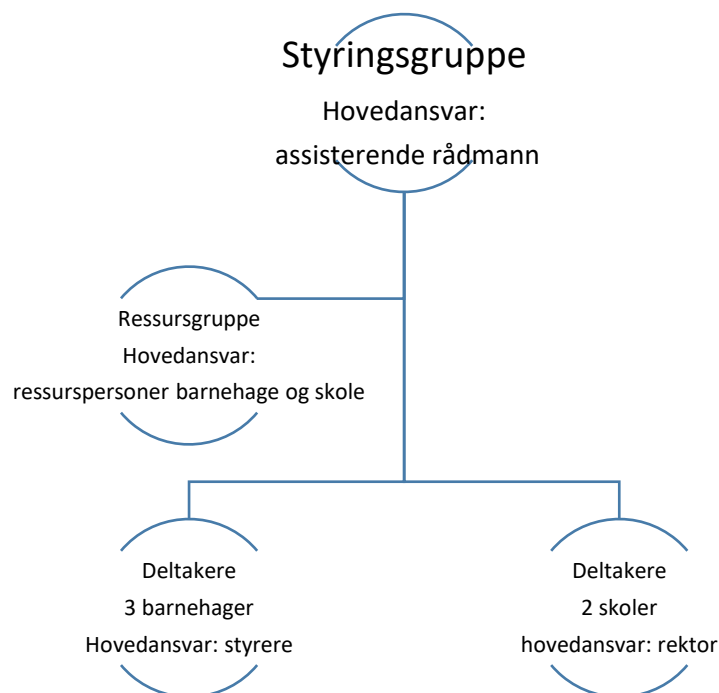
Kommunen som barnehagemyndighet og skoleeier har ansvar for å etablere og drifte de lokale nettverkene og tilsette ressurspersonene for skole og barnehage.

Barnehage- og skolebasert vurdering er grunnlaget for alt kvalitetsarbeid i oppvekstsektoren, og kvalitetsarbeidet skal ha fokus på kjernevirksomheten (barns/elevens læring og utvikling). Alle ansatte skal involveres i barnehagens/skolens utviklingsarbeid, og det er profesjonens opplevde behov som skal danne utgangspunktet for barnehagens/skolens utviklingsarbeid.

Gjennom dette arbeidet, vil man legge til rette for et samarbeid mellom enhetene i kommunen slik at kompetanse og erfaring blir spredt internt. Kommunes visjon – *Best – i lag*, vil være synlig i praksis i dette arbeidet.

Resultater fra foreldreundersøkelsen i barnehagene viser at foreldrene er godt fornøyd med tilbudet, og elevundersøkelser viser at de fleste elevene trives i skolen. Vi ser likevel at vi har behov for implementering og god involvering av alle ansatte i barnehager og skoler, samt et systematisk samarbeid mellom barnehagene og skolene, og mellom barnehage/skole og foresatte/barn/elever for å sette fokus på dette arbeidet.

Prosjektet er organisert som figuren under:



Deltakere er to kommunale barnehager, en privat barnehage og to skoler; en barneskole og ungdomsskolen.

Deltakerne fra barnehagen representerer små og store barnehager med noen lokale satsingsområder i tillegg til de kommunale - men med felles verdigrunnlag. Den største barnehagen, Sakshaug barnehage, er en egen enhet med fem avdelinger og lokalisert i sentrum. Lyngstad er en mindre barnehage med to avdelinger, lokalisert i en av grendene. Eventyrskogen er en privat natur barnehage med to avdelinger, lokalisert litt utenom sentrum.

De to skolene som representerer Inderøy kommune i prosjektet, er Sakshaug skole (1.-7. klasse), kommunens største barneskole med ca. 200 elever, og Inderøy ungdomsskole med ca 250 elever. Disse skolene utgjør en del av AKSET kultur- og skolesamfunn. AKSET sto ferdig i juli 2016 og er realisert av Inderøy kommune og daværende Nord-Trøndelag fylkeskommune. AKSET består av seks pedagogiske og kulturelle virksomheter der hele det 13-årige skoleløpet er samlokalisert for første gang i Norge. AKSET omfatter altså fire kommunale virksomheter; Sakshaug skole, Inderøy ungdomsskole, Inderøy bibliotek og Inderøy kulturskole, Inderøy kulturhus som er et kommunalt aksjeselskap samt Inderøy videregående skole som er fylkeskommunal. Til sammen er det i overkant av 700 skoleelever i AKSET i aldersgruppen 6 til 18 år.

De deltakende skolene er lokalisert nært hverandre og har gode muligheter for tett samarbeid og for å dra nytte av hverandre i et slikt arbeid. AKSET har etablerte samhandlingsarenaer; bl.a. ledermøter, felles planleggingsdager og fagnettverksmøter for ansatte, og elevmøter på tvers av skoleslagene. Nettopp det at disse to skolene «bor sammen» og også er samboere med andre aktører tilhørende oppvekstområdet, gjør dette prosjektet ekstra spennende – og nødvendig.

Det er rektor og styrer som har det faglige og organisatoriske ansvaret for arbeidet på egen skole/barnehage, og disse skal derfor planlegge, forankre og lede kompetanseutviklingen på egen enhet. Hver enhet har utnevnt sin prosjektleder som har et ekstra ansvar for å bistå i arbeidet på sin enhet sammen med ressurspersonene som er frikjøpt i hver sin 20 % stilling (hvv barnehage og skole).

Ressursgruppen består av prosjektleder fra hver enhet (til sammen fem personer), ressursperson for barnehage og ressursperson for skole, samt rådgiver for oppvekst. Ressurspersonene skal sørge for å planlegge og gjennomføre satsningen på overordnet nivå, samtidig som de skal bistå de deltakende enhetene ved å motivere, støtte og styrke deres arbeid.

Styringsgruppen består av assisterende rådmann, representanter fra rektor- og styrergruppen, ressurspersonene, representant(er) fra arbeidstakerorganisasjonene samt leder for PPT.

Assisterende rådmann er prosjekteier, slik at dette forankres på rådmannsnivå.

Satsningen omfatter ulike enheter med ulik størrelse og organisering, og dette vil kreve både tid og ressurser. Det er viktig at dette arbeidet er godt forankret hos skoleeier/barnehageeier og myndighet, som av den grunn, sitter i styringsgruppen. Det er viktig at styringsgruppen er tett på og informeres, involveres og godkjenner planer og aktiviteter som er overordnet for alle på kommunenivå. Dette kan for eksempel være felles planleggingsdager, kurs, forelesninger som er åpne for alle og lignende.

I kommunedelplan for barnehage og skole (2018-2021) sies det at barnehagene og skolene skal være opptatt av tidlig innsats og forebygging, samt fremme demokrati, mangfold og gjensidig respekt, likestilling, bærekraftig utvikling, livsmestring og helse. Dette speiles også i ny overordnet del for grunnopplæringen og i rammeplan for barnehage hvor blant annet livsmestring og helse er eget tema.

En av målsettingene med denne kompetansehevingen, er at det skal jobbes med de reelle behov og utfordringer den enkelte enhet avdekker at de har. De deltakende enhetene har ulike styrker og utfordringer knyttet til hovedområdene i satsningen. Det er derfor viktig at den enkelte enhet utarbeider sin «lokale» prosjektplan med tilhørende fremtidsbilder slik at vi sikrer at de fokuserer på sine særskilte utfordringer. Dette foregår ved at hver enkelte enhet har sin lokale prosjektleder som sammen med ressursperson og øvrig personale leder utviklingsarbeidet på sin enhet. Metodikken skal være barnehage/skolebasert kompetanseutvikling og lærende nettverk.

### Prosjektledernetttverk

«Arbeid i *lærende nettverk* har som mål å bygge strukturer og kulturer for organisasjons- og praksisutvikling knyttet til barnehage-, skolemiljø og mobbing. Nettverkene skal være arenaer for erfaringsutveksling, refleksjon og faglig utvikling. Arbeidet skal ta utgangspunkt i konkrete eksempler fra praksis og støttes opp av relevant teori og forskning.» (*Invitasjon til deltakelse i barnehage- og skolebasert kompetanseutvikling med lærende nettverk om barnehage-, skolemiljø og mobbing, 01.09.16*).

Det etableres et prosjektledernetttverk i Inderøy kommune. Den lokale prosjektlederen skal lede sin enhet i satsningen og vil gjennom prosjektledernetttverket utvikle kunnskaper, dele erfaringer og reflektere rundt sin egen prosjektledelse, få kompetanseheving og støtte til å utvikle barnehage/skolebasert kompetanseutvikling på sine enheter.

Ressurspersonen på skole/barnehage drifter egne lokale samlinger med prosjektlederne fra skolene/barnehagene, og med aktuelle tema de ønsker fokus på. Det vil også være behov for samlinger for hele prosjektledernetttverket.

Kommunen vil vurdere behovet for å knytte til seg eksterne fagpersoner fra relevante fagmiljøer.

I tillegg kan følgende eksisterende nettverk brukes ved behov:

- Rektorgruppa
- Felles styrergruppe for private og kommunale barnehager
- Samarbeidsorganet (ledergruppa i AKSET)
- Spes.ped-nettverket i kommunen inkl. PPT
- Tverrfaglige samarbeidsforum i kommunen; familiesenteret, skolehelseteam, SLT, samarbeidsmøter med innvandrer-tjenesten
- DeKom: desentralisert kompetansenettverk for grunnskolen. Inderøy inngår i nettverk Innherred sammen med kommunene Steinkjer og Verran.
- ReKom: desentralisert kompetansenettverk for barnehagen. Inderøy kommune inngår i nettverk sammen med kommunene Steinkjer og Verran.

Disse nettverkene vil brukes ved behov for å forankre prosjektet, justere underveis og sikre fremdrift.

#### 4. Gjennomføring av kompetanseutvikling

Det vil være ulike behov for kompetanseutvikling/kurspakker i løpet av satsingsperioden. Dette vil være en plan som vil måtte revideres og utvides etter hvert som de lokale planene vil bli utarbeidet.

For skolene er det ønskelig med denne kompetanseutviklingsrekken i 2020:

Mål	Når	Deltakere	Ekstern/intern kompetanse
<b>Hvordan kan skole og heim samarbeide om et trygt og godt oppvekstmiljø?</b>	4. februar 2020	Ansatte- og foresattemøte Inderøy Ungdomsskole	Representanter fra elever, foresatte og ansatte legger fram sitt bilde av skolens
<b>Kickoff Inkluderende Barnehage- og skolemiljø skole</b>  <b>Hvordan arbeide for å fremme et positivt elevsyn og gode relasjoner?</b>	9. mars 2020, halv planleggingsdag	Ansatte Sakshaug skole og Inderøy Ungdomsskole	Prosjektledere/ rektor skole Ressursperson skole
<b>Hvordan handler vi når elever viser utagerende adferd? Problemløsning gjennom samarbeid i tråd med Ross Greene</b>	22. april 2020	Ansatte ved skolene i Inderøy	Skolens innsatsteam, Bodø kommune
<b>Kompetanseheving innenfor regelverket, her §9A</b>	Høst 2020	Sakshaug skole, Inderøy Ungdomsskole, PPT	Linda Hojem, PPT

<b>Hvordan sortere/håndtere egne emosjonelle belastninger hos de voksne. Hvordan skal vi som voksne «stå i det»?</b>	I løpet av høsten 2020	AKSET Alle	
	23. november 2020	Ansatte ved alle deltakere i satsingen.	Guttorm Helgøy

Det gjøres oppmerksom på at de ulike momentene kan måtte gjentas i flere omganger og ved ulike metoder, eksempelvis med eksterne aktører og på interne møter.

For barnehagene er det ønskelig med denne kompetanseutviklingsrekken:

Mål	Når	Deltakere	Ekstern/intern kompetanse
<b>Kompetanseheving innenfor regelverket. Alle skal ha god kunnskap om § 1, 2 og 3 i barnehageloven</b>	27.februar	Sakshaug barnehage, Lyngstad barnehage, Eventyrskogen natur barnehage og PPT	Linda Hojem, PPT
<b>Hvordan jobbe for å hindre utenforskap? Hvordan inkludere alle barn og deres familier?</b>	Oppstart 2020 Ny dato kommer	AKSET	Jobber med saken m/Kommunepsykologen Nina Hermann
<b>Hvordan sortere/håndtere egne emosjonelle belastninger hos de voksne. Hvordan skal vi som voksne «stå i det»?</b>	Oppstart 2020 09.03.2020	Alle ansatte	May Britt Drugli
<b>Tema kveld på storforeldremøte</b>		Foreldre	May Britt Drugli

Det gjøres oppmerksom på at de ulike momentene kan måtte gjentas i flere omganger og på ulike måter, eksempelvis med eksterne aktører og på interne møter.

I forhold til aktuell tematikk, vil vi fordelle temaene slik utover i perioden.

Tema	Vår 2020	Høst 2020	Vår 2021	Høst 2021
<b>Regelverkskompetanse</b>		Barnehage 11/11		
		16/11 Barnehage		
		Barnehage 23/11		

## 5. Andre tiltak på lokalt nivå

For å ivareta 24-timersmennesket vil det også være naturlig å involvere barn og unges fritidsarenaer. Sakshaug skole og Inderøy Ungdomsskole er en del av AKSET og på denne måten vil også de andre enhetene i AKSET være aktuelle samarbeidspartnere.

I tillegg henviser vi til hovedmålet for prosjektet; *I Inderøy kommune skal alle barn og unge oppleve trygghet, tilhørighet og mestring.* Dette målet fordrer igjen en involvering av andre skoler og barnehager i kommunen.

Involvering av andre aktører vil foregå etter følgende plan:

Tidspunkt	Hvem	Mål
Vår 2020	Involvering av fritidsaktører som idrett, røde kors, saniteten, kirken, frivillig Inderøy, frivillig Mosvik mm	Informasjon om planen
Vår 2020	Involvering av kulturskolen	Informasjon om planen
Høst 2020	Samarbeidsmøte med fritidsaktører som nevnt overfor	Hvordan kan disse hjelpe barn og unge til å ha det trygt og godt?
Uke 36 2020	Elever/barn og ansatte knyttet til oppvekstsektoren	Vennskapsuka*
Vår 2021	Involvering av andre skoler og barnehager i kommunen	

\*Inderøy kommune har tradisjon for å markere den nasjonale vennskapsuka i uke 36. I flere år har de eldste elevene i barneskolen, hele ungdomsskolen og videregående samt representanter fra kommunens administrasjon, politiske ledelse og andre instanser som har betydning for barn og ungdoms trivsel vært samlet til en felles markering. Det vil være naturlig å bruke denne markeringen og uke 36 som punkt hvor dette temaet har ekstra fokus.

## 6. Finansiering

Inderøy kommune mottar kr. 520 000,- i statlige midler for deltakelse i satsningen *Inkluderende barnehage- og skolemiljø*. Inderøy kommune bidrar til finansiering av to ressurspersoner i 20 % stilling for barnehage og skole, totalt 40 %.



To venner hand i hand

De statlige midlene skal brukes til:

- Delvis finansiering av ressurspersonene (som tillegg til egenandel fra kommunen)
- Reiseutgifter til nasjonale og regionale samlinger for ressurspersonene og deltakerne i prosjektet i regi av Utdanningsdirektoratet og/eller fylkesmannen.
- Utgifter til kompetanseutvikling og samlinger i AKSET kultur- og skolesamfunn samt til andre skoler i kommunen.
- Utgifter til kompetanseutvikling og samlinger for barnehagene i prosjektet/alle barnehagene i kommunen
- Bruk av eksterne fagmiljøer til lokal oppstartsamling og avslutningskonferanse
- Dekke utgifter til møter og samlinger i lokale nettverk underveis

## 7. utfordringer og muligheter

Arbeidet med Inkluderende Barnehage- og Skolemiljø vil være preget av utviklingsarbeid. Utviklingsarbeid krever tid, og det vil derfor være viktig at man finner godt nok rom for dette arbeidet. Samtidig som dette arbeidet pågår, vil det foregå andre prosesser i barnehagene og skolene, eksempelvis innføring av Fagfornyelsen i skolen og implementering av ny rammeplan i barnehagene samt hensynta innføring av ny mobbelov i barnehagen. Dette er også prosesser som vil kreve tid fra den enkelte enhet. Det vil derfor være et suksesskriterium om man klarer å se disse prosessene i sammenheng. Her vil man altså kunne ha gode muligheter for gode prosesser og resultat ved hjelp av god planlegging både fra ressurspersoner og den enkelte enhet.

## 8. Vedlegg

Vedlegg 1: *Plan for oppfølging av Opplæringslovens §9A Inderøy kommune 2019-20*

Vedlegg 2: *Handlingsplan mot mobbing i barnehagen*

Vedlegg 3: *Inderøy kommunes Håndbok for god samhandling*

Vedlegg 4: *Kvalitetsplan for oppvekst 2018-2021*



