



## MØTEINNKALLING

### Hovedutvalg Natur

<b>Møtested:</b>	<b>Møtedato</b>	<b>Kl.</b>
<b>Inderøyheimen</b>	<b>20.10.2008</b>	<b>08.30</b>

Medlemmene innkalles med dette til møtet. Eventuelle forfall må straks meldes administrasjonsavdelingen, tlf.: 74 12 42 00. Varamedlemmer møter bare etter nærmere varsel.

Saksdokumentene ligger til alminnelig ettersyn på administrasjonsavdelingen fram til møtedato.

## SAKSLISTE

<b>Saksnr.</b>	<b>Arkivsaksnr. Tittel</b>	<b>Emnekode</b>
0048/08	07/01254	560
	<b>NASJONAL TRANSPORTPLAN 2010-2019</b>	
0049/08	08/00813	13212.3
	<b>UTBYGGING SANDVOLLAN SKOLE - FORPROSJEKT</b>	
0050/08	08/00714	637
	<b>FORVALTNINGSPLAN - KORTNEBBGÅS</b>	
0051/08	08/00145	030
	<b>TEMASAKER 2008</b>	
	- Byggeskikk/estetikk-utvalg. <i>Muntlig orientering.</i>	
	- Presentasjon av kommunens nye hjemmeside.	

0052/08

08/00017

030

**RÅDMANNEN ORIENTERER HOVEDUTVALG NATUR**  
*Rådmannens skriftlige orientering legges fram i gruppemøter.*

*Etter møtet blir det besøk i Næssberget.*

Inderøy, 08.10.2008

for Anita Axelsson  
leder *Wolfgang Linkaus*  
Sekr.

## NASJONAL TRANSPORTPLAN 2010-2019

Saksbehandler: Pål S. Gauteplass  
 Arkivsaksnr.: 07/01254-013

Arkiv: 560

Saksnr.:	Behandlingsorgan	Type avgjørelse	Møtedato
0048/08	Hovedutvalg Natur	Vedtak	20.10.2008

### RÅDMANNENS FORSLAG:

1. *Det vises til kommunestyrets behandling av sak om Nasjonal Transportplan 03.03.2008. Inderøy kommune fremmer følgende prioriterte gang- og sykkelvegprosjekter til behandling i Nasjonal transportplan:*

1. *Utbedring av trafikkforholdene forbi Sakshaug skole/Ungdomskolen med planfri kryssing og gang-/sykkelveg opp til krysset med Vudduvegen (Li prestegård), 400 m langs rv 761*
2. *Ferdigstillelse av gang- sykkelveg Småland – Stornes, 750 m langs fv. 229*
3. *Gang- sykkelveg Kvistadbakkan – Tømte, 2600 m langs rv 755*
4. *Gang- sykkelveg Røra idrettsbane – Grandmarka, 1500 m langs rv 755.*
5. *Gang- sykkelveg Utøy skole – Næssplassen, 2900 m langs rv 755*
6. *Gang- sykkelveg fra Li prestegård – Avkj. Verdal Ytre, 1900 m langs rv. 761*
7. *Gang- sykkelveg Lyngstad skole – Kjerknsvågen, 1850 m langs fv. 229*
8. *Gang- sykkelveg Øynheim – Tømte, 2400 m langs rv. 755.*
9. *Gang- sykkelveg Lyngstad skole – Loavegen, 1500 m langs fv. 229*
10. *Gang- sykkelveg Trøakorsen – Skjemstadaunet, 1300 m langs fv. 229.*

2. *Kommunens endelige rekkefølgeprioritering oversendes på et senere tidspunkt etter at lokale høringer er gjennomført.*

### RÅDMANNENS SAKSUTREDNING:

#### VEDLEGG:

1. Liste over aktuelle vegstrekninger som mangler gang-/sykkelveg.
2. Registrert årsgjennsnittstrafikk på samtlige riks- og fylkesveger.
3. Oversiktskart

#### HENVISNING:

VEDTAK HOVEDUTVALG NATUR, 11.02.2008.  
 VEDTAK KOMMUNESTYRET, 03.03.2008

#### BAKGRUNN:

Er miljøvurdering relevant? Kryss av:      Ja                      Nei
Dersom 'ja' fyll inn liste (lagret på felles O:\skjema\milj.doc). Dersom 'nei' er liste ikke vedlagt.

Samferdselsdepartementet har startet arbeid med Nasjonal Transportplan for 2010 -2019.

Fylkesråd for samferdsel og Statens vegvesen gjennomfører denne høsten dialogmøter med kommunene. Inderøy kommune er invitert til møte 22.10.2008. I denne forbindelse legges saken fram for en foreløpig behandling.

Hovedutvalget behandlet i februar en uttalelse til nasjonal transportplan. Det ble da vedtatt en generell uttalelse og en prioriteringsliste for gang-/sykkelvegprosjekter langs riks og fylkesvegnettet. Prioriteringslisten ble etter ønske fra utvalget sendt på en kort høring til grendelag/velforeninger før kommunestyret behandlet saken. Det var liten respons på denne høringen og i kommunestyret ble vedtak av endelig prioriteringslisten tatt ut av vedtaket.

For ordens skyld refereres vedtaket i kommunestyret:

**Vedtak:**

1. *Inderøy kommune er positiv til at det er fokus på vedlikehold, trafikksikkerhet og at bygging av gang- /sykkelveger, utbedring av ulykkespunkt og vedlikehold av vegnettet prioriteres .*
2. *For å redusere transportkostnadene i ei tid med betydelig trafikkøkning, ber en om at det blir satt av vesentlige mer penger til investeringer innenfor stamveger og øvrige riksveger.*
3. *Innspill til handlingsplan for Stamvegnettet (E6):  
E-6 mellom Steinkjer og Trondheim må prioriteres med sikte på å få ned antall alvorlige ulykker. Hele strekningen bør på sikt ha 4- feltsveg eller fysisk midtdeler. Strekningen forbi Koabjerga må prioriteres som en av de første strekningene med oppgradering av vegstandard og tilrettelegging for gående og syklende.*
4. *Innspill til handlingsplan for det Regionale vegnettet (riks og fylkesveger):  
Kommunen ønsker en fortsatt satsing på utbedring av ulykkespunkt og en betydelig økt satsing på utbygging av gang-/sykkelvegnettet. Kommunen vil ha et sammenhengende gang-/sykkelvegnett langs alle riksvegene og de mest trafikkerte fylkesvegene innen kommunen. Endelig prioritering av prosjekter foretas senere.*
5. *I tillegg ber kommunen om at rv. 755 gjennom Straumen legges i traug, "Straumtrauget", for lettere å koble eksisterende tettsted sammen med utbygginga på Nessjordet på en miljømessig og trafikksikkerhetsmessig god måte. Dette for å hindre at riksvegen blir liggende som en barriere og splitte sentrum*
6. *Av kommunens fylkesveger uten fast dekke prioriteres flg. i henhold til standard:*  
*Vudduvegen Li-Flatås*  
*Vudduvegen Flatås-Vist*  
*Stokkanvegen/Letnesvegen*  
*Korsavegen Korsen-Krogs*

Som fremgår forutsettes at endelig prioritering av gang- og sykkelvegprosjekter foretas senere.

Ettersom kommunen er innkalt til et dialogmøte 22.10 finner jeg det naturlig at Hovedutvalg natur underlegger saken om prioritering av gang- og sykkelveger en foreløpig drøfting.

Rådmannen finner det videre naturlig at saksgrunnlaget sendes til høring til grendelag, Velforeninger og FAU. Revisjon av kommunens trafikksikkerhetsplan foreslås sendt ut på høring samtidig. Vi vil da kunne ha klart oppdaterte uttalelser både på større prosjekter på riks- og fylkesvegene og mindre prosjekter på det kommunale vegnettet klart til politisk behandling i neste møterunde - som grunnlag for endelig prioritering av prosjektene.

Oppdaterte trafikktegninger vil ettersendes denne saken dersom det pr. nå forefinnes nye tall.

**VURDERING:**Det regionale vegnettet:

Vil fra 2010 antagelig bestå av riksvegene (utenom E6) og fylkesvegene.

Av større enkelttiltak som er prioritert i dagens trafikksikkerhetsplan er trafikksituasjonen ved Sakshaug skole / Ungdomsskolen, gang- sykkelveg fra Sakshaug skole til Li prestegård, gang-sykkelveg vestover fra Kvistadbakkan og fullføring av gang-/sykkelvegen fra Småland til Stornes.

På det øvrige vegnettet ligger det største behovet i videre utbygging av gang-/sykkelvegnett. Etter vår vurdering, og også ut fra de mange henvendelsene vi får fra befolkningen gjennom året, har dette svært stor betydning for lokalsamfunnene. Riksvegene og de mest trafikkerte fylkesvegene blir liggende som barrierer som det både er utrivelig og farlig å bevege seg langs. Utbygging av gang- og sykkelveger vil fremme helse og trivsel i lokalsamfunnet og redusere behovet for bilkjøring i tillegg til at en selvfølgelig vil spare betydelige summer til skoleskyss.

Generell grense for å få fri skoleskyss er i dag 4 km for 2.-7. klasse og 2 km for 1. klasse. Som spesialordning har samtlige elver som må bruke E-6 som skoleveg fri skoleskyss, 1-4 klasse som må bruke fv. 229, rv 755 eller rv 776 får også fri skoleskyss.

Vedlegg 1 viser en oversikt over aktuelle vegstrekninger med angitte lengder, trafikkmengde og ca antall boliger innenfor 4 km avstand fra skolene. Tabellen er grunnlag for foreslåtte prioriteringer av de ulike vegstrekningene.

Ved innbyrdes "prioritering" av de enkelte strekningene har vi lagt vekt på å få mest mulig trafikksikkerhet for de investerte pengene. De viktigste kriteriene er derfor antall biler på vegen og antall potensielle fotgjengere som må bruke samme veg. Strekningene nærmest skolene prioriteres foran strekninger lengre unna. Korte strekninger prioriteres foran lange og mer kostbare strekninger. I tillegg er det brukt skjønn i forhold til at uoversiktighet, vegbredde, fartsgrenser, alternative sikre vegruter med mer. Prioriteringene er diskutert i arbeidsgruppa for trafikksikkerhetsaker og det er samsvar mellom rådmannen og arbeidsgruppas konklusjon.

**KONKLUSJON:**

Rådmannen fremmer samme forslag til prioriterte prosjekter som tidligere, men innstiller på en ny høring før endelig rekkefølgeprioritering besluttes.

Inderøy, den 10.10.2008

Jon Arve Hollekim/s  
rådmann

## OVERSIKT OVER TRAFIKKERTE VEGSTREKNINGER SOM MANGLER GANG- SYKKELVEG

Oppstillingen omfatter E-6, Rv. 755, Rv. 629 og Fv. 229. Strekningene er delt opp ved vegkryss og andre naturlige skiller langs veien.

ÅDT = Årsdøgntrafikk, gjennomsnittlig antall biler pr døgn gjennom året. Tallene i tabellen er basert på tellinger fra Statens vegvesen i 2006 som er de siste komplette tellingene vi har fått. Samtidig viser målinger på Skarnsundbrua at trafikken har økt med ca 150 biler i døgnet etter bommen ble fjernet. Denne trafikkøkningen er ikke med i tallene og men vil selvfølgelig fordele seg ut på det øvrige vegnettet i kommunen.

Antall boenheter innenfor 4 km fra skole er en grov optelling av antall bolighus som sogner til den aktuelle vegstrekningen som ligger mindre enn 4 km fra skolen. Det er regnet med boliger langs tilstøtende private, kommunale og fylkesveger med lav trafikk. Det er ikke tatt hensyn til at enkelthuset kan ha flere boenheter og at noen ikke er bebodd. Avstanden er grovmålt på kart langs vegene. Beregningen er derfor ikke 100 % riktig.

### SAKSHAUG SKOLEKRETS:

Veg	Strekning	Avstand fra skole	Lengde	ÅDT	Ca antall boenheter innenfor 4 km fra skole	Kommentar
Rv. 761	Sakshaug skole – Vudduvegen	0-400 m	400 m	2100	20	Ses i sammenheng med planfri kryssing mellom barneskolen og ungdomskolen. Prioritert høyt i dagens trafiksikkerhetsplan
Rv. 761	Vudduvegen – Avkj. til Verdal Ytre (Verdalsgrenda)	400-2150	1750 m	1900	15	
Rv. 761	Gjennom Verdalsgrenda til Hommeldalen.	2150-3900	1800 m	1900	7	
Rv. 755	Kvistadbakkan – Volan (sk.kretsgr.)	1500-3400	1900	2500	22	Prioritert høyt i dagen trafiksikkerhetsplan.
Rv.755	(Volan Tømte)	(3400-4100)	(700)	2500	(11)	Det kan være naturlig at en eventuell gang-/sykkelveg bygges fram til Tømte og fv 229. Strekingen tilhører Utøy skolekrets.

Rv.755	Kryss mot Sund – Langs Børgin	2000-3500	1500	2500	5	
--------	-------------------------------	-----------	------	------	---	--

### RØRA SKOLEKRETS:

Veg	Strekning	Avst. fra skole	Lengde	ÅDT	Ca antall boenheter innenfor 4 km fra skole	Kommentar
E-6	Stasjonsvegen – Kommunegrense mot Verdal	600 - 3200	1500	8030	9	Omfatter også Salberg kirke. Finnes privat anlagt tursti langs sjøen til Koa Camping.
E-6	Svian – Kommunegrense mot Steinkjer	1600-4700	3100	7000	15	
Rv.755	Idrettsplassen – Klettavegen	400-800	400	2500	6	Privat anlagt og drevet gang-/sykkelveg
Rv.755	Klettavegen – Loråsvegen	800-1150	350	2500	15	Dekker også Grandmarka via gjennomgang på privat veg. (+24 boliger).
Rv.755	Loråsvegen – Grandmarka	1150-1800	650	2500	24	
Rv.755	Grandmarka – Langs Børgin	1800-4000	2200	2500	2	

### SANDVOLLAN SKOLEKRETS

Veg	Strekning	Avst. fra skole	Lengde	ÅDT	Ca antall boenheter innenfor 4 km fra skole	Kommentar
Rv. 761	Gangstadkorsen – kommunegrensa	1150-3400	2250 m	2400	4	
Rv. 761	Sandv. Skole – Hommeldalen	300-5200	4900 m	1900	12	
Fv 229	Rossdalen – avkj. til Stormesøra	3250-4000	750 m	500*	4	Stor trafikk i sommerhalvåret til Stormesøra. Ligger inne i dagens trafiksikkerhetsplan.

\*Anslått ut fra tilgrensende tall

### UTØY SKOLEKRETS

Veg	Strekning	Avst. fra skole	Lengde	ÅDT	Ca antall boenheter innenfor 4 km fra skole	Kommentar
Rv. 755	Utøy skole – Ulvinkorsen (Rostadvegen)	0-1200	1200 m	850	35	Inkl. Rostadvegen innen 4 km fra skole
Rv. 755	Ulvinkorsen - Næssplassen	1200-2900	1700 m	850	21	Stor sykkeltrafikk i sommerhalvåret til Næssplassen.
Rv. 755	Næssplassen – avk. til Vangshylla	2900-3800	900 m	850	8	
Rv. 755	Avk. til Vangshylla - Skamsundbrua	3800-4700	900 m	710	0	
Rv. 755	Øynheim – Rostadvegen (øst)	700-2200	1500 m	1700	16	
Rv. 755	Rostadvegen (øst) – Tømte (Vågavegen)	2200-3100	900 m	1700	7	
Rv. 755	Tømte – Volan	3100-3800	700 m	1700	11	

### LYNGSTAD SKOLEKRETS

Veg	Strekning	Avst. fra skole	Lengde	ÅDT	Ca antall boenheter innenfor 4 km fra skole	Kommentar
Fv.229	Lyngstad skole - Trøakorsen	0-1500	1500m	500	39	Fv. 229 er gjennomgående smal og uoversiktlig.
Fv.229	Trøakorsen – Kjerkneshågen kai	1500-1850	350m	430	24	
Fv.229	Trøakorsen - Skjemstadaunet	1500-2800	1300m	380	51	

Fv.229	Lyngstadskole – Hastadvegen	0-450	450m	500	20	
Fv.229	Hastadvegen – Loavegen	450-1500	1050m	500	16	
Fv.229	Loavegen - Skolekretsgrensa	1500-3100	1600m	500	10	

INDERØY Kommune 29 Inkl:Rundkj  
 Europa-/Riks-/Fylkesveger    Status pr. dato 2007-12-19

Fra		Til		FRA	TIL		KORTE<5.5M    LANGE>=5.5M				
Veg	Hp	Km	Hp	Km	STEDSNAVN	STEDSNAVN	LENGDE	ÅDT	%	LANGE	ÅR
EV 6	14	2.363	14	5.086		RØRA X755	2.723	8030	9	9	2006
EV 6	14	5.086	14	5.300	RØRA X755	RØRA X755	0.214	8100	9	9	2006
EV 6	14	5.300	15	0.105	RØRA X755	RØRA JBUNDERGANG	0.227	7000	10	10	2006
EV 6	15	0.105	15	3.610	RØRA JBUNDERGANG	RØSKJE XF225	3.505	7000	10	10	2006
EV 6	15	3.610	15	4.470	RØSKJE XF225	KOLLSET	0.860	7300	10	10	2006
RV 755	1	0.009	1	7.253	RØRA XE6	STRAUMEN	7.244	2500	9	9	2006
RV 755	1	7.253	1	7.453	STRAUMEN	STRAUMEN NORD X761	0.200	2600	0	0	2006
RV 755	1	7.453	2	4.100	STRAUMEN NORD X761	RØVIK	4.243	2500	8	8	2006
RV 755	2	4.100	2	7.500	RØVIK	UTØY	3.400	1700	8	8	2006
RV 755	2	7.500	2	11.000	UTØY	VANG	3.500	850	8	8	2006
RV 755	2	11.000	2	12.440	VANG	SKARNSUNDET BRU	1.440	710	8	8	2006
RV 761	1	0.000	1	0.350	STRAUMEN NORD X755	STRAUMEN NORD X755	0.350	3500	8	8	2006
RV 761	1	0.350	1	1.000	STRAUMEN NORD X755	LIE XF233	0.650	2100	10	10	2006
RV 761	1	1.000	1	10.000	LIE XF233	GANGSTAD	9.000	1900	5	5	2006
RV 761	1	10.000	1	12.474	GANGSTAD	KROGS XF235	2.474	2400	5	5	2006
FV 221	1	0.000	1	0.895	RØRA XE6	AUSTAD	0.895	430	10	10	2006
FV 221	1	0.895	1	6.596	AUSTAD	SUND X755	5.701	430	10	10	2006
FV 225	1	0.000	1	4.101	RØSKJE XE6	LORÅSMARKA X755	4.101	90	9	9	2006
FV 228	1	0.000	1	1.573	SUNDNES X755	SUNDNESHAMN	1.573	540	9	9	2006
FV 228	50	0.000	50	0.164	SUNDNES XF228	SUNDNES X755	0.164	100	10	10	2006
FV 229	1	0.000	1	5.700	RØVIK X755	KJERKNESVÅG XF229	5.700	500	10	10	2006
FV 229	1	5.700	1	13.000	KJERKNESVÅG XF229	GRØNNESBY	7.300	380	10	10	2006

Vedlegg 2

NORD-TRØNDELAG VDB L0302.0 2005Høst VEGNETT Utskriftsdato 2007-12-19

INDERØY Kommune 29 Inkl:Rundkj Europa-/Riks-/Fylkesveger Status pr. dato 2007-12-19

Veg		Fra		Til		FRA		TIL		KORTE<5.5M LANGE>=5.5M		
Hp	Km	Hp	Km	Hp	Km	STEDSNAVN	STEDSNAVN	LENGDE	ÅDT	%	LANGE	ÅR
FV 229	1	13.000	1	17.130	GRØNNESBY	GANGSTAD X761		4.130	1100	10	2006	
FV 229	50	0.000	50	0.409	KJERKNESVÅG S XF229	KJERKNESVÅG KAI		0.409	430	10	2006	
FV 231	1	0.000	1	11.374	UTØY X755	KJERKNESVÅG XF229		11.374	200	10	2006	
FV 231	50	0.000	50	2.672	STOKKAN XF231	NORUM		2.672	30	10	2006	
FV 232	1	0.000	1	2.530	KLEPP XF231	OKSÅL XF229		2.530	40	9	2006	
FV 233	1	0.000	1	5.959	LIE X761	FLATÅS		5.959	320	10	2006	
FV 233	1	5.959	1	8.997	FLATÅS	VIST XF229		3.038	200	10	2006	
FV 233	50	0.003	50	0.014	LIE V XF233	LIE N X761		0.011	50	10	2006	
FV 235	1	0.000	1	0.192	HEGGSTAD X761	SANDVOLLAN SK XKV		0.192	220	9	2006	
FV 235	1	0.192	1	2.900	SANDVOLLAN SK XKV	KORSEN XF258		2.440	100	9	2006	
FV 235	1	2.900	1	4.572	KORSEN XF258	KROGS X761		1.672	150	9	2006	
FV 235	2	0.000	2	3.340	KROGS X761	GANGSTAD XF229		3.340	100	9	2006	
FV 236	1	0.000	1	3.719	BRAKSTAD X761	GJØRV XF235		3.719	70	9	2006	
FV 236	50	0.000	50	1.522	TORG.GJERDET XF236	HEGGSTAD KRK X761		1.522	30	10	2006	
FV 258	1	12.958	1	13.000	KORSEN XF235	KORSEN XF235		0.042	170	9	2006	

STATENS VEGVESEN ÅRSDØGNTRAFIKK MED STEDSNAVN Side 3  
 NORD-TRØNDELAG VDB L0302.0 2005Høst VEGNETT Utskriftsdato 2007-12-19

INDERØY Kommune 29 Inkl:Rundkj Europa-/Riks-/Fylkesveger Status pr. dato 2007-12-19

Reg.03: ÅDT - Følgende begrensninger i fagdata er gitt

Totalt (f.o.m.-t.o.m.): Ingen begrensning

Antall lange (f.o.m.-t.o.m.): Ingen begrensning

\*\*\*\*\* Rapporten er ferdig ---> vegvalg p) neste side \*\*\*\*\*

STATENS VEGVESEN ÅRSDØGNTRAFIKK MED STEDSNAVN Side 4  
NORD-TRØNDELAG VDB L0302.0 2005Høst VEGNETT Utskriftsdato 2007-12-19

INDERØY Kommune 29 Inkl:Rundkj  
Europa-/Riks-/Fylkesveger

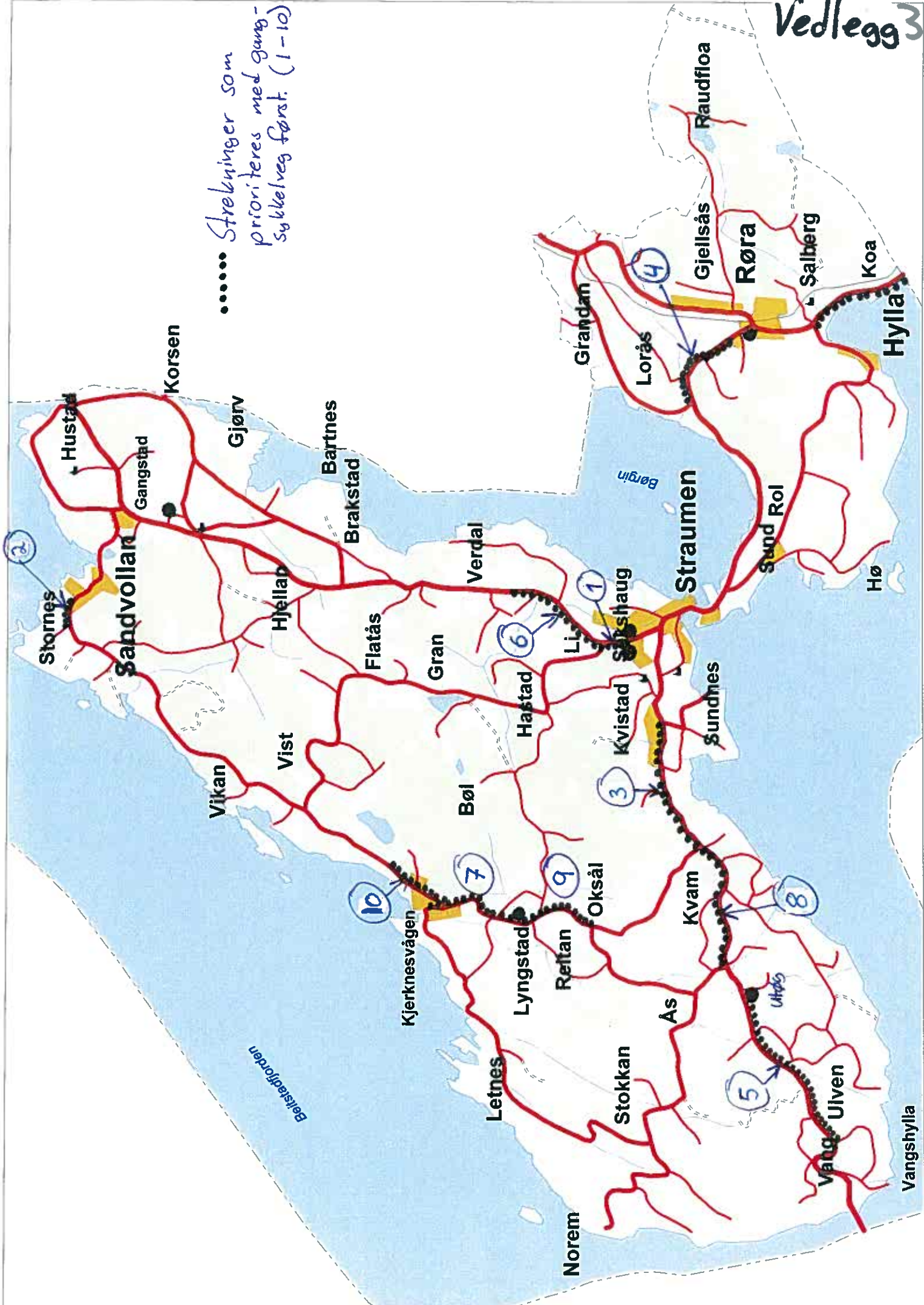
Status pr. dato 2007-12-19

Dokumentasjon av de vegvalg som er gjort  
\*\*\*\*\*

Vegvalg				Vegnetts- lengde	Lengde med rapporterte data
EV6	14	2.363	15	4.470	7.529 100.0%
RV755	1	0.000	2	12.440	20.027 100.0%
RV761	1	0.000	1	12.474	12.474 100.0%
FV221	1	0.000	1	6.596	6.596 100.0%
FV225	1	0.000	1	4.101	4.101 100.0%
FV228	1	0.000	1	1.573	1.573 100.0%
FV228	50	0.000	50	0.164	0.164 100.0%
FV229	1	0.000	1	17.130	17.130 100.0%
FV229	50	0.000	50	0.409	0.409 100.0%
FV231	1	0.000	1	11.374	11.374 100.0%
FV231	50	0.000	50	2.672	2.672 100.0%
FV232	1	0.000	1	2.530	2.530 100.0%
FV233	1	0.000	1	8.997	8.997 100.0%
FV233	50	0.000	50	0.011	0.011 100.0%

FV235	1	0.000	1	4.572	4.304	4.304	100.0%
FV235	2	0.000	2	3.340	3.340	3.340	100.0%
FV236	1	0.000	1	3.719	3.719	3.719	100.0%
FV236	50	0.000	50	1.522	1.522	1.522	100.0%
FV258	1	12.958	1	13.000	0.042	0.042	100.0%
-----							
				108.514	108.514	108.514	100.0%

..... Strekninger som prioriteres med gang-sykkelveg først. (1-10)



## UTBYGGING SANDVOLLAN SKOLE - FORPROSJEKT

Saksbehandler: Pål S. Gauteplass  
Arkivsaksnr.: 08/00813-001

Arkiv: 13212.3

Saksnr.:	Behandlingsorgan	Type avgjørelse	Møtedato
0049/08	Hovedutvalg Natur	Uttalelse	20.10.2008
0050/08	Hovedutvalg Folk	Uttalelse	21.10.2008
0081/08	Formannskap	Innstilling	22.10.2008
	Kommunestyre	Vedtak	

### RÅDMANNENS FORSLAG:

- 1. Det igangsettes arbeid med et forprosjekt for utbygging av Sandvollan skole i henhold til vedtatt økonomiplan, referer også hovedforutsetninger angitt i saksframlegget.*
- 2. Forprosjektet skal utrede grunnlaget - med nødvendig tegningsgrunnlag – for beslutning om et hovedprosjekt – innenfor en økonomisk ramme på 12 mill. kroner. (byggekostnadsindeks pr. 01.01.2007)*
- 3. Det bevilges kr. 200.000,- til forprosjektet. Bevilgningen finansieres ved lån.*
- 4. Rådmannen fastsetter detaljert budsjett.*
- 5. Hovedutvalg folk – og formannskapet hvor dette er naturlig - holdes fortløpende orientert om fremdriften i arbeidet.*
- 6. Forprosjektutredningen bør være ferdigstilt innen 01.03.2009.*

### RÅDMANNENS SAKSUTREDNING:

#### VEDLEGG:

1. Tidfestet handlingsplan for brannsikring.

#### HENVISNING:

#### BAKGRUNN:

##### Generelt

Rådmannen har tidligere redegjort for at investeringsprosjektene generelt skal "følges tettere opp" – i alle faser. I dette ligger en målsetting om å bedre styringen – fra ide til gjennomføring.

Muligheten for å påvirke funksjonalitet og økonomi er avhengig av prosjektets ferdigstillingsgrad. I tidligfasen gis naturlig nok større muligheter enn i slutfasen .

Politisk vil (bør) en investerings sak normalt bli behandlet i tre "omganger":

1. Økonomiplansammenheng og hvor et prosjekt, med grunnlag i kommuneplan og sektorplaner, prioriteres inn eller ut på grunnlag av en overordnet vurdering av økonomi og effekt.

2. Forprosjekt – som danner grunnlaget for beslutning om gjennomføringen av hovedprosjektet. Forprosjektutredningen skal gi den informasjon som er nødvendig for å kvalitetssikre en gjennomføringsbeslutning.
3. Hovedprosjekt. (eller selve gjennomføringsbeslutningen)

Prosjektet "Utbygging av Sandvollan skole" er så langt omhandlet i økonomiplansammenheng og besluttet innarbeidet i perioden 2009-2011

I økonomiplansammenheng er avklart de økonomiske rammene. Disse kan selvsagt bli gjenstand for revurdering, men det er viktig at forprosjektutredningen gis et klart økonomisk mandat.

Gjeldende økonomiplan – vedtatt medio 2007 - inneholder følgende vurderinger i forhold til utbygging av Sandvollan skole:

*"...Det er åpenbart at Sandvollan skole ikke kan driftes i henhold til moderne krav uten bygningsmessig omgjøring og utbygging. Det foreslås løst ved påbygg i to etasjer i hele skolens lengderetning mot sør. Påbygg med moderat ombygginger i eksisterende areal er beregnet til å koste 12 millioner kroner. ..."*

Det foreslås avsatt 4,5 millioner i 2009, 5,5 millioner i 2010 og 2 millioner i 2011.

#### **Pålegg fra brannvesenet:**

Når rådmannen fremmer saken på dette tidspunkt, og ber om fullmakt til å igangsette forprosjektutredningen før 2009 (ref økonomiplan) så er dette foranlediget av pålegg fra Brannvesenet. Dvs, for at brannvesenet skal utsette krav om gjennomføring av pålegg og avvike dagbøter, er det forutsatt at det fremmes sak om igangsetting av forprosjektutredning.

Det ble i 2007 gjennomført tilsyn fra brannvesenet og påpekt flere vesentlige mangler ved skolen og samfunnshuset. Etter div. korrespondanse gjennom vinter og vår ble Inderøy kommune til slutt ilagt dagbøter siden brannvesenet ikke godtok kommunens tilbakemeldinger om lukking av påpekte avvik.

Hovedproblemet er at kommunen ikke har ønsket å gjøre større investeringer som innen kort tid vil måtte avskrives i forbindelse med planlagt utbygging og rehabilitering av skolen. Brannvesenet godtok ikke kommunens økonomiplan som forpliktende nok i forhold til en framtidig ombygging av skolen.

En brannteknisk konsulent utarbeidet på oppdrag fra kommunen en tidfestet handlingsplan for retting av de mest presserende avvikene. Brannvesenet har på bakgrunn av denne planen frafalt krav om ytterligere dagbøter etter at administrasjonen forpliktet kommunen til å følge opp denne.

For pkt 03, 06, 07 og 08 i tiltaksplanen har vi tatt forbehold om å komme tilbake med en justert framdriftsplan etter at eventuelt forprosjekt er gjennomført og bevilgninger for utbygging er på plass.

#### **Utredning flerbrukshall.**

Det er skissert planer fra Sandvollan-miljøet, representert ved privatpersoner, idrettslag og Samfunnshus, om en flerbrukshall på Sandvollan. Prosjektet er presentert overfor kommunens administrative og politiske ledelse i ulike og flere sammenhenger, herunder under Hovedutvalg folks befarings på Sandvollan skole i tidligere møte.

Initiativtakerne har anmodet kommunen om å vurdere en samordnet utbygging av skole og flerbrukshall – for eventuelt å kunne høste synergieffekter av dette. Det er spesielt pekt på mulighetene for å etablere felles ”løsninger” for garderober, dusj og toaletter. (sanitær) Det er sterkt behov for å totalrenovere disse arealene i dagens skole – kostnaden grovt anslått til ca en halv million kroner.(ytterst tentativt).

En eventuell gjennomføring er åpenbart avhengig av kommunal medvirkning – både til finansiering av investeringer, drift og vedlikehold.

Prosjektet er så langt ikke vurdert i økonomiplansammenheng eller i sammenheng med anleggsplan for idrett.

Det er rådmannens oppfatning at utbygging av gode skole og oppvekstmiljøer - med gode fasiliteter for aktivitets- og idrettsutfoldelse – er selve nøkkelen til å gjøre Inderøy-samfunnet attraktivt og konkurransedyktig i forhold til bo- og etableringslyst. I så måte er det all grunn til å anerkjenne initiativet og den tenkning som ligger bak.

Etter rådmannens skjønn representerer en utbygging av Sandvollan skole i seg selv en betydelig økonomisk utfordring og prioritering. Denne vurderingen må sees i lys av følgende 1) kommunen er avhengig av å bygge ned lånegjeldsnivået (i alle fall relativt ) i kommende økonomiplanperiode 2) vår desentraliserte skolestruktur – med tilhørende samfunnshusforpliktelser - er i utgangspunktet kostnadskrevende.

Med gjeldende økonomiske utgangspunkt er det nødvendig å vise tilbakeholdenhet med å introdusere nye og tunge økonomiske strukturer og tilbud uten en grundig evaluerings- og prioriteringsprosess.

*Rådmannen vil derfor tilrå at det settes i gang et arbeid med å oppdatere en anleggsplan for idrett og at flerbruksplanprosjektet på Sandvollan sees i denne sammenheng. Eventuell gjennomføring henvises til vurdering i forbindelse med økonomiplanrevisjonen i 2009.*

#### **Forprosjektet – nærmere om innhold, organisering, økonomi og fremdrift.**

Et forprosjekt skal gi de nødvendige svar som grunnlag for endelig beslutning om gjennomføring av hovedprosjektet. Det forutsettes at følgende prinsipielle hovedpunkter tas opp i forprosjektutredningen:

1. Beskrivelse av funksjonalitet og effekt
2. Rom-/arealdisponering. (grunnlag for detaljprosjektering)
3. Investeringsbehov
4. Drifts- og kapitalkostnader

Til grunn for planleggingen legges dagens elevtallsnivå.

Arealutvidelsen begrenses til det som er nødvendig for å sikre gode rammebetingelser for undervisning og arbeidsmiljø.

Omgjøring av sanitæranleggene – dusjer/garderober - innarbeides i planene.

Prosjektet skal videre ha spesiell fokus på energiøkonomisering og HMS.

Sandvollan skole og barnehage (oppvekstsenter) utgjør en administrativ enhet i kommunens administrative styringssystem. Dette vil kunne ha en viss betydning for utforming av lokaler. (felles møtearenaer mv) Dette forholdet søkes hensyntatt/ivaretatt i planleggingen.

Prosjektet vil bli organisert med en administrativ styringsgruppe med deltakelse fra tillitsvalgtapparatet og en brukergruppe. Det legges til grunn at Hovedutvalg folk og eventuelt formannskapet orienteres om fremdrift og andre forhold "underveis".

Det legges opp til at forprosjektet kan være avsluttet til 01.03.2009. Rådmannen ser for seg å bruke egne ressurser til prosjektledelse, men er avhengig av kjøp arkitekt/annen teknisk-økonomisk kompetanse.

Rådmannen ber om å få godkjent bruk av midler for inneværende år innenfor en ramme på kr. 200.000,-. Jeg er noe usikker på behovet.

**VURDERING:**

Det vises til vurderingene i økonomiplanen vedrørende behov og bakgrunn for utbyggingen.

Dersom utbygging av skolen ikke følges med investeringsmidler for 2009 i samsvar med økonomiplanen, må kommunen gjennomføre alle tiltakene i henhold til fristene i vedlagt handlingsplan. Alternativt må en regne med sanksjoner i form av nye dagbøter eller avstenging skolens 2. etasje.

**KONKLUSJON:**

Det vises til innstillingen.

Inderøy, den 02.10.2008

Jon Arve Hollekim/s  
rådmann

## ÅR 2008/09 Tidfestet handlingsplan

Planen er utarbeidet med utgangspunkt i branndokumentasjon og tilsynsrapport.

Inderøy kommune har plan om å bygge om Sandvollan skole og samfunnshus, men det er ikke gitt vedtak på nåværende tidspunkt. Tiltaksplanen tar derfor for seg tiltak som vil ha stort mulig kost/nyttefunksjon for personsikkerheten i bygget.

Det er i første omgang valgt å fokusere på personsikkerheten i bygget med tidlig varsling og tilrettelagte rømningsforhold. Brannskillebegrensende konstruksjoner utredes og ivaretas som en ytterligere utbedring av bygningsmassens brannsikkerhet i 2. rekke.

Risiko-forhold	Tiltak	Frist for gjennomføring	Ansvarlig for gjennomføring	Kvittering for at tiltaket er gjennomført dato og sign
01	Installering av fulldekkende brannalarmanlegg (kat 2) i skole og samfunnshus. Brakkebygg er ikke inkludert.	010109	Enhetsleder	
02	Panikkbeslag monteres på dører med skåter som har fri bredde på ett dørfelt mindre enn 90 cm.	010109	Trond Kristoffersen	
03*	Dører mot trapperom etableres slik at trapperommet lukkes i alle etasjer. Dette for å forhindre at røyk spres via trapperommet til alle etasjer.	010309	Enhetsleder	
04	Rydding av brennbart materiale ventilasjonsrom gjennomføres, slik at en evt. brannutvikling i ventilasjonsrom begrenses.	011008	Trond Kristoffersen	
05	Branntetting etter nyinstallasjon og i fyrrom gjennomføres	011008	Trond Kristoffersen	
06*	Det utarbeides en brannteknisk analyse for bygningsmassen av RG-prosjekt AS for å konstantere nødvendig brannmotstand på brannskille mellom samfunnshus og skole.  Analysen skal også ta for seg nødvendig brannmotstand og funksjon på brannskillende bygningsdeler generelt for bygningsmassen.  Analysen ender opp i en mer spesifisert handlingsplan for brannskillende konstruksjoner.	For-prosjekt utbygging	Enhetsleder	
07*	RG-prosjekt AS utarbeider branntekniske tegninger for bygningsmassen i forhold til brannteknisk analyse.	For-prosjekt utbygging	Enhetsleder	
08*	Brannskillende konstruksjoner oppgraderes i forhold til brannteknisk analyse.	Ut-bygging	Enhetsleder	

## FORVALTNINGSPLAN - KORTNEBBGÅS

Saksbehandler: Kristin Volden  
 Arkivsaksnr.: 08/00714-005

Arkiv: 637

Saksnr.:	Behandlingsorgan	Type avgjørelse	Møtedato
0050/08	Hovedutvalg Natur	Vedtak	20.10.2008

### RÅDMANNENS FORSLAG:

*Hovedutvalg Natur har behandla høringsnotatet til forvaltningsplan for kortnebbgås datert den 19.08.08 med følgende merknader:*

*Forvaltningsplanen må innehalda eit mål for gåsebestanden som er forsvarleg ut frå dei økonomisk rammene Nord-Trøndelag disponerer.*

*Tiltaka må utarbeidast med tanke på å dempa konfliktnivået slik at einskilddbrukarar ikkje blir skadelidne.*

### RÅDMANNENS SAKSUTREDNING:

#### VEDLEGG:

1. Utkast til: Forvaltningsplan – kortnebbgås i Nord-Trøndelag
2. Inderøy bondelag, Sandvollan Bondelag, Røra Bondelag med felles uttale.

#### HENVISNING:

1. D.N.RAPPORT 1996-2, HANDLINGSPLAN FOR FORVALTNING AV GJESS.

#### BAKGRUNN:

Er miljøvurdering relevant? Kryss av:      Ja                      Nei
Dersom 'ja' fyll inn liste (lagret på felles O:\skjema\milj.doc). Dersom 'nei' er liste ikke vedlagt.

Kortnebbgåsa er blitt eit kjent vårteikn på Innherad. Gåsa kjem til Inderøy kring 1.april og siste flokken reiser 17.mai. Kortnebbgåsa har eit trekk som følgjer tidleg vårrasting på Jylland, deretter stopp kring Trondheimsfjorden og Vesterålen i Nordland med hekking på Svalbard. Om hausten tar ho stort sett same ruta attende med overvintring i Belgia og Nederland.

I slutten av 1980-åra byrja gjæsene for alvor å ta i bruk jordbruksareala kring Børgin.

Etter at gåsa vart freda på vinterplassen i Belgia og Nederland, har gåsebestanden auka frå rundt 10.000 gjæser på sekstialet til dagens bestand på ca. 60.000 gjæser. Dette har medført store skader på dyrka mark som har gjeve seg utslag i konfliktar mellom gardbrukarar og forvaltninga av gjæser.

Etter fleire år med arbeid både i Nordland og Trøndelag kom det i 2005 ei forskrift om tilskott til tiltak for å leggja til rette beiteareal for trekkande hvitkinngås og kortnebbgås. Tilskottet skal ikkje vera ei kompensasjonsordning for beita areal, men tanken er at brukaren får tilskott for at gåsa kan beita der utan å bli jaga.

På Inderøy har tilskottsordninga vore ulikt nytta. I hovudområdet på Sandvollan har brukarane valt å jaga gåsa og ikkje teke imot tilskott, medan andre delar av kommunen har ca. 20 gardbrukarar vore med på tilskottsordninga.

Direktoratet for naturforvaltning laga ein rapport i 1996 som skulle vera handlingsplan for gås. Denne rapporten vart aldri behandla politisk og ikkje følgd opp med økonomiske rammer.

Med bakgrunn i denne rapporten vart det laga ein forvaltningsplan i 1997 for kommunane på Innherad som omhandla skadeomfanget den gangen og kom med forslag om ulike tiltak. I ettertid er tilskottsordninga kome på plass, men det er alt for lite midlar med tanke på at bestanden av kortnebbgås har auka med behov for auka beiteareal.

#### **VURDERING:**

Fylkesmannen ved Landbruks- og miljøvernavdelinga har sendt ut forvaltningsplanen på høring. Inderøy kommune har sendt planen til alle bondelaga og grunneigarlaga i kommunen. Det er kome inn felles uttale frå bondelaga. (ligg vedlagt)

I uttalen er det peikt på følgjande innvendingar:

- Dagens bestandsmål er alt for høgt og i staden for å stabilisera bestanden, ynskjer dei ei halvering for å dempa konfliktnivået.
- Under tiltak tviler dei på at haustjakt er tilstrekkeleg for å stabilisera stammen. Det bør vurderast om meir drastiske tiltak skal setjast i gang som, for eksempel under hekking på Svalbard.
- Dei støtter tilskottsordninga, men ynskjer at det blir tilført meir pengar så alle grunneigarane blir sikra mot store økonomiske tap.

Utkast til forvaltningsplan har ei utfyllande skildring av bestanden og biologien av kortnebbgåsa. Det er og ei grei skildring av habitatbruken og beitemønsteret som har skapt konfliktsituasjonen i regionen. I tilhøve til tidlegare planar, er det lagt meir vekt på arten og mindre vekt på dei økonomiske konsekvensar av beitemønsteret.

Når det gjeld forskning på kortnebbgås er det utført mykje arbeid både i Danmark og Noreg over lang tid, men dette går på beitemønster og bestand.

Det er tidlegare utført ein del forsøk både i Nord-Trøndelag og Nordland som gjev ein viss peikepinn på skadeomfanget ved sterkt nedbeiting av gås. Dette er korte forsøk og etterkvart forelda, så det er viktig å få fram nye tal på avlingssvikt og økonomiske kalkylar for direkte tap ved beiting av kortnebbgås. I framtida bør forskinga rettast mot direkte økonomiske tap som gåsa påfører landbruksnæringa. Skal det vera samsvar mellom arealbruk og tilgjengeleg med økonomiske midlar, er det viktig at forvaltningsplanen set eit bestandsmål som regionen kan leva med og som det er realistisk å få dekkja gjennom tap. I dag er det altfor stort sprik mellom bestanden av kortnebbgås, og tilgangen på økonomiske midlar.

Forvaltningsplanen si målsetting er å finne gode tiltak for å takla beitebehovet for gjæsene og minska skadane for brukarane. Dersom bestandsmål og arealbehov er fastsett, er det enklare å setja inn tiltak som minskar presset på dyrka mark. Slike tiltak vil ha ei viss innverknad på bestanden, men ikkje blir avgjerande. Tiltak kan vera organisering av jakt eller at kornet blir sådd seinare eller djupare. Jaging av einskilde område kan vera aktuelt dersom ein veit at gåsa har alternativ beiteareal.

#### **KONKLUSJON:**

Utkast til forvaltningsplan har ei god skildring av kortnebbgåsa og beitebruken. Når det gjeld tiltaksdelen, er det lagt vekt på utvikling av tiltak som alt blir nytta. Planen bør i tillegg har klare bestandsmål med arealbehov slik at tiltaksdelen er retta mot at gardbrukarane ikkje blir den skadelidne under vårtrekket.

Inderøy, den 01.10.2008

Jon Arve Hollekim/s  
rådmann

# **FORVALTNINGSPLAN**

## **KORTNEBBGÅS I NORD-TRØNDELAG**



## Innhold

<b>Innledning</b> .....	<b>5</b>
<b>Målsetting med plan</b> .....	<b>6</b>
<b>Kortnebbgås</b> .....	<b>7</b>
<i>Global utbredelse</i> .....	<i>7</i>
<i>Norsk utbredelse</i> .....	<i>7</i>
<i>Bestandsstørrelse og bestandsutvikling</i> .....	<i>7</i>
<i>Hekkebiologi</i> .....	<i>7</i>
<i>Trekkforhold</i> .....	<i>7</i>
<b>Habitatbruk og beiteadferd i Nord-Trøndelag</b> .....	<b>9</b>
<i>Beiting på eng</i> .....	<i>9</i>
<i>Beiting i kornåker</i> .....	<i>10</i>
<i>Beiting i stubbåker</i> .....	<i>11</i>
<i>Oppsummering beiteskader</i> .....	<i>11</i>
<b>Kortnebbgås som smittebærer</b> .....	<b>12</b>
<i>Gåseekskremitter i avlinga</i> .....	<i>12</i>
<i>Gåseekskremitter i drikkevann</i> .....	<i>12</i>
<i>Fugleinfluensa</i> .....	<i>12</i>
<b>Jakt</b> .....	<b>14</b>
<i>Jakt i Norge</i> .....	<i>14</i>
<i>Jakt i andre områder</i> .....	<i>14</i>
<b>Tiltak</b> .....	<b>15</b>
<i>Etablerte tiltak</i> .....	<i>15</i>
<i>Jakt</i> .....	<i>19</i>
<i>Jaging</i> .....	<i>20</i>
<i>Økoturisme</i> .....	<i>20</i>
<i>Forslag til nye tiltak</i> .....	<i>21</i>

<b>Andre signaliserte ønsker om tiltak.....</b>	<b>22</b>
<b>Oppfølging og overvåking .....</b>	<b>23</b>
<b>Finansieringskilder .....</b>	<b>24</b>
<b>Litteratur .....</b>	<b>25</b>
<b>Nettressurser.....</b>	<b>26</b>

## Innledning

En kraftig bestandsøkning for mange gåsearter har ført til stadig større konflikter i forhold til jordbruk. På Innherred er det kortnebbgås (*Anser brachyrhynchus*) som har forårsaket de største problemer knyttet til beiting på innmark. Beiteskader ble første gang registrert på slutten av 1980-tallet og rammet da bare et fåtall gårdbrukere. Økning i bestanden og endret trekkemønster har ført til at stadig flere gjess kommer ned på Innherred for å beite. Tellinger de siste årene viser at hele bestanden av kortnebbgås som hekker på Svalbard raster i Innherredskommunene under trekket nordover om våren. Dette resulterer i at beiteområdene utvides og flere gårdbrukere får skader som følge av beitende gjess.

I 1995 oppnevnte Direktoratet for naturforvaltning (DN) en arbeidsgruppe for å utarbeide en strategi for forvaltningen av gås. Berørte forvaltningsmyndigheter, representanter for landbruksnæringen og andre organisasjoner var representert. Arbeidsgruppen utarbeidet en Handlingsplan for forvaltning av gjess (DN-rapport 1996-2). Lokalt vil det være nødvendig med lokale forvaltningsplaner for å utarbeide nødvendige tiltak/virkemidler.

Internasjonale retningslinjer er etablert i forbindelse med internasjonale konvensjoner som bl.a. Bonn-konvensjonen, Bernkonvensjonen, Ramsarkonvensjonen, Vannfuglavltaen, Konvensjonen om biologisk mangfold m.v. De nasjonale hensyn skal ivaretas gjennom DN's handlingsplan for forvaltning av gjess (DN-rapport 1996-2).

Med bakgrunn i dette nedsatte Miljøvernavdelingen hos Fylkesmannen i Nord-Trøndelag i 1998 en regional gruppe med mandat om å utarbeide en forvaltningsplan for kortnebbgås på Innherred. Gruppen ble i 2006 utvidet og består nå av representanter fra hver av de berørte kommunene (Levanger, Verdal, Inderøy, Steinkjer, Verran og Overhalla), Fylkesmannen i Nord-Trøndelag (Landsbruksavdelingen og Miljøvernavdelingen) og Norsk Ornitologisk Forening avd. Nord-Trøndelag.

## Målsetting med plan

I DN's rapport 1996-2 er det konkludert med at bestandssituasjon for kortnebbgås er tilfredsstillende og at det forventes en økning av bestanden. Målsettingen som DN konkluderte med i 1996 var at bestanden av kortnebbgås inntil videre skal opprettholdes på dagens nivå. Fra 1996 og frem til 2008 har bestanden fordoblet seg og er pr. dags dato på ca 60.000 individer. Målsettingen med dagens forvaltningsplan er todelt:

- Den årvisse økningen av bestanden bør stagnere og etter hvert stabilisere seg.
- Dagens tilskuddsordning for tilrettelegging av beiteareal for kortnebbgjess bør styrkes slik at grunneierne blir minst mulig økonomisk skadelidende av den skade kortnebbgjess gjør i forbindelse med vårtrekket.

Av delmål nevnes at de endringer og omfordeling av kortnebbgjessenes bruk av området skal fortsatt kartlegges. Rasteplassene bør ivaretas gjennom utstrakt samarbeid med grunneierne. Videre bør rasteplassene om høsten kartlegges nærmere.

Landbruks- og matdepartementet fremla i 2005 *Forskrift om tilskudd til tiltak for å tilrettelegge beitearealer for trekkende hvitkinngås og kortnebbgås*, med hjemmel i lov 12. mai 1995 nr. 23 om jord (jordloven) § 3 og § 18. Denne forskriften er en viktig forutsetning ved utarbeidelse av forvaltningsplanen og vil være bestemmende for noen av de tiltak/virkemiddel som kan gjennomføres.

# Kortnebbgås

## Global utbredelse

Kortnebbgås opptrer globalt i to adskilte populasjoner; på Island/Øst-Grønland og på Svalbard. Begge populasjonene er i vekst, og verdensbestanden er anslått til 330 000 individer der populasjonen på Island/Grønland består av 270 000 individer og populasjonen på Svalbard består av ca. 60 000 individer (Wetlands International, 2006).

## Norsk utbredelse

Kortnebbgåsa trekker på langs av Norge både vår og høst, og raster på landbruksområder og strandenger. To områder i Norge har skilt seg ut som viktige rasteområder; hhv Innherred i Nord-Trøndelag og Vesterålen/Andøya i Nordland. I tillegg raster mindre flokker i Telemark og på Helgelandskysten. Arten hekker ikke på fastlandet.

Under vår- og høsttrekket raster gjessene i landbruksområder langs østsiden av Trondheimsfjorden. Arten hekker på Svalbard og overvintrer normalt ikke i Norge, men mindre flokker kan observeres på kysten av Jæren.

## Bestandsstørrelse og bestandsutvikling

Før 1960 talte populasjonen på Svalbard mindre enn 10 000 individer, men har opp gjennom årene hatt en kraftig økning. Den totale bestanden på Svalbard av kortnebbgås anslås ved utgangen av 2007 å være 60 000 individer.

## Hekkebiologi

Hovedtyngden av kortnebbgjessene ankommer Svalbard rundt 20. - 25. mai. På denne tiden er hekkeplassene gjerne dekket av snø, og lokalklimatiske forhold er avgjørende for hekkeforløpet. Egglegging skjer så snart reirplassen er snøbar, og eggene ruges i 25 - 27 dager. Ungene flyr etter 7 - 8 uker.

## Trekkforhold

Stort sett hele Svalbardbestanden av kortnebbgås samles ved noen få lokaliteter i Danmark i løpet av februar/mars og har et konsentrert vårtrekk til rasteområdene i Trøndelag og Vesterålen. Hovedtyngden av gjessene ankommer raste plassene fra siste halvdel av april til begynnelsen av mai (avhengig av klimatiske forhold).

I Trøndelag var de viktigste rasteområdene tidligere i Gaulosen i Sør-Trøndelag, men mot slutten av 1980-årene begynte gjessene å ta i bruk åkerland rundt indre Trondheimsfjord.

Det er nå kun et fåtall kortnebbgjess som raster i Gaulosen i Sør-Trøndelag, mens jordbruksarealene i Innherred er hovedrasteområdene. Oppholdstiden til gjessene i Nord-Trøndelag er også blitt forlenget (mulig som en effekt av intensiv jaging i Vesterålen) og gjennomsnittlig oppholdstid for én gås i Trøndelag er nå ni dager (Nicolaisen m.fl. 2006). Tellingene viser at hele Svalbardbestanden nå raster i Nord-Trøndelag. Etter avreise fra Innherred mellomander gjessene i Vesterålen, men gjennomsnittlig oppholdstid har her gått ned de siste 10 årene.

Høsttrekket foregår stort sett langs samme rute fra midten av september til oktober/november. Høsttrekket følger imidlertid en mer østlig rute og gjessene observeres også i høyereliggende strøk (fjellvann m.m.). Fra midten av september ankommer de første gjessene Danmark, men de trekker hurtig ned til Nederland og Belgia hvor de blir stående fram mot februar før de trekker nordover til Danmark. Avreisen er avhengig av klimatiske forhold i Danmark.

## **Habitatbruk og beiteadferd i Nord-Trøndelag**

Undersøkelser utført i Danmark (Madsen 1986) viser at gjessene foretar skifte av habitat om våren. Stort sett hele bestanden beiter på kulturgras tidlig om våren for så å skifte over til erter og korn. Gjessene er avhengige av å bygge opp protein- og fettreserver i forbindelse med trekket og hekkeperioden på Svalbard. I Danmark blir gjessene holdt unna dyrka marka ved at det kjøres ut korn og erter på utvalgte areal som gjessene får beite på. Dette er opprinnelig ingen naturlig føde for gjessene og kan ha påvirket gjessene kondisjonsoppbygging og preferanse for føde i vinterhalvåret. I Nord-Trøndelag viser undersøkelser at gjessene prefererer stubbåkre med en gradvis overgang til gras og korn utover i rasteperioden. Dette har nok en sammenheng med at arealet av stubbåkre gradvis avtar i takt med våronn - og gjessene må inn på andre områder for å søke næring. Korn og gras gir ulike næringsverdier, og undersøkelser (Madsen 1986) viser at korn er en god fettkilde, mens gras er en god proteinkilde.

Det er også en endring i døgnrytmen til gjessene utover i perioden. Dette har nok en naturlig forklaring i lysintensiteten. Ut fra de registreringer som er utført er tendensen at gjessene trekker ned på fjæreamrådene for å hvile på dagtid. Beiteaktiviteten er tidlig om morgenen og om kvelden – kun avbrutt av en hvileperiode midt på natten når det er mørkt. Mot slutten av rasteperioden i Nord-Trøndelag foregår det beiting også om dagen, såfremt gjessene ikke blir forstyrret.

De erfaringer man har så langt med kortnebbgjessene, viser at de har stor evne til å lære å tilpasse seg nye situasjoner. Gjessene finner fort fram til gode beiteområder og de er selektive med valg av hvileplasser.

### **Beiting på eng**

Den energi og proteinmengde kortnebbgåsene må ha til sitt vartrekk opp til Svalbard tas opp ved beiting på dyrka mark. Proteinopptaket skjer gjennom beiting på den tidligste enga i området. Engareal ved sjøen er mest utsatt og blir ofte beitet flere ganger. Som energikilde utgjør stubbåkeren en viktig del, men også nysådd åker blir beitet.

De siste årene er det observert at gjessene foretrekker stubbåker. I en stubbåker finner gjessene energikilde i form av korn som blir liggende igjen etter høstingen, samt ulike ugrasarter.

Registreringer viser at kortnebbgås foretrekker å beite på eng med mye timotei (*Phleum pratense*) og helst på første års eng.

Timotei er den viktigste grasarten i fôrproduksjon. Den gir høg avling og har god smakelighet for dyra. Timoteiplanten lagrer opplagsnæringen i nederste del av stengelen. Om våren når planten skal sette nye skudd brukes av energireserven for å komme i gang med den vegetative veksten. På grunn av at opplagsnæringen lagres over bakken, er timotei ømfintlig for lav stubbing og hard beiting. Næringsreservene blir lett «spist opp» av gjessene og vedvarende beiting vil medføre at det ikke vil bli tilstrekkelig opplagsnæring igjen for å bygge opp nytt bladverk og faren for at planten dør er tilstede. I tillegg til at plantene kan dø ut om våren vil vedvarende hard vårbeiting også svekke overvintringsevnen.

På ung eng er plantens rotsystem ikke ferdig utviklet. Tidlig beiting om våren kan føre til at planten blir revet opp. Beiting av gjess på blaut jord kan føre til pakking av jorda rundt planten. Dette innebærer at tilførselen av oksygen til planten reduseres og at rotsystemet i det øvre jordsmonnet blir utsatt for mekaniske skader. I tillegg til redusert avling i det året beiting foregår, vil beiting av kortnebbgås også gi langtidseffekt ved at de viktigste kulturplantene går ut og mindre verdifulle plantearter overtar plassen. Resultatet blir en endring av artssammensetningen til en mindre verdifull eng for gårdbrukeren. For å opprettholde kvaliteten må enga fornyes oftere.

På eldre eng vil tidlig beiting ha mindre å bety for artssammensetningen, men sterkt nedbeitet eng vil gi redusert avling.

### **Beiting i kornåker**

Beiting foregår på såkorn som ligger på overflata, men gjessene kan også finne såkorn i såradene hvis sådybden er lav. Gjessene viser seg å ha en meget god evne til å finne fram til hvor såradene ligger og beiter systematisk langs såradene. Videre, avhengig av hvor tidlig om våren gjessene ankommer i forhold til såtidspunkt, forekommer også beiting på kornplanter som har spirt opp.

Konsekvensen ved beiting i kornåker avhenger av flere faktorer. Jordart, dreneringstilstand, værforhold og tidspunkt for beiting er avgjørende for hvor stor avlingsreduksjonen blir. På tung blaut jord vil mye tråkk av gåsa føre til pakking av jorda, og gi dårlige spire- og vekstvilkår for kornplantene. Foregår beiting under tørre værforhold

vil ikke jord pakkes i like stor grad. De siste årene er det uttalt fra flere brukere at sådybde er avgjørende for å unngå skade. En sådybde på omkring fem centimeter ser ut til å minske skadeomfanget.

Værforhold utover i vekstsesongen vil også ha stor betydning for hvor stort avlingstapet blir på grunn av gåsebeite. Er mye såkorn spist, vil følgelig åkeren bli tynn om buskingsforholdene er dårlige. Ved gunstige buskingsforhold kan kornplanten kompensere for noe av såkornet som er borte. Samme beiteomfang kan derfor gi ulike avlingstap fra år til år. For både gras og spiret korn, kan moderat beiting av kortnebbgjess gi en positiv effekt. Gjessene klipper graset rett av - og dette sammen med gunstige værforhold, vil gi en buskingseffekt som vil kunne gi en større avling. Fenomenet er dokumentert bl.a. fra England.

### **Beiting i stubbåker**

Beiting i stubbåker om våren har ingen økonomiske konsekvenser for gårdbrukerne. Gåsa beiter på spillkorn som ligger etter innhøstingen siste høst. I tillegg beiter de på nye skudd av ugraset som spirer i stubbåkeren. Etter at ordningen med tilskudd til endret jordarbeiding ble innført (tilskudd til areal som ikke høstpløyes) ligger en god del av kornareal over vinteren som stubbåker og utgjør en matkilde for kortnebbgåsa. Beitepress på øvrige arealer blir dermed mindre.

I Danmark er fôring av bl.a. kortnebbgås med korn et tiltak for å begrense beiting på kulturplanter. Det er blitt hevdet at denne fôringen kan ha ført til at de trønderske stubbåkrene forbindes med mat og at dette kan være én av årsakene til at gjessene har forflyttet sitt beiteområde til Innherredsbygdene.

### **Oppsummering beiteskader**

På midten av 1990-tallet gjennomførte Forsøksringen en undersøkelse for å tallfeste beiteskade utført av kortnebbgås. Forsøkene gikk over en treårs periode. De få gjennomførte registreringene viste en reduksjon i avling både på korn og gras. Råmaterialet fra undersøkelsene er stilt til rådighet, og viser at de forsøksfelt hvor det ikke ble påvist beiteskade ble forkastet. Likeledes ble felt hvor det ble funnet en avlingsøkning forkastet. Verdien av denne undersøkelsen må derfor anses som mangelfull, og det anbefales derfor at det på ny blir initiert et større prosjekt for å kartlegge beiteskade forårsaket av kortnebbgås.

## **Kortnebbgås som smittebærer**

### **Gåseekskremitter i avlinga**

På areal med sterk beiting ligger det igjen betydelig mengder med gåsegjødsel. Det er antatt at gjødsla fører til nedsatt kvalitet på avlinga både gjennom mindre smakelighet og feilgjæring ved konservering. Observasjoner gjort på Innherred indikerer at mye gåsegjødsel på engareal reduserer beitekvaliteten. Beitedyr har en tendens til å vrake de områder hvor det er mest gåsegjødsel.

Studier som er gjort i Storbritannia og i Norge kan foreløpig ikke dokumentere at gåsegjødsel i avlinga har ført til feilgjæring ved konservering. Det vil trolig være behov for videre undersøkelser vedrørende disse spørsmål.

Undersøkelser utført av Planteforsk Tjøtta fagsenter, viser ingen indikasjoner på at surfôr med gåsemøkk reduserer fôropptaket hos sau. Tvert i mot tyder forsøk på at sauen foretrekker fôr med gåsemøkk framfor fôr uten gåsemøkk (Høberg, 2003)

### **Gåseekskremitter i drikkevann**

Under høsttrekket er drikkevann blitt infisert av gåsegjødsel og det kan representere en helsefare. To epidemier av vannbåren campylobacterinfeksjon, trolig forårsaket av kortnebbgås, er beskrevet i særtrykk av Tidsskrift for Den norske lægeforening nr. 28/1996. Den ene epidemien oppsto i 1994 i Stjørdal og den andre i 1995 i Verdal. Begge vannkildene ligger avsides til, slik at det er lite trolig at forurensningene av vannkildene i liten grad kan ha kommet fra mennesker eller beitende dyr. Samtidig med epidemien ble det registrert store mengder med kortnebbgås i de aktuelle områdene og det antas derfor at drikkevannskildene er blitt infisert med avføring fra kortnebbgås.

### **Fugleinfluensa**

Fugleinfluensa (Aviær influensa, AI) er ikke noe nytt fenomen. Den er beskrevet så tidlig som 1878 (Perroncito 1878) som en infeksjon hos kyllinger i Italia. Det finnes en rekke varianter av aviær influensa, og de deles inn i lavpatogene (LP) og høypatogene (HP) - og begge med en rekke subtyper. I ville populasjoner av vannfugl er det kjent en rekke lavpatogene varianter.

Vinteren 2005/2006 ble det registrert en rekke utbrudd av høypatogen fugleinfluensa (HPAI subtype H5N1) i Europa. Spesielt vannfugler viste seg å være en utsatt gruppe. Det

er utført et formidabelt arbeid i Europa på å kartlegge ville fugler og deres evne til å bringe med seg fugleinfluensa under f.eks. trekkperiodene.

Undersøkelsene konkluderer med at ville fugler ikke er den viktigste spredningskilden av fugleinfluensa. Spredningen av fugleinfluensaen har stort sett fulgt de tradisjonelle handelsveien for fjærkre og det er viktig å få slik handel underlagt streng kontroll. Imidlertid viste hendelsene i 2006 at ville fugler er i stand til å transportere viruset til nye steder etter at fuglen er infisert med viruset. Ikke minst er det viktig å unngå kontakt mellom fjærkrebesetninger og populasjoner av ville fugler, for på den måten unngå smitte mellom fjørfe og villfugl (nettsidene til Mattilsynet, Birdlife International).

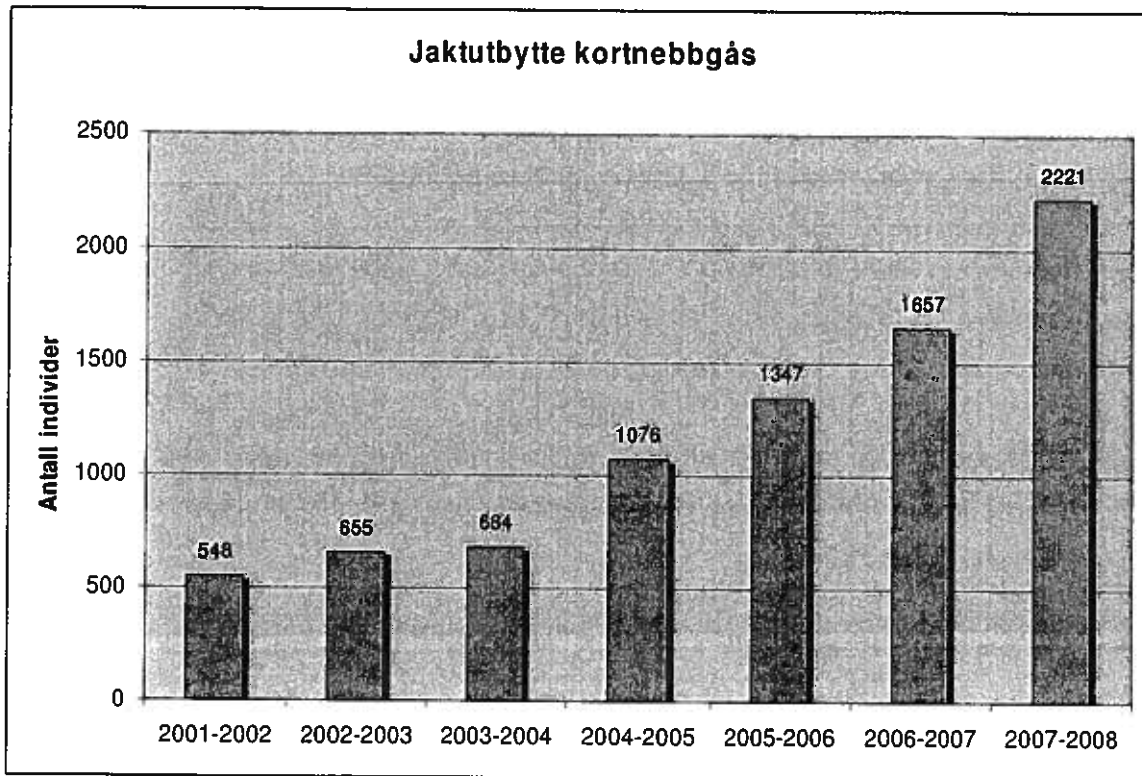
Influensaen smitter på samme måte som den influensaen vi kjenner hos mennesker, d.v.s. via dråpesmitte. Det er en svært liten indikasjon på at smitte kan overføres via ekskrementer.

Det er ikke kjent at mennesker er blitt smittet av HPAI H5N1 fra ville fugler. Derimot er de overføringene fra fugl til mennesker som man kjenner til, skjedd i forbindelse med tamme fugler/fjærkrebesetninger.

# Jakt

## Jakt i Norge

Kortnebbgås er en jaktbar art om høsten (10.08 - 23.12) og jaktstatistikken fra Statistisk Sentralbyrå viser en økende tendens i jaktuttaket.



Figur 1: Jaktutbytte på kortnebbgås for perioden 2001/02 – 2007/08.

Jaktutbyttet i Norge utgjør per i dag ingen trussel for bestandsutviklingen, men ytterligere økning i jaktutbytte kan bidra til å stagnere økningen og på sikt stabilisere bestanden av kortnebbgås.

## Jakt i andre områder

I de øvrige landene hvor kortnebbgåsa oppholder seg er det kun Danmark som har legalisert jakt (01.09 - 31.12). Her er imidlertid jakta døgnregulert og den er kun tillatt i tidsperioden 1,5 timer før soloppgang til 1,5 timer etter solnedgang (Skov- og Naturstyrelsen, Danmark). I de øvrige aktuelle landene som Nederland, Belgia og Tyskland er det ikke tillatt med jakt på kortnebbgås.

## **Tiltak**

Kortnebbgåsane må på sitt trekk nordover til hekkeplassen på Svalbard innta en viss mengde protein- og energireserver. Hele bestanden raster på Innherred for å skaffe seg nødvendig føde og denne skaffes tilveie gjennom beite på dyrket mark. All dyrka mark på Innherred brukes i jordbruksproduksjonen. Det er ingen ledige arealer som ligger brakk og som evt. kunne vært brukt til gåsebeite. Oppkjøp av areal i skadeområdene med tanke på oppdyrking til gåsebeite er ikke aktuell politikk. Det er derfor ingen alternative områder hvor gåsane kan beite på Innherred.

Det vil heller ikke være aktuelt å benytte samme strategi som i Danmark ved å legge ut korn som gjessene kan beite på. Dette kan føre til innslag av andre gåsearter (som f.eks. hvitkinngås) og andre trekkende fugler, og vil være lite gunstig.

## **Etablerte tiltak**

Våren 2005 innførte Landbruks- og matdepartementet forskrift om tilskudd til tiltak for å tilrettelegge beitearealer for trekkende hvitkinngås og kortnebbgås, med hjemmel i lov 12. mai 1995 nr. 23 om jord § 3 og § 18.

Formålet med forskriften er å tilrettelegge beitearealer for gjess for å bidra til å oppnå nasjonale og internasjonale målsettinger om bevaring av biologisk mangfold. Tilskuddet skal videre bidra til å opprettholde drift av arealer som er særlig belastet av beiting fra trekkende hvitkinngås og kortnebbgås, samt å hindre konflikt mellom gjess og landbruksinteresser. Det er viktig å merke seg at dette er en tilskuddsordning og ikke en kompensasjonsordning. Ordningen ble innført fra og med sesongen 2006. Aktuelle beitearealer velges ut før gjessene ankommer om våren og det er i så henseende viktig å ha en årlig overvåking av gjessenes bruk av Innherred slik at de aktuelle områdene som velges ut virkelig er attraktive for kortnebbgjessene.

Fylkesmannen forvalter forskriften, og i forkant av vårtrekket blir det gjort avtale med aktuelle grunneiere. Grunneiere på sin side forplikter seg i forkant av beitesesongen til å stille nærmere angitte fulldyrka og overflatedyrka arealer til disposisjon for beitende gjess samt tilrettelegge for beiting på disse arealene. Jaging er ikke tillatt på de arealene hvor det er inngått avtale. Områdene overvåkes gjennom ornitologers aktivitet i området.

I samarbeid med kommunene, og deres lokalkunnskap, har NOF NT vært med på å velge ut de aktuelle områdene utifra de innkomne søknadene. Ett av kriteriene som vektlegges er nærhet til vernede fjærområder ved Trondheimsfjorden - som ofte brukes av gjessene i hvileperiodene. I tillegg vil det være lite aktuelt å benytte arealer som ligger tett opp mot arealer hvor gjessene blir jaget vekk.

I deler av Innherred har grunneierne valgt å jage kortnebbgjessene. Ulike metoder for jaging, som bl.a. bruk av fugleskremser, gasskanoner o.l. er utprøvd. Slike mekaniske metoder vil ikke være en fullgod metode, og effekten svekkes over tid. Skal gjessene jages må de i tillegg jages ved hjelp av en menneskelig handling.

### **Valg av friarealer**

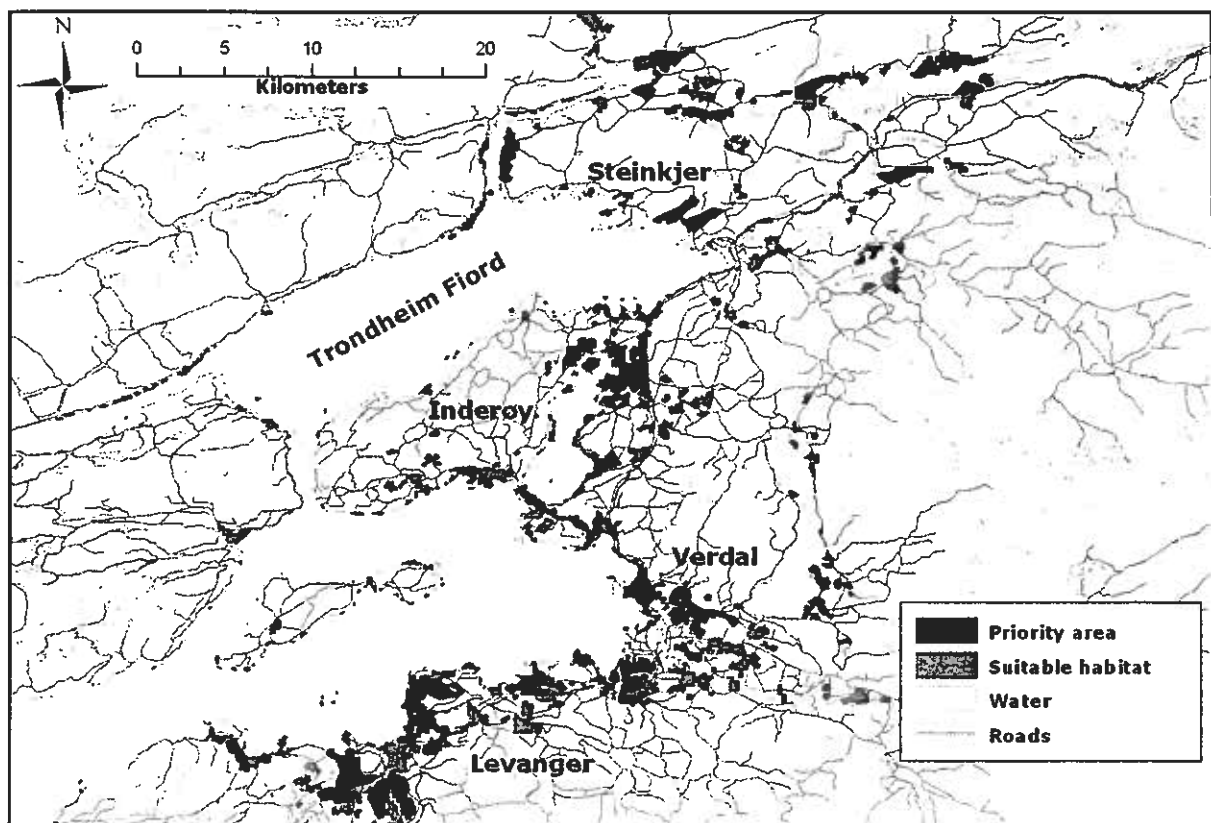
Arealer med miljøtilskudd vil fungere som friarealer for gjess, en ordning som har vist seg nødvendig for å unngå negative konsekvenser for bestanden (Klaassen m.fl. 2006). Basert på mange år med feltregistreringer er det mulig å identifisere gjessenes arealpreferanser (Tombre m.fl. 2005a, b). Et verktøy der en på objektivt grunnlag kan velge arealer som gjessene foretrekker vil være nyttig for de prioriteringer som den lokale forvaltningen skal gjøre. I prosjektet er det utarbeidet en modell som kan benyttes i valget av slike arealer (Jensen m.fl. 2008a, b).

Det er opparbeidet økologisk kunnskap ved hjelp av feltregistreringer av gjess og gåseekskremitter, kartfesting av terrenget inkludert alle arealavgrensinger (vei, strandsoner, åpenhet i terrenget, m.m.). Med bakgrunn i menneskelige påvirkninger som er i lokaliteten (marktyper/ landbruksdrift, jaging vs. ikke jaging), er det laget en prioriteringsliste av arealer helt ned på grunneiernivå rangert etter gjessenes preferanse. Hvor mange arealer på denne listen som skal være med i den årlige miljøtilskuddsordningen vil avhenge av størrelsen på de midler som er til rådighet, og satsene som utbetales til den enkelte grunneier per arealenhet. En fordel med modellen er at gjessenes preferanse er målt i det menneskelige landskapet hvor fuglene oppholder seg, ikke bare basert på de biologiske parametre som påvirker arealvalget. Dessuten er modellen fleksibel i den forstand at grunneiere som ikke vil være med på tilskuddsordningen, og som står høyt på prioriteringslisten, kan sorteres bort, og arealer som skal være med i tilskuddsordningen flyttes lengre opp på prioriteringslisten.

Med bakgrunn i modellen har man rangert områder i Innherred ut fra de kriterier nevnt tidligere. Dette har resultert i et egnet område med totalt areal på 104.000 dekar (104 km<sup>2</sup>) fordelt på 656 makro-områder. Det er videre tatt hensyn til veier som går gjennom områdene, slik at de 656 lokalitetene er delt opp i 1008 mikro-områder. Følgende kriterier ble brukt når man prioriterte områdene (Nicolaisen m.fl. 2008):

- Områder med liten kanteffekt vil prioriteres fremfor områder med stor kanteffekt.
- Områder som ligger i sammenheng med andre områder vil prioriteres fremfor enkelte mindre isolerte arealer.
- Områder som ligger tett ved hvileplassene vil prioriteres fremfor dem som ligger lengre fra hvileplassene.
- Områdene som gjessene kjenner vil prioriteres fremfor nye områder.

Ønsker man å ha tilstrekkelig med landarealer for hele rastebestanden av kortnebbgås i Innherred viser modellen at man må ha områder som til sammen dekker 50.000 dekar.



Figur 2: Kartet viser potensielle prioriteringsområder med et totalt areal på 50.000 dekar (50 km<sup>2</sup>). 104 av de 1008 mikro-områdene er valgt ut i prioritert rekkefølge (svarte felt). Øvrige områder fremkommer på kartet som grå felt.

Med dagens satser vil man ikke ha mulighet til å gjennomføre jordleieavtaler som totalt favner 50.000 dekar. Til det trengs det en tidobling av bevilgningene. Tar man i betraktning de økonomiske virkemidlene man per i dag har til rådighet, vil man kunne gå inn på avtaler som totalt tilsvarer ca. 5 000 dekar. Modellen, som er GIS-basert, kan benyttes ved utvelgelse av områder.

## Jakt

Tradisjonell høstjakt er i dag den eneste mulighet til å begrense populasjonen av kortnebbgjess i Norge. Det er få tradisjoner for gåsejakt i Innherred og dette er en krevende form for jakt. Kortnebbgås har heller ikke den «status» som f.eks. jakt på hønsefugler (rype, skogsfugl) har. Selv om det åpnes for jakt på kortnebbgås allerede fra og med 10. august ankommer ikke gjessene før medio september og de siste gjessene oppholder seg på Innherred til primo november. Dette betyr at jakttiden for kortnebbgås i praksis sammenfaller med den langt mer tradisjonelle jakten på både ryper og elg, som har en meget sterk posisjon i området, noe som vanskeliggjør en storstilt satsning på jakt som bestandsregulerende middel. Likevel vil jakt være den eneste naturlige virkemidlet for en aktiv bestandsregulering, og det arbeides med å få koordinert jakta på en bedre måte enn det som er i dag.

I Inderøy kommune selges det i dag jaktkort på kortnebbgås som gjelder hele kommunen. En lignende ordning burde være mulig å få til i de andre kommunene også. Om ikke et jaktkort dekker hele kommunen, burde enkelte grunneiere gå sammen og selge jaktkort.

I forbindelse med gåsejakt bør det tilbys et kurs, i tillegg til jaktprøven, som tar for seg artskunnskap (de ulike gåseartene) og jaktteknikk. Dette må gjennomføres i nært samarbeid med de lokale jeger og fiskeforeningene.

Fylkesmannen i Nord-Trøndelag, Miljøvernavdelingen, startet høsten 2007 et samarbeidsprosjekt med Levanger og Verdal kommuner for å få til en bedre koordinering av kortnebbgåsjakta. Hensikten var å bistå grunneierlag/grunneiere i organiseringen av jakta og målsettingen er å øke jaktuttaket av kortnebbgås (se hjemmesiden til Innherred Samkommune for mer informasjon).

Erfaringer fra Byneset i Trondheim (Gaulosen) viser at en regulering av dager hvor det foregår jakt er gunstig både for jeger og gjess. Ved å jakte tre dager i uka, og la de øvrige fire dagene være «fredningsperioder», har man oppnådd å holde gjessene i området, og jaktutbyttet er blitt større.

## **Jaging**

Systematisk jaging vil kunne endre atferden og trekkrutene til gjessene (Tombre m.fl., 2004, Klaassen m.fl., 2005). En endret trekkroute vil medføre at flere gjess bruker andre beiteområder som siste beitestopp på turen til Svalbard, eventuelt dra til Svalbard uten tilstrekkelig med reserver. Systematisk jaging i en region kan således medføre at gåsa får dårligere overlevelse og hekkesuksess på grunn av svekket kondisjon ved avreise til Svalbard. Jaging vil medføre at gjessene flytter til andre områder enn de som benyttes i dag. Dette vil medføre at konfliktnivået totalt sett vil bli uforandret, i verste fall kan det bli større. Gjessene har i utgangspunktet valgt dagens områder ut fra topografiske, geografiske og energetiske årsaker. Ut fra et artsforvaltningsperspektiv vil det således være ønskelig at gjessene fortsetter å bruke disse lokalitetene og at lokale løsninger på konflikten etableres i eksisterende områder.

Såfremt gjessene har friarealer de kan disponere vil man lokalt kunne etablere områder med kontinuerlig jaging. Jaging av gjess er en tids- og ressurskrevende aktivitet, og vil på sikt være lite ønskelig fra grunneiernes side.

## **Økoturisme**

Økoturisme er et konsept og en markedsnisje som har eksistert i verden de siste 15 - 20 årene og aktører i reiselivsnæringen i Norge har de siste årene signalisert at det er behov for å konkretisere økoturismen i Norge. Statistikken viser at andelen økoturister som besøker Norge øker, og vil være økende for årene som kommer. I Nord-Trøndelag er det kun to etablerte firmaer/foretak som har basert seg på konseptet fugler og økoturisme. Dette gjelder Norway-Nature i Flatanger og Northern Birding i Levanger. Foruten disse har også firmaet Din Tur startet en satsning på fugler som grunnlag for økoturisme. Selv om disse benytter hele spektret av fugleliv som vi finner i Midt-Norge er det ingen tvil om at de store gåseflokkene som ankommer Innherred om våren er en viktig del av det de tilbyr sine kunder. Fra andre land kjenner vi bl.a. til Hornborgarsjøen som, med sine tusener av rastende traner om våren, har generert flere titalls millioner svenske kroner til et hundretalls forskjellige firmaer/foretak som baserer sin virksomhet på de rastende tranene.

Rastende kortnebbgjess i Innherred, både vår og høst, har et stort potensial innenfor økoturismen, men krever bedre tilrettelegging.

## **Forslag til nye tiltak**

Det er ingen tvil om at tilskuddsordning for tilrettelegging av beitearealer er det beste tiltaket, både for gjess og gårdbruker. En forutsetning er selvsagt at det er nok tilskuddsmidler tilgjengelig.

I tillegg ble det våren 2007 gjennomført forsøk med bruk av fangvekst i stubbåkre. Dette som et forsøk på å holde gjessene mest mulig på stubbåker - hvor de ikke gjør skade. Effekten av dette forsøket kunne man først måle våren 2008, og de foreløpige signalene tyder på en minimal effekt. Noe av årsaken til dette er nok den dårlige høsten i 2007 som gjorde at andelen stubbåker våren 2008 var forholdsvis større enn normalt. Forsøket bør videreføres før man kan konkludere.

Det er også nevnt muligheten for å gi tilskudd ved å utsette pløying av stubbåkre (utsette våronn) for på den måten holde grasarealene fri for gjess. Dette er nok et tiltak som vil kunne virke skadedempende, men forutsetningen er at tilskuddet dekker de reelle tapene grunneier har med å utsette våronnen til etter 17. mai.

## Andre signaliserte ønsker om tiltak

Gjennom en rekke møter med forvaltning og grunneiere er det kommet frem en rekke ønsker om tiltak for å begrense gjessenes skadeomfang på åker og eng.

Eksempler på ønskede tiltak med kommentarer

<b>Reduksjon av bestanden ved innføring av vårjakt</b>	<p>Med unntak av prøveordningen med vårjakt på ender i Kautokeino strider vårjakt mot all artsforvaltning i Norge. Reproduserende dyr i Norge er fredet. Vårjakt vil også virke såpass forstyrrende på annet fugle- og dyreliv at det vil kunne gå ut over deres reproduktive suksess.</p> <p>DN, som har det overordnede forvaltningsansvar i Norge, vil trolig ikke godkjenne en slik ordning bl.a. på grunn av ovennevnte. Skal dette ha en bestandsregulerende effekt må det tas ut til dels store mengder. En tenker da først og fremst på den reelle virkningen, ikke den som eventuelt vil lette det «psykologiske trykket» i regionen. Jakt om høsten er fortsatt det reelle middelet en har for å redusere bestanden - og som i og for seg er ukontroversielt. Nord-Trøndelag har kortnebbgjess om høsten og alle muligheter for å intensivere denne aktiviteten.</p>
<b>Reduksjon av bestanden ved punktering av egg på hekkeplass (Svalbard)</b>	<p>Strider mot slik en forvalter bestander i Norge (med unntak av innførte/uønskede arter). Reproduserende dyr i Norge er fredet. Tiltaket vil også kreve Sysselmannen på Svalbard sin tillatelse.</p>
<b>Etablere områder hvor gjessene føres med f.eks. korn</b>	<p>Trolig vil dette kunne være et virkemiddel som fungerer. Det medfører likevel en risiko for at en slik ordning kan tiltrekke seg andre arter (grågås, hvitkinngås) – noe som vil være lite hensiktsmessig.</p> <p>Ordningen er gjennomført i Danmark fra 1970-tallet og har vist seg å være effektiv. De siste årene har imidlertid rastebestanden av hvitkinngås økt dramatisk, og konkurrerer ut kortnebbgjessene på foringsområdene. I løpet av sommeren 2008 vurderer Dansk viltforvaltning å avvikle ordningen.</p>

## Oppfølging og overvåking

<p><b>Bruk av «friarealer» i henhold til forskriften</b></p>	<p>Evaluere bruken av arealene vedrørende blant annet:</p> <ul style="list-style-type: none"> <li>• Samme areal fra år til år?</li> <li>• Lærer gåsa hvilke område som er trygge/utrygge?</li> <li>• Utprøving av modell for utvelgelse av prioriteringsarealer.</li> </ul>
<p><b>Kartlegging av beiteskader</b></p>	<p>Det bør initieres en større vitenskapelige undersøkelser om hvilket omfang beiteskadene er på.</p>
<p><b>Øke jaktintensiteten om høsten</b></p>	<p>Få med grunneierlagene for å bedre koordineringen av jakta. Gi tilbud om egne jaktkurs knyttet til gåsejakta. Fra høsten 2008 blir det igangsatt økt jaktaktivitet i kommunene Levanger, Verdal, Inderøy og Steinkjer. En overvåking og oppfølging av dette vil være viktig.</p>
<p><b>Overvåke arealbruken</b></p>	<p>Kortnebbgjessenes bruk av landbruksarealet i Nord-Trøndelag endrer seg fra år til år. Hvis bestanden fortsetter å øke i samme hastighet som de siste årene er det viktig å overvåke bruken av de eksisterende områdene samt kartlegge evt. nye områder som gjessene tar i bruk.</p>
<p><b>Internasjonal forvaltningsplan</b></p>	<p>Kortnebbgås forvaltes av flere land, og ikke bare av Norge. Det er derfor viktig å få etablert et bredt samarbeid med Nederland, Belgia og Danmark slik at man sammen kan få utarbeidet en internasjonal forvaltningsplan som ivaretar arten, næringsinteresser og forvaltningen. Dette er en oppgave for Direktoratet for naturforvaltning, men kan initieres av Fylkesmannen i Nord-Trøndelag.</p>

## Finansieringskilder

FINANSIERINGSKILDE	TILTAK/FORMÅL
Landbruks- og matdepartementet (LMD) via SLF/FMNT	Tilskudd til tiltak for å tilrettelegge beitearealer i henhold til forskrift.
Miljøverndepartementet (MD) via DN/FMNT	Støtte til jaktkurs som et ledd i opplæring omkring aktuell jakt av kortnebbgås. Arrangeres i forkant av jakt sesong.
Miljøverndepartementet (MD) via DN/FMNT	Tellinger til bruk i oppfølging av gåsebeiting og registrering av arealbruken.

## Litteratur

- Boyd. Statistics of the British population of the pink-footed goose. *J. Anim. Ecol* (1956)
- Gill. Habitat choice in pink-footed geese: Quantifying the constraints determining winter site use. *J Appl Ecology* (1996)
- Jensen et al. Prioritizing refuge sites for migratory geese to alleviate conflicts with agriculture. *Biological Conservation* (2008) vol. 141 (7) pp. 1806-1818
- Klaassen et al. Modelling behavioural and fitness consequences of disturbance for geese along their spring flyway. *J Appl Ecology* (2006) vol. 43 (1) pp. 92-100
- Kvavik, Grete Nytrøen. Fylkesmannene i Nordland. Sluttrapport for prosjektet Forvaltning av gjess i Norge - konfliktdempende tiltak - 2005
- Madsen, J. Status and trends of goose populations in the western Palearctic in the 1980s. *Ardea* (1991)
- Madsen, J. Spring migration strategies in Pink-footed Geese *Anser brachyrhynchus* and consequences for spring .... *Ardea* (2001)
- Madsen, J. Relations between change in spring habitat selection and daily energetics of pink-footed geese *Anser* .... *Ornis Scandinavica* (1985)
- Madsen, J. Impact of disturbance on field utilization of pink-footed geese in West Jutland, Denmark. *Biological Conservation* (1985)
- Madsen, J. Habitat selection of farmland feeding geese in West Jutland, Denmark: an example of a niche shift. *Ornis Scand* (1985)
- Nicolaisen et al. Nord-Trøndelag som rasteplass for kortnebbgjess. Status for våren 2005. NINA rapport nr. 118. 2006. pp 30
- Nicolaisen et al. Kortnebbgjess i Nord-Trøndelag våren 2006. Rapport NINA 229. 2007 pp. 34
- Patterson et al. Damage to winter cereals by greylag and pink-footed geese in north-east Scotland. *J Appl Ecology* (1989)
- Tombre et al. Gåsetrekket i Vesterålen og Nord-Trøndelag 2004. En evaluering av effekter av iverktsatte tiltak. NINA Oppdragsmelding nr. 840. 2004. pp 38
- Tombre et al. Influence of organised scaring on distribution and habitat choice of geese on pastures in Northern .... *Agriculture* (2005)
- Tombre. Vårtrekk av arktiske gjess i Vesterålen. Innspill til en regional forvaltningsplan. NINA Rapport nr. 83. 2005. pp. 40
- Direktorater for Naturforvaltning. Handlingsplan for forvaltning av gjess. Rapport 1996 - 2

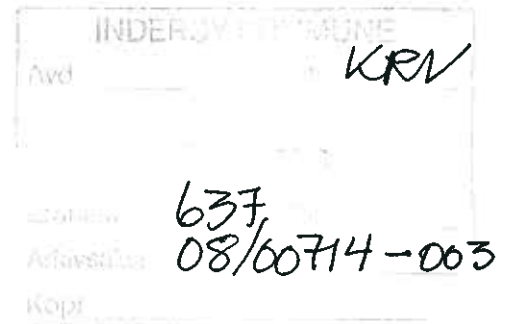
## Nettressurser

Bonnkonvensjonen	
Bernkonvensjonen	
Ramsarkonvensjonen	
Forskrift om tilskudd til tiltak for å tilrettelegge beitearealer for trekkende hvitkinngås og kortnebbgås	
Handlingsplan for forvaltning av gjess. DN - Rapport 1996-2	

## Kristin Volden

---

**Fra:** Per Morten Kvam [pmkvam@online.no]  
**Sendt:** 24. september 2008 10:47  
**Til:** Kristin Volden  
**Emne:** Høring kortnebbgås



Bondelaga i Inderøy

Til Inderøy kommune v/ Kristin Volden

Beklager at vi er litt sent ute i forhold til tidsfristen, men håper vi likevel blir tatt med i betraktning

Svar på høring om forvaltningsplan for kortnebbgås

Vi har gått igjennom rapporten og har særlig to innsigelser

For det første mener vi at bestandsmålet er for høyt. I stedet for å stabilisere bestanden på dagens nivå, ønsker vi å halvere bestanden. Vi mener den har vokst seg for stor de senere årene med de ulempene det har gitt landbruket i området. Sjøl med en halvert bestand vil det være en klart levedyktig populasjon.

For å nå dette målet er vi sterkt i tvil om høstjakt er nok. I første omgang er vi likevel med på å prøve å optimalisere høstjakta. Dersom dette ikke er nok til å redusere bestanden må vi være villige til å se på tiltak om våren, eventuelt under hekking på Svalbard.

Forøvrig støtter vi arbeidet med frivillig avståelse av areal til beiting og at bevilgningene blir økt slik at alle grunneiere blir tilnærmet skadesløse av de ødeleggelsene gåsa forårsaker.

Hilsen

Inderøy bondelag  
Sandvollan bondelag  
Røra bondelag

**TEMASAKER 2008**

- Byggeskikk/estetikk-utvalg. *Muntlig orientering.*
- Presentasjon av kommunens nye hjemmeside.

---

Saksbehandler: Solbjørg Kirknes  
Arkivsaksnr.: 08/00145-012

---

Arkiv: 030

Saksnr.:	Behandlingsorgan	Type avgjørelse	Møtedato
0051/08	Hovedutvalg Natur	Vedtak	20.10.2008

**RÅDMANNENS FORSLAG:***Redegjørelsen tatt til orientering.*

Inderøy, den 03.10.2008

Jon Arve Hollekim/s  
rådmann

**RÅDMANNEN ORIENTERER HOVEDUTVALG NATUR**

---

Saksbehandler: Solbjørg Kirknes  
Arkivsaksnr.: 08/00017-017

---

Arkiv: 030

Saksnr.:	Behandlingsorgan	Type avgjørelse	Møtedato
0052/08	Hovedutvalg Natur	Vedtak	20.10.2008

**RÅDMANNENS FORSLAG:***Redegjørelsen tatt til orientering.***RÅDMANNENS SAKSUTREDNING:****VEDLEGG:**

- Delegerte vedtak i tiden 06.09.08 – 03.10.08.
- Rådmannens skriftlige orientering datert oktober 2008 (legges fram i gruppemøter).

Inderøy, den 03.10.2008

Jon Arve Hollekim/s  
rådmann

# Delegerte vedtak

Dato: 06.09.2008 - 03.10.2008 Utvalg: NAT Hovedutvalg Natur

Arkivsak	Dato Navn Innhold	Saksnr.	Avd/Sek/Saksb.	Arkivkode Resultat
08/00709	08.09.2008 <b>Per-Arne Ytterman</b> MELDING OM TILTAK-REDSKAPSBOD	DS 0179/08	EIE/EIE/BEH	GNR 181/101 Søknad innvilget
08/00701	09.09.2008 <b>Jan Otto Bardal</b> SØKNAD OM UTSLIPPSTILLATELSE	DS 0180/08	EIE/EIE/BEH	GNR 187/6 Søknad innvilget
08/00724	10.09.2008 <b>Torodd Breivikås</b> MELDING OM TILTAK - ENDRING AV FASADE	DS 0181/08	EIE/EIE/BEH	GNR 194/58 Søknad innvilget
08/00720	10.09.2008 <b>Elisabeth Bach</b> MELDING OM TILTAK - TILBYGG BOLIG	DS 0182/08	EIE/EIE/BEH	GNR 133/5 Søknad innvilget
08/00721	10.09.2008 <b>Aud og Hans Flygansvær</b> MELDING OM TILTAK - RIVING UTHUS OG BYGGING GARASJE	DS 0183/08	EIE/EIE/BEH	GNR 194/106 Søknad innvilget
08/00737	10.09.2008 <b>Arnfinn Vist</b> SØKNAD OM TILLATELSE TIL TILTAK - TILBYGG BOLIG	DS 0184/08	EIE/EIE/BEH	GNR 89/1 Søknad innvilget
08/00770	16.09.2008 <b>Daniel Nordfjellmark Stavrum</b> MELDING OM TILTAK - GARASJE	DS 0185/08	EIE/EIE/BEH	GNR 31/5 Søknad innvilget
08/00726	23.09.2008 <b>Thomas Kippe</b> FRADELINGSSØKNAD - HYTTEEIENDOM	DS 0186/08	EIE/EIE/BEH	GNR 199/ Søknad innvilget
08/00750	23.09.2008 <b>Stig Arne Hjelde</b> KARTFORRETNING	DS 0187/08	EIE/EIE/JER	GNR 81/ Søknad innvilget
08/00748	23.09.2008 <b>Elisabeth B.Hustad</b> FRADELINGSSØKNAD - FESTET TOMT	DS 0188/08	EIE/EIE/BEH	GNR 198/ Søknad innvilget

# Delegerte vedtak

Dato: 06.09.2008 - 03.10.2008 Utvalg: NAT Hovedutvalg Natur

Arkivsak	Dato Navn Innhold	Saksnr.	Avd/Sek/Saksb.	Arkivkode Resultat
08/00551	25.09.2008 <b>Svein Gustad</b> FRADELINGSSØKNAD	DS 0189/08	EIE/EIE/BEH	GNR 37/ Søknad innvilget
08/00771	26.09.2008 <b>Asgeir Kluken</b> MELDING OM TILTAK - TILBYGG BOLIG	DS 0190/08	EIE/EIE/BEH	GNR 194/104 Søknad innvilget
08/00784	26.09.2008 <b>Kenneth Manka</b> MELDING OM TILTAK - VERANDA OG VINDU	DS 0191/08	EIE/EIE/BEH	GNR 194/158 Søknad innvilget
08/00603	29.09.2008 <b>Herdis Hjelmbrække og Ivar A Pedersen</b> SØKNAD OM TILLATELSE TIL TILTAK	DS 0192/08	EIE/EIE/BEH	GNR 141/3 Søknad innvilget
08/00788	30.09.2008 <b>Inderøy kommune</b> SØKNAD OM TILLATELSE TIL TILTAK - RIVING AV DEL AV SAMFUNNSHUS	DS 0193/08	EIE/EIE/BEH	GNR 4/51 Søknad innvilget
08/00753	01.10.2008 <b>Willy Wikan</b> SØKNAD OM UTSLIPPSTILLATELSE	DS 0194/08	EIE/EIE/BEH	GNR 87/1-14 Søknad innvilget
08/00775	01.10.2008 <b>Nina Tjæder/ Njål Gran</b> SØKNAD OM UTSLIPPSTILLATELSE	DS 0195/08	EIE/EIE/BEH	GNR 14/8 Søknad innvilget
08/00481	02.10.2008 <b>Elin Ferstad og Torstein Dalemark</b> MELDING OM TILTAK - GARASJE	DS 0196/08	EIE/EIE/BEH	GNR 200/6 Søknad avslått