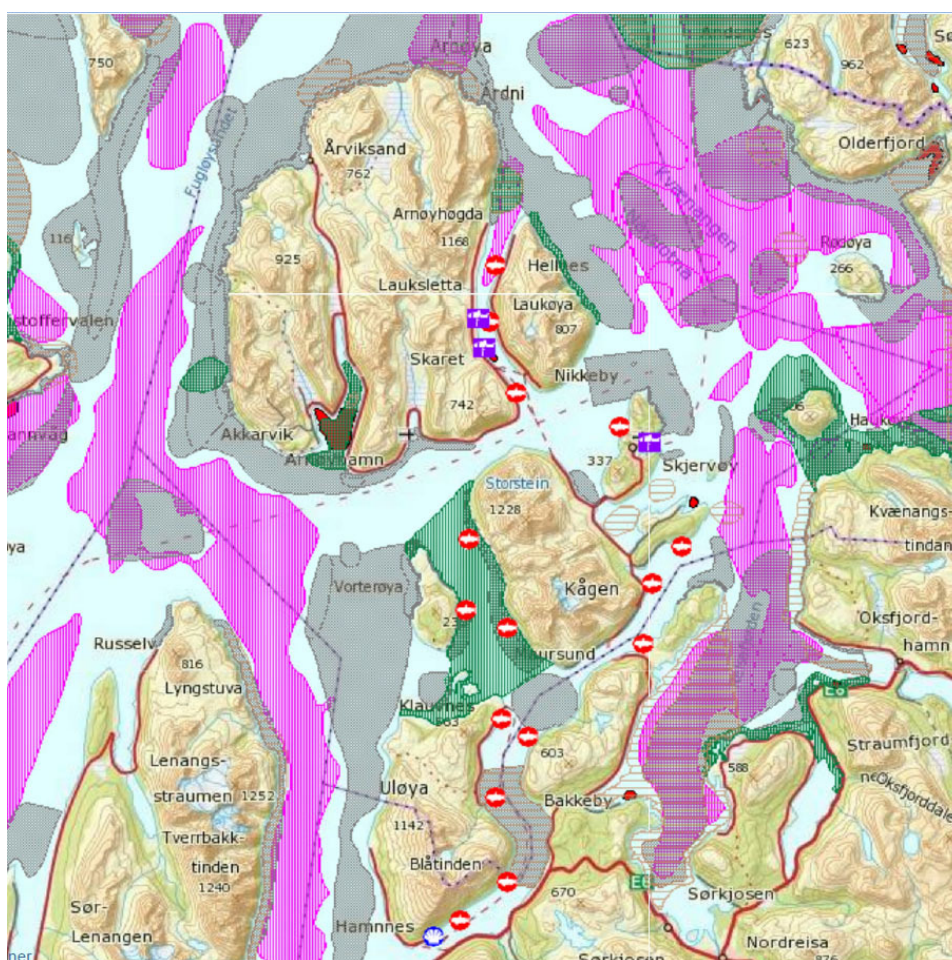


Kystzoneplanen for kommunene Nordreisa og Skjervøy



FORSLAG TIL PLANPROGRAM

NORDREISA KOMMUNE SKJERVØY KOMMUNE

Planprogram vedtatt av:
Skjervøy kommune formannskapet 05.11.2012
Nordreisa kommune driftsutvalget 08.11.2012

Planprogram sist endret den: 05.11.2012

Endringene foretatt av: Svein Solberg

Arkivsak ID:
2012/4487 Nordreisa kommune
2012/4516 Skjervøy kommune

PROSJEKTBEKRIVELSE	
Plannavn	Kystsonenplanen for kommunene Nordreisa og Skjervøy
Arkivsak ID	2012/4487 Nordreisa kommune og 2012/4516 Skjervøy kommune
Plan ID	
Formål/Hensikt	Målet er å få et velegnet styringsverktøy som skal gi ulike aktører i kystsonen forutsigbarhet og langsiktighet i bruken av sjøarealene.
Planavgrensning	<p>Siden kommuneplanens arealdel er under og skal revideres i begge kommuner, vil en av praktiske årsaker avgrense planområdet til å omfatte sjøen (dvs. overflate, vann og bunn) og opp til riksvei, fylkesvei eller kommunal vei innafor Kommunene Nordreisa og Skjervøy sine grenser. En vil kunne justere plangrensa dersom det er land eller sjøformål som naturlig henger sammen.</p> <p>Kommunenes arbeid med arealplanen vil foregå parallelt vil jobbe med arbeidet med kystsonenplanen. Registreringer i kystsonenplanarbeidet vil naturlig dras med i den enkelte kommune sin arealdel av kommuneplanen og omvendt. Folkemøter og annet registreringsarbeid vil samkjøres slik at dobbeltarbeid unngås.</p>
Framdriftsplan	<p>Fastsettelse av planprogram 2012/13</p> <p>Utarbeidelse av planforslag Høst/vinter 2013/14</p> <p>Høring av planforslag Vår 2014</p> <p>Egengodkjenning av plan høst 2014</p>
Organisering	<p>Arbeidet er organisert som et prosjekt, ledet av Nord-Troms Plankontor. Styringsgruppen består av 6 personer med varamedlemmer utpekt av driftsutvalget/formannskapet i Nordreisa og i Skjervøy. Utarbeidelse, utlegging til offentlig ettersyn, og fastsetting av planprogram etter offentlig ettersyn er delegert styringsgruppa for Kystsonenplan for Nordreisa og Skjervøy. Hjemmel for dette vedtaket er plan- og bygningslovens §§ 9-1, 9-2 og 9-3 (for interkommunal plan) og § 4-1 (for planprogram).</p> <p>Prosjektgruppen, som skal ha ansvar for selve driften settes sammen av medarbeidere fra Troms fylkeskommune, Fiskeridirektoratet, Fylkesmannen i Troms, folk fra kommunal sektor og eventuelt andre etter behov.</p> <p>Styringsgruppen (plangruppen) kalles sammen ved behov og når viktige beslutninger og veivalg skal gjøres.</p> <p>Temaer som naturlig nok vil bli viet mye oppmerksomhet i planprosessen er fiskeri, akvakultur-/havbruk, miljø- og grønne interesser herunder friluftsliv, kulturminner, naturbasert turisme.</p> <p>Det etableres 3 arbeidsgrupper som skal jobbe med konkrete, relevante problemstillinger i denne sammenheng.</p> <p>Angående infrastruktur i kystsonen, både eksisterende og planlagt (herunder kaier, flytebrygger sjøkabler, flytebrygger naust mv), innhentes dette hos kraftlag, Telenor og i den enkelte kommune evt. andre.</p>

INNHALDSFORTEGNELSE:

1. Innledning.....	3
1.1 Tilnærming.....	3
1.2 Formål med planarbeidet.....	4
1.3 Premisser for planarbeidet.....	4
1.4 Planavgrensing vannspeilet i sjø i hovedsak.....	4
1.5 Lovgrunnlaget.....	4
1.6 Planer og utredninger som ligger til grunn for planen.....	5
2. Planprosess.....	5
2.1 Organisering.....	5
2.2 Hovedfaser i planprosessen og fremdrift.....	6
2.3 Medvirkning.....	7
2.4 Utredningsbehov i planprosessen.....	7
3. Beskrivelse av planområdet.....	8
4. Viktige problemstillinger i forhold til miljø og samfunn.....	8
4.1 Biologisk mangfold.....	8
4.2 Fiskerier.....	8
4.3 Akvakultur.....	8
4.4 Fareområder.....	8
4.5 Forurensing.....	8
4.6 Teknisk infrastruktur.....	8
5. Risiko og sårbarhet.....	8
6. Beskrivelse av planforslaget.....	8

1. Innledning

1.1 Tilnærming

Kystsoneplanlegging mellom flere kommuner må sees i sammenheng med at kommune grenser sjelden er tilpasset de økologiske forholdene i havet. Havstrømmer forflytter enorme vannvolum uavhengig av grenser. Inndeling av kysten i adskilte produksjonsområder kan være en måte å redusere smittespredning. Mattilsynet har delt opp noen fylker i soner i forhold til avlusning, brakklegging og utsettsoner, mens Gullestadutvalget (2011) anbefaler at det ikke skal gis nye konsesjoner eller økt MTB (maksimal tillatt biomasse) for laksefisk før et nytt system med produksjonsområder og utsettssoner er etablert.

Statusen i forhold kystsoneplaner i Nord-Troms er ulik. Kommunene Storfjord, Kåfjord og Lyngen har gjennom de siste åra gjennomført et stort arbeid for å utarbeide en felles kystsoneplan for området. Arbeidet med denne planen avsluttes i løpet av 2012/13. Kvænangen kommune startet opp arbeidet med rullering av sin kystsoneplan i februar 2012. Dette arbeidet skal avsluttes i 2013.

Vekst i marin næringsvirksomhet har ført til større arealbehov i kystsonen. Kommunegrensene i Nord Troms går midt gjennom fjorder og sund og det er et stort behov for å se de ulike grenseområdene under ett. Målet må være å skape forutsigbarhet for de som driver med marine næringer i Nord-Troms.

Det er store muligheter for videreutvikling av fiskeri- og havbruksnæringen i Nord-Troms. Samtidig er konkurransen om bruk av kyst- og havområdene økende. Det er blitt en økt

bevissthet omkring den gjensidige påvirkningen mellom miljø og næringsvirksomhet, men også omkring hvordan ulike typer næringer påvirker hverandre. En effektiv og bærekraftig utnyttelse av områdene er derfor viktig.

1.2 Formål med planarbeidet

Alle kommuner skal ideelt sett ha en samla kommuneplan som omfatter en samfunnsdel og en arealdel. Arealdelen viser sammenhengen mellom framtidig samfunnsutvikling og arealbruk. Arealdelen skal vise hovedtrekkene i arealdisponeringa og se denne i lys av rammer og forutsetninger for hvilke nye tiltak og ny arealbruk som kan iverksettes. En kystsoneplan er den delen av arealplanen som omfatter sjøarealer.

Planlegging i kystsonen er ingen ny planleggingsform, men innarbeider forutsetninger for arealplanleggingen knyttet til den økte bruken av sjøområdene. Planen skal angi hvordan arealene skal brukes og rammer og betingelser for hvilke nye tiltak og ny arealbruk som kan settes i verk, samt hvilke viktige hensyn som må ivaretas ved disponeringen av arealene. Kystsoneplanen skal omfatte plankart, bestemmelser og planbeskrivelse hvor det framgår hvordan nasjonale mål og retningslinjer, og overordnede planer for arealbruk er ivaretatt

1.3 Premisser for planarbeidet

Det statlig oppnevnte Gullestadutvalget (2011), og Fylkesplan for Troms 2010 – 2013 slår fast at havbruksnæringen fortsatt har potensial for utvikling både i forhold til oppdrett av laksefisk og av marine arter. Et viktig bidrag i denne sammenheng er tilrettelegging for optimal bruk av kystområdene gjennom oppdaterte kystsoneplaner.

1.4 Planavgrensning vannspeilet i sjø i hovedsak

Siden kommuneplanens arealdel er under og skal revideres i begge kommuner, vil en av praktiske og årsaker avgrense planområdet til å omfatte sjøen (dvs. overflate, vann og bunn) og opp til riksvei, fylkesvei eller kommunal vei. (dvs. overflate, vann og bunn) innafor Kommunene Nordreisa og Skjervøy sine grenser. En vil kunne justere plangrensa dersom det er land eller sjøformål som naturlig henger sammen.

Kommunenes arbeid med arealplanen vil foregå parallelt med arbeidet med kystsoneplanen. Konklusjoner registreringer i kystsoneplanarbeidet vil naturlig dras med i den enkelte kommune sin arealdel av kommuneplanen og omvendt. Folkemøter og annet registreringsarbeid vil samkjøres slik at dobbeltarbeid unngås.

1.5 Lovgrunnlaget

- Lov om planlegging og byggesaksbehandling av 27. juni 2008.
- Lov om vassdrag og grunnvann av 24. november 2000.
- Lov om vern mot forurensing og om avfall av 13. mars 1981.
- Lov om forvaltning av naturens mangfold (Naturmangfoldloven) 19.juni 2009
- Lov om friluftslivet av 28. juni 1957.
- Lov om kulturminner av 10. juni 2005.

Rikspolitiske retningslinjer:

- RPR for barn og unge i planleggingen
- RPR areal og transport i planleggingen
- RPR for vernede vassdrag

1.6 Planer og utredninger som ligger til grunn for planen

- Effektiv og bærekraftig arealbruk i havbruksnæringen (Gullestadutvalget 2011)
- Fylkesplan for Troms 2010 - 2013
- Gjeldende kommuneplaner areal og samfunnsdel
- Gjeldende reguleringsplaner
- Rapporter og utredninger etc.
- Planer under arbeid herunder areal og samfunnsdel kommuneplan.
- Kommuneplanens handlingsdel for Nordreisa kommune 2012 – 2025 (under sluttbehandling)
- Strategisk næringsplan i Skjervøy kommune 2009-2012
- Utkast til kommuneplan Skjervøy kommune 2006 – 2016 Samfunnsdel (ble ikke behandlet politisk).

2. Planprosess

2.1 Organisering

Arbeidet er organisert som et prosjekt, ledet av Nord-Troms Plankontor. Styringsgruppen består av 6 personer med varamedlemmer valgt av de planutvalgene yrene i Nordreisa og i Skjervøy. Utarbeidelse, utlegging til offentlig ettersyn, og fastsetting av planprogram, både før og etter offentlig ettersyn, er delegert til denne styringsgruppa for Kystsonenplan for Nordreisa og Skjervøy. Hjemmel for dette vedtaket er plan- og bygningslovens §§ 9-1, 9-2 og 9-3 (for interkommunal plan) og § 4-1 (for planprogram).

Prosjektgruppen, som skal ha ansvar for driften, settes sammen av medarbeidere fra Troms fylkeskommune, Fiskeridirektoratet, Fylkesmannen i Troms, folk fra kommunal sektor, Mattilsynet og eventuelt andre ved behov.

Det er avklart at spesielle temaer skal tillegges spesiell vekt i prosessen. Derfor skal det etableres 3 arbeidsgrupper som skal jobbe med konkrete, relevante temaer i tilknytning til planprosessen. Det er etablert følgende arbeidsgrupper:

1. Tradisjonelt fiskeri
2. Akvakultur/havbruk
3. Miljøinteresser, herunder friluftsliv, kulturminner, og naturbasert turisme.

Utredning tilknyttet kommunaltekniske innretninger og infrastruktur (herunder kaier, flytebrygger, småbåthavner, sjøkabler etc.) Opplysninger om dette innhentes i den enkelte kommune.

Disse gruppene får i oppdrag å komme med en nåbeskrivelse, samt hvordan de mener framtida bør bli. Sluttrapporten fra arbeidsgruppene blir viktige bidrag i planprosessen. Videre blir arbeidsgruppene sentrale i de befaringer som skal gjennomføres i planprosessen.

2.2 Hovedfaser i planprosessen og fremdrift

1. Utarbeiding av prosjektplan, prosjektbeskrivelse mv. oktober/november 2012
2. Politisk behandling i driftsutvalg/formannskap til Skjervøy og Nordreisa. Delegasjonsvedtak til og valg av styringsgruppe, samt vedtak om å legge planprogrammet på høring gjøres i de samme møtene i de ulike kommuner november 2012.
3. Oppstart planarbeidet. Godkjenning av oppstart og planprogram november 2012
4. Kunngjøring og høring av planprogram november/desember 2012
5. Valg av styringsgruppe og delegasjonsvedtak til egen til egen styringsgruppe (plangruppe) gjøres av /driftsutvalget/formannskapet til Skjervøy og Nordreisa. november 2012.
6. Første møte i styringsgruppa - konstituering – drøfting av planprogram mv. november/desember 2012.
7. Utarbeiding av planprogram på grunnlag av høring - januar 2013
8. Oppstart arbeidsgrupper, arbeidsgruppemøter januar/februar 2013 (forberedelse gjøres allerede i nov/desember 2012).
9. Utarbeiding av utkast til ulike temakart. Aktiv møtevirksomhet i de enkelte arbeidsgrupper fra februar 2013 til desember 2013 Innsamling av data/-arealopplysninger drøftinger, befaringer, forhandlinger og møter.
10. Div folkemøter/bygdemøter mars-juni 2013 – september-desember 2013.
11. Utarbeide forslag til kystzoneplan med tilhørende konsekvensutredning og ROS-analyse. desember 2012 - januar/februar 2014
12. Første gangs behandling i styringsgruppen (Planutvalget) februar 2014.
13. Første gangs behandling i den enkelte kommunes kommunestyre mars 2014.
14. Høring og offentlig ettersyn PBL § 11-14 – mars/april 2014.
15. Vurdering av planforslag og evt. Innsigelser. Publikum, berørte parter, organisasjoners merknader april/mai 2014.
16. Bearbeiding av uttalelser i samarbeid med prosjektgruppen – mai/juni 2014.
17. Andre gangs behandling i styringsgruppen (Styringsgruppa/Planutvalget) mai/juni 2014.
18. Behandling i kommunestyrene avhenger av om det er behov for å legge planen ut til offentlig ettersyn flere ganger med forutgående behandling i Styringsgruppa.

19. Vedtak PBL § 11-15. Kommunestyrene sin sluttbehandling.

20. Kunngjøring av vedtak PBL § 11-15. Oversendelse av plan til aktuelle offentlige instanser.

Hovedfaser i planprosessen er en grovmasket tidsplan og må justeres i henhold til den enkelte kommunes møteplaner.

2.3 Medvirkning

Det er besluttet at Plankontoret i Nord-Troms har ansvaret for prosessen omkring rullering/utarbeiding av kystsoneplanen for Nordreisa og Skjervøy.

Videre skal det besluttes at et eget planutvalg, heretter kalt styringsgruppe, får delegert myndighet fra de ulike kommunestyrene til å være styre den pågående planprosessen.

Varsel om oppstart, høring av planprogram, offentlig ettersyn og kunngjøring av vedtatt plan blir annonsert i Nordlys og Framtid i Nord og på kommunens hjemmeside. Berørte parter, myndigheter og andre blir tilskrevet. Papirversjoner av plandokumentene vil være tilgjengelig på rådhusene og på Plankontoret i Nord-Troms ved alle viktige milepæler i planarbeidet. I tillegg vil de være tilgjengelig i elektronisk format på kommunens hjemmeside <http://www.nordreisa.kommune.no/> og <http://www.skjervoy.kommune.no/>

Aktuelle tema som skal rulleres er nevnt i eget kapittel. Det skal etableres ulike arbeidsgrupper for disse temaene. Befaringer på aktuelle steder i løpet av 2013/2014. Dette for å sikre at områder vurderes best mulig.

Forskriften om konsekvensutredning innebærer at det i den innledende planfasen utarbeides et planprogram. Planprogrammet skal legges ut til offentlig høring i minimum 6 uker samtidig med at kommunen kunngjør varsel om oppstart av planarbeidet. Høring av planprogrammet i en innledende fase vil sikre at de mest aktuelle spørsmålene rundt planarbeidet blir gjenstand for en offentlig debatt.

I denne fasen legges det også opp til å gjennomføre folkemøter aktuelle steder i kommunene. Dette blir møter hvor det først orienteres om den pågående prosessen, for så å ta imot alle slags innspill fra folk. Det er for tidlig å presentere løsningsforslag så tidlig i prosessen.

Videre skal planprogrammet vedtas utfra de innspill som er kommet inn i høringsrunden og de signaler kommunen har mottatt under folkemøtene.

2.4 Utredningsbehov i planprosessen

Alle planer som kan ha vesentlig virkning for miljø og samfunn skal konsekvensutredes etter forskrift om konsekvensutredning. Alle areal og kommunedelplaner faller direkte inn under nevnte forskrift. Dette innebærer at det må utarbeides en konsekvensutredning parallelt med planen. Som grunnlag for planprosessen og konsekvensutredningene er det krav om at det skal utarbeides et planprogram. I planprogrammet avklares de viktigste spørsmålene i planarbeidet, hvordan planarbeidet skal legges opp, medvirkning og hvilke utredninger som må gjennomføres. Planprogrammet vil på denne måten skape forutsigbarhet, og gjøre det klart både hva det skal planlegges for og hvordan ulike interesser kan og skal delta i planleggingen

Forslag til planprogram kunngjøres og sendes på offentlig ettersyn i 6 uker for å sikre at alle forhold ved planarbeidet blir ivare tatt.

Gjennom innledende prosesser vil vi ha et godt grunnlag for å gå i gang med mer detaljert planlegging utpå høsten i 2013. På dette tidspunktet vil en være bedre i stand til å veie opp ulike innspill og interesser opp mot hverandre.

3. Beskrivelse av planområdet

Skjervøy og Nordreisa har eldre kystsonerplaner som er lite egnet som styringsverktøy. Det er derfor et stort behov for å få utarbeidet nye planer. Kommunene Nordreisa og Skjervøy skal revidere kommunedelplanen for kystsonen som en felles interkommunal plan. Kommunene Nordreisa og Skjervøy er og det området i Nord-Troms der sjøområdene grenser så tett opp mot hverandre at bruken i en kommune influerer på bruken av sjøområdet i nabokommunen. Områder dette gjelder er fra Spåkenes – Kjølmanen (Vorterøy/Kågen og Maursund/Hamneidet/Taskebyhalvøy området. (Se kartskisser i dokumentet og på forsiden).

4. Viktige problemstillinger i forhold til miljø og samfunn

4.1 Biologisk mangfold

Rødlistearter, artsrike områder vil bli kartlagt, beskrevet og tatt med på temakart i planen.

4.2 Fiskerier

Fiskeriaktivitet, herunder fiskeplasser, gyteområder, oppvekstområder vil bli sentral i planen og beskrevet i temakart.

4.3 Akvakultur

Likeså vil akvakultur bli sentral i planen og beskrevet i temakart.

4.4 Fareområder

Bølge og vind eksponering, snøskred, flom, kvikkleire, jord/steinras vil bli tatt med i ROS-analysen.

4.5 Forurensing

Støy, utslipp mv vil bli vurdert.

4.6 Teknisk infrastruktur

Vil bli kartlagt i løpet av planprosessen.

5. Risiko og sårbarhet

Vil bli vurdert i planen

6. Beskrivelse av planforslaget

Virkning på miljø og samfunn KU vil bli beskrevet når det foreligger konkrete planer og utbyggingsforslag.