



Sted: Tromsø Dato: 1.3.2015

Deres ref:

Vår ref: Ole-Hermann Strømmesen

Saksbeh:

Direktetlf: 77 60 93 10 / 918 06 420

E-post: ohs@leroyaurora.no

LERØY AURORA AS – SØKNAD OM DISPENSASJON, UTVIDELSE AV VENTEMERDANLEGG SKJERVØY HAVN.

Lerøy Aurora AS søker med dette om dispensasjon som muliggjør utvidelse av ventemerdanlegget ved vårt prosessanlegg på Skjervøy.

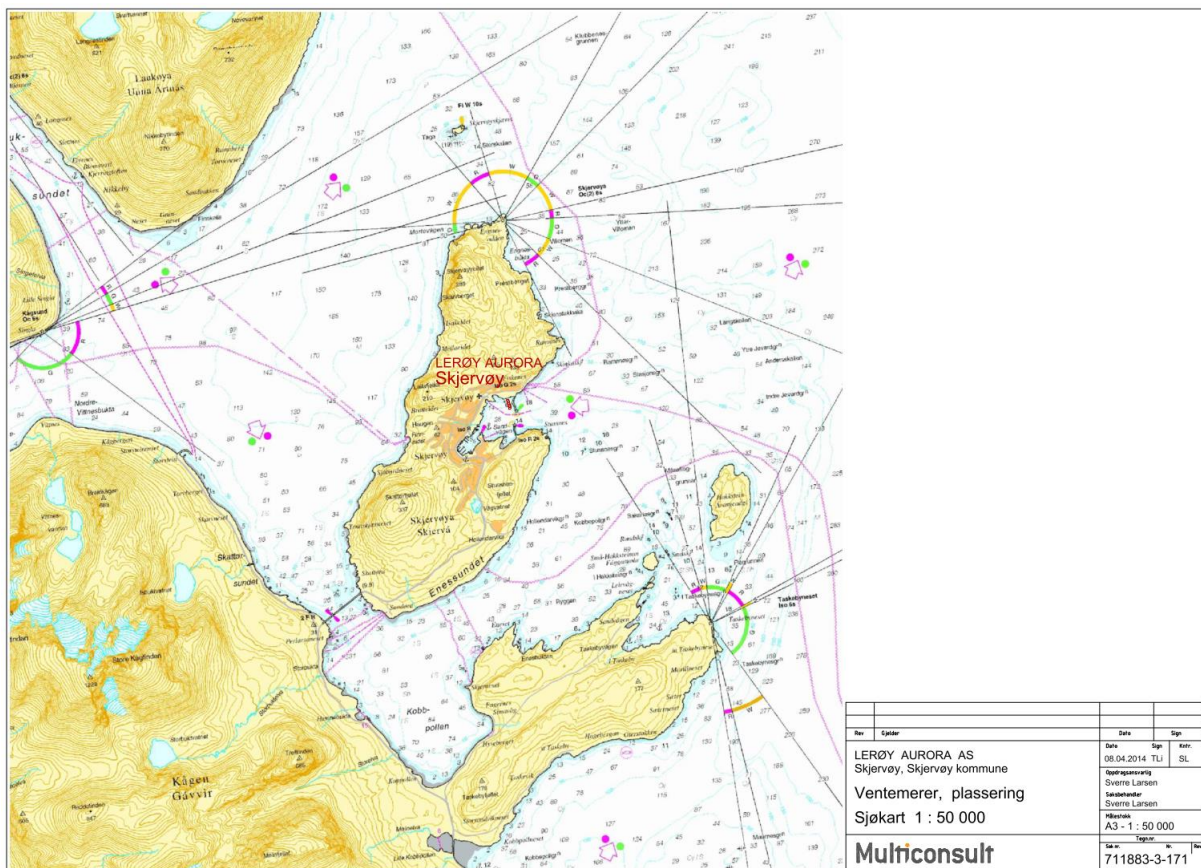
Søknaden omfatter:

- Utvidelse av burstørrelse fra eksisterende 6 stk 24 x 24 meters bur til 6 stk 24 x 39 meters bur.
 - Overflateområdet utvides 15 meter i bredde.
 - Overflateområdet utvides ikke i lengde.
 - Overflatearealet utvides fra 4455 m² til 6765 m².
- Anlegget roteres slik at avstand til Mørenot opprettholdes sammenlignet med eksisterende ventemerdanlegg:
 - NV hjørne av anlegg, inne ved kai får økt avstand til Mørenot sammenlignet med eksisterende anlegg.
 - 42,5 meter fra kai blir posisjon på det omsøkte utvidede anlegget og dagens eksisterende anlegg uforandret.

Lerøy Aurora er av den oppfatning at den foreslåtte løsningen vil medføre at innfartsleden inn til, og plassen ved Mørenots kai, ikke vil forringes sammenlignet med dagens eksisterende anlegg.

Lerøy Aurora begrunner sin søknad om utvidelse av ventemerdanlegget med følgende:

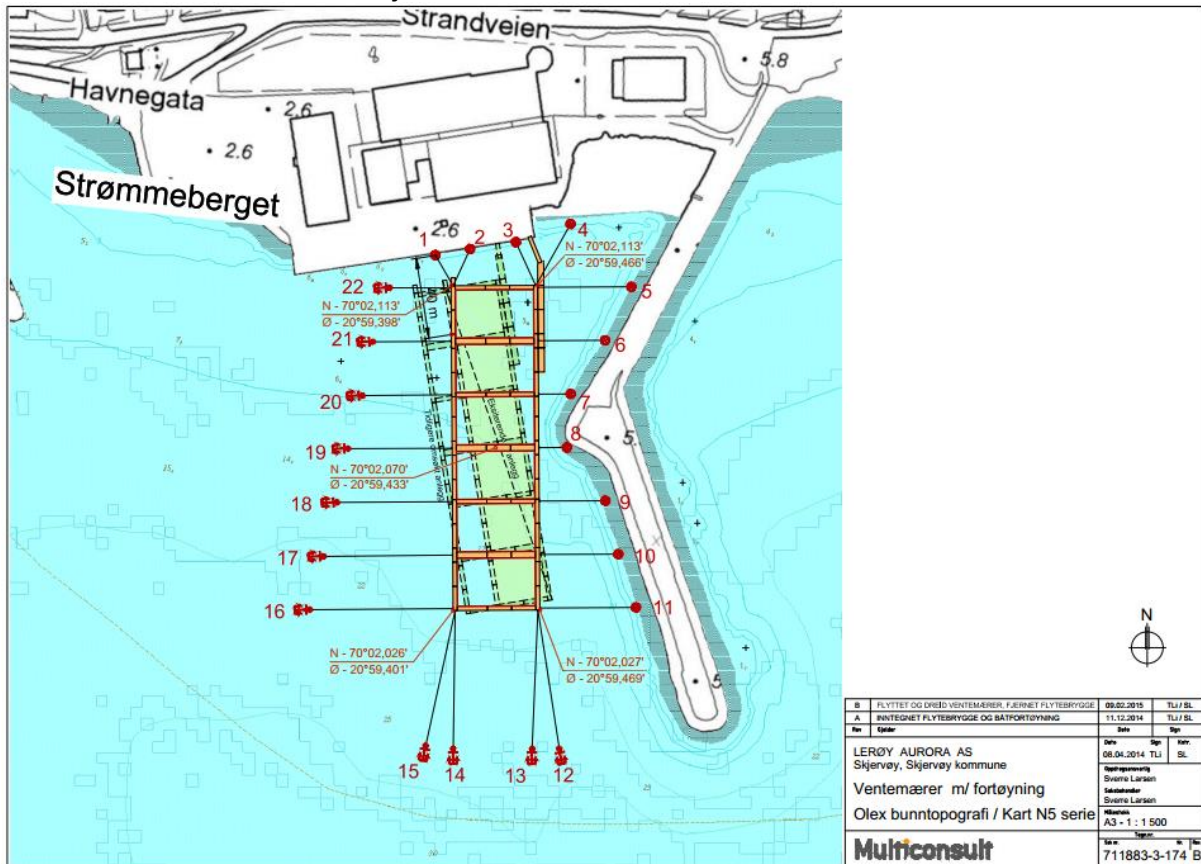
- Behov for utvidet lagringskapasitet for å sikre kontinuerlig drift av prosessanlegget.
 - Prosessanlegget har i dag ca. 140 ansatte.
 - Dagens begrensede lagringskapasitet har medført flere hendelser der de ansatte har måttet forskyve arbeidet fra dagtid til natt, med de negative konsekvenser dette medfører.
- Utviklingen de siste årene, med større brønnbåter som transporterer mer fisk om gangen, nødvendiggjør større lagringskapasitet ved prosessanlegg.
- Matfisklokalteter med større eksponeringsgrad medfører at det må fraktes ut mer fisk på tidspunkt med akseptable værforhold.
- Større fleksibilitet og leveringssikkerhet i situasjoner der været, eller andre forhold, medfører at leveranse inn til ventemerdanlegget kan bli forsinket.



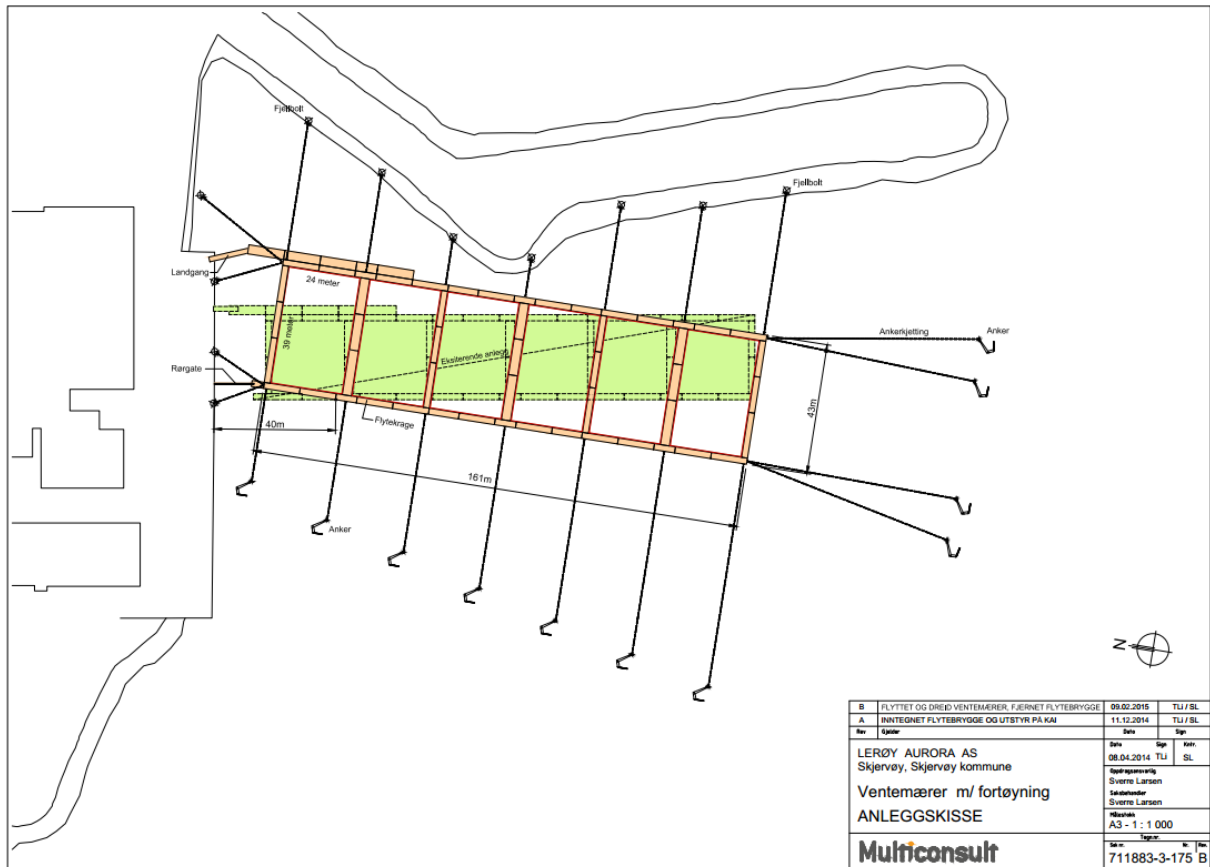
Figur 1. Kartutsnitt fra området ved Skjervøy.

Areal

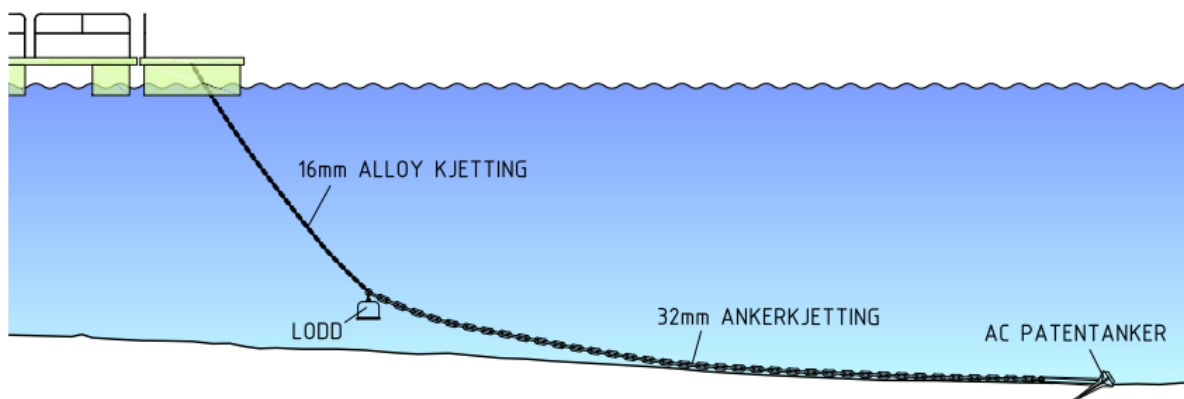
Arealet av overflateinstallasjonen vil være ca. 6765 m².



Figur 2. Kartutsnitt fra området ved Skjervøy som viser omsøkt anleggsplassering med fortøyninger. Senterposisjon er 70° 02.070N, 20° 59.433 Ø
Eksisterende anlegg er merket med grønn farge.



Figur 3. Anleggsskisse av ventemerdanlegget på Skjervøy. Eksisterende anlegg er merket med grønn farge.



Figur 4. Tegningen viser utforming og oppbygging av fortøyningene på omsøkte anlegget. Det presiseres at selv om det ved den omsøkte utvidelsen av ventemerdanlegget velges en optimalisert fortøyningsløsning, har det aldri vært problemer med den eksisterende fortøyningen som består av lettere kjetting og ploganker.

Oppsummering

En utvidelse av lokalitet Skjervøy vil være fordelaktig:

- Sikre kontinuerlig drift av prosessanlegget.
- Forenkle og sikre innlasting og transport fra matfisklokalitetene.
 - Tryggere arbeidsplasser.
 - Større forutsigbarhet i hverdagen.
 - Redusere behovet for forskyvning av arbeidsdager.

Se figur 1,2,3 og 4 samt vedlegg

Ytterligere opplysninger gis av undertegnede.

Med hilsen
LERØY AURORA AS



Hugo Nilsen
Driftssjef



Ole-Hermann Strømmesen
Driftskoordinator

Lokalitetsnavn:	Skjervøy (ventemerder)
Kommune:	Skjervøy

ANLEGG						
Antall bur	1	x			6	
Dimensjon bur [m]	43	x			165	
Hjørner	Navn	Breddegrad			Lengdegrad	
	101-SØ	70 °	02.027	N	20 °	59.469 Ø
	110-SV	70 °	02.026	N	20 °	59.401 Ø
	301-NV	70 °	02.113	N	20 °	59.398 Ø
	310-NØ	70 °	02.113	N	20 °	59.466 Ø
Midtpunkt anlegg		70 °	02.070	N	20 °	59.433 Ø
Posisjon strømmåler		70 °	02.091	N	20 °	59.419 Ø
Anleggs-fortøyninger						
	1	70 °	02.120	N	20 °	59.385 Ø
	2	70 °	02.122	N	20 °	59.411 Ø
	3	70 °	02.123	N	20 °	59.448 Ø
	4	70 °	02.129	N	20 °	59.491 Ø
	5	70 °	02.112	N	20 °	59.537 Ø
	6	70 °	02.098	N	20 °	59.512 Ø
	7	70 °	02.082	N	20 °	59.489 Ø
	8	70 °	02.068	N	20 °	59.488 Ø
	9	70 °	02.054	N	20 °	59.519 Ø
	10	70 °	02.039	N	20 °	59.528 Ø
	11	70 °	02.024	N	20 °	59.544 Ø
	12	70 °	01.986	N	20 °	59.485 Ø
	13	70 °	01.986	N	20 °	59.463 Ø
	14	70 °	01.986	N	20 °	59.401 Ø
	15	70 °	01.987	N	20 °	59.378 Ø
	16	70 °	02.024	N	20 °	59.280 Ø
	17	70 °	02.039	N	20 °	59.291 Ø
	18	70 °	02.054	N	20 °	59.300 Ø
	19	70 °	02.069	N	20 °	59.311 Ø