



## Saksframlegg

Vår ref. 23/3123 - 16  
Saksbehandler Håvard Johnsen  
Dato 03.10.2024

Saksnr.	Utvalg	Møtedato
	Formannskapet	
	Kommunestyret	

## Fremtidig skolestruktur i Målselv kommune

### Kort sammendrag

Saken er en oppfølging av vedtak fra 2018 om kvalitet i skolen og følger opp anbefaling fra den eksterne rapporten "kvalitet i skolen" levert av Agenda Kaupang.

Saksframlegget følger videre opp vedtakspunkt 2 i PS 120/23 fra 8.november 2023 knyttet til fremtidig skolestruktur, samt vedtak i PS 10/24 fra 7.februar 2024.

### Kommunedirektørens innstilling

1. Skolene MKOS og Karlstad legges ned med virkning fra 1.8.2025
2. Det gjennomføres en undersøkelse blant foresatte på MKOS for å avgjøre hvilken skole elevene skal tilhøre. Saken legges fram for politisk behandling
3. Elevene på Karlstad skole overføres til Olsborg skole fra 1.8.2025
4. Forskrift om skolekretser oppdateres i tråd med vedtak og legges frem for politisk behandling før 1.8.2025
5. Besparelse på 3.120.000,- legges inn i økonomiplanen med helårsvirkning fra 2026 og 5 mnd virkning i 2025.
6. Det legges frem egen sak om videre bruk av skolebyggene.

### Saksutredning

Dette saksframlegget er bygget opp gjennom en tidslinje som beskriver prosess fra vedtak i november 2023 til dette saksframlegget.

Videre fremkommer en oversikt over høringsinnspillene. Disse er ikke gjengitt i sin helhet, men linket til i dokumentet. Høringsinnspillene har blitt lagt ut fortløpende på kommunens nettside og det forutsettes at disse er kjent. Spørsmål som er sendt inn underveis i prosessene er publisert som spørsmål og svar på kommunens hjemmeside, også dette legges til grunn som kjent. Høringsinnspill og spørsmål og svar er også lagt fortløpende på postlista til kommunen.

Videre gjennomgås hovedtrekk fra innspillene for hvert enkelt høringsspørsmål før det legges fram oppdatert tallgrunnlag.

Det gjøres en barnets beste-vurdering før det i kommunedirektørens vurdering konkretiseres hvilke problemstillinger som ligger i saken og skisseres aktuelle veier videre.

## Tidslinje

8.11.23	Vedtak i kommunestyret (PS 120/23)  <i>Kommunedirektørene bes utarbeide faktagrunnlag for fremtidig skolestruktur i Måselv kommune. Faktagrunnlaget skal inneholde alternative løsninger knyttet til struktur og beskrive effekter av disse. Faktagrunnlaget sendes på høring og resultatet fra høringen legges fram for politisk behandling våren 2024.</i>
9.11.23	Informasjon om vedtaket til alle enhetsledere i kommunen
9.11.23	Informasjon om vedtaket til alle hovedtillitsvalgte i kommunen.
10.11.23- 13.12.23	Utarbeidelse av faktagrunnlag, høringsdokument og etablering av underside på kommunens hjemmeside.
18.12.23- 22.12.23	Utsendelse av høringsdokument inkludert faktagrunnlag <a href="https://malselv.kommune.no">Høringsdokumentet i sin helhet - Måselv kommune (malselv.kommune.no)</a>
13.12.23-	Start høringsperiode
07.02.24	Kommunestyret fattet følgende vedtak (PS 10/2024)  <i>1. Kommunestyret er opptatt av å få gode innspill og forslag på løsninger for økt kvalitet i Måselvskolen og rekruttering av kvalifisert personell. Kommunestyret ber derfor kommunedirektør fullføre høringsprosessen.</i>  <i>2. For å sikre en god prosess for et best mulig kunnskapsgrunnlag, bes kommunedirektør om å utvide fristen for innspill til 1.april og at saken legges frem for kommunestyret i sammenheng med tilstandsrapport skole for 2023.</i>
07.02.24	Oppdatering av vedtaket på kommunens samleside for skolestruktur
Februar 24 -	Oppdateringer på hjemmesiden av høringsinnspill og spørsmål med svar  12.02, 14.02, 19.02, 21.02, 26.02, 01.03, 08.03, 12.03, 19.03, 20.03, 21.03, 25.03, 02.04, 04.04, 09.04, 12.04, 02.05  <a href="https://malselv.kommune.no">Skolestruktur 2024 - Måselv kommune (malselv.kommune.no)</a>

14.08.24	Oppdatering på kommunenes hjemmeside om prosess skolestruktur <a href="https://www.malselv.kommune.no/oppdatering-knyttet-til-sak-om-skolestruktur-maalselv-kommune.6682520-482894.html">https://www.malselv.kommune.no/oppdatering-knyttet-til-sak-om-skolestruktur-maalselv-kommune.6682520-482894.html</a>
09.10.24	Ferdigstillelse av saksframlegg
10.10.24	Utsendelse av tilstandsrapport Målselvs skolen samt saksframlegg skolestruktur til formannskapet.
10.10.24	Informasjon til enhetsledere i ledermøte.
10.10.24	informasjon til tillitsvalgte i månedsmøtet.
10.10.24	Publisering på hjemmesiden.
21.10.24	Behandling i formannskapet.
06.11.24	Behandling i kommunestyret.

### Høringsdokumentet

Høringsdokumentet ble utarbeidet med bakgrunn i anbefaling 3 fra Agenda Kaupang i rapporten "kvalitet i skolen".

Dette inneholdt sju ulike kategorier.

1. Kvalitet
2. Struktur
3. Skolekretsgrense
4. Eventuelt virkningspunkt
5. Prioriteringer
6. Høringsspørsmål for barn
7. Andre høringssinnspill

Det legges til grunn i denne saken at høringssinnspill er kjent.

### Høringssinnspill

I høringssinnspillet kom det inn totalt 52 høringssinnspill. For noen av innspillene synliggjøres hvilke høringsspørsmål de er rettet mot i teksten, mens det for noen ikke fremgår eksplisitt. Her er det i oversikten under lagt til grunn en vurdering av om det er meningsbærende elementer knyttet til de ulike høringsspørsmålene. Oversikten under er ment for å synliggjøre hvilke høringsspørsmål det har vært flest innspill knyttet til.

Nr	Innsender	Høringsspørsmål						Lenke
		1	2	3	4	5	6	
1	Målselv SV						x	<a href="https://www.malselv.kommune.no">Målselv SV - Målselv kommune (malselv.kommune.no)</a>

2	SU Fagerlidal Skole	x	x		x		x		<a href="http://malselv.kommune.no">SU Fagerlidal skole - Måselv kommune (malselv.kommune.no)</a>
3	SU Olsborg Skole	x		x	x	x			<a href="http://malselv.kommune.no">SU Olsborg skole - Måselv kommune (malselv.kommune.no)</a>
4	Elevrådet Olsborg Skole						x		<a href="http://malselv.kommune.no">Elevrådet Olsborg skole - Måselv kommune (malselv.kommune.no)</a>
5	SU Olsborg Barnehage	x	x	x		x			<a href="http://malselv.kommune.no">SU Olsborg barnehage - Måselv kommune (malselv.kommune.no)</a>
6	Møteplassen Rundhaug							x	<a href="http://malselv.kommune.no">Møteplassen Rundhaug - Måselv kommune (malselv.kommune.no)</a>
7	SU Andslimoen barnehage					x			<a href="http://malselv.kommune.no">SU Andslimoen Barnehage - Måselv kommune (malselv.kommune.no)</a>
8	Måselv Ungdomsråd	x						x	<a href="http://malselv.kommune.no">Måselv Ungdomsråd - Måselv kommune (malselv.kommune.no)</a>
9	SU Karlstad oppvekstsenter	x	x						<a href="http://m211alselv.kommune.no">SU Karlstad oppvekstsenter - skole - 10Måselv kommune (m211alselv.kommune.no)</a>
10	Laksetrapputvalget Måselv							x	<a href="http://malselv.kommune.no">Laksetrapp-utvalget Måselv - Måselv kommune (malselv.kommune.no)</a>
11	Odd-Helge Utby							x	<a href="http://malselv.kommune.no">Odd-Helge Utby - Måselv kommune (malselv.kommune.no)</a>
12	Ansatte Karlstad Skole	x	x			x			<a href="http://malselv.kommune.no">Ansatte Karlstad skole - Måselv kommune (malselv.kommune.no)</a>
13	SU og SMU MKOS	x	x	x		x	x	x	<a href="http://malselv.kommune.no">SU og Skolemiljøutvalg MKOS - Måselv kommune (malselv.kommune.no)</a>
14	Styret i Mellemygd IL	x	x	x		x		x	<a href="http://malselv.kommune.no">Styret i Mellemygd IL - Måselv kommune (malselv.kommune.no)</a>
15	Stein E Olsen							x	<a href="http://malselv.kommune.no">Stein E Olsen - Måselv kommune (malselv.kommune.no)</a>
16	Stian Løvberg og Hanne Trondsen	x				x	x	x	<a href="http://malselv.kommune.no">Stian Løvberg og Hanne Trondsen - Måselv kommune (malselv.kommune.no)</a>
17	Elevrådet Karlstad skole						x		<a href="http://malselv.kommune.no">Elevrådet Karlstad Skole - Måselv kommune (malselv.kommune.no)</a>
18	Eva Øvre-Eide							x	<a href="http://malselv.kommune.no">Eva Øvre-Eide - Måselv kommune (malselv.kommune.no)</a>
19	Mats Ivan Larsen	x	x			x			<a href="http://malselv.kommune.no">Mats Ivan Larsen - Måselv kommune (malselv.kommune.no)</a>

20	Kirkesdalen bygdelag	x	x	x	x	x	x	x	<a href="http://malselv.kommune.no">Kirkesdalen bygdelag - Måselv kommune (malselv.kommune.no)</a>
21	FAU Karlstad	x	x		x			x	<a href="http://malselv.kommune.no">FAU Karlstad - Måselv kommune (malselv.kommune.no)</a>
22	Aslak Prestbakmo og Charlotta Rylander	x	x	x		x	x	x	<a href="http://malselv.kommune.no">Aslak Prestbakmo og Charlotta Rylander - Måselv kommune (malselv.kommune.no)</a>
23	Ledermedlemmer i UDF og SL							x	<a href="http://malselv.kommune.no">Ledermedlemmer i UDF og SL - Måselv kommune (malselv.kommune.no)</a>
24	UDF Fagerlidal Skole							x	<a href="http://malselv.kommune.no">UDF Fagerlidal skole - Måselv kommune (malselv.kommune.no)</a>
25	Joker Rundhaug	x	x	x				x	<a href="http://malselv.kommune.no">Joker Rundhaug - Måselv kommune (malselv.kommune.no)</a>
26	Mellemygd IL A-lag herrer fotball							x	<a href="http://malselv.kommune.no">Mellemygd IL A-lag herrer fotball - Måselv kommune (malselv.kommune.no)</a>
27	Mellemygd mannskor							x	<a href="http://malselv.kommune.no">Mellemygd mannskor - Måselv kommune (malselv.kommune.no)</a>
28	Nina Fjeldet og Inge Martin Helgesen	x	x	x		x	x	x	<a href="http://malselv.kommune.no">Nina Fjeldet og Inge Martin Helgesen - Måselv kommune (malselv.kommune.no)</a>
29	FAU MKOS	x	x	x		x		x	<a href="http://malselv.kommune.no">FAU MKOS - Måselv kommune (malselv.kommune.no)</a>
30	Foresatte og elever 3.og 4.trinn Karlstad skole	x	x				x	x	<a href="http://malselv.kommune.no">Foresatte og elever 3. og 4.trinn Karlstad - Måselv kommune (malselv.kommune.no)</a>
31	Styret i foreningen Mellemygd samfunnshus	x	x	x		x		x	<a href="http://malselv.kommune.no">Styret i foreningen Mellemygd samfunnshus - Måselv kommune (malselv.kommune.no)</a>
32	Marte Frihetsli og Lars Erik Løvhaug	x	x			x	x	x	<a href="http://malselv.kommune.no">Marte Frihetsli og Lars Erik Løvhaug - Måselv kommune (malselv.kommune.no)</a>
33	Ungdomslaget Dølen							x	<a href="http://malselv.kommune.no">Ungdomslaget Dølen - Måselv kommune (malselv.kommune.no)</a>
34	Dametrimmen Karlstad							x	<a href="http://malselv.kommune.no">Dametrimmen Karlstad - Måselv kommune (malselv.kommune.no)</a>
35	Måselv bygdekvinnelag	x	x	x		x		x	<a href="http://malselv.kommune.no">Måselv Bygdekvinnelag - Måselv kommune (malselv.kommune.no)</a>

36	UDF Karlstad oppvekstsenter	x	x	x				x	<a href="http://malselv.kommune.no">UDF Karlstad oppvekstsenter - Måselv kommune (malselv.kommune.no)</a>
37	Tuva Mari Prestbakmo Jinnegren							x	<a href="http://malselv.kommune.no">Tuva Mari Prestbakmo Jinnegren - Måselv kommune (malselv.kommune.no)</a>
38	Hermine S. Prestbakmo							x	<a href="http://malselv.kommune.no">Hermine S. Prestbakmo - Måselv kommune (malselv.kommune.no)</a>
39	FAU Bardufoss Ungdomsskole	x	x	x	x	X			<a href="http://malselv.kommune.no">FAU Bardufoss Ungdomsskole - Måselv kommune (malselv.kommune.no)</a>
40	Karlstad musikkorps	x	x					x	<a href="http://malselv.kommune.no">Karlstad musikkorps - Måselv kommune (malselv.kommune.no)</a>
41	Foreldre og elever 2.klasse Karlstad	x	x		x	x	x		<a href="http://malselv.kommune.no">Foreldre og elever 2.klasse Karlstad - Måselv kommune (malselv.kommune.no)</a>
42	Måselv IL ski							x	<a href="http://malselv.kommune.no">Måselv IL Ski - Måselv kommune (malselv.kommune.no)</a>
43	Grendelaget Karlstad, Holmen, Kjerresnes							x	<a href="http://malselv.kommune.no">Grendelaget Karlstad, Holmen, Kjerresnes - Måselv kommune (malselv.kommune.no)</a>
44	Kalottspel							x	<a href="http://malselv.kommune.no">Kalottspel - Måselv kommune (malselv.kommune.no)</a>
45	Måselv SV 2							x	<a href="http://malselv.kommune.no">Måselv SV 2 - Måselv kommune (malselv.kommune.no)</a>
46	Lena Jinnegren							x	<a href="http://malselv.kommune.no">Lena Jinnegren - Måselv kommune (malselv.kommune.no)</a>
47	Holmen Betong							x	<a href="http://malselv.kommune.no">Holmen Betong - Måselv kommune (malselv.kommune.no)</a>
48	Ansatte på MKOS	x	x	x	x	x		x	<a href="http://malselv.kommune.no">Ansatte på MKOS - Måselv kommune (malselv.kommune.no)</a>
49	Måselv og Midt-Troms bondelag							x	<a href="http://malselv.kommune.no">Måselv og Midt-Troms Bondelag - Måselv kommune (malselv.kommune.no)</a>
50	Kjersti Jenssen og Astrid Fjose							x	<a href="http://malselv.kommune.no">Kjersti Jenssen og Astrid Fjose - Måselv kommune (malselv.kommune.no)</a>
51	Aleksander og Sabine Lyngstad	x	x			x		x	<a href="http://malselv.kommune.no">Aleksander og Sabine Lyngstad - Måselv kommune (malselv.kommune.no)</a>

52	SU Bjørkeng oppvekstsenter	x	x	x		x		x	<a href="https://www.malselv.kommune.no">SU Bjørkeng oppvekstsenter - Målselv kommune (malselv.kommune.no)</a>
----	----------------------------	---	---	---	--	---	--	---	--

## Om høringsinnspillene

De ulike hørings spørsmål vil ikke gjengis i sin helhet. Det legges til grunn at alle høringsinnspill har vært offentlig tilgjengelig siden april på kommunens hjemmeside.

Kvalitetsutvalget for grunnopplæringen definerte tre former for kvalitet i opplæringen. Disse legges også til grunn på Utdanningsdirektoratets sider som beskriver kvalitet<sup>[1]</sup>.

- **Strukturkvalitet** beskriver de ytre forutsetningene, og handler blant annet om fysiske forhold som bygninger og ressurser, personalets kompetanse, bemanning, organisering og økonomi.
- **Prosesskvalitet** beskriver innholdet i tilbudet eller opplæringen, og handler blant annet om hvordan rammeplanen eller læreplanen gjennomføres i praksis, medvirkning, relasjoner, aktivitetstilbud, ledelse og kultur for læring.
- **Resultatkvalitet** er det dere ønsker å oppnå med tilbudet. Det kan for eksempel bety at barna eller elevene opplever lek, læring, trivsel og utvikling, aktiviteter og samhandling

I kvalitetsutvalgets opprinnelige beskrivelse ble det lagt til grunn at resultatkvalitet var den overordnede formen for kvalitet og at struktur- og prosesskvalitet påvirket denne. Sagt på en annen måte – er forutsetningene gode gjennom god strukturkvalitet, og prosesskvalitet er det lettere å få et godt resultat.

I den neste delen oppsummeres høringsinnspillene knyttet til kvalitet med bruk av disse begrepene.

[1] <https://www.udir.no/kvalitet-og-kompetanse/hva-er-kvalitet/#a190241>

## Hørings spørsmål 1. Kvalitet

**a) Hvilke indikatorer forteller noe om Målselvskolens kvalitet?**

**b) Hvilke faktorer påvirker kvalitet?**

Under er en oppstilling av elementer som er kommet fram i høringen under punkt 1a og 1b). Disse er sortert innenfor de tre begrepene redegjort for ovenfor. Andre innspill er plassert i en egen kategori.

Strukturkvalitet (forutsetninger for å skape god kvalitet)	<ul style="list-style-type: none"> <li>• Kompetanse / gode ansatte (mange underpunkter i innspillene)</li> <li>• Spisskompetanse</li> <li>• Vedlikehold av bygg</li> <li>• Tilgang på- og oppdatert læremateriell og teknisk utstyr</li> <li>• At alle som trenger ressurser, får det</li> <li>• Klassestørrelser (ikke for store)</li> <li>• Ute/inneområde</li> <li>• Oversiktlig miljø</li> </ul>
---	--

	<ul style="list-style-type: none"> <li>• Elevenes reisetid (ikke for lang tid i buss)</li> <li>• Trivsel på arbeidsplassen (for de voksne)</li> <li>• Lavt sykefravær hos de ansatte</li> <li>• Utdanningsnivå hos foresatte</li> <li>• At det legges til rette for videreutvikling av de ansatte</li> <li>• At barnehage og skole ligger samlet</li> <li>• Logistikk-løsninger/utfordringer for foresatte</li> </ul>
Prosesskvalitet (måter å jobbe på for å skape godt resultat)	<ul style="list-style-type: none"> <li>• Tilhørighet til fagmiljø</li> <li>• Tilgang til samarbeidsparter</li> <li>• Tilstedeværende ledere</li> <li>• God tilrettelegging for trivsel i friminutt</li> <li>• Struktur på timeplanen (fordeling av teori, lengde på økter ++)</li> <li>• God overgang fra barnehage til skole</li> <li>• Godt skole/hjem-samarbeid</li> <li>• Samarbeid foreldre imellom</li> <li>• Stor grad av elevmedvirkning</li> <li>• Engasjert foreldregruppe</li> <li>• Stabilitet i ansattegruppa</li> <li>• Gode relasjoner (barn-barn, barn-voksen)</li> <li>• Tilgang på tverrfaglig kompetanse</li> <li>• Aktiv rekruttering av ansatte</li> <li>• At elevene blir "sett"</li> </ul>
Resultatkvalitet (effekten av den opplæringen skolen gir)	<ul style="list-style-type: none"> <li>• Gode klasse- og skolemiljø (mange underpunkter)</li> <li>• At man har venner</li> <li>• Elevenes trivsel er høy</li> <li>• Resultater på nasjonale prøver</li> <li>• Lite fravær blant elevene</li> <li>• Sosial inkludering av alle</li> <li>• At elevene har evne til samhandling med andre</li> <li>• Fravær av mobbing</li> <li>• Opplevelse av trygghet</li> <li>• Opplevelse av mestring</li> <li>• Læring av faglige og sosiale egenskaper</li> <li>• Foreldrenes opplevelse av skolen</li> <li>• Lite hærverk</li> </ul>
Andre innspill	<ul style="list-style-type: none"> <li>• Aldersblanding er viktig for kvaliteten</li> <li>• Godt lokalt miljø også utenfor skoletid</li> <li>• At skolen er i bruk etter skoletid av lag og foreninger</li> <li>• Frisk luft og naturopplevelser gir glede og god kvalitet</li> <li>• At skolen ligger nært der man bor</li> </ul>

	<ul style="list-style-type: none"> <li>• Fritidstilbud utenfor skoletid</li> <li>• Opplevelse av tilhørighet til skolen</li> <li>• At skolen er en møteplass på tvers av generasjoner</li> <li>• Kvalitetsindikatorer endrer seg over tid</li> </ul>
--	--

Innspillene i oversikten kommenteres ikke særskilt, men generelt. Inndelingen viser at det er en bredde i de innspillene som er kommet knyttet til kvalitet. Svært mange av innspillene støtter opp om hverandre og gjør i sum at det er stor grad av konsensus om hva kvalitet i skolen er. Det er få innspill som står i kontrast til hverandre.

Det enkeltelementet som går oftest igjen er *kompetansen hos de ansatte* som en forutsetning for å skape god kvalitet. Dette inneholder litt ulike beskrivelser, men knyttet til kompetansebegrepet er det mange innspill som går i retning av at dette ikke utelukkende omhandler formell kompetanse, men også andre kompetansekomponeanter.

### **Høringsspørsmål 2. Hvilke(t) av fem scenario bør legges til grunn for fremtidig skolestruktur?**

Det er en tydelig overvekt i høringsinnspillene på scenario 2 – å styrke ledelsen ved de minste skolene. Implisitt i dette ligger også å bevare dagens skolestruktur

Sekundært tilsier høringsinnspillene at skolestrukturen bør bevares, også uten å styrke ledelsen på de minste enhetene.

### **Høringsspørsmål 3. Dersom MKOS legges ned – hvordan bør skolekretsgrense fastsettes?**

Høringsinnspillene sier tilnærmet enstemmig at om det skulle komme til en skolenedleggelse bør ikke elever fra skolen splittes på ulike skoler. De bør tilhøre samme skolekrets.

Det er lite grunnlag for å fastslå hvilken skolekrets elevene bør tilhøre.

### **Høringsspørsmål 4. Eventuelt virkningspunkt ved strukturendringer?**

Innspillene sier at eventuelle endringer bør legges til oppstarten av et nytt skoleår.

### **Høringsspørsmål 5. Prioriteringer – bør reduksjon i rammer løses gjennom reduksjon i stillinger i tråd med elevtallsnedgang ved de enkelte skolene eller strukturendringer?**

Det er svært få som har besvart dette spørsmålet. Av de få som har besvart spørsmålet er det en overvekt for å gjennomføre kutt i tråd med elevtallsnedgang.

### **Høringsspørsmål 6. Høringsspørsmål for barn**

Det er kommet mange innspill knyttet til dette. Oversikt over de høringsinnspillene som inneholder syn fra barn finnes i matrisen innledningsvis. Her er de innspillene som knyttes mot høringsspørsmål 6 tatt med:

<p><i>a) Hva er viktige egenskaper hos de voksne som jobber på skolen?</i></p>	<ul style="list-style-type: none"> <li>• at de lytter til barna</li> <li>• at de tar oss med på tur</li> <li>• Grei, "streng" og rettferdig</li> <li>• at vi ikke har for mange mattetimer</li> <li>• at voksne kan det de driver med</li> <li>• at vi får hjelp når vi trenger det</li> <li>• at de er trygge og til å stole på</li> <li>• imøtekommende og forståelse for elevene</li> <li>• gode til å formidle og lære bort</li> <li>• tar imot tilbakemeldinger, og er åpen for ideer om hvordan de skal legge til rette og legge opp undervisning</li> <li>• de lytter til det elevene har å si – på ordentlig</li> <li>• de har godt humør</li> <li>• at alle får tilbud om læring og får seg en jobb i framtida</li> <li>• trygge og gode i jobben</li> <li>• at vi omgås og hjelper hverandre på tvers av klasser og trinn</li> <li>• at de voksne passer på oss</li> <li>• hjelpsom og hjelper alle</li> <li>• ordne opp hvis det skjer noe</li> <li>• snille og greie voksne. Trøster ved behov</li> <li>• At de voksne hjelper med det som er vanskelig, faglig og sosialt</li> <li>• de voksne gis oss noe å gjøre – forskjellige oppgaver</li> <li>• tålmodig</li> <li>• følger med</li> <li>• at de voksne er tydelige</li> <li>• lærere med utdanning</li> <li>• de bestemmer og er rettferdige overfor oss elever</li> <li>• læreren må vite hva vi ikke kan slik at de kan hjelpe oss</li> <li>• læreren vår er veldig snill, jeg er ikke redd for å fortelle henne ting</li> </ul>
<p><i>b) Hva er viktig på skolen for at man skal få venner?</i></p>	<ul style="list-style-type: none"> <li>• At alle må ønskes velkommen</li> <li>• At alle er inkludert</li> <li>• Vise interesse for nye elever</li> <li>• å være grei mot hverandre</li> <li>• få elever med på ting</li> <li>• bry seg</li> <li>• Snakke med alle – særlig de som er stille</li> <li>• Fine områder ute</li> <li>• aktiviteter utenfor den tradisjonelle undervisninga (turer, gruppearbeid, sosiale aktiviteter og klassesaker)</li> <li>• Samhandling på tvers av klasser og trinn</li> <li>• oppfordre alle til å hilse på hverandre</li> <li>• et godt miljø, hvor alle er snille og hyggelige med hverandre</li> <li>• godt klassemiljø</li> <li>• at dem har leker</li> <li>• at man lærer ting</li> </ul>

	<ul style="list-style-type: none"> <li>• at man har det gøy</li> <li>• at man kan trøste andre som skrik</li> <li>• at man er greie med hverandre</li> <li>• at man er seg selv</li> <li>• bli kjent</li> <li>• være en snill og god venn</li> <li>• si unnskyld hvis man har gjort noe dumt</li> <li>• hjelpe</li> <li>• å gå på skolen er fint – da får man venner</li> <li>• at man selv tar initiativ til å få venner – venner i virkeligheten (IRL). Ikke bare gjennom skjerm</li> <li>• På vår skole har vi noe som heter skolevenner. Det betyr at alle er venner på skolen selv om man ikke har så mye kontakt på fritida</li> <li>• du må være snill med andre</li> <li>• alle kjenner hverandre på skolen vår, derfor er det trygt her</li> <li>• de store hjelper oss som er små</li> <li>• vi i klassen kjenner hverandre godt siden vi har gått i barnehage i lag</li> <li>• Vi var vant til å ha skole i lag på førskolegruppa, derfor kunne vi begynne å jobbe sammen i klasserommet første skoledag, det var ikke skummelt å starte i 1.klasse</li> </ul>
<p><i>- Har dere noen gode råd til de som bestemmer over skolene i Målselv?</i></p>	<ul style="list-style-type: none"> <li>• Det må være nok voksne på skolen slik at elevene har det bra og er trygge. Viktig med nok inspeksjon. Vær smart med tanke på hva skolen bruker penger på. Rektor skal ikke trenge å bruke tid på viskelær og blyanter fordi elevene ødelegger. Tenk på alle elever, ikke bare en skole.</li> <li>• Alle må få flere barn</li> <li>• Ta godt vare på byggene og uteområder</li> <li>• Hør på elevene!</li> <li>• Flere alternative læringsmetoder, og mer praktisk undervisning i skolen</li> <li>• Gratis frokost eller lunsj til alle elever i Målselvs skolen!</li> <li>• At skolen ikke blir lagt ned</li> <li>• Jeg vil ikke at denne her skolen skal bli nedlagt</li> <li>• Nei til at denne skolen blir lagt ned</li> <li>• Nei takk at dere legger ned skolen</li> <li>• At denne skolen er fin å leke på</li> <li>• Jeg har begynt her, jeg er en ny elev Det er fint og rolig å være elev ved Karlstad skole.</li> <li>• At det er trygt og godt på Karlstad skole.</li> <li>• Hvorfor må dere bestemme at vi må legge ned vår skole?</li> <li>• Hvorfor kan vi ikke være på vår skole? På vår skole er jeg trygg.</li> <li>• Vi vil ikke bytte skole.</li> <li>• Kan noen andre flyttes til vår skole?</li> <li>• Vi vil beholde alle skolene i kommunen!</li> </ul>

	<ul style="list-style-type: none"> <li>• Vi vil ikke sitte så lenge i buss til og fra skolen.</li> <li>• Hvis vi skal bo her når vi får unger selv, så må vi ha en skole her.</li> <li>• Vi har en ny og bra klatrevegg på skolen.</li> <li>• Det koster også penger å legge ned en skole. Dere sparer ikke penger på å måtte ordne til nye klasserom og utstyr for å ta imot flere elever ved en annen skole.</li> <li>• Hvor skal folk ha korps og skitrening, hvis skolen legges ned?</li> <li>• Bedre å gå på en skole med færre elever. Kjenner alle. Gir trygghet. På en skole med flere elever er det kanskje vanskeligere å holde oversikt over om noen blir mobbet. Lærerne klarer ikke å følge med på alle når det er mange elever. Alle får ikke ordet i timene. Gir en følelse av at alle ikke blir hørt.</li> <li>• Ved vår skole er vi et aktivt elevråd, som får bestemme ganske mye over hverdagen til elevene.</li> </ul>
--	--

### Høringsspørsmål 7. Andre høringsinnspill

Det er stor variasjon i høringsinnspillene som er kommet i denne kategorien. Disse er derfor listet opp under. Noen av høringsinnspillene går igjen mange ganger, særlig skolens betydning for lokalsamfunnet med flere tilhørende nyanser i innspillene.

- Skolens betydning for lokalsamfunnet
- Skolen som møteplass for innbyggerne
- Skolens betydning som rekrutterende for lag og foreninger
- Skolens/samfunnshusets historiske betydning
- Høringen har feil fokus - burde vært knyttet til noe positivt
- En slik sak bør ha en samfunnsmessig- og klimamessig konsekvensanalyse
- Med flere elever som får skoleskyss kan det påvirke folkehelsen negativt
- Økt behov for transport til fritidsaktiviteter kan redusere deltakelse og inkludering i dette
- Flere kommer til å flytte ut av kommunen fra de områdene som blir berørt av skolenedleggelse
- Innflytting til bygder uten skole reduseres
- Skolestrukturdebatt samtidig som kommunen ansetter *stedsutviklere* er negativt
- Det bør fokuseres mer på rekruttering
- Opprettholdelse av skoler er et verdivalg
- Det er ikke riktig at skoler er i dårlig forfatning
- Det bør tilbys høyere lønn på de skolene det er vanskelig å rekruttere til
- Nedleggelse vil påvirke lokalt næringsliv negativt
- Skolene gjør at det opprettholdes lys i husene
- Endring av skolestruktur vil kunne påvirke lokal matproduksjon
- Uklart hva man vil med en skolestrukturdebatt – er problemet rekruttering eller økonomi?
- Agenda Kaupangs rapport og prosess har flere svakheter
- Skolenedleggelse er ikke i tråd med kommunedelplan

- Skoleledelse må styrkes
- Mangelen på ressurser i skolen er hovedutfordringen
- Skoler som foreslås nedlagt har ikke lavere kvalitet enn andre
- Regjeringen bevilger penger til kommunene for å opprettholde skoler
- Sosial og økonomisk velferd er høyere i lokalsamfunn som har en skole
- Nedleggelse av skole fører til lavere verdi på eiendommene
- Opprettholdelse av skoler vil gjøre det lettere for lokale arbeidsgivere å rekruttere ansatte
- Samholdet i bygder vil svekkes
- Skolene er viktig for beredskapen
- Kan ikke elever fra andre skoler flyttes i stedet
- Hvor ble bemanningskrisa i barnehage av?
- Barnehagene blir en ensom øy om skolene legges ned
- Det blir en demokratisk utfordring om foresatte får lengre reisevei for å støtte opp om råd og utvalg.
- Det bør bygges nye skoler
- Det bør lages planer for vedlikehold av bygg
- Lokalsamfunnet kan tilby noe annet enn det sentrum kan.
- Økonomiske incentiver for studenter/lærere som ønsker å jobbe utenfor sentrum.
- Det må jobbes for å få forsvarsansatte til å slå seg ned i Målselv

### Oppdatert elevfremskrivning

Det ble i faktabladet som ligger til grunn for høringen laget en fremskrivning av tall basert på snittet av de fire eldste kullene i barnehage. Det er samme grunnlag som er brukt for oppdateringen av tallgrunnlaget under.

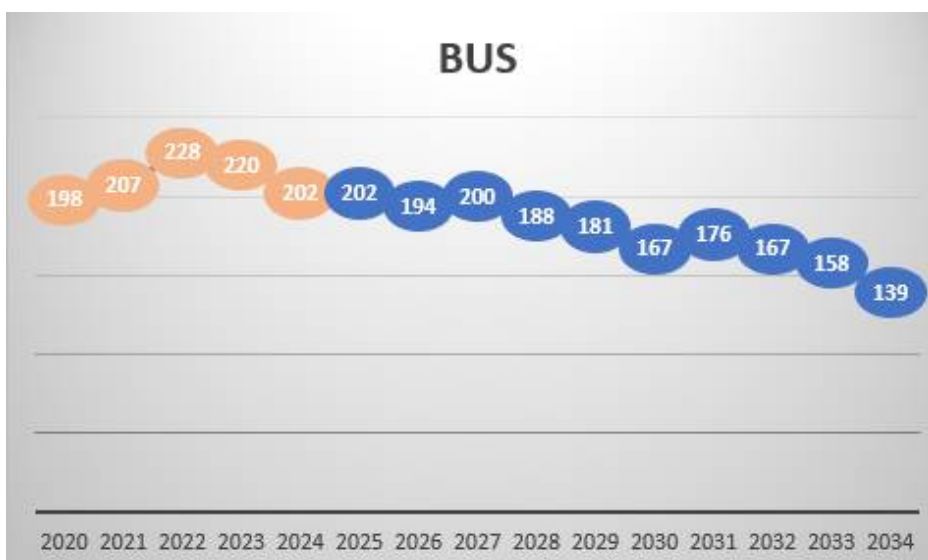
	Fremskrivning til 2029*	Fremskrivning til 2031* i tallgrunnlag fra 2024 I tallgrunnlag fra 2023
Bjørkeng	28** (55)	20** (40)
MKOS	33	32
Karlstad	28	26
Olsborg	77	81
Fagerlida I	203	212
BUS	146	139
Sum	515 (542**)	510 (530**)

\*Tre år lengre fremskrevet på Bjørkeng og BUS pga 10.trinn.

\*\*Elevgrunnlaget er delt mellom Bjørkeng og Øvergård Montessori med 50% hver. Tallet kan være noe høyere dersom barn fra Balsfjord kommune som ikke har gått i barnehage i Målselv ønsker å gå på skole på Bjørkeng/Øvergård Montessori. Dette er imidlertid vurdert likt i fjorårets fremskrivning og i årets fremskrivning.

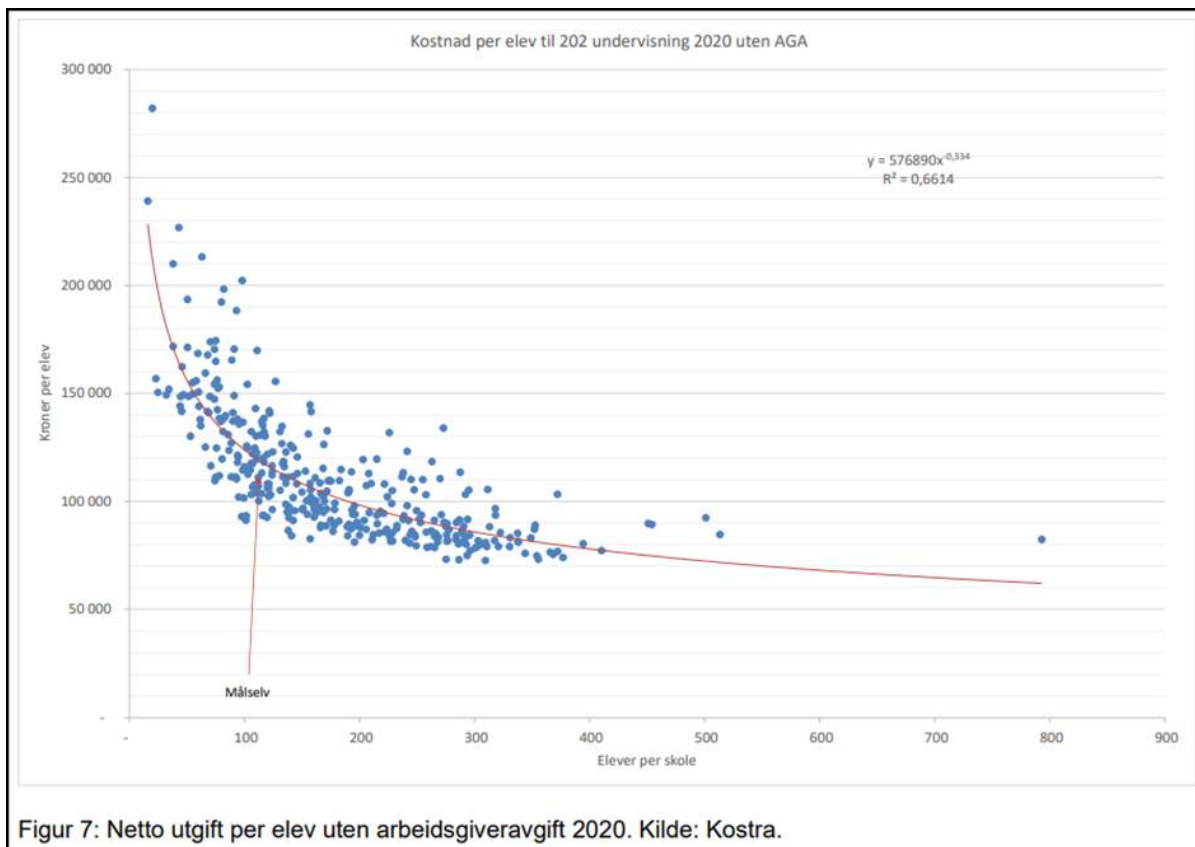
Under er det laget en oversikt år for år fra 2020 og ut perioden som fanger variasjonen pr kull for hver enkelt skolekrets. Tallene fra 2020 til 2024 er basert på faktiske tall pr oktober.





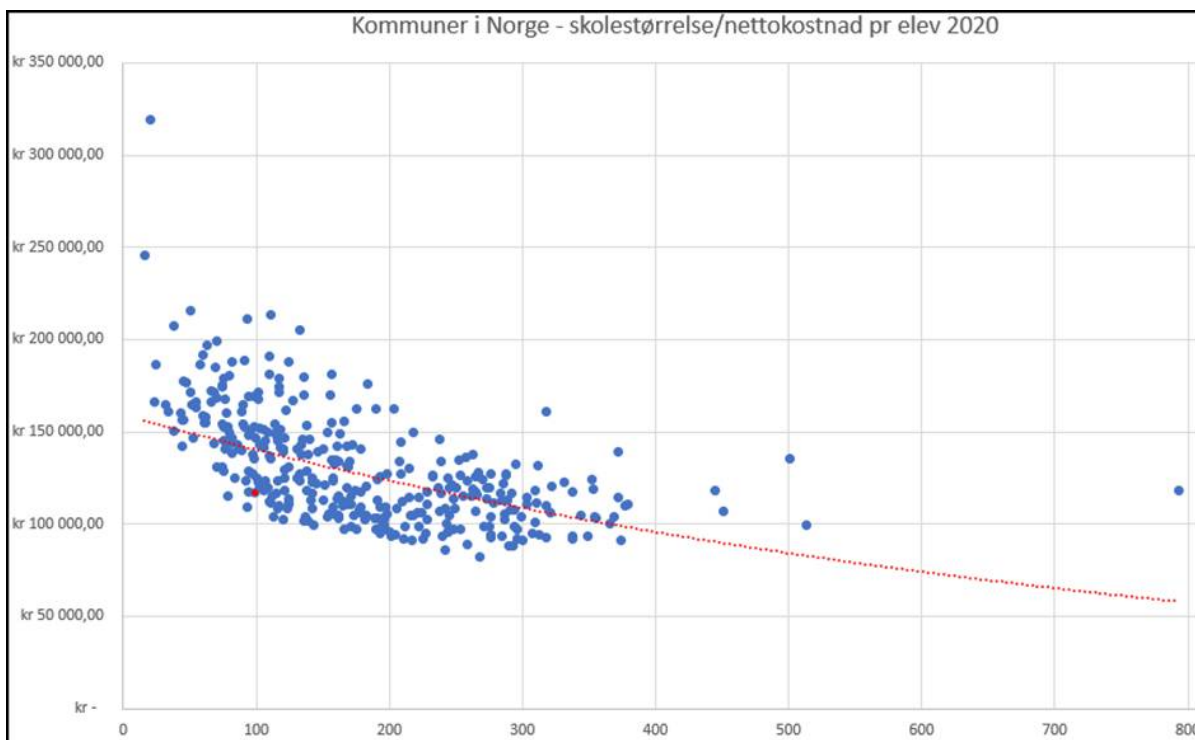
## Økonomi

På s.43 i Agenda Kaupangs rapport fremkommer en tabell som plasserer Måselv noe under normalkurven på utgifter til undervisning pr elev opp mot gjennomsnittlige skolestørrelse.

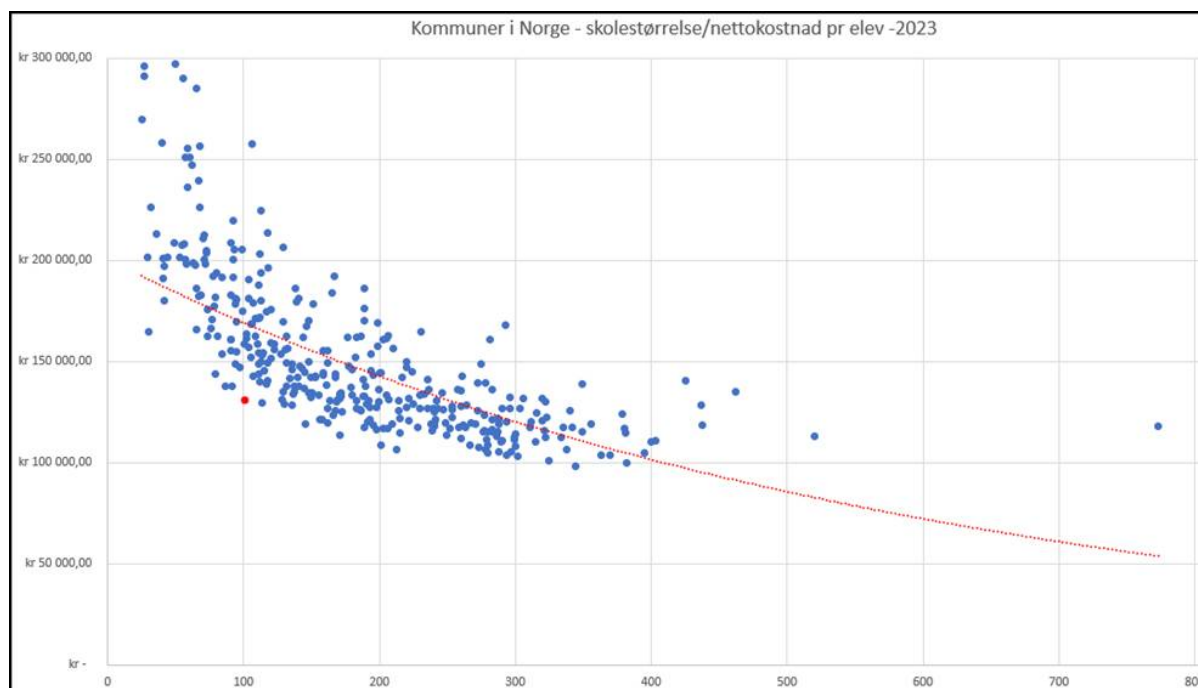


I Agenda Kaupangs rapport er tabellen generert basert på kostratall unntatt arbeidsgiveravgift. Da vi ikke har tilgjengelig samme tallgrunnlag er det utarbeidet en fremstilling fra 2020 og en fra 2023 som inkluderer arbeidsgiveravgift. Tallene baseres på kostra[1] regnskapstall for 2020 og 2023 og GSI[2] elevtall for 2020 og 2023.

Hensikten med å bruke disse tabellene er å vise utviklingen fra Agenda Kaupangs datagrunnlag fram til i dag. Målselv er markert med en rød prikk.



I 2020 var det 142 kommuner som brukte mindre penger på lønnskostnad pr elev enn Målselv. Sett opp mot skolestørrelse var Målselv noe under normalfinansiering av undervisningen i skolen (se rød trendlinje).



I 2023 var det 135 kommuner som brukte mindre penger på lønnskostnad pr elev enn Målselv kommune.

Tallene fra 2020 til 2023 vil påvirkes av både elevtallsutvikling og bosetting/mottak. Her har kommunene i Norge hatt ulik utvikling. Det finnes ulike elementer i tallene som varierer noe fra kommune til kommune. Eksempelvis vil det at sameskolen er med påvirke tallene i Målselv noe. På den ene siden blir gjennomsnittlig skolestørrelse litt mindre, på den andre siden er lønnsutgiftene på sameskolen på funksjon 202 (grunnskole) med, dette gjør derfor ikke veldig stort utslag samlet. Andre faktorer som påvirker tallene er drift av leirskole, og vedtak for spesialundervisning for de kommuner som har private grunnskoler. Begge disse faktorene påvirker tallene til Målselv kommune negativt og tilsier at den reelle utgiften pr elev i offentlig grunnskole er lavere enn det som fremkommer i kostratall da utgiftene til disse postene i kostra også deles på antall elev i Målselvs skolen for å få frem gjennomsnittlig elevkostnad.

Et tilleggselement som ikke knyttes til antall elever, men som er verdt å merke seg er at av elevmassen i Målselv hadde 9 elever (1,3%) vedtak om opplæring for språklige minoriteter i 2020, mens 60 elever (8,5%) hadde dette i 2023. Utgiftene til undervisning for språklige minoriteter inngår i kostratall. Nasjonalt var andelen med vedtak om opplæring for språklige minoriteter i 2020 6,3%, mens det i 2023 var 7,5%.

Fra 2020 til 2023 er det samlet blitt 70 offentlige skoler mindre i Norge, samtidig har elevtallet i offentlig skole falt med 1345 elever. I 2023 er det samlet 605.748 elever i offentlig grunnskole. Det innebærer at en gjennomsnittlig offentlig skole i 2020 hadde 242 elever, mens en gjennomsnittlig offentlig skole i 2023 har 248 elever.

## Barnets beste

Barnets beste er en lovfestet rettighet. Det innebærer at før det kan fattes avgjørelser som har betydning for barn skal det gjøres en konkret vurdering av forhold som påvirker eller kan påvirke barn som en konsekvens av en avgjørelse. En slik vurdering har flere formelle krav og disse vil legges til grunn i denne vurderingen. Samtidig opplyses det underveis om elementene i en barns beste-vurdering. Dette er valgt for at det skal være lettere å følge tråden gjennom vurderingen.



FNs barnekonvensjon artikkel 3 og artikkel 12 legger grunnlaget for en barns beste-vurdering.

Når voksne bestemmer noe, skal de alltid tenke på hva som er best for barna. Myndighetene skal sørge for at barn blir beskyttet og passet på av foreldrene sine eller andre voksne når det er behov for det. Myndighetene skal sørge for at de som passer på barn gjør en god jobb. Barn har rett til fritt å si sin mening i alle saker som angår dem. Voksne skal lytte og ta barnets mening på alvor.

Statsforvalters[1] og UDIRs veileder[2] for barnets beste-vurderingen, samt Unicefs temasider[3] er også veiledende for vurderingen i denne saken.

[1] <https://www.statsforvalteren.no/rogaland/barn-og-foreldre/nyheiter-barn-og-foreldre/2022/10/vurdering-av-barnets-beste-i-saksbehandling/>

[2] <https://www.udir.no/globalassets/filer/regelverk/rundskriv/veiledning-til-bruk-av-barnekonvensjonen.pdf>

[3] [Barnekonvensjonen | UNICEF](#)

Barneombudet legger til grunn fire steg i en barnets beste vurdering på systemnivå[4].

[4] <https://www.barneombudet.no/barns-rettigheter/barnerettighetsvurderinger>

# Barnets beste-vurdering steg for steg

## Forberedelser

1



**Vite**

Sikre et godt kunnskapsgrunnlag – inkludert barns medvirkning.

2



**Vurdere**

Vurdere konsekvenser for barn, avveie og konkludere med hva som er til barnets beste.

3



**Vekte**

Veie barnets beste opp mot andre hensyn og ta en beslutning i saken.

4



**Vise**

**Beslutning**  
Dokumentere vurderingene i en begrunnelse for beslutningen.

Disse stegene gjennomgås i denne vurderingen kronologisk.

Før vi starter på første fase er det viktig å presisere hvem som omfattes av en barnets beste-vurdering (benevnes som BB videre). Av de 702 elevene i Målselvs skolen (inkludert sameskolen) er 87 elever tilhørende på Karlstad eller MKOS. Dette utgjør litt over 12% av elevmassen. Flere elementer som vil belyses i BB-vurderingen vil påvirke alle kommunens elever. Det er imidlertid slik at det er den gruppen en avgjørelse rettes mot som omfattes av en BB-vurdering. Selv om man synliggjør elementer som gjelder mange eller alle elever i Målselvs skolen vil vurderingen av BB ha til hensikt å sikre dette for elevene på MKOS og Karlstad.


## Steg 1 - Vite

I dette steget skal det fremkomme hvilke behov barn og unge har i forbindelse med den saken som vurderes og hvilke mulige konsekvenser aktuelle valg får. På dette punktet kan ulike barn eller grupper av barn påvirkes ulikt. Det er derfor viktig å synliggjøre hvilke barn som påvirkes på hvilken måte. Påvirkning bør vurderes opp mot rettighetene som fremkommer i barnekonvensjonen.

Høringen har vært oppe i elevråd i de ulike skolene, i skolemiljøutvalg/samarbeidsutvalg og ungdomsråd der elever er representert. Flere innspill er også kommet fra barn, enten selvstendig eller sammen med sine foresatte eller andre voksne.

Elementer fra høringen er koblet mot ulike artikler i fremstillingen under. Det er plukket ut elementer fra høringen som kan sies å berøre barns rettigheter. *Om artikkelen* gjengir Unicefs tekst som vist til i referanse ovenfor.

<p>24</p>  <p>HELSE, VANN, MAT, MILJØ</p>	<p><u>Om artikkelen:</u> Barn har rett til best mulig helsehjelp, rent drikkevann, sunn mat og et rent og trygt miljø å bo i. Alle voksne og barn skal ha informasjon om hvordan de kan holde seg trygge og sunne.</p> <p><u>Fra høringen:</u> For dette elementet er det den første delen om helsehjelp som fremkommer i høringen. Det vises da til tilgang til tverrfaglige tjenester og det å få hjelp når man har behov for det.</p> <p><u>Kommentar:</u> Eksempler på slike tjenester kan være tilgang til helsesykepleier eller PP-tjeneste.</p>
<p>28</p>  <p>TILGANG TIL UTDANNING</p>	<p><u>Om artikkelen:</u> Alle barn har rett til en utdanning. Grunnutdanningen skal være gratis. Videregående skole og høyere utdanning bør være tilgjengelig for alle barn. Barn bør oppfordres til å ta utdanning på høyest mulig nivå. Disiplin i skolen må respektere barns rettigheter, og vold skal aldri brukes.</p> <p><u>Fra høringen:</u> En forutsetning for utdanning er kvalifiserte ansatte. Tilgang på kvalifiserte ansatte er sentralt i høringen og i høringsinnspillene.</p>
<p>29</p>  <p>UTDANNINGENS MÅL</p>	<p><u>Om artikkelen:</u> Barns utdanning skal hjelpe dem til å utvikle sin personlighet, evner og egenskaper fullt ut. Den skal lære barn å forstå sine egne rettigheter og til å respektere andres rettigheter, kulturer og forskjeller. Utdanningen skal hjelpe barn til å leve i fred og til å beskytte miljøet.</p> <p><u>Fra høringen:</u> Effekten fra opplæringen fremkommer under innspill til <i>resultat</i> i høringen.</p>

	<p><u>Om artikkelen:</u> Alle barn har rett til hvile, fritid og lek og til å være med på kulturelle og kreative aktiviteter.</p> <p><u>Fra høringen:</u> Skoleskys og geografiske avstander kan påvirke denne rettigheten.</p>
---	---

## Steg 2 – Vurdere

I denne delen vurderes de områdene som er synliggjort i første steg. Her skal positive og negative konsekvenser vurderes opp mot hverandre. Ved negative konsekvenser skal det vurderes kompenserte tiltak.

### Artikkel 24

I dag har alle skoler tverrfaglige tjenester som helsesykepleier og PPT tilgjengelig lokalt. PPT har hatt stabilitet knyttet til personell, mens helsesykepleiertjenesten har hatt økende utfordring med å rekruttere kompetanse. Dette har påvirket tilstedeværelsen på skolene. Hvilke skoler som har vært berørt har variert. For PPT har det vært gjort noen systemendringer for å øke tilstedeværelse og digitale hjelpemidler har vært tatt i bruk for å løse enkelte oppgaver. I dag er det slik at Målselv har relativt liten tilstedeværelse lokalt fra støttetjenester da det er mange enheter å fordele seg på. Uavhengig av økonomiske rammer vil tilstedeværelsen på den enkelte enhet bli større om det er færre enheter å forholde seg til. Dersom man også holder dette opp mot utfordringsbildet fremover der det både stilles økte krav til tverrfaglig samhandling og det vil bli økende utfordringer knyttet til rekruttering, så vil færre enheter gi økt tilgjengelighet. En økt tilgjengelighet vil være positivt for alle elevene, også de elever som berøres av eventuell nedleggelse.

I sum vurderes det derfor som positivt knyttet til denne rettighetene å redusere antall skoler i kommunen.

### Artikkel 28 og 29

Artikkel 28 og 29 knyttes til rettighetene til utdanning. Det fremkommer som sentralt i høringen at tilgang på kompetente lærere vil være viktig for å opprettholde/utvikle kvalitet i opplæringen. Det er en utfordring at underskuddet på lærere i Norge økes år for år. Dette har flere forklaringsfaktorer, men skyldes i stor grad demografiutviklingen. Fremover vil dette gjøre at det blir mer utfordrende å få tak i kvalifiserte lærere. Siden man samtidig har en betydelig elevtallsnedgang vil man kunne dekke noe av underskuddet av lærere ved å

reducere behovet. Selv med en slik reduksjon vil utfordringen fremover øke. Samtidig vil en reduksjon av lærere i tråd med elevtallsnedgang føre til mindre fagmiljø. Dette igjen vil ha betydning for kvaliteten på opplæringen. Man kan si at andre kompetanser enn formell utdanning (eks relasjonskompetanse) er viktig for opplæringen. Dette vil likevel ikke være et element som taler i retning av hverken mindre eller større skoler.

Det kan være mulig å forsøke å opprettholde fagmiljø gjennom å ikke redusere lærerstillinger i tråd med elevtallsnedgang. Dette vil kunne bidra til større fleksibilitet. Imidlertid er det slik i dag at de minste skolene i Målselv har tildelt flere lærerstillinger enn elevtallet skulle tilsi enn de største skolene i Målselv. Dette for å kompensere for faste utgifter til opprettholdelse av en skole. Om denne omfordelingen skulle økes ville det påvirke en likeverdig opplæring. Om en slik styrking skal gjennomføres vil det derfor kreve en styrking også for de største skolene. Det kan også vurderes styrking av ledelsen ved skolene for å gjøre disse mindre sårbare enn de er i dag. Et slikt tiltak vil også kunne følge opp nasjonale styringssignaler knyttet til karriereveier<sup>[1]</sup>. En slik styrking av ledelsen vil være første steg for å gjøre tjenestene mer robust, men vil ikke utligne utfordringsbildet knyttet til rekruttering av lærere fremover.

Uavhengig av finansieringsnivå på skolene vil en reduksjon i antall enheter gi større fagmiljø og mer robuste enheter. Dette vil være positivt for alle barn også de barna som berøres av en eventuell nedleggelse.

<sup>[1]</sup> NOU 22:13 *med videre betydning* 22:13 med videre betydning

### **Artikkel 31**

Ved en eventuell endring i skolestrukturen vil dette øke antall elever som får skyss til skolen. Tidligere var det en norm på reisetid (45min). Dette er erstattet med begrepet *akseptabel* reisetid. Det vises forøvrig til UDIRs rundskriv om skyss<sup>[1]</sup>. i 2023 fikk 68 av 89 elever ved Karlstad og MKOS skoleskyss hele eller deler av året. Det må legges til grunn at alle elever vil ha behov for skoleskyss ved strukturendring.

Det kan ikke argumenteres for at en økt skyssbelastning er positiv for elevene. Dette vil uansett være en negativ effekt med en eventuell skolestrukturendring. Hvor stor denne negative effekten er vil kunne variere. Et element som bør tillegges vekt i vurderinger av skoleskyss er også alderen til elevene. Eldre elever vil ofte kunne takle lengre skoleskyss og lengre dager enn yngre elever. Det vil derfor være en større belastning å få økt skoleskyss for en 1.klassing enn for en elev på mellomtrinnet.

På den ene siden vil reisetiden ikke være uforholdsmessig lang sammenlignet med andre steder i Norge hvor elever fraktes til skolen. På den andre siden vil det for alle elevene være en økning i skoleskyssen sammenlignet med i dag. Det betyr at kompenserende tiltak skal vurderes.

For elementet knyttet til skyss er det vanskelig å finne kompenserende tiltak. Noen elever vil delta i SFO og på den måten ikke ta del i skoleskyssen. Før og etter SFO er det ikke organisert skoleskyss. Det innebærer at foresatte henter barna som er på SFO, eller man kan gå hjem om forhold ligger til rette for dette. Selv om dette for noen kan sees som et kompenserende tiltak knyttet til skoleskyss, er det i like stor grad et negativt element da elevene som kanskje kunne gå hjem selv fra skolen i dag, ikke vil kunne gjøre det lengre.

Hvorvidt SFO skal kunne drives i samarbeid med lokal barnehage vil også kunne vurderes som et kompensierende tiltak, som gjør at man kan ta skoleskyssen til tidligere skole for så å være på SFO. Selv om dette for noen vil kunne bidra til at man ikke har hentebehovet på en skole lengre fra der man bor, vil det ikke være en løsning å anbefale. Det er viktig å bygge relasjoner med jevngamle gjennom SFO for å etablere/videreføre gode læringsmiljø fra skolen. Et slikt tiltak vil kunne bidra til praktiske løsninger, men vil i sum kunne være ekskluderende.

Når det gjelder artikkel 31 vurderes denne å påvirke negativt for elever som berøres av en eventuell skolestruktursak.

[\[1\] Rundskriv om skyss | udir.no](#)

## Oppsummering steg 2

Som det er vist til i denne fasen vil endring i behovet for skoleskyss være negativt i vurderingen av barnets beste. Samtidig vil sikring av fagmiljø og tilgang til tverrfaglige tjenester ha en positiv effekt. Det vurderes at denne positive effekten vil være betydelig sterkere enn den negative effekten skoleskyss gir. Strukturgrep vil derfor isolert sett være til barnets beste.

## Steg 3 – Vekte

I denne fasen skal barnets beste vurderes opp mot andre hensyn. Det blir derfor viktig å redegjøre for andre forhold i denne fasen og vurdere hvordan dette påvirker barns beste.

- Påvirkning på barnehagen

Noen innspill knyttes til at en eventuell nedleggelse av skolen vil påvirke barnehagene. Et eksempel på innspill er at rektor på skolen i dag også er leder for barnehagen. Dette er ikke et element som påvirker dagens skoleelever i særlig grad, men kan være en faktor for de barna som er framtidige skoleelever.

En nedleggelse av skolen vil påvirke barnehagen(e). Den daglige driften i barnehagen styres i dag av en avdelingsleder (styrer). Det vil bli behov for å vurdere om barnehagen(e) må organiseres annerledes. Økonomisk og organisatorisk vil den delen av ressursen rektor har til ledelse kunne frigjøres og benyttes i en slik vurdering. Når det gjelder overgang til skolen for de barna som går i barnehage vil dette endres fra hvordan det er organisert i dag. Dette kan ha både positive og negative effekter, og det kan påvirke barn ulikt. Samtidig er det at barnehage og skole ikke er lokalisert i samme bygg den mest vanlige organiseringen av barnehager/skoler både i Målselv og utenfor kommunen. Det vil derfor ikke kunne vurderes som avgjørende i denne sammenheng.

- Vedlikehold på bygg

Det er i flere sammenhenger beskrevet et vedlikeholdsetterslep og opprustningsbehov knyttet til formålsbygg i Målselv som er omfattende. Det er også slik at reduksjon i

strømforbruk og arealbruk har et betydelig innsparingspotensiale både økonomisk og klima- og miljømessig. En motsvarende effekt klima- og miljømessig vil være økt busstransport for elevene, men denne vil ha et mindre omfang.

I 2023 og 2024 er det gjennomført tilsyn knyttet til helse og miljø i kommunens skoler. Denne tilsynsrunden bekrefter etterslepet. Det er nødvendig å gjøre vurderinger knyttet til fremtidig arealbruk og tilstand på skolebygg i Målselv. Selv om en reduksjon i antall bygg som driftes vil ha en positiv effekt klima- og miljømessig samt økonomisk bør dette ikke tillegges avgjørende vekt i en barns beste vurderingen av en eventuell nedleggelse. Her finnes det politisk handlingsrom knyttet til å prioritere vedlikehold og oppgraderinger for å motvirke fordelen ved en nedleggelse av enheter, og slik sett imøtekomme den beskrevne utfordringen.

- Tilgang til tverrfaglige tjenester

Dette er kommentert under artikkel 24 og vil ikke kommenteres videre ut over at de samme elementene som er beskrevet tidligere også vil være gjeldende for andre tverrfaglige tjenester enn helsesykepleiertjenesten og PPT. Dette elementet forsterker vurderingen av barnets beste under artikkel 24.

- Økonomi

Målselv kommune har en presset økonomisk situasjon. Vedtatt økonomiplan gir et behov for økonomisk omstilling i løpet av de kommende år, da det ligger til grunn bruk av disposisjonsfond. Den grafiske fremstillingen tidligere i saken som fremstiller utgifter til undervisning viser at Målselv kommune driver svært billig gitt skolestrukturen. En omstilling som tilsier kutt i skolebudsjettet er mulig da 135 kommuner driver billigere enn Målselv, men dette forutsetter at eventuelle kutt i økonomiske rammer for grunnskolen knyttes til strukturendringer og ikke til lønnskostnader. Det ligger ikke i økonomiplanen eller som en del av andre politiske vedtak at det skal gjennomføres reduksjoner i grunnskoleutgiftene. Dette kan derfor ikke legges til grunn som en realitet.

Innenfor dagens økonomiske rammer vil ressursene kunne utnyttes bedre ved en reduksjon i antall enheter da man vil øke lærertettheten for alle barn. Samtidig vil fordelene av dette ikke være så stor at det bør tillegges avgjørende effekt for barn som berøres av vedtak. Skulle imidlertid kommende prioriteringer tilsi reduksjon i rammer vil dette ikke være forsvarlig å gjøre uten strukturgrep. Da vil økonomi bli et vesentlig element i barnets beste-vurderingen da de positive effektene av strukturgrep vil øke. Besparelsen som er lagt til grunn i faktagrunnlaget er basert på å videreføre dagens lærertetthet ved at stillingene med unntak av de ekstra midlene som er tilført de minste skolene (1,5 stilling) videreføres. På denne måten vil lærertettheten på dagens nivå for alle elevene i Målselvs skolen videreføres også etter de økonomiske innsparingene i innstillingen.

- Lokal tilhørighet/samfunnshus

Svært mange høringsinnspill går i retning av skolens betydning for lokal tilhørighet, betydningen som møteplass og for fremtidig utvikling. Dette er et element som ikke kan vurderes fra et skolefaglig perspektiv. En slik avveining er utelukkende politikk. Knyttet til

barns beste vurderingen er det derfor vanskelig å avgjøre hvilken vekt et slik element skal tillegges.

Når det gjelder betydningen skolen har som samfunnshus eller møteplass kan det være andre måter å organisere videre drift av bygget som vil kunne ivareta funksjonen som møteplass. Slike tilpasninger vil være kompensierende for en eventuell nedleggelse av skole, men dette vurderes ikke som en del av barnets beste-vurderingen.

### **Oppsummering steg 3**

Det er elementer utenfor vurderingen i steg 2 som påvirker Barnets beste. Dette er redegjort for i steg 3 ovenfor. Tilgang til flere tverrfaglige tjenester forsterker vurderingen i steg 2. Andre elementer kan også ha betydning (eks økonomi og vedlikehold). Disse er vurdert som lite relevant pr i dag, men begge disse vil fremover kunne styrke vurderingen i steg 2 om disse elementene ikke håndteres.

I sum er det ikke elementer i denne fasen som endrer barns beste-vurderingen i steg 2. Denne bare bekreftes, med et unntak.

I hvor stor grad lokal tilhørighet og skolens funksjon som møteplass skal tillegges vekt kan ha betydning for barnets beste. I den skolefaglige vurderingen vurderes dette ikke som et element, men det kan være et element som tillegges vekt fra politisk nivå. Da på den måten at politisk nivå vurderer at *tilhørighet og lokal identitet bør være et vesentlig element i vurderingen av barns beste*. Det skrives derfor i *politisk handlingsrom* hvordan dette kan håndteres politisk.

### **Steg 4 – Vise**

På dette steget skal sammenhengen mellom de tre foregående stegene fremkomme.

I denne barns beste-vurderingen er grunnlaget lagt gjennom høringsfasen og barnekonvensjonen som utgangspunkt for å synliggjøre (vite) hva som skal inngå i barnets beste-vurderingen (steg 1). I steg 2 konkretiseres elementene i barnekonvensjonen i lys av kunnskapsgrunnlaget og deres betydning vurderes. I steg 3 vektet vurderingene fra steg 2 opp mot andre faktorer for å finne ut om det er andre forhold som bør tillegges større vekt.

I sum tilsier vurderingen at det vil være til barns beste å gjøre endringer av skolestrukturen i Målselv.

### **Politisk handlingsrom**

Politisk kan man velge å legge vekt på andre elementer enn skolefaglige vurderinger.

Betydningen skolen har i et lokalsamfunn er et slikt element som kan tillegges vekt. Svært mange av høringsinnspillene dreier seg om dette. For ulike områder i kommunen som berøres av en eventuell nedlegging av skole vil dette kunne ha en samfunnsmessig negativ betydning som veier tyngre enn det som er redegjort for fra et skolefaglig perspektiv. Å veie den samfunnsmessige betydningen opp mot kvalitet i skolen, økonomi og andre forhold er politikk. Dette er derfor et alternativ til kommunedirektørens innstilling.

Med bakgrunn i skolebyggenes betydning som møteplass ligger det et politisk handlingsrom i å ivareta denne funksjonen i vurderingen av videre drift for byggene. Dette er også grunnlaget for innstillingens punkt 6.

Dersom det politiske ønsket er å bevare skoler må et slikt vedtak ivareta barnets beste. Slik sett må et eventuelt nytt vedtak ta inn i seg hvordan man forholder seg til barnets beste. I denne saken er det vanskelig å gjøre dette. Foruten elementet som er vist til ovenfor knyttet til betydningen som lokalsamfunn og møteplass er det elementet skoleskyss som er et argument for en annen vurdering. Samtidig er det i dag i overkant av 20 elever som i dag ikke har skyss som vil få et slikt behov, mens det blir lengre skyss for resterende elever ved de to berørte skolene.

En vurdering som ivaretar barnets beste vil bety at man i steg 3 vektet elementene annerledes. Dersom man ser på andre elementer i steg 3 som feks vedlikehold av bygg og økonomi er disse stegene ikke vektlagt i barnets beste vurderingen. Om man skulle øke vektningen av skoleskyss og betydningen skolen som møteplass har i et lokalsamfunn må man også vurdere vedlikeholdsbehov og økonomiske elementers betydning. Disse elementene vil forsterke behovet for strukturgrep ytterligere. Handlingsrommet for å motvirke disse elementene er mye mindre i dag på grunn av kommunens lånegjeld.

## Vurdering

Ingen ønsker å legge ned noen skoler. En skolenedleggelse vil ha betydning for lokalsamfunn.

Fra prosessen startet i 2018 har mandatet vært knyttet til å vurdere kvalitet i skolen. Fra 2018 har prosessen inkludert en ekstern rapport og flere påfølgende behandlinger av rapporten og nye vedtak. I sum har prosessen vært omfattende.

Målselv kommune står sammen med de fleste andre kommuner, i særlig grad i Nord-Norge, overfor omfattende og varige problemstillinger knyttet til rekruttering av kompetanse. Dette kombinert med en demografiutvikling som utfordrer de kommunale tjenestene og en gjeldsbelastning som påvirker driftsbudsjettene gjør at fremtiden krever tøffe prioriteringer. Fagområder skal veies opp mot hverandre og vanskelig valg skal tas. Dersom man tar valg som skaper driftsbalanse vil man fremover kunne fokusere på utvikling og danne grunnlag for vekst. Om man ikke gjør slike valg vil ikke utfordringene gå over, men forsterkes.

*Kvalitet i skolen handler ikke om økonomi* har ofte blitt sagt. Så lenge man har stabilitet i økonomien kan man følge et slikt resonnement. Det er også slik at det er andre faktorer enn økonomi som påvirker kvaliteten i skolen. Samtidig er det slik at økonomi er en av *strukturindikatorene*, det vil si *forutsetningene* for å skape kvalitet. Målselv kommune er den kommunen Norge som er lengst fra normalfinansiering av grunnskolen slik den er fremstilt på s.17. Tallene er basert på GSI og kostra slik dette fremkommer i grafen lengre opp i saksframlegget. Avviket til normalfinansieringen er ca 39.000,- pr elev, som utgjør i overkant av 27 millioner årlig for Målselvs skolen samlet. Det presiseres at dette gjelder kun undervisningsdelen. Andre driftsutgifter knyttet til SFO (funksjon 215 i regnskapet) og til skyss (223) er ikke med i fremstillingen. Det er heller ikke driftsutgifter til bygg (222).

Målselv kan være stolt av den kvaliteten Målselvs skolen leverer gitt de strukturelle forutsetningene. Samtidig er tallene også alvorlige dersom man mener at det er de ansatte som er grunnlaget for å skape god kvalitet. Barnets beste-vurderingen legger til grunn at tilgang til kvalifiserte ansatte vil være det aller viktigste fremover for alle barn i Målselv. Fra

et skolefaglig perspektiv er de ansatte det aller viktigste verktøyet for fremtidig videreutvikling av Måselvskolen. Det er derfor nødvendig å legge fram den innstillingen som er valgt.

Fra vedtak om å gjennomføre prosess knyttet til skolestruktur ble igangsatt i november 2023 har behovet for å gjøre omstillingsgrep i kommunen økt vesentlig. Det innebærer at den tiden Agenda Kaupang i sin rapport antyder man har til rådighet er betydelig kortere.

Å velge å bevare skolestrukturen vil ikke alene gjøre at utfordringsbildet fremover endrer seg. Det vil være snakk om tid før spørsmålet igjen må løftes.